



தணிப்பு நடவடிக்கைகளினால் மண்சரிவு பாதிப்பு ஏதுநிலை குறைப்பு செயற்த்திட்டம்
தள பிரத்தியேகமான சுற்றாடல் மற்றும் சமூக முகாமைத்துவ திட்டம்

தள எண். 231, 232, 233, 234 மற்றும் 235

றம்புக்கணவிலிருந்து கடுகன்னாவ வரையிலான புகையிரத
பாதையில் உள்ள தோல்வியடைந்த சரிவுகள்

கண்டி மாவட்டம்

மார்ச் 2026

சேவையுறுனர்:



தயாரிப்பு:



தேசிய கட்டிட ஆராய்ச்சி நிறுவனம்,
99/1, ஜாவத்தை வீதி, கொழும்பு 05
தொ.பெ: 011-2588946, 011-2503431, 0112-2500354



உள்ளடக்க அட்டவணை

1. அறிமுகம்.....	1
1.1 திட்ட கண்ணோட்டம்.....	1
1.2 நோக்கம் கொண்ட பயனாளர்கள்	1
2. திட்டத்தின் விளக்கம்	1
2.1 திட்டத்தின் பெயர்	1
2.2 இருப்பிட விபரங்கள்	2
2.3 நிலப்பரப்பு மற்றும் நில உரிமை.....	3
2.4 இப்பகுதியின் (பலான) வானிலை ஆய்வு.....	5
2.5 பகுதியின் மக்கள்தொகை அம்சங்கள்.....	5
3. நிலச்சரிவு அபாய சம்பவம் தொடர்பான விபரங்கள்.....	5
3.1 சம்பவத்திற்கான காரணங்கள்	5
3.2 நிலச்சரிவுகளின் விளைவுகள் மற்றும் பின் விளைவுகள்	6
3.3 சாத்தியமான அபாயத்தைக் குறைக்க ஏற்கனவே மேற்கொள்ளப்பட்ட ஏதேனும் தீர்வு நடவடிக்கைகளின் விளக்கம்.....	6
3.4 வெளியேற்றங்கள்.....	6
3.5 மீள்குடியேற்றம் (முன்னேற்றம்)	6
4. நிலச்சரிவு / சாய்வு செயலிழப்பு மற்றும் நிலச்சரிவை ஒட்டியுள்ள பகுதிகள் மற்றும் தற்போதைய ஆபத்து நிலை பற்றிய விளக்கம்.....	8
4.1 நிலச்சரிவு ஏற்பட்ட பகுதி	8
4.2 நிலச்சரிவுக்கு அருகிலுள்ள பகுதிகள்.....	9
4.3 தற்போதைய ஆபத்து நிலை	10
5. திட்டத்தின் கீழ் திட்டமிடப்பட்ட வேலைகளின் விளக்கம்	10
6. திட்டச் செயல்களால் பாதிக்கப்படக்கூடிய உணர்திறன் கூறுகள் பற்றிய சிறப்புக் குறிப்புடன் சுற்றியுள்ள சூழல் பற்றிய சுருக்கமான விளக்கம்	12
7. படைப்புகள் தொடர்பான சமூக மற்றும் சுற்றுச்சூழல் தாக்கங்கள் மற்றும் இடர்களை கண்டறிதல்.....	14
7.1 சாதகமான விளைவுகள்	14
7.2 பாதகமான விளைவுகள்.....	15
7.2.1 நீர்நிலை மற்றும் நீர் தர தாக்கங்கள்	15
7.2.1.1 பிரதேசத்தின் வடிகால் வடிவத்தின் தாக்கங்கள்	15
7.2.1.2 நீர் மாசுபாடு மற்றும் மேற்பரப்பு நீர் தரத்தில் ஏற்படும் பாதிப்புகள்	15
7.2.1.3 அரிப்புத் தாக்கங்கள் மற்றும் நீரோடைப் படுகை மாற்றங்கள்	15
7.2.1.4 திறந்தவெளி மலம் கழித்தல் மற்றும் தண்ணீரால் பரவும் தொற்றுக்கள்	16
7.2.1.5 கீழ்நிலை நீர் பயன்பாட்டில் ஏற்படும் பாதிப்புகள்.....	16
7.2.1.6 நிலத்தடி நீர் மட்டம் மற்றும் நிலத்தடி நீரின் தரம் ஆகியவற்றின் தாக்கங்கள்.....	16
7.2.1.7 நீர் அல்லது ஈரநிலங்களில் ஏற்படும் பாதிப்புகள்	16
7.2.2 சுற்றுச்சூழல் பாதிப்புகள்.....	16
7.2.2.1 சத்தம் மற்றும் அதிர்வு தாக்கங்கள்.....	16
7.2.2.2 மாசு பாதிப்புகள்.....	16
7.2.2.3 திடக்கழிவுகளை அகற்றுவதில் சிக்கல்கள்	17
7.2.2.4 வெடிக்கும் அபாயங்கள் மற்றும் அபாயகரமான பொருட்கள்.....	17
7.2.3 உயிரியல் / சுற்றுச்சூழல் பாதிப்புகள்.....	17
7.2.3.1 முக்கியமான வனவிலங்கு வாழ்விடங்களின் விளைவுகள்	17
7.2.3.2 விலங்குகள் மற்றும் தாவரங்கள் மீதான விளைவுகள்	17
7.2.3.3 சமூக மற்றும் பொருளாதார தாக்கங்கள்	17
7.2.3.4 சரிசெய்யப்பட வேண்டிய பகுதிக்குள் தளத்திற்கு மிக அருகில் விவசாயத்திற்கு ஏற்படும்பாதிப்புக்கள்.....	17

7.2.4.2 அதிர்வுமற்றும் வெடிப்பு தாக்கங்களால் சாலை/வீடுகள்/கடைகள் ஆகியவற்றில் விரிசல்கள்	17
7.2.4.3 நிலம் மற்றும் எதிர்கால மேம்பாட்டு நடவடிக்கைகளுக்கான அணுகலை இழத்தல்	17
7.2.4.4 வாழ்வாதாரம்/ வணிகம் மற்றும் வருமான நடவடிக்கைகளில் பாதிப்புகள்	18
7.2.4.5 சேவை வழங்கல் மீதான தாக்கங்கள் (நீர் வழங்கல், கழிவுநீர், மின்சாரம்)	18
7.2.4.6 உள்கட்டமைப்பு மற்றும் பாதுகாப்பு இழப்பு காரணமாக ஏற்படும் விளைவு	18
7.2.4.7 வேலை முகாம்கள் மற்றும் தளத்தின் தேவைகள்	18
7.2.4.8 தொழிலாளர்கள் மற்றும் ஊழியர்கள் / தளத்தின் அருகே வசிக்கும் நபர்களுக்கிடையேயான உறவுகள் மற்றும் சச்சரவுகளின் சாத்தியம்	18
7.2.4.9 கட்டுமானத்தின் போது தொழிலாளர்களின் பாதுகாப்பு	18
7.2.4.10 கட்டுமான நடவடிக்கைகளில் இருந்து பொதுமக்களுக்கு பாதுகாப்பு: பயணிகளுக்கு அதிக ஆபத்து	19
7.2.4.11 போக்குவரத்து உள்கட்டமைப்பு மீதான தாக்கங்கள் (குறிப்பாக சாலை அல்லது புகையிரத போக்குவரத்து தற்காலிகமாக தடைபடுத்தல் போக்குவரத்து நெரிசல் அபாயங்கள்)	19
7.2.4.12 மக்கள் தளத்திற்குள் நுழைய அல்லது கடக்க வேண்டிய அவசியம்	19
7.2.4.13 மனித எச்சங்கள் மற்றும் கல்லறைகளின் உறவினர்கள் மீதான கலாச்சார தாக்கங்கள்	19
8. தள குறிப்பிட்ட இடர் பகுப்பாய்வு	19
9. குறிப்பிடத்தக்க சுற்றுச்சூழல் மற்றும் சமூக தாக்கங்கள்	20
9.1 முன்னுரிமை உடல்நலம் மற்றும் பாதுகாப்பு சிக்கல்கள். ஒப்பந்ததாரர்களுக்கான நிலையான ஒப்பந்தத் தேவைகளுக்கு அப்பாற்பட்ட நடவடிக்கைகள் தேவைப்படும் குறிப்பிட்ட உருளு கவலைகள்	20
9.2 குழந்தைத் தொழிலாளர் மற்றும் கட்டாய உழைப்பு	20
10. சுற்றுச்சூழல் சமூக மேலாண்மை திட்டம் (நுளுஆ)	20
10.1 மீள்குடியேற்ற செயல் திட்டம்	20
10.2 மக்களை வெளியேற்றுவது	21
10.3 சேதமடைந்த கட்டமைப்புகள், உள்கட்டமைப்பு வசதிகளை அகற்றுவதற்கான நடைமுறை, (அவற்றை அகற்ற உரிமையாளர்களிடமிருந்து ஒப்புதல்)	21
10.4 திட்ட நடவடிக்கைகள் காரணமாக சொத்து % பயன்பாடுகளின் இழப்புக்கான இழப்பீடு தேவை	21
10.5 பொது விழிப்புணர்வு மற்றும் கல்வி - பின்வரும் பகுதிகளுக்குத் தேவை	21
10.6 வடிவமைப்பு அடிப்படையிலான சுற்றுச்சூழல் % சமூக மேலாண்மை பரிசீலனைகள்	21
10.7 கட்டுமான கட்டத்தில் ஏற்படும் பாதிப்புகளைத் தணித்தல்	23
10.7.1 கட்டுமான கட்டத்தில் சுற்றுச்சூழல் மற்றும் சமூக நிர்வாகத்துடன் இணங்க கட்டுமான ஒப்பந்தக்காரர்களின் தேவை	23
10.7.2 தள குறிப்பிட்ட தணிப்பு	24
10.7.3 தளத்திற்கு குறிப்பிட்ட கண்காணிப்பு தேவைகள்	28
11. பொதுமக்கள் மற்றும் பங்குதாரர் ஆலோசனைகள் - மற்றும் % அல்லது நடைபெறும் பொது ஆலோசனைகள்	30
11.1 பொதுமக்களுடனான ஆலோசனைகள்	30
11.2 ஆலோசனைகளில் சம்பந்தப்பட்ட பங்குதாரர்கள் ஆலோசனைகளில் எட்டப்பட்ட பரிந்துரைகள் அல்லது ஒப்பந்தங்கள்	30
12. திட்டத்தை செயல்படுத்துவதற்கு அனுமதி, ஆட்சேபனை, ஒப்புதல் மற்றும் ஒப்புதல்கள் தேவையில்லை	30
12.1 திட்ட செயல்படுத்தல்	30
12.2 திட்டத்துடன் தொடர்புடைய மாநில நில உரிமையாளர்களிடமிருந்து ஒப்புதல்	30
12.3 தனியார் நில உரிமைகளிடமிருந்து ஒப்புதல் / ஆட்சேபனை / சட்டப்படி கட்டுப்பட்ட ஒப்பந்தம்	31
13. இந்த தளத்திற்கான குறை தீர்க்கும் வழிமுறை	32
14. தகவல் வெளிப்படுத்தல்	32

படங்களின் பட்டியல்

படம் 1: பிரதான புகையிரத பாதையில் முன்மொழியப்பட்ட நிலச்சரிவு தணிப்புத் தளங்கள்	2
படம் 2: 231, 232, 233, 234 மற்றும் 235 தளங்களுக்கான அணுகல்தன்மையைக் காட்டும் வரைபடம்.....	3
படம் 3a: முன்மொழியப்பட்ட நிலச்சரிவுத் தணிப்புத் தளம் 231, சுற்றியுள்ள சுற்றுச்சூழல் அம்சங்கள் மற்றும் சேவை உள்கட்டமைப்பு ஆகியவற்றின் கூடுகள் படம்.....	4
படம் 3b: முன்மொழியப்பட்ட நிலச்சரிவுத் தணிப்புத் தளங்கள் 232, 233 மற்றும் 234 சுற்றியுள்ள சுற்றுச்சூழல் அம்சங்கள் மற்றும் சேவை உள்கட்டமைப்பு ஆகியவற்றின் கூடுகள் படம்.....	4
படம் 3c: முன்மொழியப்பட்ட நிலச்சரிவுத் தணிப்புத் தளம் 235, சுற்றியுள்ள சுற்றுச்சூழல் அம்சங்கள் மற்றும் சேவை உள்கட்டமைப்பு ஆகியவற்றின் கூடுகள் படம்.....	5
படம் 5: திட்ட நடவடிக்கைகளால் பாதிக்கப்படக்கூடிய உணர்திறன் கூறுகள் மற்றும் சேதமடைந்த கூறுகள்.....	12
படம் 5a: தளம் எண் 231 (CH 60/72) இல் உள்ள புகையிரத பாதை வெள்ளத்தால் அரிக்கப்பட்ட பகுதிக்கு அருகிலுள்ள தாவரங்கள்	12
படம் 5b: தளம் எண் 231 புகையிரத பாதைக்குக் கீழே உள்ள பருவகால நீரோடை மற்றும் சேதமடைந்த சிறுபாலம்.....	12
படம் 5c: இஹலகோட்டையிலிருந்து பலான நிலையம் வரையிலான புகையிரத பாதையின் இருபுறமும் உள்ள தாவரங்கள், பயணிகளின் அணுகு சாலையாகவும் பயன்படுகின்றன.....	12
படம் 5d: தளம் எண் 231 இல், மேட்டுப்பகுதியிலிருந்து புகையிரத பாதையை நோக்கிப் பாயும் பருவகால நீரோடை.....	12
படம் 5e: தளம் எண் 231-இன் அருகிலுள்ள புகையிரத பாதை மற்றும் நிலச்சரிவு	13
படம் 5f: தளம் எண் 232-இன் நிலச்சரிவுக்கு அருகிலுள்ள தாவரங்கள், மேலும் இந்தப் பகுதி அருகிலுள்ள வீடுகளுக்குச் செல்லும் அணுகு சாலையாகப் பயன்படுத்தப்படுகிறது.....	13
படம் 5g: தளம் எண் 233 இல் உள்ள புகையிரத பாதைக்கு அருகிலுள்ள தாவரங்கள் மற்றும் மின்சார விநியோகம்	13
படம் 5h: பலான - கடுகன்னாவ பிரதான வீதிக்கான அணுகல் வீதி.....	13
படம் 5i: தளம் எண் 234 இன் மேல் எல்லைப் பகுதி தாவரப் போர்வை.....	13
படம் 5j: தளம் எண் 234 இல் சேதமடைந்த புகையிரத பாதையை ஒட்டியுள்ள தாவரப் போர்வை.....	13
படம் 5k: தளம் எண் 234 இன் புகையிரத பாதை நெடுகிலும் உள்ள தாவரங்கள்.....	14
படம் 5l: தளம் எண் 235 இன் சேதமடைந்த சரிவுப் பகுதி.....	14
படம் 5m :தள எண் 232 அதிக அபாயம் உள்ள வீட்டின் விரிசல் விட்ட தரை.....	14

அட்டவணைகளின் பட்டியல்

அட்டவணை 1: தணிப்பு இடங்களின் இருப்பிட மற்றும் நிர்வாக விவரங்கள்.....	2
அட்டவணை 2: தணிப்பு இடங்களின் நிலவடிவியல் மற்றும் சுற்றுச்சூழல் அம்சங்கள் குறித்த அவதானிப்புகள்.....	9
அட்டவணை 3: அபாயத் தணிப்பு இடங்களைச் சுற்றியுள்ள பாறைச்சரிவு/நிலச்சரிவு அபாயத்தைக் குறைப்பதற்கான பரிந்துரை.....	11
அட்டவணை 4: பாதகமான விளைவுகள் மற்றும் அவற்றின் முக்கியத்துவ நிலை	15
அட்டவணை 5: தள குறிப்பிட்ட இடர் பகுப்பாய்வு	19
அட்டவணை 6: வடிவமைப்பு நிலை சுற்றுச்சூழல் மற்றும் சமூக பரிசீலனைகள்.....	21
அட்டவணை 7: நுளூ ரூ உளு உடன் இணங்க ஒப்பந்தக்காரர் தேவை.....	23
அட்டவணை 8: தள-குறிப்பிட்ட நுளூ ரூ உளு தணிப்பு நடவடிக்கைகள்	25
அட்டவணை 9: சுற்றுச்சூழல் மற்றும் சமூக கண்காணிப்பு திட்டம் கட்டுமான கட்டம்.....	29
அட்டவணை 10: அனுமதி ஆட்சேபனை இல்லை, ஒப்புதல் மற்றும் ஒப்புதல்கள்	30
அட்டவணை 11: ஒப்புதல்களைப் பெறுவதற்கான தற்காலிக காலவரிசை.....	31
அட்டவணை 12: தகவல் வெளிப்படுத்தும் முன்மொழியப்பட்ட திட்டம்.....	32
அட்டவணை 13: ஆலோசனை நிறுவனங்கள் மூலம் சேகரிக்கப்பட்ட தகவல்களின் நிலை.....	32

இணைப்புகளின் பட்டியல்

இணைப்பு I: தள நிலை மற்றும் ஆலோசனையின் படங்கள்	i
இணைப்பு II: பங்குதாரர்களின் ஆலோசனை அறிக்கை	i
இணைப்பு III: அரசு காணி உரிமையாளர்கள் மற்றும் சுற்றுச்சூழல் முகவர்களிடமிருந்து அனுமதிகளைப் பெறுவதற்கான முன்மொழியப்பட்ட நடைமுறை.....	ii
இணைப்பு IV: ஆய்வுக் குழு	iii
இணைப்பு V: குறிப்புகளின் பட்டியல்	iii

சுருக்கம்

யுஐஐஐ	ஆசிய உள்கட்டமைப்பு முதலீட்டு வங்கி
ஊநுயு	மத்திய சுற்றுச்சூழல் அதிகாரசபை
ஐகுஊ	வன பாதுகாப்புத் திணைக்களம்
ஐளு	பிரதேச செயலாளர்
ஐறுஐஊ	வனவிலங்கு பாதுகாப்புத் திணைக்களம்
நுஉ ரு ளு	சுற்றுச்சூழல் சுகாதாரம் மற்றும் சமூக
நுருளுரு ழுக	திட்ட மேலாண்மை பிரிவின் சுற்றுச்சூழல் மற்றும் சமூக பிரிவு
நுளுஆகு	சுற்றுச்சூழல் மற்றும் சமூக முகாமைத்துவ கட்டமைப்பு
ளுளுநு ரு ளுஆ	குறிப்பிட்ட தள சுற்றுச்சூழல் மற்றும் சமூக முகாமைத்துவ திட்டம்
நுளுஆ	சுற்றுச்சூழல் மற்றும் சமூக முகாமைத்துவ திட்டம்
பு	கிராம நிலதாரி
புழுளுடு	இலங்கை அரசு
புளுஆஐ	புவியியல் ஆய்வுகள் மற்றும் சுரங்க பணியகம்
டேசுமு	தேசிய கட்டிட ஆராய்ச்சி அமைப்பு
சுஉளு	வலது கை பக்கம்
டுஉளு	இடது கை பக்கம்
ளுடுசு	இலங்கை புகையிரத திணைக்களம்

1. அறிமுகம்

1.1 திட்ட கண்ணோட்டம்

நிலச்சரிவு பாதிப்புகளைக் குறைத்தல் நடவடிக்கைகளின் மூலம் குறைப்புத் திட்டத்தின் (சுடுஏஆஆ) கீழ், குறிப்பாக நாட்டின் 06 மாகாணங்களின் 11 மாவட்டங்களில் அதிக ஆபத்துள்ள பகுதிகளில் நிலையற்ற சரிவுகளைத் தணிப்பதற்கு/சரிசெய்வதற்காக இலங்கை அரசாங்கம் ஆசிய உள்கட்டமைப்பு முதலீட்டு வங்கியிடமிருந்து (யுஐஐ) கடனைப் பெற்றுள்ளது. யுஐஐ மற்றும் இலங்கையின் சுற்றுச்சூழல் மற்றும் சமூக பாதுகாப்பு மற்றும் கட்டளைகளுக்கு ஏற்ப இந்த திட்டம் செயல்படுத்தப்பட வேண்டும். திட்ட நடவடிக்கைகளின் தன்மை மற்றும் அதன் செயல்பாட்டைக் கருத்தில் கொண்டு, சுற்றுச்சூழல் மற்றும் சமூக முகாமைத்துவ கட்டமைப்பு (நுளுஆகு) யுஐஐ யின் சுற்றுச்சூழல் மற்றும் சமூக பாதுகாப்புக் கொள்கையின் படி தயாரிக்கப்பட்டுள்ளது.

சுற்றுச்சூழல் மற்றும் சமூக முகாமைத்துவ கட்டமைப்பின் (நுளுஆகு) நோக்கம் திட்ட நடவடிக்கைகளை செயல்படுத்தும்போது யுஐஐ பாதுகாப்புகள் மற்றும் தேசிய சுற்றுச்சூழல் மற்றும் சமூக ஆணைகளைப் பயன்படுத்துவதற்கான வழிகாட்டியை வழங்குவதாகும். திட்டத்தை செயல்படுத்தும் அனைத்து கட்டங்களிலும் நுளுஆகு இன் கீழ் தயாரிக்கப்பட்ட சுற்றுச்சூழல் மற்றும் சமூக முகாமைத்துவ திட்டங்களை செயல்படுத்துவதை திட்ட செயல்படுத்தும் நிறுவனம் (டீசுமு) உறுதி செய்யும் என்று எதிர்பார்க்கப்படுகிறது. இதனால் சுற்றுச்சூழல் மற்றும் சமூகத்தில் ஏற்படும் பாதிப்புகள் மிகக் குறைவு.

விசாரணையின்போது சுற்றுச்சூழல் மற்றும் சமூக அமைப்பு, மற்றும் உடல்நலம் மற்றும் பாதுகாப்பு நிலைமைகள் மிகவும் தளம் சார்ந்தவை, மற்றும் குறிப்பிட்ட தள நிலைமைகளுக்கு ஏற்ப கவனம் செலுத்தப்பட வேண்டும் என்பது தெரியவந்தது. எனவே, ஒவ்வொரு தளத்திற்கும் தள குறிப்பிட்ட சுற்றுச்சூழல் மற்றும் சமூக மதிப்பீடுகளைத் தொடர்ந்து தள குறிப்பிட்ட சுற்றுச்சூழல் மற்றும் சமூக மேலாண்மைத் திட்டங்களை (நுளுஆகு ரு னுஆ) நுளுஆகு பரிந்துரைத்துள்ளது. நுளுஆகு ரு னுஆ யினால் திட்டமிடல், வடிவமைப்பு, கட்டுமானம் என்பன வழங்கப்படுவதோடு செயல்பாட்டு கட்டத்தில் சுற்றுச்சூழல், சமூக மற்றும் சுகாதார மற்றும் பாதுகாப்பு முகாமைத்துவ நடவடிக்கைகளை திட்ட அமுலாக்கத்தில் பரிசீலிக்க வேண்டும்.

இது சுடுஏஆஆ இன் கீழ் தணிப்புக்காக தேர்ந்தெடுக்கப்பட்ட கண்டி மாவட்டம், றம்புக்கணவிலிருந்து கடுகன்னாவ வரையிலான புகையிரத பாதையோரத்தில் உள்ள தோல்வியடைந்த சரிவுகளுக்கான தளம் குறிப்பிட்ட சூழல் மற்றும் சமூக முகாமைத்துவ திட்டமாகும். இந்தத் திட்டம் ஆழமான சுற்றுச்சூழல் மற்றும் சமூக மதிப்பீட்டின் மூலம் தயாரிக்கப்பட்டுள்ளது.

- i. செயற்திட்டத்திற்குரிய வலயத்தில் முக்கியமான சுற்றுச்சூழல் மற்றும் சமூக அங்கங்களை அடையாளம் காணல்.
- ii. செயற்திட்டச் நடவடிக்கைகளால் முக்கிய சுற்றுச்சூழல் மற்றும் சமூக அங்கங்களில் ஏற்படக்கூடிய விளைவுகளை இணைக்காணல்.
- iii. பாதிப்பை தணிக்கக்கூடிய நடவடிக்கைகளை பிரேரித்தல்.
- iv. இத்திட்டத்திற்கு தேவையான சுற்றாடல் மற்றும் சமூக கண்காணிப்பு தேவைகளை தீர்மானித்தல்.
- v. குறித்த தளத்திற்கான செயற்திட்ட நடைமுறைப்படுத்தலின்போது கவனத்திற்கொள்ள வேண்டிய பொருத்தமான சுற்றுச்சூழல் கட்டுப்பாடு மற்றும் நடைமுறைகளை கற்றல்.

1.2 நோக்கம் கொண்ட பயனாளர்கள்

முன்மொழியப்பட்ட திட்டத்துடன் தொடர்புடைய தளம் சார்ந்த சுற்றுச்சூழல் மற்றும் சமூகப் பிரச்சினைகள் மற்றும் தணிப்பு நடவடிக்கைகள் குறித்த ஆழமான பார்வையை இந்த ஆவணம் வழங்குவதோடு திட்டத்தின் நுளுஆகு கூறுகளை செயல்படுத்துவதில் நிலச்சரிவு தணிப்பு வடிவமைப்பு குழு, ஆரு மற்றும் ஒப்பந்தக்காரர் பயன்படுத்த விரும்புகிறார்கள். நுளுஆகு ரு னுஆ ஆனது டீசுமு இணையதளத்தில் வெளியிடப்பட்டுள்ளதோடு யுஐஐ வலைத்தளங்களில் பலவிதமான ஆர்வமுள்ளவர்களினால் (பொதுமக்கள், பங்குதாரர் அமைப்புகள்) இந்த திட்டத்திற்காக ஒப்பந்தக்காரர்களால் பயன்படுத்தப்படலாம் மற்றும் பணிகளைத் தொடங்குவதற்கு முன்பு தள குறிப்பிட்ட சுற்றுச்சூழல் மற்றும் சமூக மேலாண்மை செயல் திட்டங்களின் (நுளுஆகு ரு னுஆயு) ஒரு பகுதியாக தளம் சார்ந்த முகாமைத்துவ திட்டங்களின் அடிப்படையை உருவாக்க ஒப்பந்தக்காரர்களால் தயார் செய்யப்படும்.

2. திட்டத்தின் விளக்கம்

2.1 திட்டத்தின் பெயர்

றம்புக்கணவிலிருந்து கடுகன்னாவ வரையிலான புகையிரத பாதையில் உள்ள தோல்வியடைந்த சரிவுகளுக்கான, கண்டி மாவட்டம், தள இலக்கம் 231, 232, 233, 234 மற்றும் 235 ஆகியவற்றின் திருத்தம்.

2.2 இருப்பிட விபரங்கள்

பல்வேறு கிராம அலுவல் (பு) பிரிவுகளின் கீழ் பரிசீலிக்கப்பட்ட, முன்மொழியப்பட்ட ஐந்து தணிப்புத் தளங்களும், மத்திய மாகாணம், கண்டி மாவட்டம், மாவனெல்ல மற்றும் யட்டிநுவர பிரதேசப் பணிப் பிரிவுகளைச் சார்ந்தவை. அட்டவணை 1 ஐப் பார்க்கவும்; தணிப்புத் தளங்களின் அமைவிட மற்றும் நிர்வாக விவரங்கள்.

அட்டவணை 1: தணிப்பு இடங்களின் இருப்பிட மற்றும் நிர்வாக விவரங்கள்

தள எண்	இருப்பிடம்	பீள ஆயத்தொலைவுகள்	பு பிரிவு	ஊரா பிரிவு
231	CH60/72 (இஹலகோட்டை நிலையத்திற்கு அருகில்)	7.273477 N 80.474788 E	24B துணுகம மாலியத்த	மாவனெல்ல
232	CH62/26 (பலான நிலையம்)	7.266547 N 80.490464 E	மொரகொல்ல மகாகந்த	யட்டிநுவர
233	CH62/41 (பலான - கடுகன்னாவ)	7.265916 N 80.493191 E		
234	CH62/53 - CH62/55 (பலான - கடுகன்னாவ)	7.264554 N 80.494056 E	வெரலுகொல்ல	
235	CH64/12 - CH64/13 (பலான - கடுகன்னாவ)	7.254133 N 80.508935 E	இஹலமுடலிவத்த	

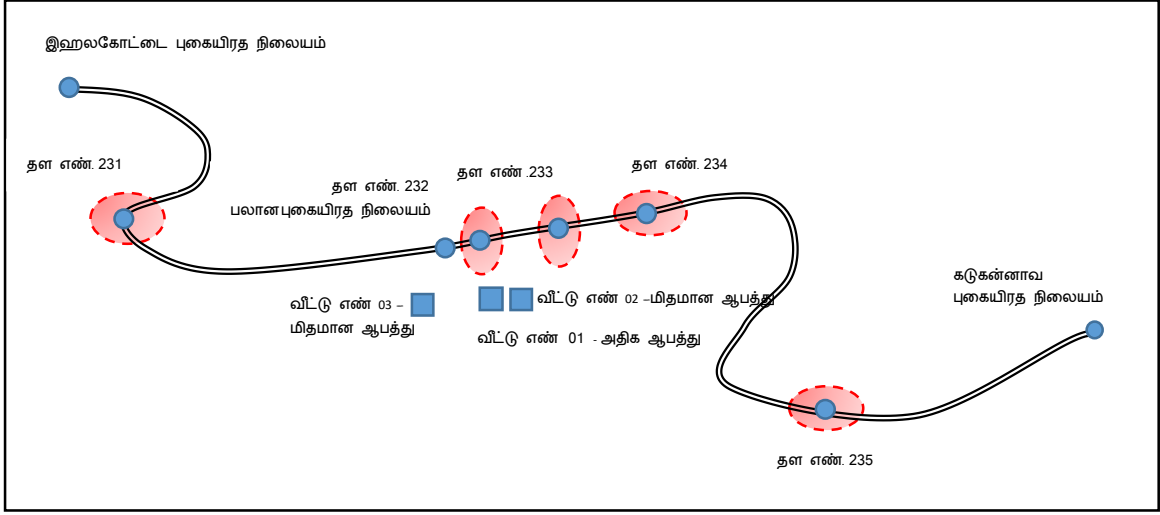
அருகிலுள்ள நகரம் மற்றும் தளத்திற்கு அணுகல்

இஹலகோட்டை புகையிரத நிலையம் (நிலையக் குறியீடு - IKT) பிரதான வழித்தடத்தில் உள்ள 40வது புகையிரத நிலையமாகும். இந்நிலையம் கொழும்பு கோட்டையிலிருந்து 96.74 கி.மீ. தொலைவில் அமைந்துள்ளது. இந்நிலையம் இலங்கையின் நாவலப்பிட்டிய செயல்பாட்டுப் பகுதியால் இயக்கப்படுகிறது. தள எண். 231 இஹலகோட்டை புகையிரத நிலையத்திலிருந்து சுமார் 2 கி.மீ. தொலைவில் பலான நிலையத்தை (41வது புகையிரத நிலையம் மற்றும் குறியீடு BNA) நோக்கியவாறு அமைந்துள்ளது. மற்ற தளங்கள் பலான மற்றும் கடுகன்னாவ புகையிரத நிலையங்களுக்கு இடையில் அமைந்துள்ளன. தள எண். 232 பலான நிலையத்திலிருந்து 0.1 கி.மீ. தொலைவில் அமைந்துள்ளது. தள எண். 233 மற்றும் தள எண். 234 பலான நிலையத்திலிருந்து 0.5 கி.மீ. தொலைவிற்குள் அமைந்துள்ளன. தள எண். 235 கடுகன்னாவ நிலையத்திலிருந்து (41வது புகையிரத நிலையம் மற்றும் குறியீடு KGW) சுமார் 1.4 கி.மீ. தொலைவில் அமைந்துள்ளது.

படங்கள்-2 மற்றும் 1 ஐப் பார்க்கவும்; பிரதான புகையிரத பாதையில் முன்மொழியப்பட்ட நிலச்சரிவு தணிப்பு இடங்கள் முறையே 231, 232, 233, 234 மற்றும் 235 ஆகிய இடங்களுக்கான அணுகல்தன்மையைக் காட்டும் வரைபடம்.



படம் 1: பிரதான புகையிரத பாதையில் முன்மொழியப்பட்ட நிலச்சரிவு தணிப்புத் தளங்கள்



படம் 2: 231, 232, 233, 234 மற்றும் 235 தளங்களுக்கான அணுகல்தன்மையைக் காட்டும் வரைபடம்

2.3 நிலப்பரப்பு மற்றும் நில உரிமை

தள எண். 231 இயலகோட்டை புகையிரத நிலையத்திலிருந்து சுமார் 2 கி.மீ தொலைவில் மலையகப் புகையிரத பாதையில் அமைந்துள்ளது. இந்த இடம் கடல் மட்டத்திலிருந்து 383 மீ உயரத்தில் உள்ளது. தள எண். 231 இல் சேதமடைந்த புகையிரத பாதையின் நீளம் சுமார் 200 மீ ஆகும்.

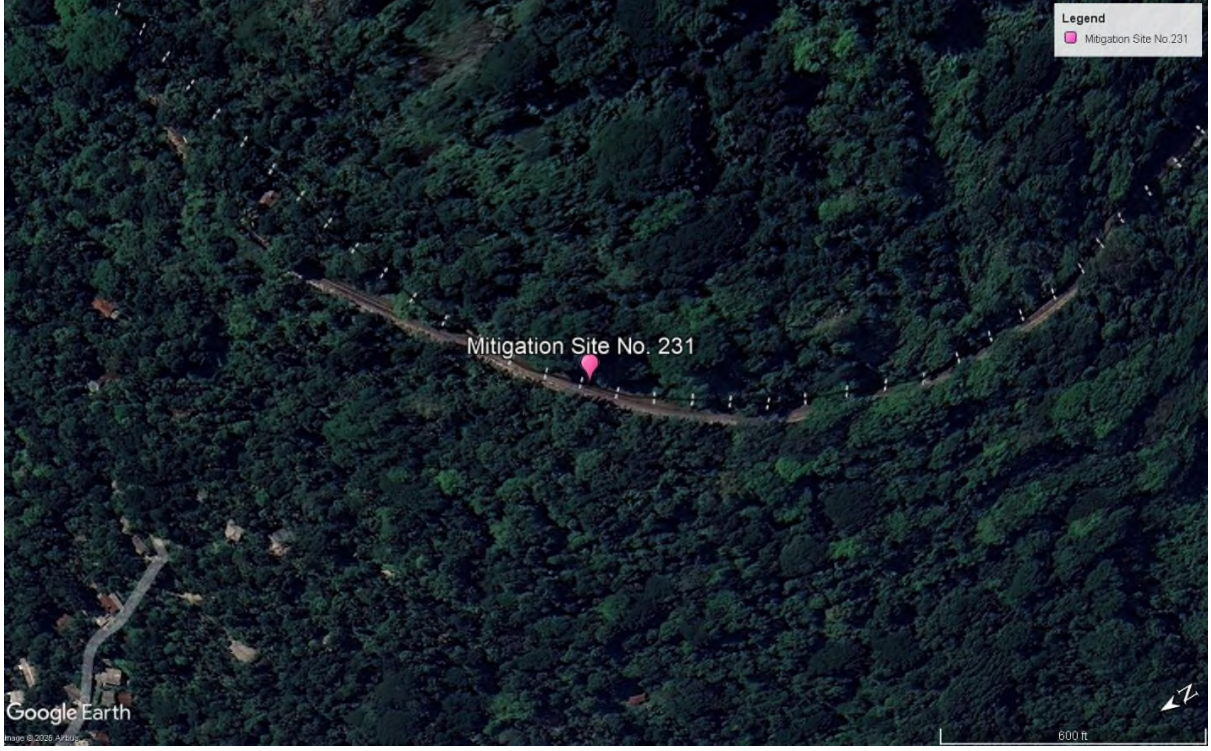
தள எண். 232 பலான புகையிரத நிலையத்திற்கு மிக அருகில், கடல் மட்டத்திலிருந்து சுமார் 443 மீ உயரத்தில் அமைந்துள்ளது. சீரமைப்புப் பணிகளுக்காக முன்மொழியப்பட்ட இடத்தின் பரப்பளவு சுமார் 500 மீ ஆகும்.

தள எண். 233 மற்றும் தள எண். 234 ஆகியவை பலான மற்றும் கடுகன்னாவ புகையிரத நிலையங்களுக்கு இடையில் அமைந்துள்ளன. தள எண். 233 மற்றும் தள எண். 233 இன் உயரங்கள் கடல் மட்டத்திலிருந்து முறையே 452 மீ மற்றும் 454 மீ ஆகும். தள எண். 233 மற்றும் தள எண். 234 இல் சேதமடைந்த புகையிரத பாதை பிரிவுகளின் நீளங்கள் முறையே சுமார் 250 மீ மற்றும் 300 மீ ஆகும்.

தள எண். 235, கடுகன்னாவ புகையிரத நிலையத்திற்கு அருகில், கடல் மட்டத்திலிருந்து சுமார் 521 மீட்டர் உயரத்தில் அமைந்துள்ளது. தள எண். 235 இல் முன்மொழியப்பட்ட சீரமைப்புப் பணிகளின் நீளம் சுமார் 150 மீ ஆகும்.

முன்மொழியப்பட்ட அனைத்து தணிப்புத் தளங்களும் இலங்கை புகையிரத திணைக்களத்தின் (ஊடுசு) அதிகார வரம்பிற்குள் வருகின்றன. நில உரிமையைப் பொறுத்தவரை தள எண். 231, தள எண். 234 மற்றும் தள எண். 235 ஆகிய இடங்கள் இலங்கை புகையிரதத்தின் (ஊடுசு) கீழ் புகையிரத ஒதுக்கீடுகளுக்குள் அமைந்துள்ளன, அதேசமயம் தள எண். 232 மற்றும் தள எண். 233 ஆகிய இடங்களின் கீழ்ச்சரிவுப் பகுதிகள் தனியாருக்குச் சொந்தமான நிலத்தில் அமைந்துள்ளன.

படங்கள் 3a, 3b மற்றும் 3c ஐப் பார்க்கவும் முன்மொழியப்பட்ட நிலச்சரிவு தணிப்புத் தளங்கள், சுற்றியுள்ள சுற்றுச்சூழல் அம்சங்கள் மற்றும் சேவை உட்கட்டமைப்பு ஆகியவற்றின் கூகிள் படம்.



படம் 3a: முன்மொழியப்பட்ட நிலச்சரிவுத் தணிப்புத் தளம் 231, சுற்றியுள்ள சுற்றுச்சூழல் அம்சங்கள் மற்றும் சேவை உட்கட்டமைப்பு ஆகியவற்றின் கூடுதல் படம்.



படம் 3b: முன்மொழியப்பட்ட நிலச்சரிவுத் தணிப்புத் தளங்கள் 232, 233 மற்றும் 234 சுற்றியுள்ள சுற்றுச்சூழல் அம்சங்கள் மற்றும் சேவை உட்கட்டமைப்பு ஆகியவற்றின் கூடுதல் படம்.



படம் 3c: முன்மொழியப்பட்ட நிலச்சரிவுத் தணிப்புத் தளம் 235, சுற்றியுள்ள சுற்றுச்சூழல் அம்சங்கள் மற்றும் சேவை உட்கட்டமைப்பு ஆகியவற்றின் கூடுதல் படம்.

2.4 இப்பகுதியின் (பலான) வானிலை ஆய்வு

ஆண்டு சராசரி மழைப்பொழிவு - 228.73 மி.மீ

ஆண்டு சராசரி வெப்பநிலை - 26.05 °C

(ஆதாரம்: <https://weatherandclimate.com>)

2.5 பகுதியின் மக்கள்தொகை அம்சங்கள்

தள எண். 231 24B துணுகும மாலியத்த கிராம நிர்வாக அலுவலர் திருமதி ஆர்.சி.ஐ.கே. ரத்நாயக்க, உத்தியோகத்தருக்கு சொந்தமானது, இதில் 1,996 (பெண்கள்: 1,014; ஆண்கள்: 982) மக்கள் வசிக்கின்றனர். தள இலக்கம் 232 மற்றும் தள இலக்கம் 233 மொறகொல்ல மஹாகந்த கிராம அலுவலர் பிரிவின் கீழ் பரிசீலிக்கப்படுவதாக கிராம உத்தியோகத்தர் திரு.டபுள்யு.கே.ஆர்.கே. ரணசிங்க அறிவித்துள்ளார். மொத்த சனத்தொகை 454 பேர் (பெண்கள்: 231; ஆண்கள்: 223).

தள எண். 234 வெரலுகொல்ல கிராம அலுவலர் பிரிவுக்கு சொந்தமானது என கிராம அலுவலர் திரு.கே.ஏ.டி.டி.பி. கோரலேராச்சி அறிவித்துள்ளார். மொத்த மக்கள் தொகை 961 பேர் (பெண்கள்: 448 ஆண்கள்: 473).

கிராம அலுவலர் திரு. கே.ஜி.யு. திலகரத்ன அவர்களின் அறிக்கையின்படி, இவ்வலமுதலிவத்த கிராம அலுவலர் பிரிவுக்குச் சொந்தமான தளம் எண் 235 இல் மொத்த மக்கள்தொகை 887 நபர்கள் (பெண்கள் - 458, ஆண்கள் - 429) உள்ளனர்.

3. நிலச்சரிவு அபாய சம்பவம் தொடர்பான விபரங்கள்

3.1 சம்பவத்திற்கான காரணங்கள்

இந்த இடங்களில் ஏற்பட்ட நிலச்சரிவுகளின் மிகச் சமீபத்திய நிகழ்வானது, "தித்வா" புயலுடன் ஒத்துப்போகும் வகையில் 2025 ஆம் ஆண்டு நவம்பர் 27 முதல் 29 ஆம் திகதிக்குள் நிகழ்ந்தது. இந்த நிகழ்வின் போது, தள எண்.231 இல், மண் மற்றும் பாறைகளின் ஒரு பெரும் திரள் கீழ்நோக்கி நகர்ந்து, புகையிரத பாதைக்குக் கீழே இருந்த ஆதார மண்ணை அடித்துச் சென்றது. நிலத்தின் மேற்பரப்பிற்கு அருகில் சிதைந்த பாறைகள் வெளிப்பட்டன, மேலும் தீவிரமான மேற்பரப்பு நீர் வழிந்தோடல் மற்றும் சிதைவுப் பெருக்கினால் சிறுபாலம் கடுமையாக சேதமடைந்தது.

2025 நவம்பர் 27 ஆம் திகதி இரவு பலான நிலையம் அருகே தள எண் 232 இல் நிலச்சரிவு ஏற்பட்டது. தணிப்புப் பணிகளில் ஈடுபட்ட இடங்களில், பாதிக்கப்பட்ட பகுதிகள் முழுவதும் நில அசைவுகள், மண் இடப்பெயர்வு மற்றும் அதனுடன் தொடர்புடைய சேத வடிவங்கள் காணப்பட்டன.

மூன்றாவது தணிப்புத் தள எண். 233 குறிப்பிடத்தக்க நில உருமாற்றம் மற்றும் மண் இடப்பெயர்ச்சியால் வகைப்படுத்தப்படும் ஒரு கரைச் சரிவாக வகைப்படுத்தப்பட்டுள்ளது. இதேபோல், காணப்பட்ட நில அசைவுகள், மண் இடப்பெயர்ச்சி மற்றும் கட்டமைப்புச் சேத வடிவங்கள் காரணமாக, நான்காவது தணிப்புத் தள எண். 234 ஒரு நிலச்சரிவாக அடையாளம் காணப்பட்டது.

கடுகன்னாவ நிலையத்திற்கு அருகிலுள்ள தள எண். 235 இல் நிலச்சரிவு பதிவாகியுள்ளது. இது நில அசைவுகள், மண் இடப்பெயர்வு மற்றும் கண்ணுக்குத் தெரியும் சேத வடிவங்களுடன் தொடர்புடையதாகும். மேலே குறிப்பிட்ட அனைத்து சம்பவங்களும் அதே திகதியில் 'தித்வா' புயலுடன் தொடர்புடைய கடுமையான வானிலை நிலவிய காலகட்டத்தில் நிகழ்ந்தன.

படம் 4 ஐப் பார்க்கவும்: கூடுகள் படம், நிலப் பயன்பாடு, இடர் கூறுகள் மற்றும் அந்த இடத்தின் புகைப்படங்கள்.

3.2 நிலச்சரிவுகளின் விளைவுகள் மற்றும் பின் விளைவுகள்

தித்வா புயல் கடந்து சென்றபோது, நிலச்சரிவுகள், கரை உடைப்புகள் மற்றும் சரிவு தோல்விகள் ஆகியவை புகையிரத உள்கட்டமைப்பு, அருகிலுள்ள குடியிருப்புகள், பயணிகள் மற்றும் பிரம்மியமான காட்சி முனைகளுக்குக் கடுமையான சேதத்தை ஏற்படுத்தின. இதன் விளைவாக ஏற்பட்ட பொருளாதார இடப்பெயர்வு மற்றும் இடையூறு, சேதமடைந்த புகையிரத பாதை நெடுகிலும் அணுகுவதைப் பெரிதும் பாதித்தது. கட்டமைப்புச் சிதைவு மற்றும் நிலத்தின் உறுதியற்ற தன்மையின் அளவு, பாதிக்கப்பட்ட சொத்துக்களை மீட்டெடுப்பதற்கும் சீரமைப்பதற்கும் தொழில்முறைத் தலையீட்டை அவசியமாக்குகிறது.

மேலும், நிலச்சரிவுகள் மற்றும் மண் நகர்வுகள் புகையிரத பாதைகளைத் தடுத்து சேதப்படுத்தியுள்ளன. இதனால் பாதுகாப்பு மற்றும் போக்குவரத்து இணைப்பு மேலும் பாதிக்கப்பட்டுள்ளது. கடுமையான புயல் காரணமாக, போதி மரங்கள், வெற்றிலை, கித்துல் (பனை), பலா, ஜாதிக்காய், தேங்காய் மற்றும் பிற பண்ப்பயிர்கள் உள்ளிட்ட பொருளாதார ரீதியாகவும் கலாச்சார ரீதியாகவும் மதிப்புமிக்க தாவரங்கள் அழிக்கப்பட்டன.

3.3 சாத்தியமான அபாயத்தைக் குறைக்க ஏற்கனவே மேற்கொள்ளப்பட்ட ஏதேனும் தீர்வு நடவடிக்கைகளின் விளக்கம்

2025 டிசம்பர் 26 அன்று, தேசிய கட்டிட ஆராய்ச்சி நிறுவனம் (ஐஐஐ) மற்றும் இலங்கை புகையிரத திணைக்களம் (ஐஐசி) ஆகியவற்றின் அதிகாரிகள், ரம்புக்கன - பேராத்தெனியப் பிரிவுக்கு இடையில் உள்ள உள்நாட்டு புகையிரத பாதையில் ஒரு கூட்டு ஆய்வை நடத்தி ஆய்வு அறிக்கையை வெளியிட்டனர். சரிவு நிலைத்தன்மையின்மையின் தாக்கங்கள் குறித்த ஒரு புர்வாங்க மதிப்பீட்டை மேற்கொள்வது, தற்போதுள்ள தள நிலைமைகளை மதிப்பிடுவது, பயனர்களின் பாதுகாப்பை உறுதிசெய்துகொண்டு போக்குவரத்திற்காக புகையிரத பாதையை மீண்டும் விரைவாக திறப்பதற்கான தொழில்நுட்ப வழிகாட்டுதலை வழங்குவது, மற்றும் நீண்டகால தணிப்பு நடவடிக்கைகளுக்கான தேவைகளைக் கண்டறிவது ஆகியவை இந்த ஆய்வின் நோக்கங்களாக இருந்தன.

புகையிரத பாதை சேதமடைந்ததால் அனைத்து புகையிரத போக்குவரத்தும் நிறுத்தப்பட்டது. எனவே, அப்பகுதியில் ஏற்படக்கூடிய அபாயத்தைக் குறைப்பதற்காக வேறு எந்த சரிவு சீரமைப்பு நடவடிக்கைகளும் செயல்படுத்தப்படவில்லை.

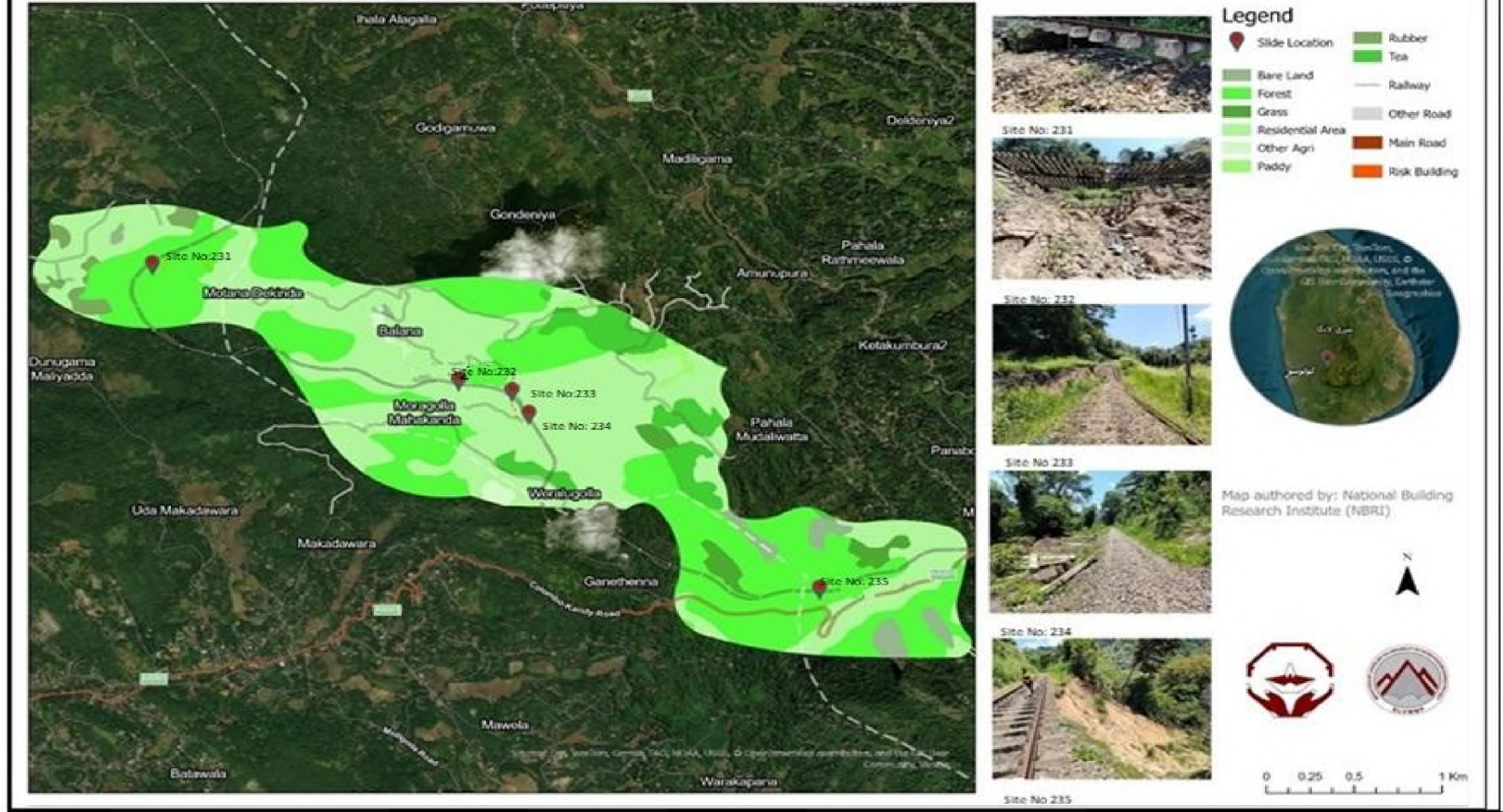
3.4 வெளியேற்றங்கள்

தள எண் 231, 233, 234 மற்றும் 235 ஆகிய இடங்களுக்கு வெளியேற்றம் தேவையில்லை. இருப்பினும், தள எண். 232 ஆம் இடத்தில் வசிப்பவர்கள் தற்காலிகமாக வேறு இடத்திற்கு மாற்றப்பட்டுள்ளனர். துளையிடுதல் மற்றும் மண் ஆணி அடித்தல் போன்ற கட்டுமானப் பணிகளின் போது குடியிருப்பாளர்கள் வெளியேற்றப்பட வேண்டும்.

3.5 மீள்குடியேற்றம் (முன்னேற்றம்)

இந்த இடத்திற்கு திட்ட அடிப்படையிலான மீள்குடியேற்றத் திட்டம் எதுவும் தேவைப்படாது.

Mitigation sites located between Ihalakotte and Kadugannawa railway stations



படம் 4: சூகூள் படம், நிலப் பயன்பாடு, இடர் கூறுகள் மற்றும் இடங்களின் புகைப்படங்கள்

4. நிலச்சரிவு / சாய்வு செயலிழப்பு மற்றும் நிலச்சரிவை ஒட்டியுள்ள பகுதிகள் மற்றும் தற்போதைய ஆபத்து நிலை பற்றிய விளக்கம்

4.1 நிலச்சரிவு ஏற்பட்ட பகுதி

பிரிட்டிஷ் காலனித்துவ நிர்வாகம், முதன்மையாக சரக்குகள் மற்றும் பயணிகளின் போக்குவரத்தை எளிதாக்கும் நோக்கில், இலங்கையில் புகையிரத அமைப்பை முதலில் அறிமுகப்படுத்தியது. புகையிரத திணைக்களம் ஏறக்குறைய ஒன்றரை நூற்றாண்டுகளுக்கு முன்பு, 1858 ஆம் ஆண்டில் நிறுவப்பட்டது. இலங்கையின் புகையிரத வலையமைப்பு, சுமார் 1, 508 கிலோமீட்டர் மொத்த தூரத்தை உள்ளடக்கிய ஒன்பது பிரதான வழித்தடங்களைக் கொண்டுள்ளது. இந்த மாபெரும் புகையிரத திட்டத்தின் கட்டுமானம், கொழும்பு முதல் அம்பேபுஸ்ஸ வரை (1864), அம்பேபுஸ்ஸ முதல் கண்டி வரை (1867), பேராதேனிய முதல் நாவலப்பிட்டிய வரை (1874), நாவலப்பிட்டிய முதல் நானு ஓயா வரை (1885), நானு ஓயா முதல் பண்டாரவளை வரை (1894), மற்றும் பண்டாரவளை முதல் பதுளை வரை (1924), என பல கட்டங்களாக மேற்கொள்ளப்பட்டது. மேலும், பேராதேனியவிலிருந்து கண்டி வரையிலான வழித்தடம் பின்னர் 1880 ஆம் ஆண்டில் மாத்தளை வரை நீட்டிக்கப்பட்டு நாட்டின் மத்தியப் பகுதிக்குள் புகையிரத வலையமைப்பை மேலும் விரிவுபடுத்தியது.

புகையிரத வலையமைப்பின் பிரதான வழித்தடம் என அறியப்படும் இந்த உள்நாட்டு புகையிரதப் பாதையானது, ரம்புக்கனவிலிருந்து பேராதேனிய வழியாக பதுளை வரை ஒரு பிரம்மியமான கிராமப்புறத்தின் ஊடாகச் செல்கிறது. வடக்கு வழித்தடம் மற்றும் மாத்தளை வழித்தடம் முறையே பொல்கஹாவெல மற்றும் பேராதேனியாவில் பிரதான வழித்தடத்துடன் இணைகின்றன. இந்த புகையிரத பாதை தாழ்நிலங்களுக்கும் மத்திய மலைப்பகுதிக்கும் இடையே ஒரு முக்கிய இணைப்பாகச் செயல்படுகிறது. இது கிராமங்கள், பயிரிடப்பட்ட நிலங்கள், ஆறுகள், செங்குத்தான சரிவுகள் மற்றும் மலைப்பாங்கான நிலப்பரப்புகள் அடங்கிய ஒரு பன்முகப்பட்ட நிலப்பரப்பின் வழியாகப் பயணிகளை ஏற்றிச் செல்கிறது.

இந்த புகையிரத பாதை திடமான பாறை அமைப்புகளை வெட்டி அமைக்கப்பட்டது. இதன் விளைவாக, ரம்புக்கனவிலிருந்து பதுளை வரையிலான பிரதான வழித்தடம் 46 சுரங்கங்கள் வழியாகச் செல்கிறது. இந்த வழித்தடத்தில் ரம்புக்கனாவுக்கும் பதுளைக்கும் இடையிலான மொத்த தூரம் சுமார் 208 கி.மீ. ஆகும். இந்த வழித்தடம் ஒரு நாளைக்கு சுமார் 100,000 பயணிகளைக் கையாளுகிறது, இது நாட்டின் மிகவும் அதிகமாகப் பயன்படுத்தப்படும் புகையிரத பாதைகளில் ஒன்றாக விளங்குகிறது.

இந்த புகையிரத பாதையானது, மத்திய மலைப்பகுதிக்குப் பயணம் செய்யும் மக்களுக்கு மிகவும் வசதியான மற்றும் மலிவான போக்குவரத்து முறைகளில் ஒன்றாகத் திகழ்கிறது. எனவே, இது வெறும் போக்குவரத்து வழித்தடம் மட்டுமல்லாது மக்களையும், இடங்களையும், பொருளாதார வாய்ப்புகளையும் இணைக்கும் ஒரு முக்கிய பொதுச் சேவையாகவும் விளங்குகிறது.

இருப்பினும், இலங்கையில் கடந்த இருபது ஆண்டுகளில் இல்லாத அளவிற்கு திவ்வா புயலானது மிக பரவலான வெள்ளப்பெருக்கையும் நிலச்சரிவு சேதத்தையும் ஏற்படுத்தியுள்ளது. இது நாட்டின் 25 மாவட்டங்களிலும் சுமார் 22 லட்சம் மக்களைப் பாதித்துள்ளது. அனர்த்த முகாமைத்துவ மையத்தின்படி, 29 டிசம்பர் 2025 நிலவரப்படி, இந்தப் புயலால் 638 பேர் உயிரிழந்துள்ளனர் மற்றும் 175 பேர் காணாமல் போயுள்ளனர். (28 டிசம்பர் 2025 அன்று காலை 9.00 மணி நிலவரப்படியான அனர்த்த முகாமைத்துவ நிலவர அறிக்கை)

திவ்வா புயலால் ஏற்பட்ட கனமழை மற்றும் நிலச்சரிவுகளால் புகையிரத அமைப்பு பெரும் சேதத்திற்கு உள்ளாகியுள்ளது. சமீக்கை அமைப்புகள் சீர்குலைந்துள்ளன, அதே நேரத்தில் கடுமையான மண் அரிப்பு மற்றும் சரிவு தோல்விகள் புகையிரத தண்டவாளங்களின் சில பகுதிகளை அழித்துள்ளன. பல புகையிரத பாலங்கள் இடிந்து விழுந்துள்ளன, சில புகையிரத நிலையங்கள் நிலச்சரிவுகளால் பாதிக்கப்பட்டுள்ளன மேலும், மலையகப் புகையிரத பாதையில் உள்ள சுரங்கப்பாதைகளும் சேதமடைந்துள்ளன. இந்த பேரழிவுகரமான வானிலை காரணமாக, புகையிரத வலையமைப்பின் 30% தற்காலிகமாக நிறுத்தப்பட்டது. இலங்கையின் மலையகப் பிரதான புகையிரத பாதையின் மிகவும் மதிப்புமிக்க மற்றும் முக்கியமான பிரிவுகளில் இஹலகோட்டையிலிருந்து கடுகன்னாவ வரையிலான புகையிரத பிரிவும் ஒன்றாகும். இருப்பினும், இந்தப் பிரிவில் ஏற்பட்ட கடுமையான சேதம் ஒரு குறிப்பிடத்தக்க பிரச்சினையாக உருவெடுத்துள்ளது. இது போக்குவரத்து மட்டுமல்லாமல், உள்ளூர் சமூகங்களின் அன்றாட வாழ்க்கைக்கும், சுற்றியுள்ள பிராந்தியத்தின் ஒட்டுமொத்த வளர்ச்சிக்கும் கணிசமான சவால்களை ஏற்படுத்தும் பரவலான சமூக, சுற்றுச்சூழல், பொருளாதார, அழகியல் மற்றும் புவியியல் விளைவுகளை ஏற்படுத்தியுள்ளது.

தள எண் 232 அருகே தவிர வேறு வீடுகள் எதுவும் காணப்படவில்லை. அதிக அபாயம் உள்ள வீடு ஒரு மண் திரளால் பகுதியளவு மூடப்பட்டிருந்தது. அதே நேரத்தில் இரண்டு நடுத்தர ஆபத்துள்ள வீடுகள் சேதமடையவில்லை. இடம்பெயர்ந்த மண் திரளும், சீர்குலைந்த தாவரங்களும் புகையிரத ஒதுக்கீட்டுப் பகுதி மற்றும் தனியார் நிலங்கள் நெடுகிலும் குவிந்திருந்தன. பாதிக்கப்பட்ட பகுதியில் உள்ள தளத்தின் நிலப் பயன்பாடு முக்கியமாக புற்கள் மற்றும் புதர்களைக் கொண்டுள்ளது. மேலும், சரிவின் மேல் மற்றும் கீழ் பகுதிகளில் ஏராளமான தென்னை, மா, கித்துல் பனை, ஜாதிக்காய் மற்றும் பலா மரங்களையும் காண முடிகிறது.

அட்டவணை 2ஐப் பார்க்கவும்; தணிப்பு இடங்களின் நிலவடிவியல் மற்றும் சுற்றுச்சூழல் அம்சங்கள் குறித்த அவதானிப்புகள்.

அட்டவணை 2: தணிப்பு இடங்களின் நிலவடிவியல் மற்றும் சுற்றுச்சூழல் அம்சங்கள் குறித்த அவதானிப்புகள்

தள எண்	இருப்பிடம்	அவதானிக்கப்பட்ட அம்சங்கள்	நிலவடிவியல் மற்றும் சுற்றுச்சூழல் அம்சங்கள் குறித்த அவதானிப்புகள்
231	CH 60/72		<ul style="list-style-type: none"> கட்டுப்பாடற்ற மேற்பரப்பு நீர் வழிந்தோடல் காரணமாக, புகையிரத பாதை ஓரம் அருகே சரிவுப் பகுதி அறிக்கப்பட்டுள்ளது. அதிகப்படியான மேற்பரப்பு நீர் வழிந்தோடல் காரணமாக சிறுபாலம் முற்றிலும் சேதமடைந்தது. கீழ்நோக்கிய சரிவின் அடிவாரத்தில் பருவகால நீரோடை காணப்பட்டது.
232	CH 62/26		<ul style="list-style-type: none"> புகையிரத பாதை வெள்ளத்தில் அடித்துச் செல்லப்பட்டுள்ளது. சிதைந்த பாறை தரை மேற்பரப்பில் வெளிப்பட்டுள்ளது. இப்பகுதியின் அடிப்பகுதியில் இருந்த கேபியன் சுவர், நிலக்கரி மற்றும் நிரப்பு அடுக்கு காரணமாக சரிந்துள்ளது. கீழ்நோக்கிய சரிவின் அடிப்பகுதியில் ஒரு நீரோடை காணப்பட்டது.
233	CH 62/41		<ul style="list-style-type: none"> புகையிரத பாதையின் இடதுபுறத்தில், கீழ்நோக்கிய சரிவில் சரிவு காணப்பட்டது. மோசமான வடிகால் காரணமாக அடியில் உள்ள மண் அறிக்கப்பட்டுள்ளது. இழுவிசை விரிசல்கள் காணப்பட்டன. கீழ்நோக்கிய சரிவின் அடிவாரத்தில் ஒரு நீரோடை காணப்பட்டது.
234	CH 62/53		<ul style="list-style-type: none"> புகையிரத பாதையின் வலதுபுறத்தில், கீழ்நோக்கிய சரிவில் மண் சரிவு காணப்பட்டது. கீழ்நோக்கிய சரிவிலும் மேல்நோக்கிய சரிவிலும் இழு விரிசல்கள் காணப்பட்டன. கீழ்நோக்கிய சரிவின் அடிவாரத்தில் நீரோடை காணப்பட்டது.
235	CH 64/12		<ul style="list-style-type: none"> புகையிரத பாதையின் வலதுபுறத்தில், கீழ்நோக்கிய சரிவில் மண் சரிவு காணப்பட்டுள்ளது. சரிவின் கீழ்ப்பகுதியில் பாறை சிதைவு வெளிப்பட்டுள்ளது. கொழும்பு - கண்டி வீதி வரை நீண்டுள்ள சரிவு நெடுகிலும், பாறைத் துண்டுகள் கீழ்நோக்கி நகர்வது காணப்பட்டது.

4.2 நிலச்சரிவுக்கு அருகிலுள்ள பகுதிகள்

இஹலகோட்டை முதல் கடுகன்னாவ வரையிலான பகுதி புவியியல் ரீதியாக மிகவும் முக்கியத்துவம் வாய்ந்தது. இது தாழ்நிலச் சமவெளிகளிலிருந்து செங்குத்தான மற்றும் கரடுமுரடான மலைப்பகுதிக்கு மாறும் இடத்தைக் குறிக்கிறது. உள்நாட்டு புகையிரத பாதையின் முதல் பகுதி சமதள நிலத்தின் வழியாகச் செல்கிறது, ஆனால் இஹலகோட்டைக்குப் பிறகு, இந்தப் பாதை மிகவும் கடினமான நிலப்பரப்பில் ஏறத் தொடங்குகிறது. இந்த புவியியல் அமைப்பு உள்நாட்டு உயர்நிலப் பகுதிகளுக்கு அணுகலை வழங்குவதால் இந்த புகையிரத பாதையை மூலோபாய ரீதியாக முக்கியமானதாக

ஆக்குகிறது. ஆனால் அதே சமயம், நிலச்சரிவுகள், சரிவு முறிவுகள் மற்றும் கனமழை போன்ற இயற்கை பேரழிவுகளுக்கு இது மிகவும் எளிதில் பாதிக்கப்படக்கூடியதாகவும் உள்ளது. வளைந்து செல்லும் பாதை அமைப்பு, செங்குத்தான சரிவுகள் மற்றும் நிலையற்ற தரைப்பகுதி ஆகியவை கவனமான பொறியியல் மற்றும் தொடர்ச்சியான பராமரிப்பை அவசியமாக்குகின்றன. இந்த புவியியல் சவால்களின் காரணமாக, ஒரு சமதளக் கடலோரப் பகுதியில் உள்ள புகையிரத பாதையைச் சரிசெய்வதை விட, இந்த புகையிரத பாதையை மீட்டெடுப்பது மிகவும் கடினமானது. அதே நேரத்தில், இந்த புவியியல் அமைப்பே இந்த புகையிரத பாதைக்கு அதன் தனித்துவத்தையும் முக்கியத்துவத்தையும் அளிக்கிறது. இல்லையெனில், அணுகுவதற்கு மிகவும் கடினமாகவும் செலவு மிக்கதாகவும் இருக்கும் நிலப்பரப்புகள் வழியாக இது ஒரு முக்கியமான போக்குவரத்து வழித்தடமாகச் செயல்படுகிறது.

இஹலகோட்டையிலிருந்து கடுகன்னாவ வரையிலான புகையிரத பாதையில் ஏற்பட்டுள்ள சேதம் என்பது, ஒரு போக்குவரத்து வழித்தடத்தின் அழிவையும் தாண்டிய ஒரு தீவிரமான பிரச்சனையாகும். இது மக்களின் அன்றாட வாழ்வில் சமூக விளைவுகளையும், வர்த்தகம் மற்றும் சுற்றுலாவில் பொருளாதார விளைவுகளையும், எளிதில் பாதிப்படையக்கூடிய மலைப்பகுதி நிலப்பரப்புகளில் சுற்றுச்சூழல் விளைவுகளையும், நிலப்பரப்பின் கடினத்தன்மை காரணமாக புவியியல் தாக்கங்களையும், இலங்கையின் மிக அழகான புகையிரத பயணமொன்றில் அழகியல் விளைவுகளையும் ஏற்படுத்துகிறது. இந்த புகையிரத பாதை, நாட்டின் போக்குவரத்து வலையமைப்பின் ஒரு முக்கிய அங்கமாகவும், அதன் கலாச்சார மற்றும் இயற்கை பாரம்பரியத்தின் ஒரு பகுதியாகவும் விளங்குகிறது. எனவே, தளங்களைச் சுற்றியுள்ள அபாயத்தைக் குறைப்பது அவசியமாகும். அமைவிடம் தள எண். 231, இஹலகோட்டை நிலையத்திலிருந்து சில மீட்டர் தொலைவில் அமைந்துள்ளது. இந்த இடத்தில் உள்ள மேட்டுச் சரிவும், இறக்கச் சரிவும் இலங்கை புகையிரதத்தின் கீழ் கருதப்பட்டன. அமைவிடம் தள எண். 232 பலான புகையிரத நிலையத்திற்கு அருகில் அமைந்துள்ளது. இங்கு இறக்கச் சரிவில் அதிக அபாயம் உள்ள ஒரு வீடும், நடுத்தர அபாயம் உள்ள இரண்டு வீடுகளும் அமைந்துள்ளன. பலான புகையிரத நிலையத்தின் முன்பும் முச்சக்கர வண்டி நிறுத்துமிடம் காணப்படுகிறது. அந்தப் அனர்த்தத்தினால் அந்த ஓட்டுநர்களும் தங்கள் வருமானத்தை இழக்கின்றனர். அனைத்து வீடுகளும் பொருளாதார மதிப்புள்ள பயிர்கள் பயிரிடப்பட்ட தனியாருக்குச் சொந்தமான நிலங்களில் அமைந்துள்ளன.

தணிப்புத் தளம் எண் 233, அங்கு வாங்குவாவிற்கு அருகில் அமைந்துள்ளது. இத்தளத்தின் வழியாக ஒரு உயர் அழுத்த மின் பாதையும், ஒரு மின் விநியோகப் பாதையும் செல்கின்றன. மொரகொல்ல நீரோடையும் இப்பகுதியில் காணப்படுகிறது.

தணிப்புத் தள எண். 234 க்கு அருகில், மேட்டுப் பகுதியில் முற்றிலும் சேதமடைந்த ஒரு மாடிக் கட்டிடம் அமைந்துள்ளது. தணிப்புத் தளத்தின் கீழ்ப்பகுதியில், மொரகொல்ல ஓடை தொடர்கிறது, அங்கு ஒரு குளிக்கும் இடமும் காணப்படுகிறது. மேலும், அருகிலுள்ள குடியிருப்புகளுக்குச் செல்லும் ஒரு அணுகுசாலையும் கீழ்ப்பகுதியை ஒட்டிச் செல்கிறது.

இஹலகோட்டை புகையிரத நிலையத்திலிருந்து பலான நிலையம் நோக்கி 1.5 கி.மீ தொலைவில், புகையிரத பாதைக்கு அருகே, 231 ஆம் எண் இடத்திற்கு அருகில் இடதுபுறத்தில் ஒரு கல்லறை காணப்படுகிறது. இந்தக் கல்லறையை 1999 ஆம் ஆண்டில் கிராம மக்கள் புதைத்திருந்தனர். தற்போது இந்த இடம் அடக்கம் செய்யும் நோக்கங்களுக்காகப் பயன்படுத்தப்படுவதில்லை.

படம் 4-ஐப் பார்க்கவும்: கூகுள் படம், நிலப் பயன்பாடு, இடர் கூறுகள் மற்றும் இடத்தின் புகைப்படங்கள்.

4.3 தற்போதைய ஆபத்து நிலை

இந்த இடங்களில் புகையிரத பாதையின் மேல்நோக்கிய சரிவுகளில் ஏற்படும் நிலச்சரிவுகள், குறிப்பாக கொழும்பு கோட்டைக்கும் பதுளைக்கும் இடையேயான மலையகப் புகையிரத பாதையில் புகையிரத சேவைகளின் தடையற்ற இயக்கத்திற்கு ஒரு குறிப்பிடத்தக்க அபாயத்தை ஏற்படுத்துகின்றன. மேலும், வரையறுக்கப்பட்ட அணுகல்தன்மை, அத்தியாவசிய சேவைகள், வசதிகள் மற்றும் பொருளாதார செயல்பாடுகள் குறிப்பாக தினசரி பரிவர்த்தனைகள் மற்றும் வர்த்தக நடவடிக்கைகள் மீது கடுமையான பாதிப்பை ஏற்படுத்தக்கூடும்.

5. திட்டத்தின் கீழ் திட்டமிடப்பட்ட வேலைகளின் விளக்கம்

பஹல கடுகன்னாவப் பகுதியில் உள்ள பிரதான புகையிரத பாதை, பாறைச்சரிவுகள் மற்றும் சரிவுகளால் அடிக்கடி பாதிக்கப்படுகிறது. திவ்வா புயலின் போது, பல இடங்களில் ஏற்பட்ட கோளாறுகளின் விளைவாக உயிரிழப்புகள் உண்டானதுடன், இரண்டு முதல் மூன்று வாரங்களுக்கும் மேலாக அந்தப் பாதை பயணிக்க முடியாததாகி, பொதுச் சேவைகள், அனர்த்த மீட்பு மற்றும் நிவாரணப் பணிகள், மற்றும் தேசியப் பொருளாதாரம் ஆகியவை கடுமையாகப் பாதிக்கப்பட்டன. இத்திட்டமானது, இஹலகோட்டையிலிருந்து கடுகன்னாவ வரையிலான பகுதியில் தொடர்ச்சியான இடையூறுகளைக் குறைப்பதற்கும், பாதுகாப்பான போக்குவரத்தை உறுதி செய்வதற்கும் சரிவு நிலைப்படுத்தல் தீர்வுகளைச் செயல்படுத்துவதை நோக்கமாகக் கொண்டுள்ளது.

தணிப்புப் பணிகள் மேற்கொள்ளப்படும் இடங்களில் நிலச்சரிவுகள் ஏற்படுவதற்கான அதிக வாய்ப்புள்ளது. முன்மொழியப்பட்ட இத்திட்டமானது, மேலும் நிலச்சரிவுகள் ஏற்படுவதைத் தடுப்பதை நோக்கமாகக் கொண்டுள்ளது. எனவே, மேற்பரப்பு மற்றும் நிலத்தடி வடிகால் மேம்பாடு, வெளிப்புற/உட்புற சரிவு சீரமைப்பு நடவடிக்கைகள் (துடுப்புச் சுவர்கள்) போன்ற தடுப்பு நடவடிக்கைகள் பயன்படுத்தப்படும்.

அட்டவணை 3ஐப் பார்க்கவும்: தணிப்புப் பகுதிகளைச் சுற்றியுள்ள பாறைச்சரிவு/நிலச்சரிவு அபாயத்தைக் குறைப்பதற்கான பரிந்துரை.

அட்டவணை 3: அபாயத் தணிப்பு இடங்களைச் சுற்றியுள்ள பாறைச்சரிவு/நிலச்சரிவு அபாயத்தைக் குறைப்பதற்கான பரிந்துரை

தள எண்	இடம்	ஆரம்பகட்ட ஆய்வுகளின் பரிந்துரைகள்	பரிந்துரைக்கப்பட்ட தணிப்பு நடவடிக்கைகள்
231	CH 60/72	<ul style="list-style-type: none"> உடனடி நடவடிக்கையாக, மழைநீர் வழிந்தோடலைத் திசைதிருப்புவதற்காக, சாலையின் ஓரத்தில் தரை மற்றும் கிடைமட்ட வடிகால்களை அமைப்பது பரிந்துரைக்கப்படுகிறது. 	<ul style="list-style-type: none"> கரையை வலுப்படுத்துதல் - ஆர்.சி.எல் (வலுவூட்டப்பட்ட கான்கிரீட் தூக்கி அல்லது தாங்கி) சுவர்கள் வடிகால்கள்
232	CH 62/26	<ul style="list-style-type: none"> உடனடி நடவடிக்கையாக, சரிவின் அடிப்பகுதியில் கேபியன் சுவர் அமைத்தல் அல்லது பாறாங்கற்களை நிரப்புதல். புகையிரத பாதை நெடுகிலும் உள்ள இருபுற வடிகால்களும் சுத்தம் செய்யப்பட்டு புனரமைக்கப்பட வேண்டும். 	<ul style="list-style-type: none"> கரையை வலுப்படுத்துதல் - ஆர்.சி.எல் (வலுவூட்டப்பட்ட கான்கிரீட் தூக்கி அல்லது தாங்கி) சுவர்கள் வடிகால்கள்
233	CH 62/41	<ul style="list-style-type: none"> உடனடி நடவடிக்கையாக, புகையிரத பாதையின் கீழ்ப்பகுதியில் வலது புறத்தில் ஒரு கேபியன் சுவரை அமைக்க வேண்டும். நிலையற்ற பகுதியின் வழியாக நீர் செல்வதைத் தடுக்க, இருபுறமும் உள்ள வடிகால்களும் சிறுபாலங்களும் சுத்தம் செய்யப்பட வேண்டும். 	<ul style="list-style-type: none"> கரையை வலுப்படுத்துதல் - ஆர்.சி.எல் (வலுவூட்டப்பட்ட கான்கிரீட் தூக்கி அல்லது தாங்கி) சுவர்கள் வடிகால்கள்
234	CH 62/53	<ul style="list-style-type: none"> உடனடி நடவடிக்கையாக, நிலையற்ற பகுதியின் வழியே நீர் செல்வதைத் தடுக்க சிறு பாலங்களும் வடிகால்களும் அமைக்கப்பட வேண்டும். 	<ul style="list-style-type: none"> கேபியன் சுவர்கள் மண் ஆணி அடித்தல் கரையை வலுப்படுத்துதல் - ஆர்.சி.எல் (வலுவூட்டப்பட்ட கான்கிரீட் தூக்கி அல்லது தாங்கி) சுவர்கள்
235	CH 64/12	<ul style="list-style-type: none"> உடனடி நடவடிக்கையாக, நிலையற்ற பகுதி வழியாக நீர் செல்வதைத் தடுக்க வடிகால்களையும் சிறு பாலங்களையும் அமைக்கவும். புகையிரத பாதையின் வலது பக்க அடிவாரப் பகுதியில் பாறாங்கற்களை அடுக்க வேண்டும். 	<ul style="list-style-type: none"> மண் ஆணி அடித்தல் கரையை வலுப்படுத்துதல் - ஆர்.சி.எல் (வலுவூட்டப்பட்ட கான்கிரீட் தூக்கி அல்லது தாங்கி) சுவர்கள் வடிகால்கள்

6. திட்டச் செயல்களால் பாதிக்கப்படக்கூடிய உணர்திறன் கூறுகள் பற்றிய சிறப்புக் குறிப்புடன் சுற்றியுள்ள சூழல் பற்றிய சுருக்கமான விளக்கம்

திட்டத்தை செயல்படுத்தும் போது ஆபத்தில் உள்ள கூறுகள் மற்றும் சேவைகள்

- i. தணிப்புத் தளங்களுக்கு அருகிலுள்ள குடியிருப்பு நடவடிக்கைகள் (அருகிலுள்ள வீடுகளுக்கான அணுகு சாலைகள் மற்றும் அவற்றின் சாகுபடிகள்)
- ii. தற்போதைய சேவைகள், பொருளாதாரம் மற்றும் சுற்றுலா நடவடிக்கைகள்.

(குறிப்பு. படம் 5: திட்ட நடவடிக்கைகளால் பாதிக்கப்படக்கூடிய உணர்திறன் கூறுகள் மற்றும் சேதமடைந்த கூறுகள்)



படம் 5a: தளம் எண் 231 (CH 60/72) இல் உள்ள புகையிரத பாதை வெள்ளத்தால் அரிக்கப்பட்ட பகுதிக்கு அருகிலுள்ள தாவரங்கள்.



படம் 5b: தளம் எண் 231 புகையிரத பாதைக்குக் கீழே உள்ள பருவகால நீரோடை மற்றும் சேதமடைந்த சிறுபாலம்



படம் 5c: இஹலகோட்டையிலிருந்து பலான நிலையம் வரையிலான புகையிரத பாதையின் இருபுறமும் உள்ள தாவரங்கள், பயணிகளின் அணுகு சாலையாகவும் பயன்படுகின்றன.



படம் 5d: தளம் எண் 231 இல், மேட்டுப்பகுதியிலிருந்து புகையிரத பாதையை நோக்கிப் பாயும் பருவகால நீரோடை.



படம் 5e: தளம் எண் 231 இன் அருகிலுள்ள புகையிரத பாதை மற்றும் நிலச்சரிவு.



படம் 5f: தளம் எண் 231 இன் நிலச்சரிவுக்கு அருகிலுள்ள தாவரங்கள், மேலும் இந்தப் பகுதி அருகிலுள்ள வீடுகளுக்குச் செல்லும் அணுகு சாலையாகப் பயன்படுத்தப்படுகிறது.



படம் 5g: தளம் எண் 233 இல் உள்ள புகையிரத பாதைக்கு அருகிலுள்ள தாவரங்கள் மற்றும் மின்சார விநியோகம்.



படம் 5h: பலான - கடுகன்னாவ பிரதான விதிக்கான அணுகல் வீதி



படம் 5i: தளம் எண் 234 இன் மேல் எல்லைப் பகுதி தாவரப் போர்வை



படம் 5j: தளம் எண் 234 இல் சேதமடைந்த புகையிரத பாதையை ஒட்டியுள்ள தாவரப் போர்வை



படம் 5k: தளம் எண் 234 இன் புகையிரத பாதை நெடுகிலும் உள்ள தாவரங்கள்



படம் 5l: தளம் எண் 235 இன் சேதமடைந்த சரிவுப் பகுதி



படம் 5m: தள எண் 232 அதிக அபாயம் உள்ள வீட்டின் விரிசல் விட்ட தரை

படம் 5: தள எண் 231, 232,233,234 மற்றும் 235ஆகியவற்றின் திட்ட நடவடிக்கைகளால் பாதிக்கப்படக்கூடிய உணர்திறன் கூறுகள் மற்றும் தணிப்பு நடவடிக்கையால் சேதமடைந்த கூறுகள்

7. படைப்புகள் தொடர்பான சமூக மற்றும் சுற்றுச்சூழல் தாக்கங்கள் மற்றும் இடர்களை கண்டறிதல்

7.1 சாதகமான விளைவுகள்

- இஹலகோட்டை மற்றும் கடுகன்னாவ புகையிரத நிலையத்திற்கு இடையேயான நிலையற்ற நிலப்பகுதிகளில், நிலச்சரிவு அபாயத்தை ஏற்றுக்கொள்ளக்கூடிய அளவிற்குத் தணிப்பதே இத்திட்டத்தின் நோக்கமாகும். இந்த இடங்கள், இலங்கை முழுவதிலுமுள்ள முக்கிய இடங்களை இணைக்கும் ஒரு முக்கியப் போக்குவரத்து வழித்தடமான மலையகப் புகையிரத பாதையில் அமைந்துள்ளன. தலைநகரான கொழும்புக்கும் பதுளை மாவட்டத்திற்கும் இடையேயான முதன்மை புகையிரத பாதையாகச் செயல்படும் இந்தத் தடம், கம்பஹா, கேகாலை, கண்டி மற்றும் நுவரெலியா வழியாகச் சென்று, தினசரிப் போக்குவரத்து, சுற்றுலா மற்றும் பிராந்தியப் பொருளாதார நடவடிக்கைகளுக்கு ஆதரவளிப்பதில் முக்கியப் பங்கு வகிக்கிறது.
- மலையகப் புகையிரத பாதை, இலங்கையின் மலையகப் பகுதிகளுக்கும், குறிப்பாக பதுளை மாவட்டத்திற்கும் புகையிரத இணைப்பை மேம்படுத்துகிறது. இஹலகோட்டை, பலான மற்றும் கடுகன்னாவ புகையிரத நிலையங்கள், மீயான் எல்ல, மத்திய மலைகள் காட்சிமுனை, கட்டாலே எல்ல, பலான கோட்டை, கடுகன்னாவ காட்சிமுனை மற்றும் டோசன் கோபுரம் போன்ற முக்கிய சுற்றுலாத் தலங்களுக்கான நுழைவாயிலாக விளங்குகின்றன. இலங்கையின் கேகாலை மாவட்டத்தில் உள்ள இஹலகோட்டை புகையிரத நிலையத்திற்கு அருகில் சங்கராஜ குகை என்ற பழமையான சிறிய குகை அமைந்துள்ளது. இதன் வரலாறு, அறிஞர் பௌத்த துறவியான வெலிவிட்ட ஸ்ரீ சரணங்கர தேரூடன் தொடர்புடையது. இந்த பிரதான புகையிரத பாதை, உள்ளூர் போக்குவரத்து மற்றும் சுற்றுலா ஆகிய இரண்டிற்கும் ஆதரவளித்து, பிராந்திய பொருளாதார நடவடிக்கைகளை ஊக்குவிக்கிறது.

முன்மொழியப்பட்ட இந்தத் திட்டம், நிலச்சரிவு அபாயங்களைக் குறைத்து, ஆண்டு முழுவதும் புகையிரத இயக்கத்தை உறுதிசெய்து, பயணிகளின் பாதுகாப்பை மேம்படுத்துவதன் மூலம் சேவை நம்பகத்தன்மையை அதிகரிக்கும்.

7.2 பாதகமான விளைவுகள்

தணிப்பு பணிகள் பொதுவாக ஏற்கனவே சேதமடைந்த நிலப்பரப்புகளுக்குள் மட்டுமே மேற்கொள்ளப்படுகின்றன. எனவே, பாதகமான விளைவுகள் பெரும்பாலும் ஒரு குறிப்பிட்ட பகுதி சார்ந்தவையாகவும், கட்டுமானக் காலத்திற்கு மட்டுமே வரையறுக்கப்பட்டவையாகவும் உள்ளன.

அட்டவணை 4-ஐப் பார்க்கவும் எதிர்மறைத் தாக்கங்களும் அவற்றின் முக்கியத்துவ நிலை

அட்டவணை 4: எதிர்மறை தாக்கங்கள் மற்றும் அவற்றின் முக்கியத்துவ நிலை.

கட்டுமான காலத்தில் பாதிப்புகள்	முக்கியத்துவத்தின் நிலை
7.2.1 நீர்நிலை மற்றும் நீர் தர தாக்கங்கள்	
7.2.1.1 பிரதேசத்தின் வடிகால் வடிவத்தின் தாக்கங்கள் பெரும்பாலான வடிவமைப்புகள் (தள எண் 231, 232, 233, 234 மற்றும் 235) மேற்பரப்பு மற்றும் நிலத்தடி வடிகால் மேலாண்மையைக் கருத்தில் கொள்கின்றன. இதில் மேற்பரப்பு மற்றும் நிலத்தடி ஆகிய இரண்டிலிருந்தும் நீரை வெளியேற்றுவது அடங்கும். எனவே, மழைக்காலத்தில் அதிக நீர் ஓட்டம் உருவாகும் என எதிர்பார்க்கப்படுகிறது. நிலத்தடி நீர் மட்டம் குறைவதாலும், நிலத்தடி நீர் சேமிப்பு குறைவதாலும் உள்ளூர் பாதிப்புகள் ஏற்படலாம். இதன் விளைவாக, ஓடை வறண்டு போகக்கூடும். வறண்ட காலங்களில், சமூகம் தண்ணீர் பற்றாக்குறையை எதிர்கொள்ள நேரிடலாம். இத்திட்டத்தால் இது ஒரு குறிப்பிடத்தக்க எதிர்மறை தாக்கத்தை ஏற்படுத்துகிறது. இருப்பினும், மழைக்காலத்தில் ஓடையின் மீது நீர் வழிந்தோடும் சுமை அதிகமாக இருக்கும். மேற்பரப்பு நீர் வழிந்தோடும் நீர் நேரடியாக ஓடைகளுக்கோ அல்லது சிறு பாலங்கள் வழியாகவோ கொண்டு செல்லப்பட்டால், இது ஓடையின் அடிப்பகுதி மற்றும் கரை அரிப்புக்கும், சிறு பாலங்களில் அரிப்புக்கும் வழிவகுக்கும். இது மிகவும் குறிப்பிடத்தக்க பாதிப்பாகக் கருதப்படுகிறது.	மிகவும் குறிப்பிடத்தக்க
7.2.1.2 நீர் மாசுபாடு மற்றும் மேற்பரப்பு நீர் தரத்தில் ஏற்படும் பாதிப்புகள் சரிவு அகழ்வின் போது, சிதைவுகளை அகற்றுவதால் அதிக வண்டல் நிறைந்த நீர் வழிந்தோடல் ஏற்படலாம். அப்பகுதியில் உள்ள அதிக கசிவின் காரணமாக, அசுத்தமான வழிந்தோடும் நீரால் தள எண் 234 மற்றும் 235 க்கு அருகிலுள்ள சரிவின் கீழ்ப்பகுதி ஓடை மாசுபட வாய்ப்புள்ளது. இயந்திரங்களிலிருந்து எண்ணெய்கள் மற்றும் பிற தீங்கு விளைவிக்கும் பொருட்கள்/மாசுகளை முறையற்ற முறையில் அகற்றுதல், தற்காலிக சேமிப்புத் தொட்டிகளில் இருந்து திடக்கழிவுகள் கசிதல், மற்றும் கழிவுநீரை வெளியேற்றுவதல்/கொட்டுதல் போன்றவை ஏற்படக்கூடும், இதனால் நீரின் தரத்தில் பாதகமான பாதிப்புகள் உண்டாகும்.	மிகவும் குறிப்பிடத்தக்க
7.2.1.3 அரிப்புத் தாக்கங்கள் மற்றும் நீரோடைப் படுகை மாற்றங்கள் திட்டச் செயல்பாடுகள், கட்டுமானக் கட்டத்தின் போது மேற்பரப்பு அரிப்பிற்காக சரிவைத் திறந்துவிடும். அப்பகுதியில் தற்போதுள்ள மேற்பரப்பு மற்றும் நிலத்தடி வடிகால் அமைப்பு அல்லது சேதமடைந்த வடிகால்கள் கட்டுமானக் கட்டத்தின் போது சீர்குலைக்கப்படும். எனவே, அரிப்புத் தாக்கங்கள் குறிப்பிடத்தக்கவை.	குறிப்பிடத்தக்க

<p>7.2.1.4 திறந்தவெளி மலம் கழித்தல் மற்றும் தண்ணீரால் பரவும் தொற்றுகள்</p> <p>சேதமடைந்த புகையிரத பாதை அமைக்கப்படும் வரை, பிரதான வழித்தடத்தைச் சேர்ந்த ஐந்து இடங்களும் செயல்படவில்லை. தளம் எண் 232 ஐ தவிர, புகையிரத பாதையைச் சுற்றியுள்ள பகுதி தனிமைப்படுத்தப்பட்டு தாவரங்களால் மூடப்பட்டிருப்பதால், திறந்தவெளியில் மலம் கழிப்பதற்கான சாத்தியம் அதிகமாக இருக்கலாம்.</p>	<p>குறிப்பிடத்தக்க</p>
<p>7.2.1.5 கீழ்நிலை நீர் பயன்பாட்டில் ஏற்படும் பாதிப்புகள்</p> <p>புகையிரத பாதைக்கு அருகில், ஏற்கனவே சீர்குலைந்த ஒரு சரிவில் கட்டுமானப் பணிகள் நடைபெறும். அதன் அடிவாரத்தில் உள்ள சிறு பாலம் வழியாகப் பாயும் மேற்பரப்பு நீர் வழிந்தோடல், அருகிலுள்ள குடியிருப்பாளர்களால் வீட்டு உபயோகத்திற்காகப் பயன்படுத்தப்படுவதில்லை. இருப்பினும், சிறு பாலங்கள் வழியாக வரும் மேற்பரப்பு நீர் வழிந்தோடல், மொரகொல்ல ஓடையுடன் நேரடியாக இணைகிறது. இதனால் கீழ்நிலை நீர் பயன்பாடுகளில் எந்தப் பாதிப்பும் ஏற்படாது.</p>	<p>குறிப்பிடத்தக்க</p>
<p>7.2.1.6 நிலத்தடி நீர் மட்டம் மற்றும் நிலத்தடி நீரின் தரம் ஆகியவற்றின் தாக்கங்கள்</p> <p>சிமென்ட் மற்றும் கிரவுட் உள்ளிட்ட கட்டுமானப் பொருட்களை நிலத்தடி நீரோட்டங்களுடன் சேர்ப்பது அல்லது கலப்பது, தற்காலிக நீர் தரக்குறைவுக்கும் தேவையற்ற பொருட்கள் குவிவதற்கும் வழிவகுக்கக்கூடும். கட்டுமானக் காலத்தில், இரசாயனப் பொருட்களிலிருந்து உருவாகும் அபாயகரமான கழிவுகள், கட்டுமான நடவடிக்கைகளிலிருந்து வெளியேறும் கழிவுநீர் மற்றும் தளத்தில் உள்ள கழிவுநீர்த் தொட்டிகளிலிருந்து வெளியேறும் கழிவுகள் ஆகியவை நிலத்தடி நீரின் தரத்தை எதிர்மறையாகப் பாதிக்கக்கூடும். மேலும், சரிவுப் பகுதியில் மேற்கொள்ளப்படும் தணிப்பு நடவடிக்கைகள் நிலத்தடி நீரின் தரத்தைப் பாதிக்கக்கூடும், இது நிலத்தடி நீர் மட்டம் குறைவதற்கும் வழிவகுக்கலாம்.</p>	<p>குறிப்பிடத்தக்க</p>
<p>7.2.1.7 நீர் அல்லது ஈரநிலங்களில் ஏற்படும் பாதிப்புகள்</p> <p>இயந்திரங்கள் மற்றும் தொழிலாளர் தளங்களிலிருந்து வெளியேறும் எண்ணெய்கள் இரசாயனங்கள், திடக்கழிவுகள் அல்லது கழிவுநீரை முறையற்ற முறையில் அகற்றுதல், தற்காலிக சேமிப்புத் தொட்டிகளில் ஏற்படும் கசிவுகளும், சரிவின் அடிவாரத்தில் உள்ள சிறுபாலம் வழியாகப் பாயும் மேற்பரப்பு வழிந்தோடலை மாசுபடுத்தி, வெளியேற்றப் புள்ளியில் நீரின் தரத்தைப் பாதிக்கக்கூடும்.</p>	<p>குறிப்பிடத்தக்க</p>
<p>7.2.2 சுற்றுச்சூழல் பாதிப்புகள்</p>	
<p>7.2.2.1 சத்தம் மற்றும் அதிர்வு தாக்கங்கள்</p> <p>கட்டுமான உபகரணங்களிலிருந்து சத்தம் மற்றும் அதிர்வு எதிர்பார்க்கப்படுகிறது. பாலன புகையிரத நிலையத்தில் கட்டுமானப் பணிகள் நடைபெறுவதால், இரைச்சல் மற்றும் அதிர்வின் தாக்கங்கள் மிகவும் குறிப்பிடத்தக்கவை. (புகையிரத செயல்பாடு தற்காலிகமாக நிறுத்தப்பட்டிருந்தாலும், பணியில் உள்ள சில அதிகாரிகளும் கட்டிடங்களும் கணிசமாகப் பாதிக்கப்படலாம்) பாலன புகையிரத நிலையம், தளம் எண் 232 க்கு அருகில் உள்ள இரண்டு நடுத்தர அபாயமுள்ள வீடுகளுக்கு அருகே, இயந்திரங்கள் மற்றும் வாகனங்களின் பகல் நேரச் செயல்பாடு சரிவைச் சீர்குலைக்கக்கூடும்.</p>	<p>மிகவும் குறிப்பிடத்தக்க</p>
<p>7.2.2.2 மாசு பாதிப்புகள்</p> <p>காற்று மாசுபாட்டிற்கு பங்களிக்கும் கட்டுமான நடவடிக்கைகள்: நிலத்தை சுத்தம் செய்தல், டீசல் இயந்திர பயன்பாடு இடிப்பு, எரித்தல் மற்றும் கட்டுமானப் பொருட்கள் மற்றும் கழிவுகளை சேமித்தல், கொண்டு செல்லுதல், மற்றும் அகற்றுதல் ஆகியவை அடங்கும். கட்டுமானத்தின் போது, பொதுவாக கான்கிரீட், சிமென்ட், மரம், கல் மற்றும்</p>	<p>மிகவும் குறிப்பிடத்தக்க</p>

<p>சிலிக்காவிலிருந்து அதிக அளவு தூசி உருவாகிறது. தளம் எண் 232 க்கு அருகிலுள்ள இரண்டு நடுத்தர அபாய வீடுகளில் வசிப்பவர்களுக்கும், புகையிரத பயணிகளுக்கும், கட்டுமானப் பணியின் போது உருவாகும் தூசியானது மிகவும் குறிப்பிடத்தக்க பாதிப்புகளை ஏற்படுத்தக்கூடும். இந்த நடவடிக்கைகளால் ஏற்படும் காற்று மாசுபாடு, குறிப்பாக வறண்ட காலங்களில், புகையிரத மற்றும் சாலைப் பயணிகளையும் அருகிலுள்ள வீடுகளையும் பாதிக்கக்கூடும்.</p>	
<p>7.2.2.3 திடக்கழிவுகளை அகற்றுவதில் சிக்கல்கள்</p> <p>திடக்கழிவுகளை முறையற்ற முறையில் அகற்றுதல் குப்பைகள், உணவுக் கழிவுகள், கட்டுமானக் கழிவுகள் போன்ற பல்வேறு வகையான கழிவுகள் உருவாக்கப்படும், மேலும் அவற்றை அந்த இடத்திலேயே சேமிக்கவும் அகற்றவும் முடியும். புகையிரத வளாகத்திலும் அதைச் சுற்றியுள்ள பகுதிகளிலும் குப்பைகளை கொட்டுதல், திடக்கழிவுகளை சேமித்து வைப்பது மற்றும் அகற்றுவது ஆகியவை புகையிரத பயணிகளுக்கும், அருகிலுள்ள சமூகத்தினருக்கும் சிரமங்களை ஏற்படுத்தும். இது நீர்க்கசிவுகளைத் தடுத்து, நீரினால் பரவும் நோய்கள் பெருகும் இடங்களாக மாறக்கூடும். கட்டுமான காலத்தில் சரியான அகற்றும் வழிமுறை இல்லாவிட்டால், கழிவுகள் மண்ணை மாசுபடுத்தும், மேலும் பல்வேறு சுற்றுச்சூழல் பாதிப்புகளை ஏற்படுத்தும்.</p>	<p>குறிப்பிடத்தக்க</p>
<p>7.2.2.4 வெடிக்கும் அபாயங்கள் மற்றும் அபாயகரமான பொருட்கள்</p> <p>தணிப்பு தள எண் 231க்கு அருகில் பெரிய, சிதைந்த பாறைகள் இருப்பதால் பாறை வெடிப்பதன் தேவை எதிர்பார்க்கப்படுகிறது.</p>	<p>குறிப்பிடத்தக்க</p>
<p>7.2.3 உயிரியல் / சுற்றுச்சூழல் பாதிப்புகள்</p>	
<p>7.2.3.1 முக்கியமான வனவிலங்கு வாழ்விடங்களின் விளைவுகள்</p> <p>திட்டத்தின் தாக்கப் பகுதிக்குள் உள்ள புகையிரத ஒதுக்கீட்டுப் பகுதிகளில், அதிக பல்லுயிர் பெருக்கம் கொண்ட தாவரங்கள் உள்ளன.</p>	<p>முக்கியமற்ற</p>
<p>7.2.3.2 விலங்குகள் மற்றும் தாவரங்கள் மீதான விளைவுகள்</p> <p>சரிவில் காணப்படும் கித்துல் மரம், மா, தென்னை, ஜாதிக்காய், பலா மற்றும் வெற்றிலை போன்றவை அந்தந்தப் பகுதிக்கு மட்டுமே உரியவை அல்ல, அச்சுறுத்தலுக்கு உள்ளானவை மற்றும் ஐரூஊஇன் சிவப்புப் பட்டியலில் அடையாளம் காணப்பட்டுள்ளன.</p>	<p>முக்கியமற்ற</p>
<p>7.2.4 சமூக மற்றும் பொருளாதார தாக்கங்கள்</p>	
<p>7.2.4.1 சரிசெய்யப்பட வேண்டிய பகுதிக்குள் தளத்திற்கு மிக அருகில் விவசாயத்திற்கு ஏற்படும் பாதிப்புகள்</p> <p>சீரமைக்கப்பட வேண்டிய பகுதிக்கு மிக அருகில் தேயிலை மற்றும் வாழை போன்ற பயிர்கள் பயிரிடப்படுகின்றன.</p>	<p>குறிப்பிடத்தக்க</p>
<p>7.2.4.2 அதிர்வு மற்றும் வெடிப்பு தாக்கங்களால் சாலை/வீடுகள்/கடைகள் ஆகியவற்றில் விரிசல்கள்</p> <p>தள எண் 239 க்கு அருகில், புகையிரத பாதையிலிருந்து சரிவான பகுதியில் இரண்டு நடுத்தர அபாயமுள்ள வீடுகள் இருப்பதால், குறிப்பிடத்தக்க பாதிப்புகள் ஏற்படுகின்றன.</p>	<p>குறிப்பிடத்தக்க</p>
<p>7.2.4.3 நிலம் மற்றும் எதிர்கால மேம்பாட்டு நடவடிக்கைகளுக்கான அணுகலை இழத்தல்</p> <p>தணிப்பு பணிகள் புகையிரத ஒதுக்கீட்டுப் பகுதியில் ஒருமுகப்படுத்தப்படும், மேலும் தணிப்பு தளங்கள் தனியார் நிலங்களாகும். எனவே, நில உரிமையாளர்களுக்கு நிலத்திற்கான அணுகலை இழப்பது அல்லது மதிப்புமிக்க பயன்பாடுகளை இழப்பது தொடர்பாக குறிப்பிடத்தக்க பாதிப்பு ஏற்படும்.</p>	<p>குறிப்பிடத்தக்க</p>

<p>7.2.4.4 வாழ்வாதாரம்/ வணிகம் மற்றும் வருமான நடவடிக்கைகளில் பாதிப்புகள்</p> <p>முன்மொழியப்பட்ட தணிப்புப் பகுதியான தள எண் 234 மற்றும் 235 க்கு அருகில் வருமானம் ஈட்டும் சிறு அளவிலான வணிக நடவடிக்கைகள் இருந்தன.</p>	<p>முக்கியமற்ற</p>
<p>7.2.4.5 சேவை வழங்கல் மீதான தாக்கங்கள் (நீர் வழங்கல், கழிவுநீர், மின்சாரம்)</p> <p>மின்சாரக் கம்பிகள் நிலையற்ற சரிவிலிருந்து மேல்நோக்கிச் செல்கின்றன. மேலும் கட்டுமானத்தின் போது, சரிவு நகர்வு ஏற்பட்டால் அவை அபாயத்திற்கு உள்ளாகலாம். இந்தக் கம்பிகளுக்கு ஏற்படும் சேதமும் இடையூறும் அருகிலுள்ள வீடுகளுக்கான மின் விநியோகத்தையும் புகையிரத செயல்பாடுகளையும் பாதிக்கக்கூடும்.</p>	<p>குறிப்பிடத்தக்க</p>
<p>7.2.4.6 உள்கட்டமைப்பு மற்றும் பாதுகாப்பு இழப்பு காரணமாக ஏற்படும் விளைவு</p> <p>கட்டுமானப் பணியின் போது, இஹலகோட்டையிலிருந்து கடுகன்னாவ வரையிலான புகையிரத பாதைகள், அடிக்கடி நகரும் இயந்திரங்கள், லோடர்கள், ட்ரக் வண்டிகள் போன்றவற்றால் தடைபடும். இருப்பினும் இஹலகோட்டையிலிருந்து கடுகன்னாவ வரையிலான புகையிரத பாதை ஏற்கனவே சேதமடைந்துவிட்டது.</p>	<p>முக்கியமற்ற</p>
<p>7.2.4.7 வேலை முகாம்கள் மற்றும் தளத்தின் தேவைகள்</p> <p>முகாம் தளம் சமூகத்தின் சுற்றுப்புறத்தில் தேர்ந்தெடுக்கப்படும். சரியான முகாம் முகாமைத்துவம் இல்லை என்றால், அது பல தொழிலாளர் பிரச்சினைகள், சமூகத்துடனான சமூக பிரச்சினைகள், சமூகத்துடன் பகிரப்பட்ட வளங்களுக்கான மோதல்கள், தொந்தரவுகள் மற்றும் கழிவுகளை நிர்வகித்தல் போன்றவற்றை ஏற்படுத்தக்கூடும். தளத்தின் அருகாமையில் தற்காலிக முகாம்கள் கட்டப்பட்டால், திடக்கழிவு மற்றும் கழிவுநீர் முகாமைத்துவம் ஒரு பிரச்சினையாக இருக்கும்.</p>	<p>குறிப்பிடத்தக்க</p>
<p>7.2.4.8 தொழிலாளர்கள் மற்றும் ஊழியர்கள் / தளத்தின் அருகே வசிக்கும் நபர்களுக்கிடையேயான உறவுகள் மற்றும் சச்சரவுகளின் சாத்தியம்</p> <p>இந்த தளத்தில் கட்டுமானத் தொழிலாளர்கள் வெவ்வேறு சமூகப் பின்னணியைச் சேர்ந்தவர்களாகவும், பெரும்பாலும் வறுமையில் வாடும் பல்வேறு புவியியல் பகுதிகளைச் சேர்ந்தவர்களாகவும் இருப்பார்கள். பொதுவாக, அவர்கள் குறைந்த கல்வி மற்றும் சமூகப் பின்னணியைக் கொண்டவர்களாக இருப்பார்கள். அத்தகைய சமூகங்கள் அண்டை சமூகம் மற்றும் திட்டத்தின் தொழிலாளர்கள் மீது மன அழுத்தத்தை ஏற்படுத்தும் பரந்த அளவிலான சமூகப் பிரச்சினைகளைக் கொண்டிருக்கலாம். இது போன்ற பிரச்சினைகளில் ஈடுபடும் தொழிலாளர்கள் அரிதாகவே இருப்பார்கள் என்றாலும், சில சாத்தியக்கூறுகளைக் கூட புறக்கணிக்க முடியாது.</p>	<p>மிகவும் குறிப்பிடத்தக்க</p>
<p>7.2.4.9 கட்டுமானத்தின் போது தொழிலாளர்களின் பாதுகாப்பு</p> <p>புகையிரத செயல்பாடு நிறுத்தப்படுவதால், தொழிலாளர்கள் புகையிரத பாதையை எதிர்கொள்ளும் அபாயத்திற்கு உள்ளாகாமல் இருக்கலாம். கட்டுமானப் பணிகள் மிகவும் குறைந்த இடத்தில் மேற்கொள்ளப்படுகின்றன. நிலையற்ற சரிவிலிருந்து கீழே விழும் அபாயத்தையும் அவர்கள் சந்திக்க நேரிடலாம். கனரக கட்டுமான இயந்திரங்கள் குறைந்த வேலை செய்யும் இடங்களில் பயன்படுத்தப்படலாம். இந்த இடத்தில் வாகனங்கள் மற்றும் கட்டுமான இயந்திர விபத்துகளால் ஏற்படும் அபாயமும் மிக அதிகமாக உள்ளது. ஒப்பந்ததாரர், கட்டுமானப் பணிகளுக்கு வயதுக்குட்பட்ட தொழிலாளர்களை குழந்தைகளை ஈடுபடுத்தலாம், இது அபாயகரமானது மற்றும் கடுமையான விபத்துகள் மற்றும் காயங்களுக்கு வழிவகுக்கும்.</p>	<p>மிகவும் குறிப்பிடத்தக்க</p>

<p>7.2.4.10 கட்டுமான நடவடிக்கைகளில் இருந்து பொதுமக்களுக்கு பாதுகாப்பு: பயணிகளுக்கு அதிக ஆபத்து</p> <p>இந்தக் கட்டுமானப் பணி பிரதான புகையிரத பாதை அமைந்துள்ள ஒரு நிலப்பகுதியில் இருப்பதால், பயணிகளின் பாதுகாப்பை உறுதி செய்வது மிகவும் முக்கியத்துவம் வாய்ந்ததாக இருக்கும். அகழ்வுகள், ரோலர், நீர் தெளிப்பான்கள், கனரக இயந்திரங்கள் மற்றும் தண்ணீரை ஏற்றிச் செல்லும் லோரிகள் ஆகியவை விபத்துகளின் அபாயத்தை அதிகரிக்கக்கூடும்.</p>	<p>மிகவும் குறிப்பிடத்தக்க</p>
<p>7.2.4.11 போக்குவரத்து உள்கட்டமைப்பு மீதான தாக்கங்கள் (குறிப்பாக சாலை அல்லது புகையிரத போக்குவரத்து தற்காலிகமாக தடைபடுதல், போக்குவரத்து நெரிசல் அபாயங்கள்)</p> <p>புகையிரத சேவை தற்காலிகமாக நிறுத்தப்பட்டுள்ளதால், இவ்வகோட்டை முதல் கடுகன்னாவ வரையிலான புகையிரத போக்குவரத்தில் பாதிப்பு ஏற்படாமல் இருக்கலாம். இருப்பினும், புகையிரத பயணிகளுக்கு இடையூறு ஏற்படலாம்.</p>	<p>முக்கியமற்ற</p>
<p>7.2.4.12 மக்கள் தளத்திற்குள் நுழைய அல்லது கடக்க வேண்டிய அவசியம்</p> <p>பயணிகள் மற்றும் புகையிரத ஊழியர்கள் நடமாடும் புகையிரத நிலைய வளாகத்தில் அகழ்வு இயந்திரங்கள், ஏற்றிகள், லாரிகள் போன்றவை பயன்படுத்தப்படும். பயணிகள் மற்றும் நிலைய ஊழியர்கள் மற்ற நோக்கங்களுக்காக தளத்திற்குள் நுழைய சிறப்புத் தேவை எதுவும் இல்லை. கட்டுமானப் பணிகளில், முறையற்ற சேமிப்பு மற்றும் கையாளுதலின் கீழ் காயத்தை ஏற்படுத்தக்கூடிய உலோகக் கூழாங்கற்கள், எஃகு போன்ற பொருட்கள் பயன்படுத்தப்படலாம். இருப்பினும், சாதாரண மக்களின் அங்கீகரிக்கப்படாத நுழைவு வேண்டுமென்றே அல்லது தற்செயலான நோக்கங்களுக்காக நிகழலாம், மேலும் அவை இயக்க இயந்திரங்கள், வாகனங்கள், மின்சாரம் மற்றும் வெடிக்கும் பொருட்களால் ஆபத்தில் இருக்கலாம்.</p>	<p>மிகவும் குறிப்பிடத்தக்க</p>
<p>7.2.4.13 மனித எச்சங்கள் மற்றும் கல்லறைகளின் உறவினர்கள் மீதான கலாச்சார தாக்கங்கள்</p> <p>இந்தக் கல்லறை, இவ்வகோட்டை நிலையத்திலிருந்து பாலன் நோக்கி 1.5 கி.மீ தொலைவில், புகையிரத பாதைக்கு அருகே, தளம் எண் 231-க்கு அருகில் இடதுபுறத்தில் அமைந்துள்ளது. மனித எச்சங்கள்/ எலும்புக்கூடு/ சவப்பெட்டிக்கு உரிய மரியாதை அளிக்கப்படாவிட்டால், அந்த எச்சங்களின் உறவினர்களிடமிருந்து தகராறுகள்/ புகார்கள் எழக்கூடும். மேலும், கல்லறைக்குச் செல்லும் அணுகுசாலை தடுக்கப்பட்டாலோ/ மாற்றப்பட்டாலோ மக்களுடன் கருத்து வேறுபாடுகள் ஏற்படலாம்.</p>	<p>மிகவும் குறிப்பிடத்தக்க</p>

8. தள குறிப்பிட்ட இடர் பகுப்பாய்வு

அட்டவணை 5: தள குறிப்பிட்ட இடர் பகுப்பாய்வு

ஆபத்து	பாதிக்கப்பட்ட குழு	ஆபத்து நிலை
1. குறைந்த இடத்தில் பணிபுரியும் போது விபத்துகளை எதிர்கொள்வது.	தொழிலாளர்கள்	மிக உயர்ந்தது
2. பொருட்கள் மற்றும் இயந்திரங்களை கொண்டு செல்வது	தொழிலாளர்கள்	குறைவு
3. தொழிலாளர்களிடமிருந்து (குப்பைகள், பாட்டில்கள் மற்றும் உணவுப் பொருட்களை) கட்டுமான இடத்திற்கு எரிதல்.	தொழிலாளர்கள்	உயர்
4. இரவு நேரத்தில் கட்டுமான பணியின் போது புகையிரத விபத்துகளை சந்திக்க நேரிடுகிறது	தொழிலாளர்கள்	குறைவு

5. கட்டுமானப் பணிகள் மற்றும் வரையறுக்கப்பட்ட இடத்தில் வைக்கப்படும் பொருட்களால் ஏற்படும் விபத்துகள்.	தொழிலாளர்கள்/ பயணிகள்	உயர்
6. நிலையற்ற பகுதியில் நீர் சூழ்தல்	தொழிலாளர்கள் புகையிரத மற்றும் சாலைப் பயணிகள்	மிக உயர்ந்தது
7. கட்டுமானப் பணியின் போது குளவிகளின் தாக்குதல்கள்	புகையிரத மற்றும் சாலைப் பயணிகள் அருகிலுள்ள சமூகம் தொழிலாளர்கள்	உயர்
8. வெடிப்புகள்/வெடித்தல் காரணமாக பாறைத் துகள்களால் ஏற்படும் காயங்கள்	தொழிலாளர்கள் அருகிலுள்ள சமூகம்	குறைவு
9. மின்மயமாக்கப்பட்ட மின்பாதைகள், சமிக்கைப் பாதைகளுக்கு அருகில் பணிபுரிதல்.	தொழிலாளர்கள்	உயர்
10. தள வேலை - குறைந்த பார்வைத்திறனில் பணிபுரிதல்	தொழிலாளர்கள்	உயர்
11. லோன் வேலை	தொழிலாளர்கள்	உயர்
12. அவசர வெளியேற்றம்	தொழிலாளர்கள்	உயர்
13. தீவிர வானிலை (காற்று, மழை போன்றவை)	தொழிலாளர்கள்	உயர்

9. குறிப்பிடத்தக்க சுற்றுச்சூழல் மற்றும் சமூக தாக்கங்கள்

மேகஜ தரப்பில் சிறப்பு கவனம் தேவைப்படும் சுற்றுச்சூழல், சமூக தாக்கங்கள் அல்லது அபாயங்கள்.

9.1 முன்னுரிமை உடல்நலம் மற்றும் பாதுகாப்பு சிக்கல்கள். ஒப்பந்ததாரர்களுக்கான நிலையான ஒப்பந்தத் தேவைகளுக்கு அப்பாற்பட்ட நடவடிக்கைகள் தேவைப்படும் குறிப்பிட்ட உருளு கவலைகள்

தொழிலாளர்கள் வீழ்ச்சியடையும் அபாயத்துடன் நிலையற்ற சாய்வில் வேலை செய்ய வேண்டியிருப்பதால், இந்தத் தளத்துடன் தொடர்புடைய உடல்நலம் மற்றும் பாதுகாப்பு சிக்கல்கள் குறிப்பிடத்தக்கவை. இத்தகைய பொதுவான நு ரு உரு சிக்கல்கள் நுளுஆகு இல் விவாதிக்கப்பட்டுள்ளன. கட்டுமான தளங்களில் தொழிலாளர் பாதுகாப்புத் தேவைகள் 2003 5 இன் கீழ் மேலும் விரிவாகக் கூறப்பட்டுள்ளன: 2003 பிரிவில் பாதுகாப்பு உபகரணங்கள் மற்றும் ஆடைகள்: ஏல ஆவணத்தில் பணி நிலைமைகள் மற்றும் சமூக ஆரோக்கியம் மற்றும் பாதுகாப்பு.

9.2 குழந்தைத் தொழிலாளர் மற்றும் கட்டாய உழைப்பு

பிரிவு 2003 இன் கீழ் குழந்தைத் தொழிலாளர்கள் மற்றும் கட்டாய உழைப்பு 2003.3 இன் கீழ் விவரிக்கப்பட்டுள்ளது: ஏல ஆவணத்தில் பணி நிலைமைகள் மற்றும் சமூக சுகாதாரம் மற்றும் பாதுகாப்பு தொடர்பாக உள்ளன.

10. சுற்றுச்சூழல் சமூக மேலாண்மை திட்டம் (நுளுஆ)

பாதிப்புகள் மற்றும் அபாயங்களை நிர்வகிக்க அல்லது குறைக்க நடவடிக்கைகள். 7 மற்றும் 8 பிரிவுகளில் அடையாளம் காணப்பட்ட குறிப்பிடத்தக்க தாக்கங்கள் மற்றும் அபாயங்கள் இந்த பிரிவில் வடிவமைப்பு நிலை, கட்டுமான கட்டம் மற்றும் பராமரிப்பு செயல்பாட்டு கட்டத்திற்கான நுளுஆ இன் குறிப்பிட்ட பரிந்துரைகள் மற்றும் தேவைகள் அடங்கும்.

10.1 மீள்குடியேற்ற செயல் திட்டம்

இந்தத் தளத்தில் திட்ட அடிப்படையிலான மீள்குடியேற்றம் எதுவும் இல்லை. திட்டப் பணிகளின் போது கனரக இயந்திரங்களின் இயக்கத்தால் ஏற்படும் நில அதிர்வுகளின் காரணமாக, இந்த வீடுகளில் கட்டமைப்புச் சேதம் போன்ற சில பாதிப்புகள் ஏற்படக்கூடும். (திட்டத்தின் காரணமாகக் கட்டமைப்புகளுக்குச் சேதம் ஏற்பட்டால், அதற்கான இழப்பீட்டுத் திட்டம் ஏற்பாடு செய்யப்பட வேண்டும், (2002.2.17-ஐப் பார்க்கவும்) நுளுஆக்கான ஒப்பந்தங்களில் பயன்பாட்டு வசதிகள் மற்றும் சாலையோர வசதிகள் ஆகியவை தேவையாகும்)

10.2 மக்களை வெளியேற்றுவது

தணிப்புத் தளங்கள் எண் 231, 233, 234 மற்றும் 235 க்கு திட்ட அடிப்படையிலான வெளியேற்றங்கள் தேவையில்லை . இருப்பினும், தளம் எண் 232க்கு அருகிலுள்ள அதிக அபாயம் உள்ள வீட்டில் கட்டுமானப் பணிகள் நடைபெறும் போது மக்களை வெளியேற்ற வேண்டும். அந்த அதிக அபாயம் உள்ள வீட்டிலிருந்து குடியிருப்பாளர்கள் வெளியேறிய போதிலும், அவர்கள் முறையாக வெளியேற்றப்படவில்லை.

10.3 சேதமடைந்த கட்டமைப்புகள், உள்கட்டமைப்பு வசதிகளை அகற்றுவதற்கான நடைமுறை, (அவற்றை அகற்ற உரிமையாளர்களிடமிருந்து ஒப்புதல்)

தித்வா புயலால் ஏற்பட்ட நிலச்சரிவினால் புகையிரத உள்கட்டமைப்பு மற்றும் அது சார்ந்த வசதிகளுக்கு கணிசமான சேதம் ஏற்பட்டதைத் தொடர்ந்து, பாதிக்கப்பட்ட புகையிரத வழித்தடத்தில் சேதமடைந்த கட்டமைப்புகள், வசதிகள் மற்றும் உள்கட்டமைப்புகளை, பொருந்தக்கூடிய சட்ட மற்றும் ஒழுங்குமுறை கட்டமைப்புகளுக்கு இணங்க முறையாக அகற்றும் நோக்கத்துடன், இலங்கை புகையிரத திணைக்களம், இலங்கை மின்சார சபை, தனியார் நில உரிமையாளர்கள் மற்றும் அந்தந்த மாகாண மற்றும் உள்ளூராட்சிகள் உள்ளிட்ட அனைத்து சம்பந்தப்பட்ட பங்குதாரர்களையும் உள்ளடக்கிய ஒரு முறையான செயல்முறை ஒருங்கிணைந்த வழியில் தொடங்கப்பட்டு நடத்தப்படும்.

10.4 திட்ட நடவடிக்கைகள் காரணமாக சொத்து / பயன்பாடுகளின் இழப்புக்கான இழப்பீடு தேவை

அதிக அபாயம் உள்ள வீடுகளில் வசிப்பவர்கள், அபாயத் தணிப்புப் பகுதி எண் 232க்கு அருகில் இழப்பீடு பெறத் தகுதியுடையவர்கள்.

10.5 பொது விழிப்புணர்வு மற்றும் கல்வி - பின்வரும் பகுதிகளுக்குத் தேவை

புகையிரத வளாகத்திற்குள் அமைந்துள்ள நிலையற்ற நிலப்பகுதியால் ஏற்படும் அபாயங்கள் குறித்து, குறிப்பாக மேட்டுப்பகுதியில் உள்ள வீடுகளில் வசிப்பவர்கள் மற்றும் புகையிரத நிலையத்தைப் பயன்படுத்தும் பயணிகள் போன்ற அருகிலுள்ள மக்களுக்குத் தகவல் அளித்து, விழிப்புணர்வு ஏற்படுத்தும் திட்டங்கள்.

10.6 வடிவமைப்பு அடிப்படையிலான சுற்றுச்சூழல் / சமூக மேலாண்மை பரிசீலனைகள்

இந்த தளங்கள் கிராமப்புற அமைப்பில் அழகியல், அழகான, சுற்றுச்சூழல் உணர்திறன் கொண்ட இயற்கை சூழலில் அமைந்துள்ளது. எனவே, சுற்றுச்சூழல் மற்றும் சமூக முக்கியத்துவம் வாய்ந்த வடிவமைப்பு கருத்தாய்வுகளைப் பின்பற்ற பரிந்துரைக்கப்படுகிறது.

அட்டவணை 6: வடிவமைப்பு நிலை சுற்றுச்சூழல் மற்றும் சமூக பரிசீலனைகள்

வடிவமைப்பு அம்சம்	இந்த தளத்திற்கான பரிந்துரைக்கப்பட்ட அளவு
i. இயற்கை வள மேலாண்மை மற்றும் வள உகந்த வடிவமைப்புகள் தாவரங்கள் பெருமளவில் அழிக்கப்படுவதையும், வளர்ந்த மர இனங்களின் குறைந்தபட்ச எண்ணிக்கையை அகற்றுவதையும் அகற்ற திட்டக் குறிப்பிட்ட வடிவமைப்புகள் பரிசீலிக்கப்பட வேண்டும். முக்கியமான மர இனங்கள் காணப்பட்டால், மரங்களைப் பாதுகாப்பதைக் கருத்தில் கொள்ள போதுமான முக்கியத்துவம் கொடுக்கப்பட வேண்டும்.	உயர்
ii. தள திட்டமிடல் தளத் திட்டமிடலின் போது, பாறை வீழ்ச்சிகள் மீண்டும் செயல்படுத்துவதில் எச்சரிக்கையாக இருக்க வேண்டியது அவசியம். மேலும், தளம் மற்ற கட்டிடங்களுடன் ஒரு சாய்வின் மிகக் குறைந்த இடத்தில் அமைந்துள்ளது. வாகன நிறுத்துமிடங்கள், பொருள் சேமிப்பு மற்றும் தற்காலிக தங்குமிடங்கள் போன்றவை சரிவுகளின் ஆபத்து மண்டலங்களில் நிறுவப்படக்கூடாது. கட்டுமான காலத்தில் பயிற்சி பெற்ற கொடிவீரன் அல்லது பாதுகாப்பு அதிகாரியை வைத்திருப்பது மிகவும் அவசியம், மேலும் ஒப்பந்ததாரரின் பணியாளர்களுக்கும் மற்ற பொறுப்பான அதிகாரிகளுக்கும் இடையே சரியான தொடர்பு பராமரிக்கப்பட வேண்டும்.	மிக உயர்வு

<p>iii. வாழ்விட இணைப்பு மற்றும் விலங்குகளின் தடங்கள்</p> <p>நிரந்தர கட்டமைப்புகள் அல்லது அணுகலுக்காக சுற்றுச்சூழல் ரீதியாக பலவீனமான வாழ்விடங்களில் தாவரங்களின் பெரிய பகுதிகள் அழிக்கப்பட வேண்டும் என்றால், அல்லது ஆழமான வடிகால் போன்றவை உருவாக்கப்பட வேண்டும் என்றால், வடிவமைப்புகளில் வாழ்விட இணைப்பு அம்சங்கள், விலங்கு பாதைகள் மற்றும் தாவர கீற்றுகள் மற்றும் பலவற்றை உள்ளூர்மயமாக்கப்பட்டிருந்தாலும் கூட உள்ளடக்கியிருக்க வேண்டும்.</p>	<p>குறைவு</p>
<p>iv. நீர் ஆதாரங்களைப் பாதுகாத்தல்</p> <p>மேற்பரப்பு மற்றும் நிலத்தடி நீர் இரண்டையும் பிரித்தெடுப்பதை உள்ளடக்கியிருந்தால். எடுக்கப்படும் நீர் ஒப்பீட்டளவில் நல்ல தரத்தில் இருக்கும். நன்கு சிந்திக்கப்பட்ட வடிவமைப்பில், இந்த பிரித்தெடுக்கப்பட்ட தண்ணீரை வனவிலங்குகள் மற்றும் அண்டை சமூகங்கள் குளிக்க மற்றும் பிற வீட்டு நோக்கங்களுக்காக அணுகக்கூடிய வகையில் கொண்டு செல்ல முடியும்.</p>	<p>உயர்</p>
<p>v. நீர் விநியோகத்தில் தடங்கல்</p> <p>தணிக்கப்பட்ட சரிவில் உள்ள நீர் தனிநபர் அல்லது சமூக நீர் விநியோகத்திற்கான ஆதாரமாகப் பயன்படுத்தினால், நீர்மட்டம் குறைவதால் தணிப்புப் பணிகளால் நீர் ஆதாரம் பாதிக்கப்படும் வாய்ப்பு அதிகம்.</p>	<p>உயர்</p>
<p>vi. அழகியல் ரீதியாக இணக்கமான வடிவமைப்பு பரிசீலனைகள்</p> <p>அழகியல் உணர்திறன் சூழல்களில் உள்ள வடிவமைப்புகள் காட்சி மாசுபாட்டை குறைக்க இயற்கை சூழலுடன் இணைந்த கட்டமைப்புகளைக் கருத்தில் கொள்ள வேண்டும். இந்தப் பகுதியை சுற்றுலாத் தலமாக மேம்படுத்த, கட்டுமான நடவடிக்கைகளில் பசுமையாக்கத்தைப் பயன்படுத்தலாம். பொருத்தமான தணிப்பு கட்டமைப்புகளை வடிவமைப்பதற்கு இயற்கைக் கட்டிடக் கலைஞரின் சேவை முக்கியமானதாக இருக்கலாம்.</p>	<p>உயர்</p>
<p>vii. பசுமையான சுற்றுச்சூழல் அம்சங்களைக் கருத்தில் கொள்ளுதல்</p> <p>சுற்றுச்சூழல் ரீதியாக உணர்திறன் வாய்ந்த வாழ்விடங்களில் பல தணிப்புப் பணிகள் மேற்கொள்ளப்படுவதால் வடிவமைப்புகளில் முடிந்தவரை பசுமையான சுற்றுச்சூழல் வடிவமைப்புகளை கருத்தில் கொள்ள பரிந்துரைக்கப்படுகிறது. எ.கா.: உள்ளூர் தாவர இனங்களை அரிப்பு கட்டுப்பாட்டுக்கு பயன்படுத்துதல், தாவரங்களின் கலவையில் இனங்கள் பன்முகத்தன்மையை நிலைநிறுத்துதல், ஆக்கிரமிப்பு வகைகளை சேர்ப்பதைத் தவிர்த்தல் போன்றவை.</p>	<p>குறைவு</p>
<p>viii. சமூக மற்றும் கலாச்சார அம்சங்களைப் பாதுகாத்தல்</p> <p>உள்ளூர் கலாச்சாரங்கள் மற்றும் பாரம்பரியங்கள் அவற்றைத் தாங்கும் இயற்கை சூழலுடன் நெருங்கிய தொடர்புகளால் பலப்படுத்தப்படுகின்றன. எனவே, திட்ட நடவடிக்கைகள் உள்ளூர் கலாச்சாரம் மற்றும் சமூக அம்சங்களைக் கருத்தில் கொண்டு திட்ட நடவடிக்கைகளின் போது அவற்றை வலுப்படுத்துவதற்கான வாய்ப்புகளை வழங்க வேண்டும்.</p>	<p>மிக உயர்வு</p>
<p>ix. தொழிலாளர்கள் / பயணிகள் மற்றும் சமூக பாதுகாப்பு</p> <p>சாலைகள் மிக அருகில் இருப்பதால், கட்டுமானப் பணிகளின் போது மக்கள், குறிப்பாக பணியாளர்கள் விபத்துக்களை சந்திக்க நேரிடும். அங்கீகரிக்கப்படாத நுழைவு மற்றும் அறியாமை ஆகியவை தளத்தைச் சுற்றி கடுமையான விபத்துக்களை ஏற்படுத்தலாம். கட்டுமானப் பணிகளின் போது சரிவுகள் அல்லது பாறைகள் விழுவது ஏற்படலாம், மேலும் அவை தொழிலாளர்கள், சுற்றுலாப் பயணிகள், வணிகர்கள், பயணிகள் மற்றும் பயணிகளுக்கு அச்சுறுத்தலாக இருக்கலாம். எனவே, பீம்கள், பாதுகாப்பு வலைகள் போன்ற வடிவமைப்பு அடிப்படையிலான பாதுகாப்புக் கருத்தில் கொள்ளப்பட வேண்டும்.</p>	<p>உயர்</p>

<p>x. அரிப்பு கட்டுப்பாட்டு கட்டமைப்புகள்</p> <p>மழைக்காலத்தில் இந்த வடிகால் கட்டமைப்புகளில் ஓட்டம் கணிசமாக அதிகமாக இருக்கும். இது ஓடை படுக்கை அரிப்பை ஏற்படுத்தக்கூடும். எனவே, இயற்கையான நீரோடைகளில் நுழையும் அரிப்பு ஓட்டங்களைக் குறைக்க, ஓட்ட வேகத் தடுப்பான்களை வடிவமைப்பு போதுமான அளவு கருத்தில் கொள்ள வேண்டும். தணிப்பு தளத்தின் அருகாமையில் ஓடைகள் மற்றும் மதகுகள் இருந்தால், இது வடிவமைப்பின் உள்ளடக்கிய பகுதியாக இருக்க வேண்டும்.</p>	<p>உயர்</p>
--	-------------

10.7 கட்டுமான கட்டத்தில் ஏற்படும் பாதிப்புகளைத் தணித்தல்

10.7.1 கட்டுமான கட்டத்தில் சுற்றுச்சூழல் மற்றும் சமூக நிர்வாகத்துடன் இணங்க கட்டுமான ஒப்பந்தக்காரர்களின் தேவை

சுற்றுச்சூழல் மற்றும் சமூக தாக்கங்களை நிர்வகிப்பதற்கும் குறைப்பதற்கும் நடவடிக்கைகள் பொதுவாக அனைத்து நிலச்சரிவு தளங்களுக்கும் பொதுவானவை. இத்தகைய தாக்கங்கள் பெரும்பாலும் கட்டுமான கட்டத்தின் செயல்பாடுகளுக்குக் காரணம். எனவே, தாக்கங்களைத் தணிப்பது கட்டுமான ஒப்பந்தக்காரர்களின் கடமையாகிறது. கட்டுமான ஒப்பந்தக்காரர்களின் ஏல ஆவணங்களில் சேர்க்க, "கட்டுமான கட்டத்தில் சுற்றுச்சூழல் மற்றும் சமூக சுகாதாரம் மற்றும் பாதுகாப்பு (நுள ௬ உளு) நிர்வாகத்துடன் இணங்க ஒப்பந்தக்காரர்களின் தேவை" குறித்த விரிவான ஆவணத்தை ஷேசுமு தயாரித்துள்ளது. முக்கிய தளங்கள் கீழே சுருக்கப்பட்டுள்ளன (அட்டவணை 8) இந்த தளத்திற்கான பொருத்தத்தின் அளவைக் குறிக்கிறது. விவரங்களுக்கு, கட்டுமான ஒப்பந்தக்காரர்களுக்கான நுளுஆ குறிப்பிட வேண்டும்.

அட்டவணை 7: நுள ௬ உளு உடல் இணங்க ஒப்பந்தக்காரர் தேவை

குறிப்பு எண். நுளுஆ கட்டுமான ஒப்பந்தக்காரர்களின் கடமைப்படி	உருப்படி	செயற்றிட்டம் தொடர்பான
2002. சுற்றுச்சூழல் மற்றும் சமூக கண்காணிப்பு		
2002.2 1)	தளத்தில் சேமிப்பு	மிகவும் பொருத்தமானது (புகையிரத பாதை)
2002.2 2)	சத்தம் மற்றும் அதிர்வு	மிகவும் பொருத்தமானது (புகையிரத அதிகாரிகள், அருகிலுள்ள சமூகம் மற்றும் பயணிகள்)
2002.2 3)	கட்டிடங்களுக்கு விரிசல் மற்றும் சேதம்	பொருத்தமற்றது
2002.2 4)	கழிவுகளை அகற்றுவது	தொடர்புடையது (தொழிலாளர்கள், பயணிகள்)
2002.2 5)	குப்பைகளை அகற்றல்	மிகவும் பொருத்தமானது (அருகிலுள்ள சமூகம் மற்றும் பயணிகள்)
2002.2 6)	தூசி கட்டுப்பாடு	மிகவும் பொருத்தமானது (அருகிலுள்ள சமூகம், தொழிலாளர்கள் மற்றும் பயணிகள்)
2002.2 7)	கட்டுமானப் பொருட்கள் மற்றும் கழிவுகளின் போக்குவரத்து	மிகவும் பொருத்தமானது
2002.2 8)	தண்ணீர்	மிகவும் பொருத்தமானது
2002.2 9)	தாவரங்கள் மற்றும் விலங்குகள்	தொடர்புடையது
2002.2 10)	உடல் மற்றும் கலாச்சார வளங்கள்	பொருத்தமற்றது
2002.2 11)	மண்ணரிப்பு	தொடர்புடையது
2002.2 12)	மண் மாசுபாடு	தொடர்புடையது

2002.2 13)	நிலத்தைப் பெற்றுக்கொள்ளல்	தொடர்புடையது
2002.2 14)	குவாரி செயல்பாடுகள்	பொருத்தமற்றது
2002.2 15)	பராமரிப்பு வாகனங்கள் மற்றும் இயந்திரங்கள்	தொடர்புடையது
2002.2 16)	பொதுமக்களுக்கு இடையூறு	மிகவும் பொருத்தமானது (பயணிகள், அருகிலுள்ள சுற்றுலாப் பயணிகள்)
2002.2 17)	பயன்பாடுகள் மற்றும் சாலையோர வசதிகள்	மிகவும் பொருத்தமானது
2002.2 18)	காட்சி சூழல் மேம்பாடு	தொடர்புடையது
2002-5. சுற்றுச்சூழல் கண்காணிப்பு	அடிப்படை ஆய்வுகள் (காற்று, நீர், சத்தம், அதிர்வு, கிராக் கணக்கெடுப்புகள்)	தள குறிப்பிட்ட கண்காணிப்பு திட்டத்தைப் பார்க்கவும்
	கட்டுமானத்தின் போது ஆய்வுகள் (காற்று, நீர், சத்தம், அதிர்வு, விரிசல் கணக்கெடுப்புகள்)	தள குறிப்பிட்ட கண்காணிப்பு திட்டத்தைப் பார்க்கவும்
	செயல்பாட்டு கட்டத்தின் போது ஆய்வுகள்	தள குறிப்பிட்ட கண்காணிப்பு திட்டத்தைப் பார்க்கவும்
	பதிவுகளைப் அறிக்கையிடல் மற்றும் பராமரித்தல்	தொடர்புடையது
2003. பணி நிலைமைகள் மற்றும் சமூக சுகாதாரம் மற்றும் பாதுகாப்பு		
2003.2	பாதுகாப்பு நிறுவனம் மற்றும் தகவல் தொடர்பு	மிகவும் பொருத்தமானது ((பாதுகாப்பற்ற சரிவு, களரக இயந்திரங்கள்))
2003.3	குழந்தைத் தொழிலாளர் மற்றும் கட்டாய உழைப்பு	தொடர்புடையது
2003.4	பாதுகாப்பு அறிக்கைகள் மற்றும் விபத்துக்களின் அறிவிப்பு	குறைவு
2003.5	பாதுகாப்பு உபகரணங்கள் மற்றும் ஆடை	மிகவும் பொருத்தமானது
2003.6	பாதுகாப்பு ஆய்வுகள்	மிகவும் பொருத்தமானது
2003.7	முதல்தவி வசதிகள்	மிகவும் பொருத்தமானது
2003.8	உடல்நலம் மற்றும் பாதுகாப்பு தகவல் மற்றும் பயிற்சி	மிகவும் பொருத்தமானது
2003.9	இயந்திர உபகரணங்கள் மற்றும் தகுதியான பணியாளர்கள்	தொடர்புடையது
<p>தொடர்புடையது: எந்தவொரு தளத்திற்கும் பொருத்தக்கூடிய பொதுவான நுளுஆ ஆக இந்த பிரிவு தளத்திற்கு பொருத்தமானது</p> <p>மிகவும் பொருத்தமானது: சம்பந்தப்பட்ட நுளுஆ தளத்திற்கு குறிப்பிட்ட முறையில் செயல்படுத்தப்படுவதை உறுதிசெய்ய சுற்றுச்சூழல் முறை அறிக்கைகளை தயாரிப்பதில் ஒப்பந்தக்காரர் சிறப்பு முக்கியத்துவம் கொடுக்க வேண்டும்</p> <p>சாத்தியமானதாக இருக்கலாம்: திட்ட அமலாக்கத்தின்போது தளம் தொடர்புடைய அம்சங்களுடன் வந்தால் இந்த நுளுஆ தூண்டப்படும்</p> <p>பொருந்தாது: வெளிப்படுத்தப்பட்ட நிபந்தனைகளின் கீழ் இந்த தளத்திற்கு இந்த பிரிவு பொருந்தாது</p> <p>விரும்பினால்: தேவைப்பட்டால் மட்டுமே செயல்படுத்த வேண்டும்</p> <p>தளம் சார்ந்த கண்காணிப்புத் திட்டத்தைப் பார்க்கவும்: தளம் சார்ந்த கண்காணிப்புத் திட்டத்தில் குறிப்பிடப்பட்டுள்ளபடி கண்காணிப்பை மேற்கொள்ள ஒப்பந்தக்காரர் கடமைப்பட்டிருக்கிறார்</p> <p>குறிப்பு: ஒப்பந்தக்காரர்கள் நுளுஆ ஜி செயல்படுத்த கடமை</p>		

10.7.2 தள குறிப்பிட்ட தணிப்பு

கட்டுமான காலத்தில் இந்த திட்டம் செயல்படுத்தப்படும் என்று எதிர்பார்க்கப்படும் தளம் சார்ந்த தணிப்பு நடவடிக்கைகள் கீழே கொடுக்கப்பட்டுள்ளன. அட்டவணை 8-ஐப் பார்க்கவும்: தள-குறிப்பிட்ட நுளு ரு உளு தணிப்பு நடவடிக்கைகள்

தணிப்பு உருப்படி	திட்ட செயல்படுத்தல் கட்டம்	பொறுப்பு
<p>i. கல்லறையைத் தோண்டி எடுத்து மீண்டும் புதைத்தல்</p> <p>கல்லறை அமைந்துள்ள பகுதியில் கட்டுமானப் பணிகளைத் தவிர்ப்பது விரும்பத்தக்கது. இருப்பினும், இந்தப் பகுதியில் சீரமைப்புப் பணிகள் தவிர்க்க முடியாததாக இருந்தால், ஒப்பந்ததாரர், திட்ட மேலாண்மைப் பிரிவு (PMU) மற்றும் கிராம அலுவலர் ஆகியோர் எந்தவொரு கட்டுமானப் பணிகளையும் தொடங்குவதற்கு முன்னர், பரஸ்பரம் நிலைமையை மதிப்பீடு செய்து, பொருத்தமான ஒரு செயல்திட்டத்திற்கு ஒப்புக்கொள்ள வேண்டும். அனைத்துப் பணிகளும் ஒப்புக்கொள்ளப்பட்ட திட்டம் மற்றும் தொடர்புடைய ஒழுங்குமுறைத் தேவைகளுக்கு இணங்கவே தொடர வேண்டும்.</p>	<p>தள தயாரிப்பு மற்றும் கட்டுமானம்</p>	<p>°ஆரு கட்டுமான ஒப்பந்ததாரர்</p>
<p>ii. முன்னுரிமை உடல்நலம் மற்றும் பாதுகாப்பு சிக்கல்கள்</p> <p>தளத்தில் உள்ள தொழிலாளர்கள் அதிக ஆபத்துள்ள சூழ்நிலைகளில் பணிபுரிய வேண்டியிருப்பதால், "வேலை நிலைமைகள் மற்றும் சமூக சுகாதாரம் மற்றும் பாதுகாப்பு" இன் கீழ் நுளுஆ மீதான ஒப்பந்தக்காரர்களின் கடமையின் பிரிவு 2003இல் கொடுக்கப்பட்டுள்ள பரிந்துரைகளை செயல்படுத்துவது கட்டாயமாகும். இந்த பரிந்துரைகள் ஒரு சரியான அமைப்பு மற்றும் பாதுகாப்பு கண்காணிப்பு அமைப்பில் கவனமாக பின்பற்றப்பட வேண்டும்.</p> <ul style="list-style-type: none"> • கட்டுமான நடவடிக்கைகள் தொடங்கும் முன் ஒரு சிறப்பு தொழில்சார் சுகாதாரம் மற்றும் பாதுகாப்பு மேலாண்மை திட்டத்தை தயார் செய்யவும். • நிலையான தொழிலாளர் பாதுகாப்பு முறைகளைக் கடைப்பிடித்தல். • பாதுகாப்பு காலணிகள், தலைக்கவசங்கள், பாதுகாப்பு ஆடை கண்ணாடி போன்ற தனிப்பட்ட பாதுகாப்பு உபகரணங்களை (நு) வழங்குதல். • ஊழியர்களுக்கு பயிற்சி மற்றும் விழிப்புணர்வு நிகழ்ச்சிகளை வழங்குதல். • பெரிய கட்டுமான நடவடிக்கைகளை மேற்கொள்வதற்கு முன், அபாய ஆய்வுகளை மேற்கொள்வது மற்றும் அடையாளம் காணப்பட்ட அத்தகைய அபாயங்களுக்கு போதுமான தணிப்பு நடவடிக்கைகளைத் திட்டமிடுதல்/ வழங்குதல். • குளவிக் கூடு அருகில் இருந்தால், தொழிலாளர்களின் பாதுகாப்பை உறுதி செய்வதற்காக வெளியேற்ற மையங்களைப் பயன்படுத்துவது கட்டாயமாகும். • மேலும், மழைக்காலத்தில் நிலையற்ற நிலத்தில் வேலை செய்வது மிகவும் ஆபத்தானது என்பதால், போதுமான காலத்திற்குப் பணிகள் நிறுத்தப்பட வேண்டும். 	<p>கட்டுமானம்</p>	<p>°ஆரு கட்டுமான ஒப்பந்ததாரர் புகையிரத திணைக்களம்</p>
<p>iii. போக்குவரத்து மேலாண்மை மற்றும் பாதுகாப்பு</p> <p>கடிகமுவு - இஹலகொட்டை மற்றும் கண்டி - கடுகன்னாவ பிரிவுகளுக்கு ஒரு விரிவான போக்குவரத்து மேலாண்மைத் திட்டம் தயாரிக்கப்பட்டு நடைமுறைப்படுத்தப்பட வேண்டும். புகையிரத கட்டுமானப் பணிகளுக்கு ஏற்படும் இடையூறுகளைக் குறைக்கும் அதே வேளையில், இயக்குபவர்கள், புகையிரத ஊழியர்கள் மற்றும் அருகிலுள்ள சமூகங்களின் பாதுகாப்பை உறுதி செய்வதற்காக, சரளை புகையிரத இயக்கங்களின் போது பொருத்தமான போக்குவரத்து மேலாண்மை நடவடிக்கைகள் பராமரிக்கப்பட வேண்டும். தேவையான அனைத்து பாதுகாப்பு நடவடிக்கைகளும் இலங்கை புகையிரத திணைக்களத்துடன் கலந்தாலோசித்து, அதன் ஒப்புதலுக்கு உட்பட்டு நடைமுறைப்படுத்தப்பட</p>	<p>கட்டுமானம்</p>	<p>°ஆரு கட்டுமான ஒப்பந்ததாரர் புகையிரத திணைக்களம்</p>

<p>வேண்டும். சம்பந்தப்பட்ட செயல்பாடுகள் தொடங்குவதற்கு முன்னர், போக்குவரத்து மேலாண்மைத் திட்டம் மற்றும் அதனுடன் தொடர்புடைய பாதுகாப்பு ஏற்பாடுகளும் திட்ட மேலாண்மைப் பிரிவால் (ஆரு) மதிப்பாய்வு செய்யப்பட்டு அங்கீகரிக்கப்பட வேண்டும்.</p>		
<p>iv. பொருட்கள் மற்றும் இயந்திரங்களை கொண்டு செல்லுதல்</p> <p>பாதிக்கப்பட்ட பகுதிக்கு மிக அருகில் செல்லும் புகையிரத தண்டவாளங்கள் வழியாகவோ அல்லது அதன் ஓரமாகவோ எந்தவொரு பொருள் மற்றும் இயந்திரப் போக்குவரத்தையும் மேற்கொள்வதற்கு முன்னாடு-இனால் அதிகாரப்பூர்வமாக அனுமதிக்கப்பட்ட நபருக்குத் தகவல் தெரிவித்து அனுமதி பெற வேண்டும். சரளை புகையிரத பொருள் போக்குவரத்திற்காக இயங்குகிறது.</p> <p>பொருட்கள் மற்றும் இயந்திரங்களின் போக்குவரத்து அட்டவணை குறித்து தொழிலாளர்களுக்குத் தெரிவிக்கப்பட வேண்டும். பொருட்கள் மற்றும் இயந்திரங்களைக் கொண்டு செல்வதால், புகையிரத நிலைய நடைமேடைக்கோ அல்லது புகையிரத சரக்கு வண்டிகளுக்கோ சேதம் ஏற்படக்கூடாது.</p>	<p>கட்டுமானம்</p>	<p>ஆரு கட்டுமான ஒப்பந்ததாரர் புகையிரத திணைக்களம்</p>
<p>v. வெடிப்புகள்/வெடிப்பு காரணமாக ஏற்படும் பாறைத் துகள்களால் ஏற்படும் காயங்கள்</p> <p>அதிக நெரிசல் நேரங்களில் அனைத்து வெடிப்பு நடவடிக்கைகளையும் குறைத்து, வெடிப்பு காலத்தில் விழிப்புணர்வு அறிவிப்புகளை வெளியிடுங்கள். வெடிப்புகள்/வெடிப்பு காரணமாக ஏற்படும் பாறைத் துகள்களால் ஏற்படும் காயங்களுக்கு அவசர விபத்துகளுக்கான ஆயத்தத் திட்டத்தை நிறுவுங்கள்.</p>	<p>கட்டுமானம்</p>	<p>கட்டுமான ஒப்பந்ததாரர் புகையிரத திணைக்களம்</p>
<p>vi. புகையிரத தண்டவாளங்களில் நீர் சூழ்தல்</p> <p>கட்டுமானப் பணிகளின் போது, புகையிரத தண்டவாளங்களில் நீர் சூழ்வது எதிர்பார்க்கப்படுகிறது. இந்த பாதிப்பைக் குறைப்பதற்காக, கட்டுமானப் பணிகள் தொடங்குவதற்கு முன்பாக, ஒப்பந்ததாரர் உபரி நீரை அருகிலுள்ள ஓடைக்கோ அல்லது கால்வாய்க்கோ திருப்பிவிடும் வகையில் ஒரு தற்காலிக மேற்பரப்பு மற்றும் நிலத்தடி வடிகால் வலையமைப்பை அமைக்க வேண்டும்.</p>	<p>தள தயாரிப்பு மற்றும் கட்டுமானம்</p>	<p>கட்டுமான ஒப்பந்ததாரர்</p>
<p>vii. கட்டுமானத்தின் போது அரிப்பு தாக்கங்களைக் குறைக்கவும்</p> <p>தளத்தைச் சுத்தம் செய்தல், சரிவை மறுவடிவமைப்பு செய்தல், குப்பைகளை அகற்றுதல் போன்ற தணிப்புப் பணிகளை மழைக்காலத்தில் தவிர்ப்பது பரிந்துரைக்கப்படுகிறது. எனவே, வறண்ட காலங்களில் சரிவு தணிப்புப் பணிகள் மேற்கொள்ளப்படுவதும், மழைக்காலத்தில் சரிவுப் பகுதிகளில் இதுபோன்ற செயல்களை முடிந்தவரை தவிர்க்க வேண்டியதும் அவசியம். இதை திட்டத் திட்டமிடல் கட்டத்தில் கருத்தில் கொள்ள வேண்டும். வண்டல் நிறைந்த நீர் வழிந்தோடலைக் குறைக்க, வண்டல் பொறிகள் அறிமுகப்படுத்தப்பட வேண்டும்.</p>	<p>தள தயாரிப்பு மற்றும் கட்டுமானம்</p>	<p>கட்டுமான ஒப்பந்ததாரர்</p>
<p>viii. ஆக்கிரமிப்பு இனங்கள்</p> <p>தாவர அரிப்பு கட்டுப்பாட்டு கட்டமைப்புகளைப் பயன்படுத்தும்போது தவிர்க்கப்பட வேண்டும். உள்ளூர் சூழலில் உள்ள பூர்வீக தாவரங்களை தாவரக் கட்டுப்பாட்டிற்குத் தேர்ந்தெடுக்க வேண்டும். தாவரக் கட்டுப்பாட்டு நடவடிக்கைகளுக்குப் பயன்படுத்தப்படும் இனங்களுக்கு, சம்பந்தப்பட்ட அதிகாரிகளிடமிருந்து அனுமதி பெற வேண்டும்.</p>	<p>கட்டுமானம்</p>	<p>கட்டுமான ஒப்பந்ததாரர்</p>

<p>ix. இரைச்சல் மற்றும் அதிர்வு கட்டுப்பாடு</p> <p>இரைச்சல் மற்றும் அதிர்வை உருவாக்கும் செயல்பாடுகள், அருகிலுள்ள வீடுகளின் செயல்பாடுகளுக்கும், பாலன புகையிரத நிலையத்தைப் பயன்படுத்தும் புகையிரத பயணிகளின் சீரான செயல்பாடுகளுக்கும் இடையூறு விளைவிக்கக்கூடும். கட்டிடங்களுக்கு சேதம் ஏற்படுவதைத் தவிர்க்க, அதிர்வை உருவாக்கும் செயல்பாடுகள் பரிந்துரைக்கப்பட்ட வரம்புகளுக்குள் செய்யப்பட வேண்டும். கட்டுமானப் பணிகளால் வீடுகளிலும் உள்கட்டமைப்புகளிலும் விரிசல்கள் ஏற்பட்டால், அதற்குரிய இழப்பீடு வழங்கப்பட வேண்டும்.</p>	<p>கட்டுமானம்</p>	<p>கட்டுமான ஒப்பந்ததாரர்</p>
<p>x. கட்டுமான கழிவுகளை அகற்றுதல்</p> <p>கட்டுமான கழிவுகளை அகற்றுவதில் ஒப்பந்ததாரர் சிறப்பு கவனம் செலுத்த வேண்டும். இந்த இடம், பிரம்மியமான சூழலைக் கொண்ட ஒரு கிராமப்புற நிலப்பரப்பில் உள்ள பொது இடத்தில் அமைந்துள்ளது. எனவே, அத்தகைய கழிவுகள் உருவாகும் பட்சத்தில் கழுவப்படாமல் முறையாக சேமித்து (ஆடு) ஆல் அங்கீகரிக்கப்பட்ட நடைமுறைகளின்படி அகற்ற வேண்டும். கட்டுமானக் கழிவுகளை புகையிரத தண்டவாளங்களின் ஓரமாக அகற்றக் கூடாது.</p>	<p>தள தயாரிப்பு மற்றும் கட்டுமானம்</p>	<p>கட்டுமான ஒப்பந்ததாரர்</p>
<p>xi. தொழிலாளர்களுக்கான பணியிட சுகாதார வசதிகள்</p> <p>தொழிலாளர்கள் திறந்தவெளியில் மலம் கழிப்பதைத் தடுக்க, ஒப்பந்ததாரர் அந்த இடத்திற்குள் பணியாளர்களுக்கு தற்காலிக சுகாதார வசதிகளை தயார் செய்ய வேண்டும்.</p>	<p>தள தயாரிப்பு மற்றும் கட்டுமானம்</p>	<p>கட்டுமான ஒப்பந்ததாரர்</p>
<p>xii. தூசி மற்றும் ஏரோசல் கட்டுப்பாட்டு திரைகள்</p> <p>கட்டுமான காலத்தில் உருவாகும் தூசி துகள்கள், பயணிகள், சுற்றுலாப் பயணிகள் மற்றும் நிலையத்தின் ஊழியர்களைப் பாதிக்கக்கூடும். உருவாகும் தூசித் துகள்களால் குடியிருப்பாளர்களைக் கொண்ட மேல்தள வீடுகள், பாதிக்கப்படலாம். அதிக தூசி அல்லது ஏரோசல் உருவாக்கும் நடவடிக்கைகள் திட்டமிடப்பட்டால், சிறப்புத் திரைகள் போன்றவற்றைப் பயன்படுத்த வேண்டும்.</p>	<p>தள தயாரிப்பு மற்றும் கட்டுமானம்</p>	<p>கட்டுமான ஒப்பந்தக்காரர்</p>
<p>xiii. கட்டுமானத்திற்கான நீர் மற்றும் மின்சாரம்</p> <p>கட்டுமானப் பணிகளுக்கான நீரை, அங்கீகரிக்கப்பட்ட இடங்களிலிருந்து மட்டுமே பெற வேண்டும். ஒப்பந்ததாரர் பிரதான மின் இணைப்பிலிருந்து மின்சாரத்தைப் பயன்படுத்த விரும்பினால், அது குறித்து அவருக்குத் தெரிவிக்கப்பட்டு, தேவையான அனுமதி பெறப்பட வேண்டும்.</p>	<p>கட்டுமானம்</p>	<p>கட்டுமான ஒப்பந்ததாரர்</p>
<p>xiv. வேலை நேரம், கடுமையான வானிலை நிலைகளில் பணிபுரிதல் மற்றும் குறைந்த பார்வைத்திறனில் பணிபுரிதல்</p> <p>கட்டுமானப் பணிகள் பகலிலும் இரவிலும் மேற்கொள்ளப்படலாம். பாதுகாப்புக் காரணங்களுக்காக, மாலை 6 மணிக்கு மேல் நிலைய அதிகாரியின் அனுமதியுடன் மட்டுமே பணியாற்ற முடியும்.</p>	<p>கட்டுமானம்</p>	<p>கட்டுமான ஒப்பந்ததாரர் புகையிரத திணைக்களம்</p>
<p>xv. சேவை உள்கட்டமைப்பில் தாக்கம்</p> <p>ஆடு இன் ஒப்புதலின் படி கட்டுமானம் தொடங்கும் முன் தொலைத்தொடர்பு, மின்சாரம், நீர் இணைப்புகள் மாற்றப்பட வேண்டும்.</p>	<p>கட்டுமானம்</p>	<p>கட்டுமான ஒப்பந்தக்காரர்</p>

<p>xvi. கட்டுமானப் பணியின் போது, காட்சி மாசுபாட்டைக் குறைப்பதற்காக நல்ல பராமரிப்பு மேற்கொள்ளப்பட வேண்டும்.</p>	<p>தள தயாரிப்பு மற்றும் கட்டுமானம்</p>	<p>கட்டுமான ஒப்பந்ததாரர்</p>
<p>xvii. தொழிலாளியின் நடத்தை நெறிமுறை</p> <p>ஒப்பந்ததாரரால் ஒப்புக் கொள்ளப்பட்ட நடத்தை நெறிமுறைகளைப் பராமரிப்பதன் மூலம் தொழிலாளர்களுக்கும் கிராமவாசிகள், நிலையப் பணியாளர்கள், பயணிகள் மற்றும் சுற்றுலாப் பயணிகளுக்கும் இடையே சாத்தியமான தகராறுகளைத் தடுக்க வேண்டும்.</p> <p>குறிப்பாக பொதுவான குளியல் மற்றும் சலவை இடங்கள் போன்ற பகிரப்பட்ட வளங்களைப் பயன்படுத்தும் போது, தொழிலாளர்களுக்கும் கிராமவாசிகளுக்கும் இடையே ஏற்படக்கூடிய தகராறுகள் தவிர்க்கப்பட வேண்டும்.</p>	<p>கட்டுமானம்</p>	<p>கட்டுமான ஒப்பந்தக்காரர்</p>
<p>xviii. பாம்பு கடி முகாமைத்துவம் மற்றும் விபத்துகளால் ஏற்படும் அவசரநிலை முகாமைத்துவம்</p> <p>பாம்பு கடிசுக்கான சரியான அவசர முகாமைத்துவம் அமைப்பு (பாம்பு கடி குறித்த விழிப்புணர்வு, வேலையில் இருக்கும்போது பாதுகாப்பு காலணிகள், பாம்பு கடிக்கு முதலுதவி, மருத்துவமனையில் அனுமதித்தல் மற்றும் பாம்பு கடி முகாமைத்துவ வசதிகள் உள்ள சரியான மருத்துவமனையில் அனுமதித்தல் ஆகியவை அடங்கும்) அறிமுகப்படுத்தப்பட வேண்டும்.</p> <p>இந்த வகையான இடங்களில் விபத்துகள் பொதுவானவை. இந்த இடத்தில் மற்ற விபத்துகளுக்கான சரியான அவசர முகாமைத்துவ பிரிவு (முதலுதவி வசதிகள், பாதுகாப்பு பொருட்கள், மருத்துவமனை வசதிகள் மற்றும் போக்குவரத்து வசதிகள்) பராமரிக்கப்பட வேண்டும்.</p>	<p>கட்டுமானம்</p>	<p>கட்டுமான ஒப்பந்தக்காரர்</p>

10.7.3 தளத்திற்கு குறிப்பிட்ட கண்காணிப்பு தேவைகள்

இந்த தளத்திற்கு குறிப்பிட்ட கட்டுமான கட்டத்தில் பின்வரும் கண்காணிப்பு திட்டம் வலுவாக வலியுறுத்தப்படுகிறது. இது தவிர, நுளுஆீ க்கு ஒப்பந்தக்காரர்களின் கடமையில் சுட்டிக்காட்டப்பட்டுள்ள கண்காணிப்பு நடைமுறையும் கட்டுமான ஒப்பந்தக்காரரால் செயல்படுத்தப்பட வேண்டும். ஒப்பந்தக்காரர் தனது திறனுக்கான பொருத்தமான சான்றுகளுடன் செயல்படுத்தப்பட வேண்டிய நுளுஆீ நடைமுறையை ஏலத்தில் குறிப்பிடுவார் என்று எதிர்பார்க்கப்படுகிறது. நுளுஆீ க்கான செலவு ஒரு தனி ஊதிய உருப்படியாகக் குறிப்பிடப்பட வேண்டும். சுற்றுச்சூழல் மற்றும் சமூக மேலாண்மை முறை அறிக்கை தேர்ந்தெடுக்கப்பட்ட கட்டுமான ஒப்பந்தக்காரரால் சமர்ப்பிக்கப்படும் என்றும் °ஆரு அலகு ஒப்புதல் பெறும் என்றும் எதிர்பார்க்கப்படுகிறது. அட்டவணை 9: சுற்றுச்சூழல் மற்றும் சமூக கண்காணிப்பு திட்டம் கட்டுமான கட்டம் பார்க்கவும்

அட்டவணை 9: சுற்றுச்சூழல் மற்றும் சமூக கண்காணிப்பு திட்டம் கட்டுமான கட்டம்

கண்காணிப்பு தேவை	அளவுருக்கள்	அதிர்வெண்				
		தள எண். 231	தள எண். 232	தள எண். 233	தள எண். 234	தள எண். 235
i. அடிப்படை கண்காணிப்பு	நீர் தரம்	ஒருமுறை *	ஒருமுறை *	-	ஒருமுறை *	-
	புகையிரத நிலையத்திற்கான முன் விரிசல் கணக்கெடுப்பு	ஒருமுறை *	ஒருமுறை *	-	-	-
	தரை அதிர்வு	ஒருமுறை *	ஒருமுறை *	-	ஒருமுறை *	-
	காற்றின் தரம்: துகள் பொருள்	ஒருமுறை *	ஒருமுறை *	-	ஒருமுறை *	-
	பின்னணி இரைச்சல் அளவீடு	ஒருமுறை *	ஒருமுறை *	-	ஒருமுறை *	-
ii. கட்டுமானத்தின் போது	நீர் தரம்	மழைக்காலத்தில் நீரின் தோற்றத்தில் குறிப்பிடத்தக்க மாற்றம் ஏற்பட்டால்				
	ஆபத்தான வீடுகளுக்கான விரிசல் கணக்கெடுப்பு	கட்டுமானத்தின் போது குறிப்பிடத்தக்க இடப்பெயர்வு காணப்பட்டால் **	-	-	-	-
	தரை அதிர்வு	துளையிடும் இயந்திரங்கள், சலிப்பு வேலைகள் அல்லது தரை அதிர்வுகளை உருவாக்கும் எந்தவொரு படைப்புகளின் செயல்பாட்டின் போது *				
	கட்டுமான சத்தம்	அதிக சத்தம் உருவாக்கும் நேரங்களில் மாதத்திற்கு ஒரு முறை *				
	காற்றின் தரம் துகள் பொருள்	மாதம் ஒரு முறை *				
iii. வாகன உமிழ்வு	செயல்படும் அனைத்து இயந்திரங்கள் / வாகனங்கள் பொருந்தக்கூடிய வகையில் உமிழ்வு கட்டுப்பாட்டு சோதனை சான்றிதழைக் கொண்டிருக்க வேண்டும் - ஆலோசகரின் தள நுளு அதிகாரியால் சரி பார்க்கப்பட வேண்டும்.					
iv. கண்காணிப்பு நிறுவனம்	மூ விரிசல் கணக்கெடுப்புகளைத் தவிர அனைத்து அளவுருக்களுக்கும் மத்திய சுற்றாடல் அதிகாரசபையின் பதிவுடன் கூடிய திறமையான சுயாதீன கண்காணிப்பு நிறுவனம். மூமூ ¹ ஆரு வுக்கு ஏற்றுக்கொள்ளக்கூடிய ஒரு திறமையான நிறுவனத்தால் விரிசல் கணக்கெடுப்புகள் நடத்தப்பட வேண்டும்.					
vi. அறிக்கையிடல் தேவைகள்	நீரோடை நீரின் தரம் - ஊநாயு ஆல் 2017-ல் வெளியிடப்பட்ட சுற்றுப்புற நீர் தரநிலைகளுடன் ஒப்பீடு. புகையிரத நிலையத்தின் விரிசல் கணக்கெடுப்பு- தொழில்முறை அறிக்கை தரை அதிர்வு-இயந்திரங்கள், கட்டுமான நடவடிக்கைகள் மற்றும் வாகன இயக்கங்களுக்கான அதிர்வு குறித்த இடைக்கால தரத்தின்படி, ஊநாயு. பின்னணி இரைச்சல் அளவீடு - அசாதாரண வர்த்தமானி எண். 924.1, மே 23,1996, ஊநாயு. காற்றின் தரம் துகள்கள் - தேசிய சுற்றுப்புற காற்றின் தர நிர்ணயங்கள் அசாதாரண வர்த்தமானி, எண் 1562/22 ஆகஸ்ட் 15, 2008 - இலங்கையின் மத்திய சுற்றாடல் அதிகாரசபை.					

11. பொதுமக்கள் மற்றும் பங்குதாரர் ஆலோசனைகள் - மற்றும் / அல்லது நடைபெறும் பொது ஆலோசனைகள்

11.1 பொதுமக்களுடனான ஆலோசனைகள்

இஹலகோட்டை புகையிரத நிலையத்தின் தொழில்நுட்ப அதிகாரியான திரு. எச்.ஜி.ஜே. ரூபசிங்கவிடம், நிலச்சரிவு முன்னறிவிப்புகள், தணிப்புத் திட்டம் மற்றும் நிதி ஒதுக்கீட்டு முறை ஆகியவை குறித்து கலந்தாலோசிக்கப்பட்டு விளக்கப்பட்டது. அவர் தணிப்புப் பணிகளின் முக்கியத்துவத்தை ஏற்றுக்கொண்டு இத்திட்டத்திற்கு தனது முழு ஆதரவையும் ஒத்துழைப்பையும் தெரிவித்தார்.

11.2 ஆலோசனைகளில் சம்பந்தப்பட்ட பங்குதாரர்கள் ஆலோசனைகளில் எட்டப்பட்ட பரிந்துரைகள் அல்லது ஒப்பந்தங்கள்

248 துணுகம் மாலியத்த கிராம அலுவல் பிரிவின் கிராம அலுவலர் திருமதி ஆர்.சி.ஐ.கே.ரத்நாயக்க அவர்களுக்கு, 231 ஆம் எண் தளத்தில் நடைபெறும் திட்டப் பணிகள் குறித்துத் தெரிவிக்கப்பட்டது. அவர்கள் தணிப்பு நடவடிக்கைகளின் அவசியத்தை ஏற்றுக்கொண்டு, இத்திட்டத்திற்குத் தங்களின் முழு ஆதரவையும் வெளிப்படுத்தினர். மொரகொல்ல மகாகந்த கிராம அலுவல் பிரிவின் கிராம அலுவலர் திரு. டபிள்யூ.கே.ஆர்.கே.ரணசிங்க அவர்களுக்கு, 232 ஆம் எண் தளத்தில் நடைபெறும் திட்டப் பணிகள் குறித்துத் தெரிவிக்கப்பட்டது. அவர்கள் தணிப்பு நடவடிக்கைகளின் அவசியத்தை ஏற்றுக்கொண்டு, இத்திட்டத்திற்குத் தங்களின் முழு ஆதரவையும் வெளிப்படுத்தினர். வேரலுகொல்ல கிராம அலுவலக பிரிவின் கிராம அலுவலர் திரு. கே.ஏ.டி.பி.கொரலியாராச்சி அவர்களுக்கு, 233 மற்றும் 234 ஆம் எண் தளங்களில் நடைபெறும் திட்டப் பணிகள் குறித்துத் தெரிவிக்கப்பட்டது. அவர்கள் தணிப்பு நடவடிக்கைகளின் அவசியத்தை ஏற்றுக்கொண்டு, இத்திட்டத்திற்குத் தங்களின் முழு ஆதரவையும் வெளிப்படுத்தினர். இஹலமுதலிவத்த கிராம அலுவலக பிரிவின் கிராம அலுவலர் திருமதி கே.ஜி.யு. திலகரத்தன் அவர்களுக்கு, 235 ஆம் எண் தளத்தில் நடைபெறும் திட்டப் பணிகள் குறித்துத் தெரிவிக்கப்பட்டது. அவர்கள் இடர் தணிப்பின் அவசியத்தை ஏற்றுக்கொண்டு, இத்திட்டத்திற்குத் தங்களின் முழு ஆதரவையும் வெளிப்படுத்தினர்.

12. திட்டத்தை செயல்படுத்துவதற்கு அனுமதி, ஆட்சேபனை, ஒப்புதல் மற்றும் ஒப்புதல்கள் தேவையில்லை.

அட்டவணை 10: அனுமதி ஆட்சேபனை இல்லை, ஒப்புதல் மற்றும் ஒப்புதல்கள்

தேவை / ஒப்புதல் / நிறுவனம்	திட்டத்திற்கான தொடர்பு
12.1 திட்ட செயல்படுத்தல்	
மாவட்ட செயலகத்தில் இருந்து ஒப்புதல்	ஒப்புதல்கள் தேவைப்படும் மற்றும் திட்டங்களை மாவட்ட ஒருங்கிணைப்புக் குழுவில் முன்வைக்க வேண்டும். இதில் மாவட்டத்தில் முதலமைச்சர் மற்றும் பங்குதாரர் முகமைகளும் பங்கேற்கின்றன. ஆரு இன் அதிகாரி இந்த திட்டத்தை முன்வைத்து, திட்ட விவரங்களை வெளியிடுவார் மற்றும் சுற்றுச்சூழல் மற்றும் சமூக பிரச்சினைகள் உள்ளிட்ட பல்வேறு கவலைகள் இந்த கூட்டத்தில் விவாதிக்கப்படும். வந்த பிரச்சினைகள் நுளுஆ இல் தீர்க்கப்படும். இந்த கூட்டத்தில் எடுக்கப்பட்ட முடிவுகள் மற்றும் பரிந்துரைகள் நுளுஆ இல் பரிசீலிக்கப்படும்.
திட்டக்குழுவின் ஒப்புதல்	மாவனெல்ல மற்றும் யட்டிநுவர பிரதேச சபையின் திட்டமிடல் குழுவின் ஒப்புதல்.
12.2 திட்டத்துடன் தொடர்புடைய மாநில நில உரிமையாளர்களிடமிருந்து ஒப்புதல்	
மத்திய சுற்றாடல் அதிகாரசபை	மாவட்ட மத்திய சுற்றுச்சூழல் அதிகாரசபையின் ஒப்புதல் தேவை.
வனத்துறை வனவிலங்கு பாதுகாப்புத் துறை	வன ஒதுக்கீடுகள் மற்றும் வனவிலங்குகளின் வாழ்விடங்கள் இல்லாததால் வனத்துறை மற்றும் வனவிலங்கு பாதுகாப்புத் துறையின் ஒப்புதல்கள் தேவையில்லை.
புவியியல் ஆய்வுகள் மற்றும் சுரங்க பணியகம்	பொருட்கள் பிரித்தெடுப்பது, போக்குவரத்து மற்றும் பூமி, பாறைகள் மற்றும் கனிம குப்பைகளை அகற்றுவதற்கான ஒப்புதல் பெறப்படும். (தேவைப்பட்டால் மட்டும்)

மாவனெல்ல மற்றும் யட்டிநுவர பிரதேச சபை	கழிவுகள் மற்றும் தாவர குப்பைகளை அகற்றுவதற்கு மாவனெல்ல மற்றும் யட்டிநுவர பிரதேச செயலகத்தின் அனுமதி பெறப்படும்.
இலங்கை மின்சார சபை	தள செயல்பாட்டிற்கான மின்சாரம் வழங்குவதற்கு இலங்கை மின்சார சபை பிராந்திய அலுவலகத்திலிருந்து ஒப்புதல்கள் தேவைப்படும்.
தேசிய தாவர தனிமைப்படுத்தப்பட்ட சேவை	1999 ஆம் ஆண்டின் 35 ஆம் இலக்க தாவர பாதுகாப்புச் சட்டத்தின் கீழ் கட்டுநாயக்க விவசாய பணிப்பாளர் நாயகத்திற்கான கூடுதல் இயக்குனர் தேசிய தாவர தனிமைப்படுத்தப்பட்ட சேவையின் ஒப்புதல். உயிர் திட்டத்திற்கு தேவைப்பட்டால் ஆலை அல்லது விதை நிர்வகிக்கப்படும் சாய்வு குறைப்பு அதிகாரத்தின் கீழ் இலங்கைக்கு இறக்குமதி செய்யப்படும். நிபந்தனைகள், ஒரு ஆலை இறக்குமதி அனுமதி வழங்கப்பட்டது.
12.3 தனியார் நில உரிமைகளிடமிருந்து ஒப்புதல் / ஆட்சேபனை / சட்டப்படி கட்டுப்பட்ட ஒப்பந்தம்	
நில உரிமையாளர் (இலங்கை புகையிரதம் மற்றும் தனியார் நில உரிமையாளர்)	நில உரிமையாளருக்கும் திட்ட செயல்படுத்தும் அதிகாரிக்கும் இடையே சட்டப்பூர்வமாக பிணைக்கப்பட்ட ஒப்பந்தத்தில் கையெழுத்திடுதல், கட்டமைப்புகளை அகற்றுதல், நிலத்தை அணுகுதல், கட்டுமானப் பணிகளைச் செயல்படுத்துதல் மற்றும் நீண்டகால பராமரிப்புப் பணிகளில் ஈடுபடுவதற்கு ஆட்சேபனை இல்லாததை அனுமதிக்கும்.

ஒப்புதல் பெறுவதற்கான தற்காலிக காலக்கெடு அட்டவணை 11 இல் கொடுக்கப்பட்டுள்ளது.

அட்டவணை 11: ஒப்புதல்களைப் பெறுவதற்கான தற்காலிக காலவரிசை

ஒப்புதல்கள்	மாதம் 1				மாதம் 2			
	று1	று2	று3	று4	று1	று2	று3	று4
திட்ட செயல்படுத்தல் மாவட்ட செயலகத்தில் இருந்து ஒப்புதல் விண்ணப்பம் சமர்ப்பித்தல் திட்ட விளக்கவுரை கருத்துகளுக்கு பதிலளிக்கவும் ஒப்புதல்கள்	—	—	—	—	—	—	—	—
திட்ட க்குழுவின் ஒப்புதல் விண்ணப்பம் சமர்ப்பித்தல் திட்ட விளக்கவுரை கருத்துகளுக்கு பதிலளிக்கவும் ஒப்புதல்கள்		—	—	—	—	—	—	—
இலங்கை புகையிரத திணைக்களத்தின் ஒப்புதல் விண்ணப்பம் சமர்ப்பித்தல் கருத்துகளுக்கு பதிலளிக்கவும் ஒப்புதல்கள்		—	—	—	—	—	—	—
பிற ஒப்புதல்கள் புள்ளி பாதுகாப்பு அமைச்சகம் (தேவையைப் பொறுத்தது)	—	—	—	—	—	—	—	—
நில உரிமையாளரிடமிருந்து ஒப்புதல் / ஆட்சேபனை இல்லை (சுகாதாரம் மற்றும் தனியார் அமைச்சகம்)	—	—	—	—	—	—	—	—

13. இந்த தளத்திற்கான குறை தீர்க்கும் வழிமுறை

பாதிப்புக்குள்ளான சமூகங்களுக்காக இந்த தளத்திற்கான குறை தீர்க்கும் பொறிமுறையை நிறுவுவதற்கு ஆரு நுள அதிகாரி பொறுப்பு. (குறிப்பு: குறை தீர்க்கும் பொறிமுறையை நிறுவுவதற்கான பரிந்துரைக்கப்பட்ட நடைமுறைக்கான சுற்றுச்சூழல் மற்றும் சமூக மேலாண்மை கட்டமைப்பு)

14. தகவல் வெளிப்படுத்தல்

பின்வரும் அட்டவணை 12இல் கொடுக்கப்பட்டுள்ள படி குறைந்தபட்சமாக சுட்டிக்காட்டப்பட்ட முறைகள் மூலம் பின்வரும் தகவல்களை மற்றும் நிறுவனங்களுக்கு நுள தகவலை வெளியிடுவதே ஆரு இன் பொறுப்பாகும். அட்டவணை 12. தகவல் வெளிப்படுத்தும் முன்மொழியப்பட்ட திட்டம்

தகவல்	முன்மொழியப்பட்ட முகவர்	தகவல் வெளிப்படுத்தும் முறை
i. செயற்றிட்ட திட்டம் (தள விவரங்கள், வடிவமைப்பு, செயல்படுத்தல் ஏற்பாடுகள்)	மாவட்ட ஊநுயு, மாவட்ட செயலகம், பிரதேச செயலாளர், புகையிரத நிலைய அதிகாரி, பிற மாவட்ட அளவிலான முகவர் நிலையங்கள், டேசுஜி மாவட்ட அலுவலகம், யுஜிஜி	கூட்டங்கள், மாவட்ட ஒருங்கிணைப்புக் குழு, ஒப்பந்தங்களில் கையெழுத்திட தொடர்புடைய அறிக்கையை சமர்ப்பித்தல், ஒப்புதல்கள் மற்றும் ஒப்புதல்.
ii. சுற்றுச்சூழல் மற்றும் சமூக மேலாண்மை திட்டம்	மாவட்ட ஊநுயு, புகையிரத நிலைய அதிகாரி யுஜிஜி	கூட்டங்கள், மாவட்ட ஒருங்கிணைப்புக் குழு, ஒப்பந்தங்களில் கையெழுத்திட தொடர்புடைய அறிக்கையை சமர்ப்பித்தல், ஒப்புதல்கள் மற்றும் ஒப்புதல்
iii. கண்காணிப்பு அறிக்கைகள் (அடிப்படை மற்றும் கட்டுமானத்தின் போது)	மாவட்ட ஊநுயு, யுஜிஜி மற்றும் தொடர்புடைய கட்சிகள் பொருத்தமானவை	முன்னேற்றக் கூட்டங்கள், சிறப்புக் கூட்டங்கள், தொடர்புடைய அறிக்கைகளைச் சமர்ப்பித்தல்
iv. சுற்றுச்சூழல் இணக்கத் தொழிலாளர்களின் உடல்நலம் மற்றும் பாதுகாப்பிற்கான தள ஆய்வுகள்	மாவட்ட ஊநுயு, பிரதேச செயலாளர், காவல்துறை, புகையிரத நிலைய அதிகாரி, அரசு நில உரிமையாளர்கள். கிராம நிலதாரி, மாவட்ட அலுவலகம் டேசுஜி, யுஜிஜி மற்றும் தொடர்புடைய கட்சிகள் பொருத்தமானவை	எழுதப்பட்ட மற்றும் வாய்மொழி தொடர்புகள், தொடர்புடைய அறிக்கைகளை சமர்ப்பித்தல்
v. எடுக்கப்பட்ட முடிவுகள் மற்றும் முன்னேற்ற மதிப்பாய்வு கூட்டங்கள் நுள விஷயங்களுடன் தொடர்புடையவை	மாவட்ட ஊநுயு, காவல்துறை, அரசு நில உரிமையாளர்கள், புகையிரத நிலைய அதிகாரி, கிராம நிலதாரி, மாவட்ட அலுவலகம் டேசுஜி, யுஜிஜி மற்றும் தொடர்புடைய கட்சிகள் பொருத்தமானவை	கூட்டங்கள், தொடர்புடைய அறிக்கைகளை சமர்ப்பித்தல்
vi. குறை தீர்க்கும் வழிமுறை	தொடர்புடைய கட்சிகள், யுஜிஜி	கூட்டங்கள், எழுதப்பட்ட மற்றும் வாய்மொழி தொடர்புகள்

அட்டவணை 13: ஆலோசனை நிறுவனங்கள் மூலம் சேகரிக்கப்பட்ட தகவல்களின் நிலை

திகதி	நிறுவனம்	தகவலுக்காக தொடர்பு கொள்ளப்பட்ட நபர்
28/03/2026	இலங்கை புகையிரத சேவைகள்	திரு. டி.பி.சி.பி. கருணாரத்ன நிலைய அதிகாரி - பலான புகையிரத நிலையம்

இணைப்பு I: தள நிலை மற்றும் ஆலோசனையின் படங்கள்



திருமதி. ரசிக்கா தில்ருக்ஷி (தள எண் 232 இன் அதிக ஆபத்துள்ள வீட்டு உரிமையாளரின் மகள்) உடனான கலந்தாலோசனை.



இஹலகோட்டை புகையிரத நிலையத்தின் தொழில்நுட்ப அதிகாரியான திரு. எச்.ஜி.ஜே. ரூபசிங்க அவர்களுடனான கலந்தாலோசனை.



திரு. சிரில் அபேவிக்ரம (தள எண் 232 இன் நடுத்தர அபாயமுள்ள இடத்தின் வீட்டு உரிமையாளர்) அவர்களுடனான கலந்தாலோசனை.

இணைப்பு II: பங்குதாரர்களின் ஆலோசனை அறிக்கை :

நிறுவனம்	தொடர்பு அதிகாரியின் பெயர் மற்றும் பதவி	கவலைகள் எழுப்பப்பட்டமை
மத்திய சுற்றுச்சூழல் ஆணையம்	திரு. எம்.எம்.ஏ.ஐ. ஜானக, மாகாணம் இயக்குனர், மத்திய சுற்றுச்சூழல் ஆணையம். மத்திய மாகாணம்.	<ul style="list-style-type: none"> ✓ திட்டத்திற்காக நிரப்பவும் விண்ணப்பத்தை சமர்ப்பிக்கவும் அடிப்படை தகவல் வினாத்தாள் (ஐஐஐ) தேவை ✓ முன்மொழியப்பட்ட திட்டம் (தணிப்பு) அவசர நடவடிக்கைக்காக நிலச்சரிவு அபாயத்தைக் குறைக்க நோக்கமாகக் கொண்டிருப்பதால், திட்டத்தின் முன்னுரிமையைக் கருத்தில் கொண்டு ஊரூயு ஒப்புதல் தேவையில்லை. ✓ திட்டம் தொடங்குவதற்கு முன், தணிப்பு தளங்களின் தேவையைக் குறிக்கும் கோரிக்கை.

		<ul style="list-style-type: none"> ✓ பரிந்துரைக்கப்பட்ட திட்டத்திற்குள்ளாக இல்லாவிட்டாலும், உணர்திறன் வாய்ந்த பகுதியில் திட்டம் செயல்படுத்தப்பட்டால், உணர்திறன் வாய்ந்த பகுதியைக் கருத்தில் கொள்வது செயல்முறையை நிர்வகிக்கும்.
புகையிரத பாதை மற்றும் பணிகள் திணைக்களம்	திரு. இ.எம்.எஸ்.பி.கே. டீகல தலைமை பொறியாளர்.	<ul style="list-style-type: none"> ✓ இந்தப் பகுதி இலங்கை புகையிரத திணைக்களத்தின் அதிகார வரம்பிற்கு உட்பட்டது. ✓ ஞாடுசு எந்த ஆட்சேபனையும் தெரிவிக்கவில்லை, மேலும் இந்த குறைப்பு மிகவும் அவசியம் என்று கூறுகிறது. ✓ கட்டுமானப் பணிகளைத் தொடங்குவதற்கு முன் ஒப்பந்ததாரர் விரிவான பணித் திட்டம் மற்றும் கால அட்டவணைகளை ஞாடுசுக்கு வழங்க வேண்டும். மேலும், ஒப்பந்ததாரர் ஃஆரு மற்றும் ஞாடுசு ஆகியோருக்கு இடையே நல்லுறவைப் பேண வேண்டும். ✓ எழுப்பப்பட்ட பிற கவலைகள் <ul style="list-style-type: none"> • பாதுகாப்பு தொடர்பான விஷயங்களில் தொழிலாளர்கள் அவரது அறிவுரைகளையும் வழிகாட்டுதல்களையும் கண்டிப்பாகப் பின்பற்ற வேண்டும். • வேறு சாலை வசதி இல்லாத இடங்களுக்கான பொருள் போக்குவரத்து, ஒப்பந்ததாரரின் கோரிக்கைகளுக்கு ஏற்ப செய்யப்படும். • புகையிரத பொருள் போக்குவரத்து, கொடி பிடிப்பவரின் ஊதியம் மற்றும் ஞாடுசு இலிருந்து கிடைக்கும் பிற வளங்கள் உள்ளிட்ட அனைத்து செலவுகளையும் கட்டுமான ஒப்பந்ததாரரே ஏற்க வேண்டும். • சீரமைப்புப் பணிகளுக்குப் பிறகு திட்டத்தை முறையாக ஒப்படைக்க வேண்டும். • ஞாடுசு தணிப்புக்குப் பிறகு பராமரிப்பைச் செய்யும். • கட்டுமானத்தின் போது ஒப்பந்ததாரர் தனிப்பட்ட பாதுகாப்பு உபகரணங்களைப் பயன்படுத்த வேண்டும் என்று வலியுறுத்தப்படுகிறது. • எல்லா நேரங்களிலும், ஒப்பந்ததாரர் பொருள் போக்குவரத்திற்காக பாதுகாப்பு நடவடிக்கைகள், தடுப்புகள், கொடி ஏற்றுபவர்களுக்கு பாதுகாப்பான மற்றும் வசதியான பாதையை வழங்க வேண்டும் மற்றும் இரவு வேலைகளுக்கு, விளக்குகள் மற்றும் வெளிச்சம் வழங்கப்பட வேண்டும். • ஒப்பந்ததாரர் தற்காலிக கழிப்பறை வசதிகளைப் பயன்படுத்த வேண்டும். • ஞாடுசு மேற்பார்வையின் கீழ் சேவை உட்கட்டமைப்பு இடமாற்றம் செய்யப்பட வேண்டும். ✓ கட்டுமானக் கழிவுகள்/ அகழ்வாராய்ச்சிப் பொருட்கள் பொதுமக்கள்/பயணிகளுக்கு இடையூறாக இருக்கக் கூடாது என்றும் கூறப்பட்டுள்ளது.

இணைப்பு III: அரசு காணி உரிமையாளர்கள் மற்றும் சுற்றுச்சூழல் முகவர்களிடமிருந்து அனுமதிகளைப் பெறுவதற்கான முன்மொழியப்பட்ட நடைமுறை.

1. ஞாடுசு ஒதுக்கீட்டுப் பகுதிகளில் நிலச்சரிவுத் தணிப்புத் திட்டங்களைச் செயல்படுத்துவதற்கான ஒப்புதலுக்காக ஞாடுசு முன்மொழிந்த நடைமுறை.

- i. ஞாடுசு ஆல் ஏற்றுக்கொள்ளப்பட வேண்டிய வடிவமைப்பு: திட்ட செயல்படுத்தும் நிறுவனம், தேவையான ஒப்புதல்களின் தன்மை குறித்த முறையான கோரிக்கையுடன் விரிவான வடிவமைப்பு அறிக்கையை ஞாடுசு க்கு சமர்ப்பிக்க வேண்டும். ஃஆரு மேற்கண்ட ஆவணங்களைத் தயாரித்து, ஆவணங்களை பாதை மற்றும் பணிகள் புகையிரத திணைக்களம் பிரிவிடம் சமர்ப்பிக்க வேண்டும்.
- ii. பாதை மற்றும் பணிகள் புகையிரத திணைக்களம் இந்த திட்டத்தை மதிப்பீடு செய்து, திட்ட விளக்கத்தை கோரலாம். ஃஆரு தேவையான விளக்கங்களை பொருத்தமான முறையில் வழங்க வேண்டும்
- iii. ஞாடுசு ஆல் அங்கீகரிக்கப்பட்டவுடன், தளத்தை அணுகவும், கட்டமைப்புகளை அமைக்கவும், தணிப்பு பணிகளை செயல்படுத்தவும் ஞாடுசு மற்றும் திட்ட செயல்படுத்தும் நிறுவனத்திற்கு இடையே ஒரு ஒப்பந்தம் கையெழுத்திடப்படும்.

இணைப்பு IV: ஆய்வுக் குழு

பெயர்	பதவி	ஆய்வில் பதவிநிலை
எஸ்.ஏ.எம்.எஸ் திசானாயக்க	சிரேஸ்ட விஞ்ஞானி/நுளுநு/ டீசஜ	சிரேஸ்ட சுற்றுச்சூழல் விஞ்ஞானி
பிரபாத் லியானராச்சி	விஞ்ஞானி/ நுளுநு/ டீசஜ	சுற்றுச்சூழல் விஞ்ஞானி
ஏ ஆர் ரென்டம்பகே	திட்ட உதவியாளர்	மக்கள்தொகை தரவு சேகரிப்பு/ கணக்கெடுப்பு, அறிக்கை தயாரித்தல்.

இணைப்பு V: குறிப்புகளின் பட்டியல்

1. பொதுவான சுற்றுச்சூழல் மற்றும் சமூக மேலாண்மை கட்டமைப்பு - இலங்கை நிலச்சரிவு தணிப்பு திட்டம் - யுஐஐஐ
2. சுற்றுச்சூழல் மற்றும் சமூக மேலாண்மை கட்டமைப்பு - இலங்கை நிலச்சரிவு தணிப்பு திட்டம் - யுஐஐஐ
3. மீள்குடியேற்ற திட்டமிடல் கட்டமைப்பு- இலங்கை நிலச்சரிவு தணிப்பு திட்டம் -யுஐஐஐ
4. வேளாண்மை, கிராமப்புற பொருளாதார விவகாரங்கள், கால்நடை மேம்பாடு, நீர்ப்பாசனம் மற்றும் மீன்வளம் மற்றும் நீர்வள மேம்பாட்டு அமைச்சகத்தால் மரங்களை வெட்டுதல் (கட்டுப்பாட்டு) சட்டம்.
5. மக்கள் தொகை கணக்கெடுப்பு மற்றும் புள்ளிவிவர அறிக்கை (2012), மக்கள் தொகை கணக்கெடுப்பு மற்றும் புள்ளிவிவரத் துறை.