



தணிப்பு நடவடிக்கைகளினால் மண்சரிவு பாதிப்பு ஏதுநிலை குறைப்பு செயற்த்திட்டம்
தள பிரத்தியேகமான சுற்றாடல் மற்றும் சமூக முகாமைத்துவ திட்டம்

தள எண் 202
நீதிமன்ற வளாகம் - மொராவகா
மாத்தறை மாவட்டம்
மே 2026

சேவையுறுனர்:



தயாரிப்பு:



தேசிய கட்டிட ஆராய்ச்சி நிறுவனம்,
99/1, ஜாவத்தை வீதி, கொழும்பு 05
தொ.வ: 011-2588946, 011-2503431, 0112-2500354



உள்ளடக்க அட்டவணை

1. அறிமுகம்.....	5
1.1 திட்ட கண்ணோட்டம்.....	5
1.2 நோக்கம் கொண்ட பயனாளர்கள்	5
2. திட்டத்தின் விளக்கம் மற்றும் தள விளக்கங்கள்	6
2.1 திட்டத்தின் பெயர்.....	6
2.2 இருப்பிட விபரங்கள்	6
2.3 நிலப்பரப்பு மற்றும் நில உரிமை.....	6
2.4 இப்பகுதியின் வானிலை ஆய்வு - (கோட்டபோலா)	7
2.5 பகுதியின் மக்கள்தொகை அம்சங்கள்.....	7
3. நிலச்சரிவு அபாய சம்பவம் தொடர்பான விபரங்கள்	7
3.1 சம்பவத்திற்கான காரணங்கள்	7
3.2 நிலச்சரிவின் விளைவுகள் மற்றும் பின்விளைவுகள்	8
3.3 சாத்தியமான அபாயத்தைக் குறைக்க ஏற்கனவே மேற்கொள்ளப்பட்ட ஏதேனும் தீர்வு நடவடிக்கைகளின் விளக்கம்	8
3.4 வெளியேற்றங்கள்	8
3.5 மீள்குடியேற்றம் (முன்னேற்றம்).....	8
4. நிலச்சரிவு: சாய்வு செயலிழப்பு மற்றும் நிலச்சரிவை ஓட்டியுள்ள பகுதிகள் மற்றும் தற்போதைய ஆபத்து நிலை பற்றிய விளக்கம்	10
4.1 நிலச்சரிவுப் பகுதி	10
4.2 சாய்வு தோல்விக்கு அருகிலுள்ள பகுதிகள்.....	10
4.3 தற்போதைய ஆபத்து நிலை.....	10
5. செயற்றிட்டத்தின் கீழ் திட்டமிடப்பட்ட வேலைகளின் விளக்கம்	11
6. செயற்றிட்டச் செயல்களால் பாதிக்கப்படக்கூடிய முக்கியமான கூறுகளுக்கான சிறப்பு குறிப்புகளுடன் சுற்றியுள்ள சூழல் தொடர்பான சுருக்கமான விளக்கம்.....	11
7. படைப்புகள் தொடர்பான சமூக மற்றும் சுற்றுச்சூழல் தாக்கங்கள் மற்றும் அபாயங்களை அடையாளம் காணுதல்	12
7.1 சாதகமான விளைவுகள்	12
7.2 எதிர்மறை தாக்கங்கள்	13
அட்டவணை 1: எதிர்மறை தாக்கங்கள் மற்றும் அவற்றின் முக்கியத்துவ நிலை	13
7.2.1 நீர்நிலை மற்றும் நீர் தர தாக்கங்கள்	13
7.2.1.1 பகுதியின் வடிகால் அமைப்பின் தாக்கங்கள்.....	13
7.2.1.2 நீர் மாசுபாடு மற்றும் மேற்பரப்பு நீரின் தரத்தில் ஏற்படும் பாதிப்புகள்.....	13
7.2.1.3 அரிப்பு பாதிப்புகள்	13
7.2.1.4 திறந்தவெளி மலம் கழித்தல் மற்றும் நீர்வழி தொற்றுகள்.....	14
7.2.1.5 கீழ்நிலை நீர் பயன்பாடுகளில் ஏற்படும் பாதிப்புகள்	14
7.2.1.6 நிலத்தடி நீர் மட்டம் மற்றும் நிலத்தடி நீர் தரத்தில் ஏற்படும் பாதிப்புகள்	14
7.2.1.7 அல்லது ஈரநிலங்களில் ஏற்படும் பாதிப்புகள்	14
தளத்திற்கு அருகில் நீர் ஓடைகள் அல்லது ஈரநிலங்கள் இல்லாததால், பாதிப்பு முக்கியமற்றதாக இருக்கும்.	14
7.2.2 சுற்றுச்சூழல் பாதிப்புகள்.....	14
7.2.2.1 ரைச்சல் மற்றும் அதிர்வு தாக்கங்கள்	14
7.2.2.2 காற்று மாசுபாட்டின் தாக்கங்கள்	14
7.2.2.3 திடக்கழிவுகளை அகற்றுவதில் ஏற்படும் அபாயகரமான சிக்கல்கள்	14
7.2.2.4 வெடிக்கும் அபாயங்கள் மற்றும் அபாயகரமான பொருட்கள்	15
7.2.3 உயிரியல் : சுற்றுச்சூழல் பாதிப்புகள்	15
7.2.3.1 முக்கியமான வனவிலங்கு வாழ்விடங்களின் விளைவுகள்	15
7.2.3.2 விலங்கினங்கள் மற்றும் தாவரங்களில் ஏற்படும் விளைவுகள்	15
7.2.4 சமூக மற்றும் பொருளாதார தாக்கங்கள்	15

7.2.4.1 சரிசெய்யப்பட வேண்டிய பகுதிக்குள் ∴ தளத்திற்கு மிக அருகில் விவசாயத்திற்கு ஏற்படும் பாதிப்புக்கள்.....	15
7.2.4.2 அதிர்வு தாக்கங்களால் சாலை மற்றும் வீடுகளில் விரிசல்கள்.....	15
7.2.4.3 நிலத்திற்கான அணுகலை இழப்பது மற்றும் எதிர்கால மேம்பாட்டு நடவடிக்கைகள்.....	15
7.2.4.4 வாழ்வாதாரம்.வணிகம் மற்றும் வருமான நடவடிக்கைகளில் பாதிப்புகள்.....	15
7.2.4.5 சேவை வழங்கலில் ஏற்படும் பாதிப்புகள் (நீர் வழங்கல், கழிவுநீர், மின்சாரம்).....	16
7.2.4.6 உள்கட்டமைப்பு மற்றும் பாதுகாப்பு இழப்பு காரணமாக ஏற்படும் பாதிப்பு.....	16
7.2.4.8 தொழிலாளர்களுக்கும் மருத்துவமனை ஊழியர்களுக்கும் ∴ தளத்தின் அருகே வசிக்கும் மக்களுக்கும் இடையிலான உறவுகள் மற்றும் சச்சரவுகள் ஏற்படுவதற்கான சாத்தியக்கூறுகள்.....	16
7.2.4.9 கட்டுமானத்தின் போது தொழிலாளர்களின் பாதுகாப்பு.....	16
7.2.4.10 மக்கள் தளத்திற்குள் நுழையவோ அல்லது கடந்து செல்லவோ வேண்டிய அவசியம்.....	17
8. தள குறிப்பிட்ட இடர் பகுப்பாய்வு.....	17
9. குறிப்பிடத்தக்க சுற்றுச்சூழல் மற்றும் சமூக தாக்கங்கள்.....	17
9.1 முன்னுரிமை உடல்நலம் மற்றும் பாதுகாப்பு சிக்கல்கள். ஒப்பந்ததாரர்களுக்கான நிலையான ஒப்பந்தத் தேவைகளுக்கு அப்பாற்பட்ட நடவடிக்கைகள் தேவைப்படும் குறிப்பிட்ட ரூளு கவலைகள்.....	18
9.2 குழந்தைத் தொழிலாளர் மற்றும் கட்டாய உழைப்பு.....	18
10. சுற்றுச்சூழல் சமூக மேலாண்மை திட்டம் (நுளூஐ).....	18
10.1 மீள்குடியேற்ற செயல் திட்டம்.....	18
10.2 மக்களை வெளியேற்றுவது.....	18
10.3 சேதமடைந்த கட்டமைப்புகள், உள்கட்டமைப்பு வசதிகளை அகற்றுவதற்கான நடைமுறை, (அவற்றை அகற்ற உரிமையாளர்களிடமிருந்து ஒப்புதல்).....	18
10.4 திட்ட நடவடிக்கைகள் காரணமாக சொத்து ∴ பயன்பாடுகளின் இழப்புக்கான இழப்பீடு தேவை.....	18
10.5 பொது விழிப்புணர்வு மற்றும் கல்வி - பின்வரும் பகுதிகளுக்குத் தேவைப்படுகிறது.....	18
10.6 வடிவமைப்பு அடிப்படையிலான சுற்றுச்சூழல்.சமூக மேலாண்மைக் கருத்தாய்வுகள்.....	18
அட்டவணை 3: வடிவமைப்பு நிலை சுற்றுச்சூழல் மற்றும் சமூக பரிசீலனைகள்.....	19
10.7 கட்டுமான கட்டத்தில் ஏற்படும் பாதிப்புகளைத் தணித்தல்.....	20
10.7.1 கட்டுமான கட்டத்தில் சுற்றுச்சூழல் மற்றும் சமூக நிர்வாகத்துடன் இணங்க கட்டுமான ஒப்பந்தக்காரர்களின் தேவை.....	20
அட்டவணை 4: நுளூ ரூ ருளூ உடன் இணங்க ஒப்பந்தக்காரர் தேவை.....	21
10.7.2 தள குறிப்பிட்ட தணிப்பு.....	22
அட்டவணை 5: தள-குறிப்பிட்ட நுளூ ரூ ருளூ தணிப்பு நடவடிக்கைகள்.....	22
10.7.3 தளத்திற்கு குறிப்பிட்ட கண்காணிப்பு தேவைகள்.....	24
அட்டவணை 6: சுற்றுச்சூழல் மற்றும் சமூக கண்காணிப்பு திட்டம் கட்டுமான கட்டம்.....	25
11. பொதுமக்கள் மற்றும் பங்குதாரர் ஆலோசனைகள் - இதுவரை நடத்தப்பட்ட மற்றும்.அல்லது நடத்தப்படவுள்ள பொது ஆலோசனைகள்.....	25
11.1 பொது ஆலோசனைகள்.....	25
11.2 ஆலோசனைகளில் ஈடுபட்டுள்ள பங்குதாரர்கள், ஆலோசனைகளில் எட்டப்பட்ட ஏதேனும் பரிந்துரைகள் அல்லது ஒப்பந்தங்கள் (இணைப்பு ஐஐ ஐப் பார்க்கவும்).....	26
12. திட்டத்தை செயல்படுத்துவதற்கு அனுமதி, ஆட்சேபனை, ஒப்புதல் மற்றும் ஒப்புதல்கள் தேவையில்லை.....	26
அட்டவணை 8: ஒப்புதல்களைப் பெறுவதற்கான தற்காலிக காலவரிசை.....	27
13. இந்த தளத்திற்கான குறை தீர்க்கும் வழிமுறை.....	27
14. தகவல் வெளிப்படுத்தல்.....	27
அட்டவணை 9: தகவல் வெளிப்படுத்தும் முன்மொழியப்பட்ட திட்டம்.....	27

இணைப்புகளின் பட்டியல்

இணைப்பு I: தள நிலை மற்றும் ஆலோசனையின் படங்கள்.....	i
இணைப்பு II: பங்குதாரர் ஆலோசனை பற்றிய அறிக்கை: கண்டி மாவட்டம்.....	i
இணைப்பு III: ஆய்வுக் குழு.....	ii
இணைப்பு IV: குறிப்புகளின் பட்டியல்.....	ii

படங்களின் பட்டியல்

படம் 1: தளத்திற்கான அணுகலைக் காட்டும் சாலை வரைபடம்.....	6
படம் 2: முன்மொழியப்பட்ட நிலச்சரிவு தணிப்பு தளம் மற்றும் சுற்றியுள்ள அம்சங்கள் மற்றும் சேவை உள்கட்டமைப்பு என்பவற்றின் கூடுகள் படம்.....	7
படம் 3: குறுக்கு பிரிவுகள், நில பயன்பாடு, இடத்தின் ஆபத்து கூறுகள்.....	9
படம் 4 a: நீதிமன்ற வளாகக் கட்டிடத்தின் தோற்றம்.....	11
படம் 4 b: தாங்குசுவர் மற்றும் மேட்டுப்பகுதி.....	11
படம் 4 c: நிலையற்ற பகுதியின் மேட்டுப்பகுதித் தோற்றம்.....	12
படம் 4 d: நீதிமன்ற வளாகத்தின் அபாயப் பகுதிக்குப் பின்னால்.....	12
படம் 4 e: தாங்குசுவரில் உள்ள விரிசல்கள்.....	12
படம் 4 f: நீதிமன்றக் கட்டிடத்திற்குப் பின்னால் உள்ள தாங்குசுவர் மற்றும் வடிகால் அமைப்பு.....	12
படம் 4 g: இப்பகுதியின் தாவரங்கள்.....	12
படம் 4 h: சுவரில் உள்ள விரிசல்கள்.....	12

அட்டவணைகளின் பட்டியல்

அட்டவணை 1: எதிர்மறை தாக்கங்கள் மற்றும் அவற்றின் முக்கியத்துவ நிலை.....	13
அட்டவணை 3: வடிவமைப்பு நிலை சுற்றுச்சூழல் மற்றும் சமூக பரிசீலனைகள்.....	19
அட்டவணை 4: ES & HS உடன் இணங்க ஒப்பந்தக்காரர் தேவை.....	21
அட்டவணை 5: தள-குறிப்பிட்ட ES & HS தணிப்பு நடவடிக்கைகள்.....	22
அட்டவணை 6: சுற்றுச்சூழல் மற்றும் சமூக கண்காணிப்பு திட்டம் கட்டுமான கட்டம்.....	25
அட்டவணை 8: ஒப்புதல்களைப் பெறுவதற்கான தற்காலிக காலவரிசை.....	27
அட்டவணை 9: தகவல் வெளிப்படுத்தும் முன்மொழியப்பட்ட திட்டம்.....	27

சுருக்கம்

AIIB	ஆசிய உள்கட்டமைப்பு முதலீட்டு வங்கி
CEA	மத்திய சுற்றுச்சூழல் அதிகாரசபை
CEB	இலங்கை மின்சார சபை
DFC	வன பாதுகாப்புத் திணைக்களம்
DS	பிரதேச செயலாளர்
DWLC	வனவிலங்கு பாதுகாப்புத் திணைக்களம்
EH & S	சுற்றுச்சூழல் சுகாதாரம் மற்றும் சமூக
E&SU of PMU	திட்ட மேலாண்மை பிரிவின் சுற்றுச்சூழல் மற்றும் சமூக பிரிவு
ESMF	சுற்றுச்சூழல் மற்றும் சமூக முகாமைத்துவ கட்டமைப்பு
ESMP	சுற்றுச்சூழல் மற்றும் சமூக முகாமைத்துவ திட்டம்
GN	கிராம நிலதாரி
GOSL	இலங்கை அரசு
GSMB	புவியியல் ஆய்வுகள் மற்றும் சுரங்க பணியகம்
LHS	இடது கை பக்கம்
NBRO	தேசிய கட்டிட ஆராய்ச்சி அமைப்பு
RDA	வீதி அபிவிருத்தி அதிகாரசபை
RHS	வலது கை பக்கம்
SLT	இலங்கை தொலைத்தொடர்பு
SSE & SMP	குறிப்பிட்ட தள சுற்றுச்சூழல் மற்றும் சமூக முகாமைத்துவ திட்டம்

1. அறிமுகம்

1.1 திட்ட கண்ணோட்டம்

அதிக ஆபத்துள்ள பகுதிகளில், குறிப்பாக நாட்டின் 06 மாகாணங்களில் 11 மாவட்டங்களில், நிலையற்ற சரிவுகளைத் தணிக்க / சரிசெய்ய ஆசிய உள்கட்டமைப்பு முதலீட்டு வங்கியிடமிருந்து (AIIB) கடன் பெற இலங்கை அரசு விரும்புகிறது. AIIB மற்றும் இலங்கையின் சுற்றுச்சூழல் மற்றும் சமூக பாதுகாப்பு மற்றும் கட்டளைகளுக்கு ஏற்ப இந்த திட்டம் செயல்படுத்தப்பட வேண்டும். திட்ட நடவடிக்கைகளின் தன்மை மற்றும் அதன் செயல்பாட்டைக் கருத்தில் கொண்டு, சுற்றுச்சூழல் மற்றும் சமூக முகாமைத்துவ கட்டமைப்பு (ESMF) AIIB யின் சுற்றுச்சூழல் மற்றும் சமூக பாதுகாப்புக் கொள்கையின் படி தயாரிக்கப்பட்டுள்ளது.

சுற்றுச்சூழல் மற்றும் சமூக முகாமைத்துவ கட்டமைப்பின் (ESMF) நோக்கம் திட்ட நடவடிக்கைகளை செயல்படுத்தும்போது AIIB பாதுகாப்புகள் மற்றும் தேசிய சுற்றுச்சூழல் மற்றும் சமூக ஆணைகளைப் பயன்படுத்துவதற்கான வழிகாட்டியை வழங்குவதாகும். திட்டத்தை செயல்படுத்தும் அனைத்து கட்டங்களிலும் ESMF இன் கீழ் தயாரிக்கப்பட்ட சுற்றுச்சூழல் மற்றும் சமூக முகாமைத்துவ திட்டங்களை செயல்படுத்துவதை திட்ட செயல்படுத்தும் நிறுவனம் (NBRO) உறுதி செய்யும் என்று எதிர்பார்க்கப்படுகிறது, இதனால் சுற்றுச்சூழல் மற்றும் சமூகத்தில் ஏற்படும் பாதிப்புகள் மிகக் குறைவு.

விசாரணையின்போது சுற்றுச்சூழல் மற்றும் சமூக அமைப்பு, மற்றும் உடல்நலம் மற்றும் பாதுகாப்பு நிலைமைகள் மிகவும் தளம் சார்ந்தவை, மற்றும் குறிப்பிட்ட தள நிலைமைகளுக்கு ஏற்ப கவனம் செலுத்தப்பட வேண்டும் என்பது தெரியவந்தது. எனவே, ஒவ்வொரு தளத்திற்கும் தள குறிப்பிட்ட சுற்றுச்சூழல் மற்றும் சமூக மதிப்பீடுகளைத் தொடர்ந்து தள குறிப்பிட்ட சுற்றுச்சூழல் மற்றும் சமூக மேலாண்மைத் திட்டங்களை (SSE & SMP) ESMF பரிந்துரைத்துள்ளது. SSE & SMP யினால் திட்டமிடல், வடிவமைப்பு, கட்டுமானம் என்பன வழங்கப்படுவதோடு செயல்பாட்டு கட்டத்தில் சுற்றுச்சூழல், சமூக மற்றும் சுகாதார மற்றும் பாதுகாப்பு முகாமைத்துவ நடவடிக்கைகளை திட்ட அமுலாக்கத்தில் பரிசீலிக்க வேண்டும்.

இது, சுடுஏஆஆ திட்டத்தின் கீழ் சீரமைப்புப் பணிகளுக்காகத் தேர்ந்தெடுக்கப்பட்ட, மாத்தறை மாவட்டம், மொரவாக்கிலுள்ள நீதிமன்ற வளாகக் கட்டிடத்தின் பின்புறம் உள்ள சரிந்த நிலப்பகுதிக்கான, குறிப்பிட்ட இடத்திற்கான சுற்றுச்சூழல் மற்றும் சமூக மேலாண்மைத் திட்டமாகும். இந்தத் திட்டம் ஒரு ஆழமான சுற்றுச்சூழல் மற்றும் சமூக மதிப்பீட்டின் மூலம் தயாரிக்கப்பட்டுள்ளது.

- i. செயற்திட்டத்திற்குரிய வலயத்தில் முக்கியமான சுற்றுச்சூழல் மற்றும் சமூக அங்கங்களை அடையாளம் காணல்.
- ii. செயற்திட்டச் நடவடிக்கைகளால் முக்கிய சுற்றுச்சூழல் மற்றும் சமூக அங்கங்களில் ஏற்படக்கூடிய விளைவுகளை இணைக்காணல்.
- iii. பாதிப்பை தணிக்கக்கூடிய நடவடிக்கைகளை பிரேரித்தல்.
- iv. இத்திட்டத்திற்கு தேவையான சுற்றாடல் மற்றும் சமூக கண்காணிப்பு தேவைகளை தீர்மானித்தல்.
- v. குறித்த தளத்திற்கான செயற்திட்ட நடைமுறைப்படுத்தலின்போது கவனத்திற்கொள்ள வேண்டிய பொருத்தமான சுற்றுச்சூழல் கட்டுப்பாடு மற்றும் நடைமுறைகளை கற்றல்.

1.2 நோக்கம் கொண்ட பயனாளர்கள்

முன்மொழியப்பட்ட திட்டத்துடன் தொடர்புடைய தளம் சார்ந்த சுற்றுச்சூழல் மற்றும் சமூகப் பிரச்சினைகள் மற்றும் தணிப்பு நடவடிக்கைகள் குறித்த ஆழமான பார்வையை இந்த ஆவணம் வழங்குவதோடு திட்டத்தின் ESMF கூறுகளை செயல்படுத்துவதில் நிலச்சரிவு தணிப்பு வடிவமைப்பு குழு, PMU மற்றும் ஒப்பந்தக்காரர் பயன்படுத்த விரும்புகிறார்கள். SSE & SMP ஆனது NBRO இணையதளத்தில் வெளியிடப்பட்டுள்ளதோடு AIIB வலைத்தளங்களில் பலவிதமான ஆர்வமுள்ளவர்களினால் (பொதுமக்கள், பங்குதாரர் அமைப்புகள்) இந்த திட்டத்திற்காக ஒப்பந்தக்காரர்களால் பயன்படுத்தப்படலாம் மற்றும் பணிகளைத் தொடங்குவதற்கு முன்பு தள குறிப்பிட்ட சுற்றுச்சூழல் மற்றும் சமூக மேலாண்மை செயல்

திட்டங்களின் (SS-ESMAP) ஒரு பகுதியாக தளம் சார்ந்த முகாமைத்துவ திட்டங்களின் அடிப்படையை உருவாக்க ஒப்பந்தக்காரர்களால் தயார் செய்யப்படும்.

2. திட்டத்தின் விளக்கம் மற்றும் தள விளக்கங்கள்

2.1 திட்டத்தின் பெயர்

மாத்தறை மாவட்டம், மொரவக்க, நீதிமன்ற வளாகக் கட்டிடத்தின் பின்புறம் உள்ள சரிந்த சரிவைச் சரிசெய்யும் இடம் எண் 202 சீரமைப்பு.

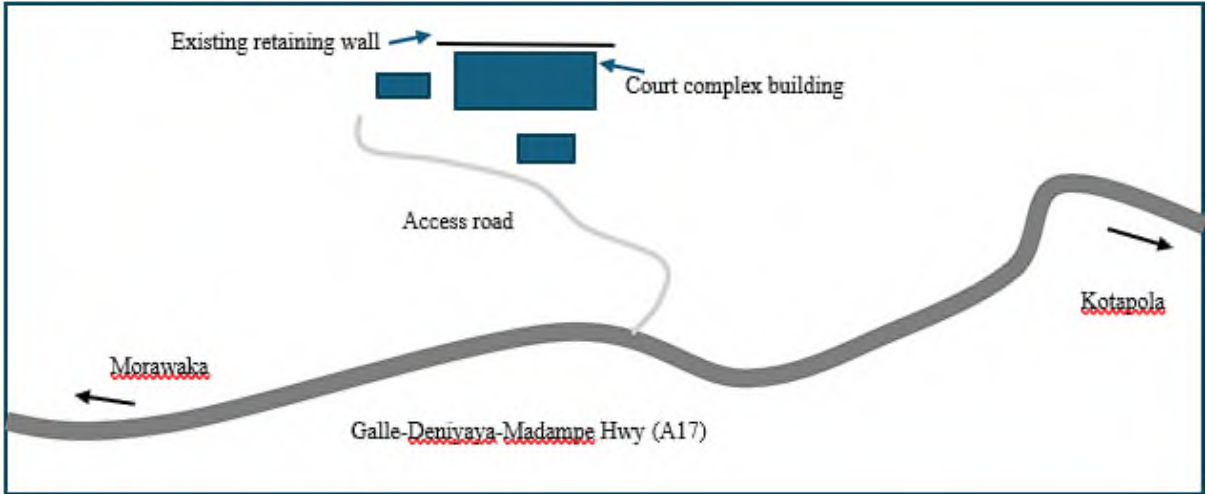
2.2 இருப்பிட விபரங்கள்

கோட்டபொல தெற்கு (242.7.யு) கிராம அலுவல் கோட்டத்தின் கீழ் கருதப்படும் முன்மொழியப்பட்ட தணிப்புத் தளமானது, தென் மாகாணம், மாத்தறை மாவட்டம், கோட்டபொல கிராம அலுவல் கோட்டத்தைச் சேர்ந்தது.

தளத்தின் GPS குறிப்புகள் – 66.282210°N and 80.545877 °E

அருகிலுள்ள நகரம் மற்றும் தளத்திற்கான அணுகல் - பலாங்கொடை

அருகிலுள்ள நகரம் மற்றும் தளத்திற்கான அணுகல் - இலங்கையின் தெற்கு மாகாணத்தில் உள்ள மாத்தறை மாவட்டத்தில் அமைந்துள்ள கோட்டபொல என்ற சிறிய நகரமே அருகிலுள்ள நகரமாகும். நீதிமன்ற வளாகத்தில் உள்ள தணிப்புத் தளம், கோட்டபொல நகரத்திலிருந்து சுமார் 2.0 கி.மீ தொலைவிலும், புகழ்பெற்ற மதத் தலமான கெட்டபருவ ராஜ மகா விகாரையிலிருந்து சுமார் 2.5 கி.மீ தொலைவிலும் அமைந்துள்ளது. காலி-தெனியாய-மடம்பே நெடுஞ்சாலையுடன் (யு17) இணைக்கப்பட்டுள்ள ஒரு சிறிய அணுகுசாலை வழியாக இந்தத் தளத்தை அடையலாம். படம் 1: தணிப்புத் தளத்திற்கான அணுகல் வரைபடம்.

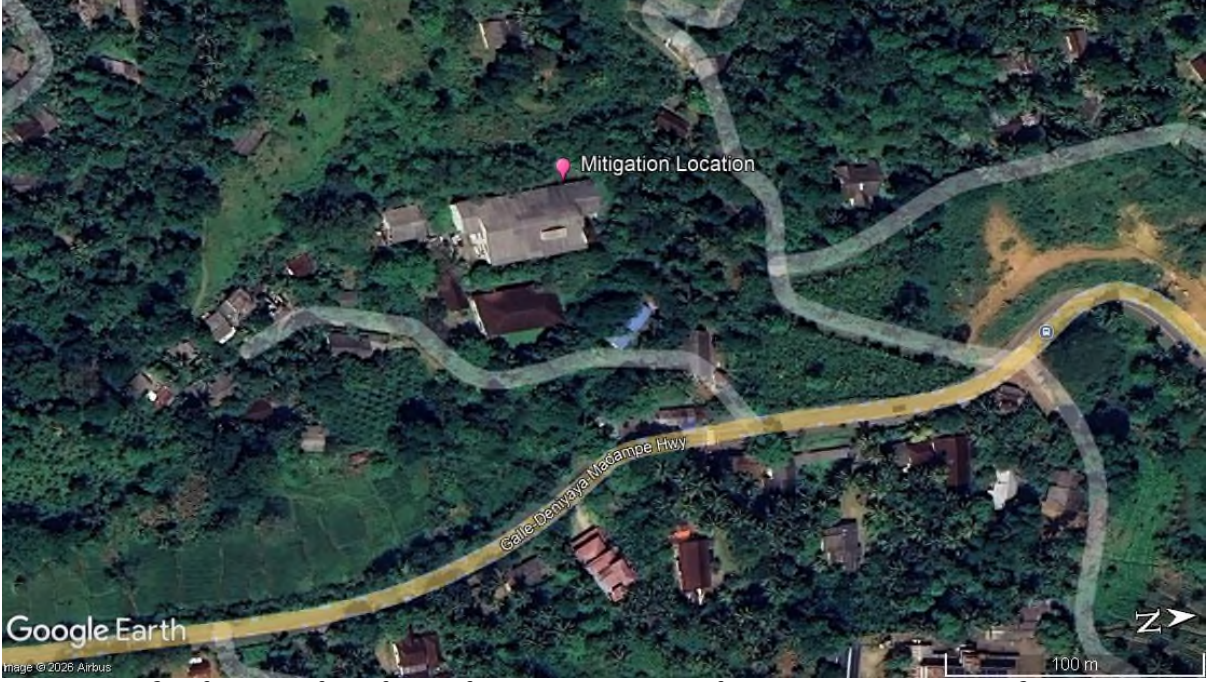


படம் 1: தளத்திற்கான அணுகலைக் காட்டும் சாலை வரைபடம்

2.3 நிலப்பரப்பு மற்றும் நில உரிமை

இந்த இடம் கோட்டபொல நகரத்திலிருந்து சுமார் 2.0 கி.மீ தொலைவில், சராசரி கடல் மட்டத்திலிருந்து 200-400 மீ உயரத்தில் அமைந்துள்ளது. சரிந்த சரிவின் பகுதி சுமார் 30 மீ நீளத்திற்குப் பரவியுள்ளது. நில உரிமையைப் பொறுத்தவரை, சரிந்த சரிவுப் பகுதியும் கீழ் சரிவுப் பகுதியும் கோட்டபொல பிரதேச செயலகத்திற்குச் சொந்தமானவை, அதேசமயம் மேல் நிலம் தனியாருக்குச் சொந்தமானது மற்றும் அதில் தேயிலை மற்றும் இலவங்கப்பட்டை பயிரிடப்படுகிறது. முன்மொழியப்பட்ட நிலச்சரிவுத் தணிப்புத் தளங்கள், சுற்றியுள்ள சுற்றுச்சூழல்

அம்சங்கள் மற்றும் சேவை உள்கட்டமைப்பு ஆகியவற்றின் கூகுள் படமான படம் 2-ஐப் பார்க்கவும்.



படம் 2: முன்மொழியப்பட்ட நிலச்சரிவு தணிப்பு தளம் மற்றும் சுற்றியுள்ள அம்சங்கள் மற்றும் சேவை உள்கட்டமைப்பு என்பவற்றின் கூகுள் படம்

2.4 இப்பகுதியின் வானிலை ஆய்வு - (கோட்டபோலா)

ஆண்டு சராசரி மழை – 2524 – 3771 mm

ஆண்டு சராசரி வெப்பநிலை – 25.31°C to 30.75°C

2.5 பகுதியின் மக்கள்தொகை அம்சங்கள்

இலங்கையின் (2024) மக்கள்தொகைக் கணக்கெடுப்பு மற்றும் புள்ளிவிவர அறிக்கைகளின்படி, இத்தணிக்கைத் தளம், 1675 மக்கள்தொகையைக் (பெண்கள்: 871 ஆண்கள்: 804) கொண்ட கோட்டபொல தெற்கு (242.யு) கிராம நிலதாரிக்கு உட்பட்டது. (ஆதாரம்: <https://www.statistics.gov.lk/Population/StatisticalInformation/GNDReports#>)

3. நிலச்சரிவு அபாய சம்பவம் தொடர்பான விபரங்கள்

3.1 சம்பவத்திற்கான காரணங்கள்

மொரவக்க நீதிமன்றக் கட்டிடத்தின் பின்புறம் உள்ள சரிவின் உறுதியற்ற தன்மைக்கு முக்கியக் காரணம், சரிவை பாதுகாப்பற்ற முறையில் செங்குத்தாக வெட்டியதும், மூன்று மாடி நீதிமன்றக் கட்டிடத்திற்காக உயரமான தடுப்புச் சுவர் கட்டப்பட்டதும் ஆகும். நீதிமன்ற வளாகத்திற்கான கட்டுமானப் பணிகள் 2015-ல் தொடங்கின. பல ஆண்டுகளுக்குப் பிறகு, சரிவுச் சரிவுகள் மற்றும் தடுப்புச் சுவரில் விரிசல்கள் ஏற்படுவது உட்பட, உறுதியற்ற தன்மையின் அறிகுறிகள் வெளிப்படத் தொடங்கின. இந்த நிலைமைகள் அப்பகுதியில் நிலச்சரிவு ஏற்படும் அபாயம் அதிகரித்து வருவதைச் சுட்டிக்காட்டின.

உறுதியற்ற சரிவினால் ஏற்படக்கூடிய அபாயத்தின் காரணமாக, ஒரு பாதுகாப்பு முன்னெச்சரிக்கையாக 2020-ல் நீதிமன்ற நடவடிக்கைகள் இடைநிறுத்தப்பட்டன. அதைத்

தொடர்ந்து, நீதிமன்ற நடவடிக்கைகள் கெட்டபருவ ராஜ மகா விகாரைக்கு அருகிலுள்ள மற்றொரு கட்டிடத்திற்கு தற்காலிகமாக மாற்றப்பட்டன. படம் 3-ஐப் பார்க்கவும்: கூகுள் படம், நிலப் பயன்பாடு, அபாயக் கூறுகள் மற்றும் அந்த இடத்தின் சிறப்பு அம்சங்களின் புகைப்படங்கள்.

3.2 நிலச்சரிவின் விளைவுகள் மற்றும் பின்விளைவுகள்

மொராவகா நீதிமன்ற வளாகத்திற்குப் பின்னால் ஏற்பட்ட சரிவு, கட்டிடம், சுற்றியுள்ள சூழல் மற்றும் பொதுப் பாதுகாப்பு ஆகியவற்றைப் பாதிக்கும் பல கடுமையான விளைவுகளையும் பின்விளைவுகளையும் ஏற்படுத்தியிருக்கக்கூடும். மண் நகர்வு மற்றும் சரிவின் உறுதியற்ற தன்மை ஆகியவை ஏற்படக்கூடிய பாதிப்புகளாகும். இவை சுவர்களில் விரிசல்கள், அடித்தளம் தாழ்வது, கட்டமைப்பு உறுப்புகளின் உருக்குலைவு மற்றும் மூன்று மாடி நீதிமன்றக் கட்டிடத்தின் ஒட்டுமொத்த உறுதித்தன்மை பலவீனமடைதல் ஆகியவற்றை ஏற்படுத்தக்கூடும். இந்த உறுதியற்ற சரிவும் நிலச்சரிவு ஏற்படும் சாத்தியமும், நீதிபதிகள், நீதிமன்ற ஊழியர்கள், வழக்கறிஞர்கள், காவல்துறை அதிகாரிகள் மற்றும் நீதிமன்ற வளாகத்திற்கு வருகை தரும் பொதுமக்களுக்கு ஒரு குறிப்பிடத்தக்க அச்சுறுத்தலாக அமைந்தது. விழும் இடிபாடுகள் அல்லது திடீர் சரிவு ஆகியவை காயங்கள் அல்லது உயிரிழப்புக்கு வழிவகுக்கக்கூடும். பாதுகாப்பு குறித்த கவலைகள் காரணமாக, நீதிமன்ற நடவடிக்கைகள் தற்காலிகமாக நிறுத்தப்பட்டு, வேறு இடத்திற்கு மாற்றப்பட்டன. இது சட்ட நடவடிக்கைகளில் தாமதங்களையும், பொதுமக்களுக்கு சிரமத்தையும் ஏற்படுத்தியிருக்கும். தடுப்புச் சுவர் மற்றும் அருகிலுள்ள வடிகால் அமைப்புகள், அணுகு சாலைகள், பயன்பாட்டு இணைப்புகள் மற்றும் சுற்றியுள்ள கட்டிடங்கள் போன்ற உள்கட்டமைப்புகள் சரிவு நகர்வால் சேதமடைந்திருக்கக்கூடும்.

3.3 சாத்தியமான அபாயத்தைக் குறைக்க ஏற்கனவே மேற்கொள்ளப்பட்ட ஏதேனும் தீர்வு நடவடிக்கைகளின் விளக்கம்

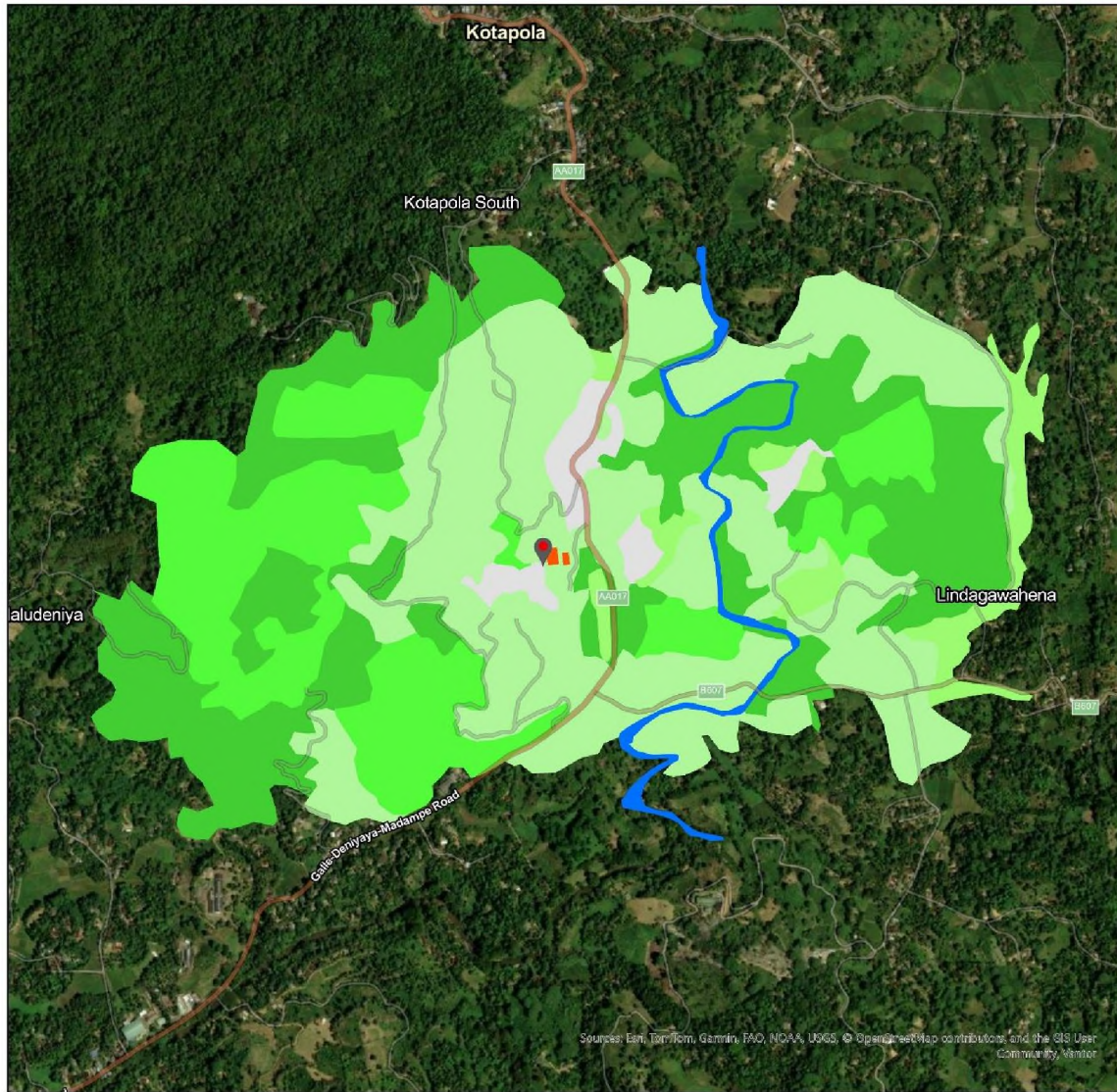
நீதி அமைச்சகத்தின் வேண்டுகோளின்படி, தேசிய கட்டிட ஆராய்ச்சி நிறுவனத்தின் (டீசுஐ) அதிகாரிகள் இந்த இடத்தை ஆய்வு செய்தனர். சரிவு நிலைத்தன்மையின்மையின் தாக்கங்கள் குறித்த ஒரு பூர்வாங்க மதிப்பீட்டை மேற்கொள்வது, தற்போதுள்ள தள நிலைமைகளை மதிப்பிடுவது மற்றும் நீண்ட கால தணிப்பு நடவடிக்கைகளுக்கான தேவைகளைக் கண்டறிவது ஆகியவை இந்த ஆய்வின் நோக்கங்களாக இருந்தன.

3.4 வெளியேற்றங்கள்

அதிக அபாயம் காரணமாக, கட்டிடம் ஏற்கனவே காலி செய்யப்பட்டுள்ளது. முன்மொழியப்பட்ட தணிப்புப் பணிகள் நிறைவடைந்ததும், மொராவகா நீதிமன்ற வளாகம் சுமார் 50 பணியாளர்கள், 30 வழக்கறிஞர்கள் மற்றும் 300-500 வாடிக்கையாளர்களின் அன்றாடச் செயல்பாடுகளை ஆதரிக்கும் என்றும், அதன் மூலம் அந்த வசதியின் செயல்பாடு மற்றும் அணுகல்தன்மை மேம்படும் என்றும் எதிர்பார்க்கப்படுகிறது.

3.5 மீள்குடியேற்றம் (முன்னேற்றம்)

இந்த தளத்திற்கு திட்ட அடிப்படையிலான மீள்குடியேற்றத் திட்டம் எதுவும் தேவையில்லை.



Legend

- Railway
- Other Road
- Main Road
- Risk Building
- Bare Land
- Water
- Bare Land
- Forest/Shrub
- Grass
- Residential Area
- Other Agri
- Paddy
- Rubber
- Tea
- Slide Location



Map authored by: National Building Research Institute (NBRI)



0 0.11 0.23 0.45 Km

படம் 3: குறுக்கு பிரிவுகள், நில பயன்பாடு, இடத்தின் ஆபத்து கறுகள்

4. நிலச்சரிவு/ சாய்வு செயலிழப்பு மற்றும் நிலச்சரிவை ஒட்டியுள்ள பகுதிகள் மற்றும் தற்போதைய ஆபத்து நிலை பற்றிய விளக்கம்

4.1 நிலச்சரிவுப் பகுதி

ஆபத்தில் உள்ள பகுதியில் மூன்று மாடி நீதிமன்றக் கட்டிடமும், நீதிமன்ற வளாகத்தைச் சுற்றியுள்ள பகுதிகளும் அடங்கும். தேசிய கட்டிட ஆராய்ச்சி நிறுவனத்தின் (மேசுஜ) புவியியலாளர்களின் கூற்றுப்படி, தடுப்புச் சுவருக்குப் பின்னால் ஏற்பட்ட சரிவு காரணமாக மூன்று மாடி நீதிமன்றக் கட்டிடம் அதிக அளவிலான ஆபத்திற்கு உள்ளானது.

தடுப்புச் சுவரிலும் நீதிமன்றக் கட்டிடத்திலும் பல விரிசல்கள் காணப்பட்டன, இது சரிவு நிலைத்தன்மையின்மையுடன் தொடர்புடைய கட்டமைப்புச் சிக்கலைக் குறிக்கிறது. மேலும், நிலையற்ற பகுதிக்கு மேலே உள்ள மேல் சரிவுப் பகுதிகளில் நில இழுவை விரிசல்கள் கண்டறியப்பட்டன, இது தொடர்ச்சியான நில அசைவு மற்றும் சாத்தியமான நிலச்சரிவு நடவடிக்கையின் வாய்ப்பை மேலும் உறுதிப்படுத்துகிறது. இதன் விளைவாக, நீதிமன்ற ஊழியர்களும், வளாகத்தைப் பயன்படுத்தும் பொதுமக்களும், குறிப்பாக மோசமான வானிலை மற்றும் கனமழை காலங்களில், குறிப்பிடத்தக்க ஆபத்திற்கு உள்ளானார்கள்.

தடுப்புச் சுவருக்கு அருகில் நீர் விநியோகக் குழாய்கள் காணப்படுகின்றன. நிலையற்ற பகுதியின் மேல் சரிவுப் பகுதி முக்கியமாக இலவங்கப்பட்டை மற்றும் தேயிலை சாகுபடி நிலங்களைக் கொண்டிருந்தது, இது மேற்பரப்பு வடிகால் மற்றும் மண் நிலைத்தன்மையில் ஏற்படும் மாற்றங்கள் மூலம் சரிவின் நிலையைப் பாதித்திருக்கலாம்.

4.2 சாய்வு தோல்விக்கு அருகிலுள்ள பகுதிகள்

நிலச்சரிவு ஏற்பட்ட இடத்திற்கு அருகிலுள்ள பகுதி, நீதிமன்ற வளாகம் உட்பட, செயல்பாடு, மதம் மற்றும் வரலாற்று முக்கியத்துவம் வாய்ந்த பல முக்கிய அம்சங்களைக் கொண்டுள்ளது. கோட்டபொல நகரம் நீதிமன்ற வளாகத்திலிருந்து சுமார் 2.0 கி.மீ தொலைவிலும், புகழ்பெற்ற மதத் தலமான கெட்டபருவ ராஜ மகா விகாரை பாதிக்கப்பட்ட பகுதியிலிருந்து சுமார் 2.5 கி.மீ தொலைவிலும் அமைந்துள்ளது.

கெட்டபருவ ராஜ மகா விகாரை, மாத்தறைப் பகுதியில் வரலாற்று மற்றும் கலாச்சார முக்கியத்துவம் வாய்ந்த ஒரு மதத் தலமாகக் கருதப்படுகிறது. சுற்றியுள்ள பகுதிகளிலிருந்து பல பக்தர்கள், பல்வேறு தனிப்பட்ட மற்றும் சமூக நடவடிக்கைகளுக்காக வழிபடவும் ஆசி பெறவும் இக்கோயிலுக்கு வருகிறார்கள்.

நிலையற்ற சரிவைச் சுற்றியுள்ள மேட்டு மற்றும் பள்ளப் பகுதிகளில், இலவங்கப்பட்டை சாகுபடி, தேயிலைத் தோட்டங்கள், வீட்டுத் தோட்டங்கள் மற்றும் கலப்புத் தாவரங்கள் உள்ளிட்ட பல்வேறு நிலப் பயன்பாட்டு வகைகள் உள்ளன. இந்த நிலப் பயன்பாட்டு முறைகள், அப்பகுதியின் மேற்பரப்பு வடிகால் நிலைமைகள் மற்றும் சரிவு நிலைத்தன்மை பண்புகளைப் பாதிக்கக்கூடும்.

படம் 4-ஐப் பார்க்கவும்: கூகுள் படம், நிலப் பயன்பாடு, இடர் காரணிகள் மற்றும் அந்த இடத்தின் சிறப்பு அம்சங்களின் புகைப்படங்கள்.

4.3 தற்போதைய ஆபத்து நிலை

மொரவாக்கா நீதிமன்ற வளாகத்திற்குப் பின்னால் உள்ள சரிவுப் பகுதியில், சரிவின் தொடர்ச்சியான உறுதியற்ற தன்மை மற்றும் கண்ணுக்குத் தெரியும் கட்டமைப்பு மற்றும் நில உருக்குலைவு அம்சங்கள் காரணமாக, அருகிலுள்ள சமூகத்திற்கு தற்போதைய ஆபத்து நிலை கணிசமாக அதிகமாக உள்ளது. தடுப்புச் சுவர், நீதிமன்றக் கட்டிடம் மற்றும் மேல் தரைப்பரப்பில் காணப்படும் விரிசல்கள், தொடர்ச்சியான சரிவு நகர்வையும், குறிப்பாக கனமழை மற்றும் தீவிர வானிலை காலங்களில் மேலும் சரிவு ஏற்படுவதற்கான சாத்தியக்கூறுகளையும் சுட்டிக்காட்டுகின்றன. இந்த ஆபத்து நீதிமன்ற வளாகத்துடன் மட்டும் நின்றுவிடவில்லை குடியிருப்புப் பகுதிகள், பயிரிடப்பட்ட நிலங்கள், அணுகு சாலைகள் மற்றும் பொது மக்கள் கூடும் இடங்கள் உள்ள சுற்றியுள்ள பகுதிகளும் சாத்தியமான நிலச்சரிவு நடவடிக்கைகளால் பாதிக்கப்படலாம். எனவே, அருகிலுள்ள சமூகம் மற்றும் உள்கட்டமைப்பிற்கான ஆபத்தின் அளவைக் குறைக்க, தொடர்ச்சியான கண்காணிப்பு, முறையான வடிகால் மேலாண்மை, சரிவை

நிலைப்படுத்தும் நடவடிக்கைகள் மற்றும் பாதுகாப்பற்ற நிலப் பயன்பாட்டு நடவடிக்கைகளுக்கான கட்டுப்பாடுகள் ஆகியவை அவசியமானவை. எனவே, இந்த இடத்தைச் சுற்றியுள்ள ஆபத்தைக் குறைப்பது இன்றியமையாதது.

5. செயற்றிட்டத்தின் கீழ் திட்டமிடப்பட்ட வேலைகளின் விளக்கம்

மொராவக்காவில் உள்ள நீதிமன்ற வளாகத்தில், தொடர்ச்சியான இடையூறுகளைக் குறைப்பதற்கும் எதிர்காலத்தில் பாதுகாப்பான செயல்பாடுகளை உறுதி செய்வதற்கும் சரிவு நிலைப்படுத்தல் தீர்வுகளைச் செயல்படுத்துவதே இத்திட்டத்தின் நோக்கமாகும். முன்மொழியப்பட்ட சீரமைப்புப் பணிகளில் சரிவு வலுவூட்டல், தாங்கு கட்டமைப்புகள், மேற்பரப்பு வடிகால் மேம்பாடு மற்றும் மண் அரிப்புக் கட்டுப்பாட்டு நடவடிக்கைகள் ஆகியவை அடங்கும்.

6. செயற்றிட்டச் செயல்களால் பாதிக்கப்படக்கூடிய முக்கியமான கூறுகளுக்கான சிறப்பு குறிப்புகளுடன் சுற்றியுள்ள சூழல் தொடர்பான சுருக்கமான விளக்கம்.

திட்ட நடவடிக்கைகள் காரணமாக பின்வரும் முக்கிய கூறுகள் ஆபத்தில் இருக்கும்:

- மூன்று மாடி நீதிமன்றக் கட்டிடம்
- சாலைப் போக்குவரத்து, பயணிகள் மற்றும் பாதசாரிகள்
- நீதிமன்ற வளாகத்தில் உள்ள (நிரந்தர மற்றும் தற்காலிக) பணியாளர்கள் மற்றும் பொதுமக்கள்
- மேட்டுப்பகுதியில் இலவங்கப்பட்டை மற்றும் தேயிலை சாகுபடி
- நீதிமன்ற வளாகத்தின் தற்போதைய சேவைகள்

குறிப்பு. படம் 4 திட்ட செயல்களால் பாதிக்கப்படக்கூடிய முக்கியமான கூறுகள்



படம் 4 a: நீதிமன்ற வளாகக் கட்டிடத்தின் தோற்றம்



படம் 4 b: தாங்குசுவர் மற்றும் மேட்டுப்பகுதி



படம் 4 c: நிலையற்ற பகுதியின் மேட்டுப்பகுதித் தோற்றம்



படம் 4 d: நீதிமன்ற வளாகத்தின் அபாயப் பகுதிக்குப் பின்னால்



படம் 4 e: தடுப்புச் சுவரில் விரிசல்



படம் 4 f: நீதிமன்றக் கட்டிடத்திற்குப் பின்னால் உள்ள தாங்குசுவர் மற்றும் வடிகால் அமைப்பு



படம் 4 g: இப்பகுதியின் தாவரங்கள்

படம் 4 h: சுவரில் விரிசல்கள்

படம் 4 திட்ட நடவடிக்கைகளால் பாதிக்கப்படக்கூடிய முக்கியமான கூறுகள்

7. படைப்புகள் தொடர்பான சமூக மற்றும் சுற்றுச்சூழல் தாக்கங்கள் மற்றும் அபாயங்களை அடையாளம் காணுதல்

திட்ட நடவடிக்கைகளின் போது எதிர்பார்க்கப்படும் நேர்மறை மற்றும் எதிர்மறை தாக்கங்கள் மற்றும் அவற்றின் முக்கியத்துவம் கீழே விவரிக்கப்பட்டுள்ளன.

7.1 சாதகமான விளைவுகள்

நிலையற்ற சரிவுகளுக்காக முன்மொழியப்பட்ட தணிப்பு நடவடிக்கைகள், தற்போதுள்ள சரிவுச் சிதைவுகளை நிலைப்படுத்தவும், தடுப்புச் சுவர் அமைப்பை வலுப்படுத்தவும் உதவும். இதன்

மூலம் நீதிமன்ற வளாகப் பகுதியின் ஒட்டுமொத்தப் பாதுகாப்பும் மேம்படும். இதன் விளைவாக, மூன்று மாடி நீதிமன்றக் கட்டிடம், நீதிமன்றப் பணியாளர்கள் மற்றும் வளாகத்தைப் பயன்படுத்தும் பொதுமக்கள் ஆகியோர், ஏற்படக்கூடிய சரிவு நிலையற்ற தன்மை மற்றும் நிலச்சரிவு தொடர்பான அபாயங்களிலிருந்து பாதுகாக்கப்படுவார்கள். மேலும், அருகிலுள்ள சாலைகளைப் பயன்படுத்தும் பயணிகள் மற்றும் பாதுகாப்பாளர்கள், அத்துடன் சுற்றியுள்ள வீடுகளில் வசிப்பவர்கள் மற்றும் அவர்களின் பயிர் நிலங்கள், எதிர்கால சரிவு நகர்வுகளால் ஏற்படக்கூடிய சேதம் மற்றும் ஆபத்துகளிலிருந்து பாதுகாக்கப்படுவார்கள்.

மேலும், முறையான சரிவு நிலைப்படுத்தல் மற்றும் வடிகால் கட்டுப்பாட்டு நடவடிக்கைகளைச் செயல்படுத்துவது, அப்பகுதியில் எதிர்காலத்தில் ஏற்படக்கூடிய நிலச்சரிவுகளின் அபாயத்தைக் கணிசமாகக் குறைக்கும்.

7.2 எதிர்மறை தாக்கங்கள்

தணிக்கும் பணிகள் பொதுவாக ஏற்கனவே சாய்வு மற்றும் பாறைகள் தோல்வியடைந்த பகுதிக்கு மட்டுப்படுத்தப்பட்டுள்ளன. எனவே, எதிர்மறையான தாக்கங்கள் மிகவும் பிரதேசத்திற்குள் வரையறுக்கப்பட்டவையாக மற்றும் கட்டுமான காலத்திற்கு மட்டுப்படுத்தப்பட்டுள்ளவையாக இருக்கும்.

அட்டவணை 1: எதிர்மறை தாக்கங்கள் மற்றும் அவற்றின் முக்கியத்துவ நிலை

கட்டுமான காலத்தில் பாதிப்புகள்	முக்கியத்துவத்தின் நிலை
7.2.1 நீர்நிலை மற்றும் நீர் தர தாக்கங்கள்	
7.2.1.1 பகுதியின் வடிகால் அமைப்பின் தாக்கங்கள் இந்த இடத்தில் மேற்கொள்ளப்படும் சீரமைப்புப் பணிகள், பெரும்பாலும் மேட்டுப்பகுதியில் உள்ள நிலையற்ற பகுதியில் கவனம் செலுத்தும். இத்திட்டத்தைச் செயல்படுத்தும்போது, அப்பகுதியில் தற்போதுள்ள மேற்பரப்பு மற்றும் நிலத்தடி வடிகால் அமைப்புகளில் இடையூறு ஏற்படும் என எதிர்பார்க்கப்படுகிறது. பெரும்பாலான வடிவமைப்புகள் மேற்பரப்பு மற்றும் நிலத்தடி வடிகால் மேலாண்மையைக் கருத்தில் கொள்கின்றன. அதில், மேற்பரப்பு மற்றும் நிலத்தடி ஆகிய இரண்டிலிருந்தும் நீரை வெளியேற்றுவதும் அடங்கும். எனவே, மழைக்காலத்தில் அதிக நீர் ஓட்டம் எதிர்பார்க்கப்படுகிறது. தற்போதுள்ள வடிகால்களில் நீர் மூழ்கும் என எதிர்பார்க்கப்படுகிறது. நிலையற்ற சரிவின் வழியே நீர் அதிகரிப்பது, அந்தப் பகுதியில் சரிவு ஏற்படும் அபாயத்தை அதிகரிக்கக்கூடும். இது மிகவும் குறிப்பிடத்தக்க பாதிப்பாகக் கருதப்படுகிறது.	முக்கியமற்ற
7.2.1.2 நீர் மாசுபாடு மற்றும் மேற்பரப்பு நீரின் தரத்தில் ஏற்படும் பாதிப்புகள் சரிவு அகழ்வின் போது, குப்பைகளை அகற்றுவதால் அதிக வண்டல் நிறைந்த நீர் ஓட்டம் ஏற்படலாம். அருகிலுள்ள பகுதியில் பாயும் இரண்டு ஓடைகளை மாசுபடுத்த வாய்ப்புள்ளது. இயந்திரங்களிலிருந்து எண்ணெய்கள் மற்றும் பிற தீங்கு விளைவிக்கும் பொருட்கள், மாசுகளை முறையற்ற முறையில் அகற்றுதல், தற்காலிக சேமிப்புத் தொட்டிகளிலிருந்து திடக்கழிவுகள் கசிதல், மற்றும் கழிவுநீரை வெளியேற்றுதல், கொட்டுதல் போன்றவை ஏற்படக்கூடும், இதனால் நீரின் தரத்தில் பாதகமான பாதிப்புகள் உண்டாகும். அருகில் ஓடைகள் இல்லாததால், நீர் மாசுபாடு மற்றும் மேற்பரப்பு நீரின் தரத்தில் ஏற்படும் பாதிப்புகள் முக்கியமற்றதாகக் கருதப்படுகின்றன.	குறிப்பிடத்தக்க
7.2.1.3 அரிப்பு பாதிப்புகள் திட்டப் பணிகள் நடைபெறும் கட்டுமானக் கட்டத்தில், மேற்பரப்பு அரிப்பிற்காக சரிவுப் பகுதி திறக்கப்படும். அப்பகுதியில் தற்போதுள்ள மேற்பரப்பு மற்றும் நிலத்தடி வடிகால் அமைப்புகள் அல்லது சேதமடைந்த வடிகால்கள்	குறிப்பிடத்தக்க

கட்டுமானக் கட்டத்தின் போது பாதிக்கப்படும். எனவே, அரிப்பு பாதிப்புகள் குறிப்பிடத்தக்கவை.	
7.2.1.4 திறந்தவெளி மலம் கழித்தல் மற்றும் நீர்வழி தொற்றுகள் மருத்துவமனை வளாகத்திற்குள் தளம் அமைந்திருப்பதால், திறந்தவெளி மலம் கழிப்பதற்கான வாய்ப்பு குறைவு. கட்டுமானத்தின் போது, ஒப்பந்ததாரரின் பணியாளர்கள் திறந்தவெளியில் மலம் கழிப்பதால் ஓடை நீர் அல்லது ஓடும் நீர் ஓட்டம் மாசுபடுவதை எதிர்பார்க்க முடியாது, ஏனெனில் அந்தப் பகுதியில் அடர்த்தியான தாவரங்கள் இல்லை. முக்கியமற்றது.	குறிப்பிடத்தக்க
7.2.1.5 கீழ்நிலை நீர் பயன்பாடுகளில் ஏற்படும் பாதிப்புகள் தளத்திற்கு அருகில் நீர் ஓடைகள் இல்லாததால், பாதிப்பு முக்கியமற்றதாக இருக்கும். முக்கியமற்றது.	குறிப்பிடத்தக்கதல்ல
7.2.1.6 நிலத்தடி நீர் மட்டம் மற்றும் நிலத்தடி நீர் தரத்தில் ஏற்படும் பாதிப்புகள் சிமென்ட்கள், கூழ்மப் பொருட்கள் உள்ளிட்ட கட்டுமானப் பொருட்களை மேற்பரப்பு நீர் ஓட்டங்களுடன் சேர்ப்பது அல்லது கலப்பது தற்காலிக நீர் தரக் குறைபாட்டையும் தேவையற்ற பொருட்களின் குவிப்பையும் ஏற்படுத்தும். கட்டுமான காலத்தில், ரசாயனப் பொருட்களிலிருந்து வரும் அபாயகரமான கழிவுகள், கட்டுமான நடவடிக்கைகளில் இருந்து வெளியேறும் கழிவு நீர் மற்றும் ஆன்சைட் செப்டிக் அமைப்புகளிலிருந்து வெளியேறும் கழிவுகள் நிலத்தடி நீர் தரத்தில் பாதகமான தாக்கங்களை ஏற்படுத்தும்.	குறிப்பிடத்தக்க
7.2.1.7 அல்லது ஈரநிலங்களில் ஏற்படும் பாதிப்புகள் தளத்திற்கு அருகில் நீர் ஓடைகள் அல்லது ஈரநிலங்கள் இல்லாததால், பாதிப்பு முக்கியமற்றதாக இருக்கும்.	
7.2.2 சுற்றுச்சூழல் பாதிப்புகள்	
7.2.2.1 ரைச்சல் மற்றும் அதிர்வு தாக்கங்கள் கட்டுமான உபகரணங்களிலிருந்து சத்தம் மற்றும் அதிர்வு எதிர்பார்க்கப்படுகிறது. மேலே குறிப்பிடப்பட்ட கட்டுமானப் பணிகளுக்கு மேலதிகமாக, பொருட்களை ஏற்றுதல் மற்றும் இறக்குதல், இயந்திரங்களின் இயக்கம் போன்ற சத்தம் மற்றும் அதிர்வுகளால் பாதசாரிகள் மற்றும் சாலையில் பயணிப்பவர்கள் மற்றும் தேயிலைத் தோட்டத் தொழிலாளர்கள் பாதிக்கப்படுவார்கள்.	மிகவும் குறிப்பிடத்தக்கது
7.2.2.2 காற்று மாசுபாட்டின் தாக்கங்கள் காற்று மாசுபாட்டிற்கு பங்களிக்கும் கட்டுமான நடவடிக்கைகள்: நிலத்தை சுத்தம் செய்தல், டீசல் என்ஜின்களை இயக்குதல், இடிப்பு மற்றும் எரித்தல். வறண்ட வானிலை நிலைமைகளின் கீழ் அதிக வேகத்தில் வாகனங்களை இயக்குவது அத்தகைய மாசுபாட்டை அதிகரிக்கும். பொருட்களை முறையற்ற முறையில் கையாளுதல் மற்றும் மாற்றுதல் ஆகியவை தூசியை உருவாக்கும். பொருட்களை முறையற்ற முறையில் சேமித்து வைப்பது முறையாக மூடப்படாவிட்டால் தூசியை உருவாக்கும். கட்டுமானத்தின் போது, இது பொதுவாக கான்கிரீட், சிமென்ட், மரம், கல் மற்றும் சிலிக்காவிலிருந்து அதிக அளவு தூசியை உருவாக்குகிறது. தேயிலைத் தோட்டத் தொழிலாளர்கள், அருகிலுள்ள பள்ளியின் பள்ளி குழந்தைகள், பயணிகள் மற்றும் பாதசாரிகள் மீது காற்று மாசுபாடு குறிப்பிடத்தக்க தாக்கத்தை ஏற்படுத்தக்கூடும். கட்டுமானத்திலிருந்து வரும் காற்று மாசுபாட்டின் தாக்கங்கள் பயணிகள், அருகிலுள்ள கடை உரிமையாளர் மற்றும் அதன் வாடிக்கையாளர்களுக்கு வறண்ட காலங்களில் உள்ளூர் அளவில் குறிப்பிடத்தக்கவை.	காற்று மாசுபாட்டின் தாக்கம்
7.2.2.3 திடக்கழிவுகளை அகற்றுவதில் ஏற்படும் அபாயகரமான சிக்கல்கள் திடக்கழிவுகளை அபாயகரமான முறையில் அகற்றுதல் குப்பைகள், உணவுக் கழிவுகள், கட்டுமானக் கழிவுகள் போன்ற பல்வேறு வகையான கழிவுகள் உருவாக்கப்படும், மேலும் அவை அந்த இடத்திலேயே சேமிக்கவோ அல்லது	மிகவும் முக்கியமானது

<p>அகற்றுவோ முடியும். குப்பைகளை இடத்திலும் அதைச் சுற்றியும் குப்பைகளை கொட்டுவதும், சேமிப்பதும், அகற்றுவதும் நோயாளிகள், பயணிகள், பாதசாரிகள், பார்வையாளர்கள் மற்றும் ஊழியர்களுக்கு சிரமங்களை ஏற்படுத்தும். இது வடிகால்களைத் தடுத்து, நீர் மூலம் பரவும் நோய்களுக்கு இனப்பெருக்கம் செய்யும் இடங்களை உருவாக்கும். கட்டுமான காலத்தில் சரியான அகற்றும் வழிமுறை இல்லாவிட்டால், கழிவுகள் மண்ணை மாசுபடுத்தும், மேலும் பல்வேறு சுற்றுச்சூழல் பாதிப்புகளை ஏற்படுத்தும்.</p>	
<p>7.2.2.4 வெடிக்கும் அபாயங்கள் மற்றும் அபாயகரமான பொருட்கள்</p> <p>பாதிக்கப்பட்ட பகுதியில் பாறைப் பாறைகள் இருப்பதால், பாறை வெடிப்பு திட்டமிடப்பட்டால் வெடிபொருட்களைப் பயன்படுத்தலாம். பாதுகாப்பற்ற பயன்பாடு காரணமாக இது ஆபத்தை ஏற்படுத்தக்கூடும். இந்த செயல்பாடுகள் பாதிக்கப்பட்ட சரிவுகளிலும் மருத்துவமனை கட்டிடங்களுக்கு அருகிலும் செய்யப்பட வேண்டியிருப்பதால், வெடிபொருட்களை முறையற்ற முறையில் பயன்படுத்துவதற்கும், பாறைத் துண்டுகளிலிருந்து ஏற்படும் விபத்துகளுக்கும் ஆபத்து மிகவும் குறிப்பிடத்தக்கதாகும்.</p>	<p>மிகவும் குறிப்பிடத்தக்கது</p>
<p>7.2.3 உயிரியல் / சுற்றுச்சூழல் பாதிப்புகள்</p>	
<p>7.2.3.1 முக்கியமான வனவிலங்கு வாழ்விடங்களின் விளைவுகள்</p> <p>திட்ட செல்வாக்குப் பகுதிக்குள் அதிக பல்லுயிர் பெருக்கத்துடன் கூடிய காடுகள். வனவிலங்கு பாதுகாப்புப் பகுதிகள் எதுவும் இல்லை.</p>	<p>முக்கியமற்றது</p>
<p>7.2.3.2 விலங்கினங்கள் மற்றும் தாவரங்களில் ஏற்படும் விளைவுகள்</p> <p>இப்பகுதியில் காணப்படும் பெரும்பாலான மரங்கள் உள்ளூர், அச்சுறுத்தலுக்கு உள்ளானவை அல்ல, மேலும் ஐரோப்பிய இன் சிவப்புப் பட்டியலில் அடையாளம் காணப்பட்டுள்ளன.</p>	<p>முக்கியமற்றது</p>
<p>7.2.4 சமூக மற்றும் பொருளாதார தாக்கங்கள்</p>	
<p>7.2.4.1 சரிசெய்யப்பட வேண்டிய பகுதிக்குள் / தளத்திற்கு மிக அருகில் விவசாயத்திற்கு ஏற்படும் பாதிப்புகள்</p> <p>இப்பகுதியில் விவசாய நடவடிக்கைகள் எதுவும் இல்லை. சரிசெய்ய வேண்டும். உடனடியாக சரிசெய்ய வேண்டும்.</p>	<p>முக்கியமற்றது</p>
<p>7.2.4.2 அதிர்வு தாக்கங்களால் சாலை மற்றும் வீடுகளில் விரிசல்கள்</p> <p>ஹட்டன்-கினிகத்தேன (யு007) சாலை அந்த இடத்தின் வழியாக செல்கிறது, மேலும் ஏற்கனவே விரிசல்கள் மற்றும் வீழ்ச்சியின் அறிகுறிகள் உருவாகியுள்ளன. தொடர்ந்து ஏற்படும் அதிர்வுகள் சாலைக்கு மேலும் சேதத்தை ஏற்படுத்தக்கூடும். இந்த அதிர்வுகளால் ஏற்படும் விரிசல்களால் தளத்தை ஓட்டியுள்ள கைவிடப்பட்ட குடியிருப்புகளும் பாதிக்கப்படலாம்.</p>	<p>குறிப்பிடத்தக்கது</p>
<p>7.2.4.3 நிலத்திற்கான அணுகலை இழப்பது மற்றும் எதிர்கால மேம்பாட்டு நடவடிக்கைகள்</p> <p>திட்ட நடவடிக்கைகள் திட்டமிடப்பட்ட நிலம் பலாங்கொடை தோட்ட நிறுவனம் மற்றும் சூனியு இன் சாலை ஒதுக்கீட்டிற்கு சொந்தமானது. தணிப்பு பணிகள் சாலையின் மேல் மற்றும் கீழ் சரிவுகளில் கவனம் செலுத்தப்படும். இந்த பகுதி முக்கியமாக தேயிலை பயிரிடப்படும் நிலமாகும், நில உரிமையாளருக்கு நிலத்திற்கான அணுகலை இழப்பது (கட்டுமானத்தின் போது) மற்றும் தேயிலை சாகுபடியின் மதிப்புமிக்க பயன்பாட்டிற்கு இழப்பு ஏற்படுவது தொடர்பாக சில தாக்கங்கள் ஏற்படும். மாறாக, மேல் சரிவில் சீரமைப்பு பணிகள் எல்லையின் நிலைத்தன்மையை அதிகரிக்கும் மற்றும் எதிர்கால தோல்விகளிலிருந்து நிலத்தைப் பாதுகாக்கும்.</p>	<p>குறிப்பிடத்தக்கது</p>
<p>7.2.4.4 வாழ்வாதாரம். வணிகம் மற்றும் வருமான நடவடிக்கைகளில் பாதிப்புகள்</p> <p>கட்டுமான காலத்தில் நிலையற்ற நிலத்திற்கு அருகில் உள்ள தேயிலைத் தோட்டம் பாதிக்கப்படும். தோட்டத் தொழிலாளர்களின் முக்கிய வருமான ஆதாரம் தேயிலை இலைகளைப் பறிப்பதாகும் எனவே கட்டுமான காலத்தில்</p>	<p>குறிப்பிடத்தக்கது</p>

<p>இது மிகவும் பாதிக்கப்படும். கட்டுமான கட்டத்தில் பங்களாவின் நுழைவாயில் தடைபடும்.</p>	
<p>7.2.4.5 சேவை வழங்கலில் ஏற்படும் பாதிப்புகள் (நீர் வழங்கல், கழிவுநீர், மின்சாரம்) நிலையற்ற பகுதிக்குள் அமைந்துள்ள சமூக நீர் விநியோகக் குழாய்கள் மற்றும் மின்சார விநியோகக் குழாய்கள் கட்டுமானக் காலத்தால் பாதிக்கப்படும்.</p>	<p>குறிப்பிடத்தக்க</p>
<p>7.2.4.6 உள்கட்டமைப்பு மற்றும் பாதுகாப்பு இழப்பு காரணமாக ஏற்படும் பாதிப்பு கட்டுமானப் பணியின் போது, பின்னவாலாவிலிருந்து மரத்தண்ணா வரையிலான சாலை, அணுகல் சாலை மிகவும் குறுகலாக இருப்பதால், அடிக்கடி நகரும் இயந்திரங்கள், லோடர்கள், லாரிகள் போன்றவற்றால் தடைபடும். எனவே, பெரும்பாலான கனரக இயந்திரங்கள், லாரிகள் மற்றும் லோடர்கள் வாகனப் போக்குவரத்து, பாதுகாப்பு பாதையைத் தடுத்து, உச்ச நேரங்களில் போக்குவரத்தை ஏற்படுத்தக்கூடும்.</p>	<p>குறிப்பிடத்தக்கது</p>
<p>7.2.4.7 வேலை முகாம்கள் மற்றும் இட ஒதுக்கீட்டு தளத் தேவைகள் பணி முகாம்கள் தளத்திற்கு அருகில் நிறுவப்படும். பெரும்பாலும் ஒப்பந்ததாரர் அருகாமையில் வீடுகளை வாடகைக்கு விடுகிறார். முகாம் இடம் சமூகத்தின் சுற்றுப்புறத்தில் தேர்ந்தெடுக்கப்படும். முறையான முகாம் மேலாண்மை இல்லாவிட்டால், அது பல தொழிலாளர் பிரச்சினைகள், சமூகத்துடனான சமூகப் பிரச்சினைகள், சமூகத்துடன் பகிரப்பட்ட வளங்களுக்கான மோதல்கள், தொல்லைகள் மற்றும் கழிவு மேலாண்மை போன்றவற்றை ஏற்படுத்தக்கூடும். தற்காலிக முகாம்கள் தளத்தின் அருகாமையில் கட்டப்பட்டால், திடக்கழிவு மற்றும் கழிவுநீர் மேலாண்மை ஒரு பிரச்சினையாக இருக்கும். எனவே, விளைவுகள் குறிப்பிடத்தக்கவை.</p>	<p>குறிப்பிடத்தக்கது</p>
<p>7.2.4.8 தொழிலாளர்களுக்கும் மருத்துவமனை ஊழியர்களுக்கும் .: தளத்தின் அருகே வசிக்கும் மக்களுக்கும் இடையிலான உறவுகள் மற்றும் சச்சரவுகள் ஏற்படுவதற்கான சாத்தியக்கூறுகள் இந்தப் பணியிடத்தில் உள்ள கட்டுமானத் தொழிலாளர்கள், பல்வேறு சமூகப் பின்னணிகள் மற்றும் வெவ்வேறு புவியியல் பகுதிகளைச் சேர்ந்தவர்களாகவும், பெரும்பாலும் வறுமையில் வாடுபவர்களாகவும் இருப்பார்கள். வழக்கமாக, அவர்கள் குறைந்த கல்வி மற்றும் சமூகப் பின்னணியைக் கொண்டிருப்பார்கள். இத்தகைய சமூகங்களில், அண்டை சமூகத்தில் மன உளைச்சலை ஏற்படுத்தும் பலதரப்பட்ட சமூகப் பிரச்சினைகள் இருக்கலாம். இதுபோன்ற பிரச்சினைகளில் ஈடுபடும் தொழிலாளர்கள் அரிதாக இருந்தாலும், சில சாத்தியக்கூறுகளைக் கூட புறக்கணிக்க முடியாது.</p>	<p>மிகவும் குறிப்பிடத்தக்க</p>
<p>7.2.4.9 கட்டுமானத்தின் போது தொழிலாளர்களின் பாதுகாப்பு மேல்நோக்கிய சரிவிலிருந்து கீழே விழும் அபாயத்திற்குத் தொழிலாளர்கள் ஆளாகாமல் இருக்கலாம். கட்டுமானப் பணிகள் மிகவும் குறைந்த இடத்திலேயே மேற்கொள்ளப்படுகின்றன. நிலையற்ற சரிவிலிருந்து கீழே விழும் அபாயத்தையும் அவர்கள் எதிர்கொள்ள நேரிடலாம். கனரக கட்டுமான இயந்திரங்கள் குறைந்த வேலை செய்யும் இடங்களில் பயன்படுத்தப்படலாம். இந்த இடத்தில் வாகனங்கள் மற்றும் கட்டுமான இயந்திர விபத்துகளால் ஏற்படும் அபாயங்களும் மிக அதிகமாக உள்ளன. ஒப்பந்ததாரர்கள் கட்டுமானப் பணிகளுக்கு வயதுக்குட்பட்ட தொழிலாளர்களை (குழந்தைகளை) ஈடுபடுத்தலாம், இது அபாயகரமானது மற்றும் கடுமையான விபத்துகள் மற்றும் காயங்களுக்கு வழிவகுக்கும்.</p>	<p>மிகவும் குறிப்பிடத்தக்க</p>

<p>7.2.4.10 மக்கள் தளத்திற்குள் நுழையவோ அல்லது கடந்து செல்லவோ வேண்டிய அவசியம்</p> <p>சமூகத்தினரும் பணியாளர்களும் நடமாடும் தணிப்பு தள வளாகத்தில், அகழ்வு இயந்திரங்கள், ஏற்றிகள், லாரிகள் போன்றவை பயன்படுத்தப்படும். அருகிலுள்ள சமூகத்தினர் மற்ற நோக்கங்களுக்காக தளத்திற்குள் நுழைய வேண்டிய சிறப்புத் தேவை எதுவும் இல்லை. கட்டுமானப் பணிகளில் உலோகக் கூழாங்கற்கள், எ.கு போன்ற பொருட்கள் பயன்படுத்தப்படலாம், அவை முறையற்ற சேமிப்பு மற்றும் கையாளுதலின் கீழ் தீங்கு விளைவிக்கக்கூடும். இருப்பினும், வேண்டுமென்றோ அல்லது அறியாமலேயோ சாதாரண மக்களின் அங்கீகரிக்கப்படாத நுழைவு ஏற்படக்கூடும், மேலும் இயங்கும் இயந்திரங்கள், வாகனங்கள், மின்சாரம் அல்லது வெடிபொருட்களால் அவர்கள் ஆபத்தில் சிக்கக்கூடும். குறிப்பாக, வழக்குச் சான்றுகள் சேமிக்கப்பட்டுள்ள கட்டிடம் (உற்பத்தி அறை) மூன்று மாடிக் கட்டிடத்திற்கு அருகில் அமைந்துள்ளது. எனவே, அங்கீகரிக்கப்படாத நபர்கள் அந்தப் பகுதிக்குள் நுழைவது கண்டிப்பாகத் தடை செய்யப்பட வேண்டும்.</p>	<p>மிகவும் குறிப்பிடத்தக்க</p>
--	--------------------------------

8. தள குறிப்பிட்ட இடர் பகுப்பாய்வு

அட்டவணை 2: தள குறிப்பிட்ட இடர் பகுப்பாய்வு

ஆபத்து	பாதிக்கப்பட்ட குழு	ஆபத்து நிலை
1. குறைந்த இடத்தில் பணிபுரியும்போது விபத்துகளைச் சந்தித்தல்	தொழிலாளர்கள்	மிக அதிகம்
2. பொருட்கள் மற்றும் இயந்திரங்களைக் கொண்டு செல்லுதல்	தொழிலாளர்கள்	குறைவு
3. சாலை மற்றும் இரயில் பயணிகளால் கட்டுமான தளத்தில் வீசப்படும் கழிவுகள் (குப்பை, பாட்டில்கள் மற்றும் உணவு).	தொழிலாளர்கள்	அதிகம்
4. இரவு நேரத்தில் கட்டுமானப் பணியின்போது சாலை விபத்துகளைச் சந்தித்தல்	தொழிலாளர்கள்	குறைவு
5. குறைந்த இடத்தில் வைக்கப்பட்டுள்ள கட்டுமானப் பணிகள் மற்றும் பொருட்களால் ஏற்படும் விபத்துகள்	தொழிலாளர்கள்	அதிகம்
6. நிலையற்ற பகுதியில் நீர் சூழ்தல்	தொழிலாளர்கள்	மிக அதிகம்
7. கட்டுமானப் பணியின்போது குளவிகளின் தாக்குதல்	அருகிலுள்ள சமூகம் தொழிலாளர்கள்	அதிகம்
8. வெடிப்புகள், வெடிவைப்புகளால் ஏற்படும் பாறைத் துகள்களால் காயங்கள்	அருகிலுள்ள சமூகம் தொழிலாளர்கள்	குறைவு
9. மின் இணைப்புகள், சமிக்ஞை இணைப்புகளுக்கு அருகில் பணிபுரிதல்	தொழிலாளர்கள்	அதிகம்
10. தளத்தில் பணிபுரிதல் – குறைந்த பார்வைத்திறனில் பணிபுரிதல்	தொழிலாளர்கள்	அதிகம்
11. தனியாகப் பணிபுரிதல்	தொழிலாளர்கள்	அதிகம்
12. அவசரகால வெளியேற்றம்	தொழிலாளர்கள்	அதிகம்
13. கடுமையான வானிலை நிலைகள் (காற்று, மழை போன்றவை)	தொழிலாளர்கள்	அதிகம்

9. குறிப்பிடத்தக்க சுற்றுச்சூழல் மற்றும் சமூக தாக்கங்கள்

சுற்றுச்சூழல், சமூக பாதிப்புகள் அல்லது NBRO வின் சிறப்பு கவனம் தேவைப்படும் அபாயங்கள்.

9.1 முன்னுரிமை உடல்நலம் மற்றும் பாதுகாப்பு சிக்கல்கள். ஒப்பந்ததாரர்களுக்கான நிலையான ஒப்பந்தத் தேவைகளுக்கு அப்பாற்பட்ட நடவடிக்கைகள் தேவைப்படும் குறிப்பிட்ட H&S கவலைகள்

தொழிலாளர்கள் வீழ்ச்சியடையும் அபாயத்துடன் நிலையற்ற சாய்வில் வேலை செய்ய வேண்டியிருப்பதால், இந்தத் தளத்துடன் தொடர்புடைய உடல்நலம் மற்றும் பாதுகாப்பு சிக்கல்கள் குறிப்பிடத்தக்கவை. இத்தகைய பொதுவான E & HS சிக்கல்கள் ESMF இல் விவாதிக்கப்பட்டுள்ளன. கட்டுமான தளத்தில் தொழிலாளர் பாதுகாப்புத் தேவைகள் 2003 5 இன் கீழ் மேலும் விரிவாகக் கூறப்பட்டுள்ளன: 2003 பிரிவில் பாதுகாப்பு உபகரணங்கள் மற்றும் ஆடைகள்: ஏல ஆவணத்தில் பணி நிலைமைகள் மற்றும் சமூக ஆரோக்கியம் மற்றும் பாதுகாப்பு.

9.2 குழந்தைத் தொழிலாளர் மற்றும் கட்டாய உழைப்பு

பிரிவு 2003 இன் கீழ் குழந்தைத் தொழிலாளர்கள் மற்றும் கட்டாய உழைப்பு 2003.3 இன் கீழ் விவரிக்கப்பட்டுள்ளது: ஏல ஆவணத்தில் பணி நிலைமைகள் மற்றும் சமூக சுகாதாரம் மற்றும் பாதுகாப்பு தொடர்பாக உள்ளன.

10. சுற்றுச்சூழல் சமூக மேலாண்மை திட்டம் (ESMP)

பாதிப்புகள் மற்றும் அபாயங்களை நிர்வகிக்க அல்லது குறைக்க நடவடிக்கைகள். 7 மற்றும் 8 பிரிவுகளில் அடையாளம் காணப்பட்ட குறிப்பிடத்தக்க தாக்கங்கள் மற்றும் அபாயங்கள் இந்த பிரிவில் வடிவமைப்பு நிலை, கட்டுமான கட்டம் மற்றும் பராமரிப்பு செயல்பாட்டு கட்டத்திற்கான நுளுஆ இன் குறிப்பிட்ட பரிந்துரைகள் மற்றும் தேவைகள் அடங்கும்.

10.1 மீள்குடியேற்ற செயல் திட்டம்

இந்த தளத்தில் திட்ட அடிப்படையிலான மீள்குடியேற்றம் எதுவும் இல்லை.

10.2 மக்களை வெளியேற்றுவது

இந்த தளத்திற்கு திட்ட அடிப்படையிலான வெளியேற்றங்கள் தேவையில்லை.

10.3 சேதமடைந்த கட்டமைப்புகள், உள்கட்டமைப்பு வசதிகளை அகற்றுவதற்கான நடைமுறை, (அவற்றை அகற்ற உரிமையாளர்களிடமிருந்து ஒப்புதல்)

இந்த தளத்தில் இந்த ஆபத்து தூண்டப்படாமல் இருக்கலாம்.

10.4 திட்ட நடவடிக்கைகள் காரணமாக சொத்து / பயன்பாடுகளின் இழப்புக்கான இழப்பீடு தேவை

இந்த தளத்தில் இந்த ஆபத்து தூண்டப்படாமல் இருக்கலாம்.

10.5 பொது விழிப்புணர்வு மற்றும் கல்வி - பின்வரும் பகுதிகளுக்குத் தேவைப்படுகிறது

நீதிமன்ற வளாகத்திற்குள் அமைந்துள்ள நிலையற்ற நிலப்பகுதியால் ஏற்படும் அபாயங்கள் குறித்து, அப்பகுதியில் உள்ள மக்களுக்கு, குறிப்பாக நீதிமன்ற ஊழியர்கள், அருகிலுள்ள குடியிருப்பாளர்கள் மற்றும் அருகிலுள்ள சாலையைப் பயன்படுத்தும் பயணிகளுக்குத் தெரிவித்து, கல்வி புகட்டும் திட்டங்கள்.

10.6 வடிவமைப்பு அடிப்படையிலான சுற்றுச்சூழல்: சமூக மேலாண்மைக் கருத்தாய்வுகள்

இந்த இடம், ஒரு கிராமப்புற அமைப்பில், அழகிய மற்றும் சுற்றுச்சூழல் உணர்திறன் கொண்ட இயற்கைச் சூழலில் அமைந்துள்ளது. எனவே, பின்வரும் சுற்றுச்சூழல் மற்றும் சமூக முக்கியத்துவம் வாய்ந்த வடிவமைப்புக் கருத்தாய்வுகள் பரிந்துரைக்கப்படுகின்றன. அட்டவணை 3-ஐப் பார்க்கவும் வடிவமைப்பு நிலை சுற்றுச்சூழல் மற்றும் சமூகக் கருத்தாய்வுகள்.

அட்டவணை 3: வடிவமைப்பு நிலை சுற்றுச்சூழல் மற்றும் சமூக பரிசீலனைகள்

வடிவமைப்பு அம்சம்	இந்த தளத்திற்கான பரிந்துரைக்கப்பட்ட அளவு
<p>i. இயற்கை வள மேலாண்மை மற்றும் வளங்களை மேம்படுத்திய வடிவமைப்புகள்</p> <p>தாவரங்களை பெருமளவில் அழிப்பதையும், வளர்ந்த மர இனங்களை குறைந்தபட்ச எண்ணிக்கையில் அகற்றுவதையும் நீக்குவதற்கு திட்டத்திற்கு குறிப்பிட்ட வடிவமைப்புகள் பரிசீலிக்கப்பட வேண்டும். முக்கியமான மர இனங்கள் காணப்பட்டால் மரங்களைப் பாதுகாப்பதைக் கருத்தில் கொள்ள பொதுமான முக்கியத்துவம் கொடுக்கப்பட வேண்டும்.</p>	உயர்
<p>ii. தள திட்டமிடல்</p> <p>தளத் திட்டமிடலின் போது, சாய்வு தோல்விகள் மற்றும் மண் வெகுஜனங்களின் இயக்கங்களை மீண்டும் செயல்படுத்துவதில் எச்சரிக்கையாக இருப்பது அவசியம். மேலும், தளம் மற்ற கட்டிடங்களுடன் சாய்வின் மிகக் குறைந்த இடத்தில் அமைந்துள்ளது. வாகன நிறுத்துமிடங்கள், பொருள் சேமிப்பு மற்றும் தற்காலிக தங்குமிடங்கள் போன்றவை சரிவுகளின் ஆபத்து மண்டலங்களில் நிறுவப்படக்கூடாது. கட்டுமான காலத்தில் பயிற்சி பெற்ற .பிளாக்மேன் அல்லது பாதுகாப்பு அதிகாரியை வைத்திருப்பது மிகவும் அவசியம், மேலும் ஒப்பந்தக்காரரின் பணியாளர்களுக்கும் பிற பொறுப்பான அதிகாரிகளுக்கும் இடையே சரியான தொடர்பு பராமரிக்கப்பட வேண்டும்.</p>	மிக உயர்
<p>iii. வாழ்விட இணைப்பு மற்றும் விலங்கு பாதைகள்</p> <p>நிரந்தர கட்டமைப்புகள் அல்லது அணுகலுக்காக அல்லது ஆழமான வடிகால்கள் போன்ற சுற்றுச்சூழல் ரீதியாக பலவீனமான வாழ்விடங்களில் பெரிய அளவிலான தாவரங்களை அழித்தல் தேவைப்பட்டால், வடிவமைப்புகளில் வாழ்விட இணைப்பு அம்சங்கள், விலங்கு பாதைகள் மற்றும் தாவர பட்டைகள் மற்றும் பலவற்றை உள்ளடக்கியிருக்க வேண்டும். தாக்கங்கள் உள்ளூர்மயமாக்கப்பட்டிருந்தாலும் கூட.</p>	உயர்
<p>iv. நீர் வளங்களைப் பாதுகாத்தல்</p> <p>தணிப்பு நடவடிக்கையாக நீர் பிரித்தெடுத்தல் சம்பந்தப்பட்டால், எடுக்கப்படும் நீர் நல்ல தரம் மற்றும் மகசூலில் இருப்பதால், தோட்டக்கலை மற்றும் சுகாதார நடவடிக்கைகள் போன்ற மருத்துவமனை பயன்பாட்டிற்கான நீர் ஆதாரமாகக் கருதப்படலாம்.</p>	உயர்
<p>v. நீர் விநியோகத்தில் இடையூறு</p> <p>தணிக்கப்பட்ட சரிவில் உள்ள நீர் நீர் விநியோகத்திற்கான ஆதாரமாகப் பயன்படுத்தப்பட்டால், நீர் மட்டம் குறைவதால் நீர் ஆதாரம் தணிப்பு பணியால் பாதிக்கப்படும் வாய்ப்பு அதிகமாக உள்ளது. இதுபோன்ற சந்தர்ப்பங்களில், மருத்துவமனை சமூகத்திற்கான மாற்று நீர் ஆதாரத்தை வடிவமைப்பில் சேர்க்க வேண்டும் (தற்காலிக. அல்லது நிரந்தர).</p>	உயர்
<p>vi. அழகியல் ரீதியாக இணக்கமான வடிவமைப்பு பரிசீலனைகள்</p> <p>காட்சி மாசுபாட்டை குறைந்தபட்சமாக வைத்திருக்க அழகியல் ரீதியாக உணர்திறன் வாய்ந்த சூழல்களில் உள்ள வடிவமைப்புகள் இயற்கை சூழலுடன் கலக்கும் கட்டமைப்புகளைக் கருத்தில் கொள்ள வேண்டும். முன்மொழியப்பட்ட தணிப்பு தளம் ஒரு மருத்துவமனை வளாகத்தில் அமைந்திருப்பதால், அந்தப் பகுதியை அழகியல் ரீதியாக இனிமையான சூழலாக உருவாக்க கட்டுமான நடவடிக்கைகளில் பசுமையாக்கத்தைப் பயன்படுத்தலாம். பொருத்தமான தணிப்பு கட்டமைப்புகளை வடிவமைப்பதற்கு நிலப்பரப்பு கட்டிடக் கலைஞரின் சேவை முக்கியமானதாக இருக்கலாம்.</p>	உயர்
<p>vii. பசுமையான சுற்றுச்சூழல் அம்சங்களைக் கருத்தில் கொள்ளுதல்</p>	மிக உயர்

<p>பசுமையான நிலப்பரப்புடன் நன்கு பராமரிக்கப்படும் மருத்துவமனை வளாகங்களில் இடம்பெயர்வு பணிகள் மேற்கொள்ளப்படுவதால், வடிவமைப்புகளில் முடிந்தவரை பசுமையான சுற்றுச்சூழல் வடிவமைப்புகளைக் கருத்தில் கொள்ள பரிந்துரைக்கப்படுகிறது. எ.கா: அரிப்பைக் கட்டுப்படுத்த உள்ளூர் தாவர இனங்களைப் பயன்படுத்துதல், சுற்றுச்சூழலில் இன பன்முகத்தன்மையைத் தக்கவைக்க தாவரங்களை இணைத்தல், ஆக்கிரமிப்பு ஏற்படக்கூடிய உயிரினங்களைச் சேர்ப்பதைத் தவிர்த்தல் போன்றவை.</p>	
<p>viii. தொழிலாளர்கள்:பயணிகள் மற்றும் சமூகப் பாதுகாப்பு</p> <p>செங்குத்தான சரிவுக்கு அருகில் இருப்பதால், மக்கள், குறிப்பாக கட்டுமானப் பணியின் போது தொழிலாளர்கள், விபத்துகளைச் சந்திக்க நேரிடலாம். அனுமதியின்றி நுழைதல் மற்றும் கவனக்குறைவு ஆகியவை கட்டுமானப் பகுதியைச் சுற்றி கடுமையான விபத்துக்களை ஏற்படுத்தக்கூடும். கட்டுமானப் பணியின் போது நிலச்சரிவுகள் செயல்படத் தொடங்கி, தொழிலாளர்களுக்கும் சமூகத்திற்கும் அச்சுறுத்தலாக அமையலாம். எனவே, கரைகள், பாதுகாப்பு வலைகள் போன்ற வடிவமைப்பு சார்ந்த பாதுகாப்பு அம்சங்கள் கருத்தில் கொள்ளப்பட வேண்டும்.</p>	<p>மிக உயர்வு</p>
<p>ix. மண் அரிப்புக் கட்டுப்பாட்டுக் கட்டமைப்புகள்</p> <p>வடிகால் மேலாண்மையில், நீர் வெளியேற்றப்பட்டு சிறுபாலங்கள் வழியாகக் கொண்டு செல்லப்படுகிறது. மழைக்காலத்தில் இந்த வடிகால் கட்டமைப்புகளில் நீரின் ஓட்டம் கணிசமாக அதிகமாக இருக்கலாம், இது ஓட்டம் படுகை அரிப்பை ஏற்படுத்தக்கூடும். எனவே, இயற்கை ஓடைகளில் நுழையும் அரிப்பு நீரோட்டங்களைக் குறைக்க, வடிவமைப்பில் நீரோட்ட வேகத் தடுப்பான்கள் போதுமான அளவு கருத்தில் கொள்ளப்பட வேண்டும். அரிப்புத் தணிப்புப் பகுதிக்கு அருகில் ஓடைகளும் சிறுபாலங்களும் இருந்தால், இது வடிவமைப்பின் ஒரு ஒருங்கிணைந்த பகுதியாக இருக்க வேண்டும்.</p>	<p>உயர்</p>
<p>x. குறைந்த பராமரிப்பு மற்றும் செயல்பாட்டு வடிவமைப்புகள்</p> <p>வடிகால் மேலாண்மைக்காக, புவியீர்ப்பு வடிகால்கள் போன்ற செயலற்ற நுட்பங்களை தணிப்பு நடவடிக்கைகள் கருத்தில் கொள்ள வேண்டும். வடிகால்களில் அடைப்பு ஏற்படுவதைத் தவிர்க்க, சரியான குழாய் விட்டங்கள், துளை விட்டங்கள் மற்றும் பதிக்கும் கோணங்கள் கருத்தில் கொள்ளப்பட வேண்டும். வடிகால் நீர் இயற்கை நீரோடைகளுக்குத் திருப்பி விடப்படும் என எதிர்பார்க்கப்பட்டால், அரிப்பு சக்திகளைத் தாங்கும் வடிவமைப்புகள், வண்டல் தேக்கும் அமைப்புகள் போன்ற குறைந்த பராமரிப்பு கட்டமைப்புகள் மற்றும் வடிவமைப்புகள் கருத்தில் கொள்ளப்பட வேண்டும். கட்டமைப்புகளுக்குப் பயன்படுத்தப்படும் பொருட்கள், அதிக நீடித்துழைப்புடன் வானிலை நிலைகளைத் தாங்கும் வகையில் கவனமாகத் தேர்ந்தெடுக்கப்பட வேண்டும். எ.:கு கட்டமைப்புகள் பயன்படுத்தப்பட்டால், வடிவமைப்புகள் குறிப்பாக அரிப்பு தடுப்பு நுட்பங்களைக் கருத்தில் கொள்ள வேண்டும்.</p>	

10.7 கட்டுமான கட்டத்தில் ஏற்படும் பாதிப்புகளைத் தணித்தல்

10.7.1 கட்டுமான கட்டத்தில் சுற்றுச்சூழல் மற்றும் சமூக நிர்வாகத்துடன் இணங்க கட்டுமான ஒப்பந்தக்காரர்களின் தேவை

சுற்றுச்சூழல் மற்றும் சமூக தாக்கங்களை நிர்வகிப்பதற்கும் குறைப்பதற்கும் நடவடிக்கைகள் பொதுவாக அனைத்து நிலச்சரிவு தளங்களுக்கும் பொதுவானவை. இத்தகைய தாக்கங்கள் பெரும்பாலும் கட்டுமான கட்டத்தின் செயல்பாடுகளுக்குக் காரணம். எனவே, தாக்கங்களைத் தணிப்பது கட்டுமான ஒப்பந்தக்காரர்களின் கடமையாகிறது. கட்டுமான ஒப்பந்தக்காரர்களின் ஏல் ஆவணங்களில் சேர்க்க, கட்டுமான கட்டத்தில் சுற்றுச்சூழல் மற்றும் சமூக சுகாதாரம் மற்றும் பாதுகாப்பு (ES & HS) நிர்வாகத்துடன் இணங்க “ஒப்பந்தக்காரர்களின் தேவை” குறித்த விரிவான ஆவணத்தை NBRO தயாரித்துள்ளது. முக்கிய தளங்கள் கீழே சுருக்கப்பட்டுள்ளன (அட்டவணை 3) இந்த தளத்திற்கான பொருத்தத்தின் அளவைக் குறிக்கிறது. விவரங்களுக்கு, கட்டுமான ஒப்பந்தக்காரர்களுக்கான ESMP ஐ குறிப்பிட வேண்டும்.

அட்டவணை 4: ES & HS உடன் இணங்க ஒப்பந்தக்காரர் தேவை

குறிப்பு எண். ESMP கட்டுமான ஒப்பந்தக்காரர்களின் கடமைப்படி	உருப்படி	செயற்றிட்டம் தொடர்பான
2002. சுற்றச்சூழல் மற்றும் சமூக கண்காணிப்பு		
2002.2 1)	தளத்தில் சேமிப்பு	மிகவும் பொருத்தமானது (ரயில் பாதைகள் மற்றும் மேல் சாய்வு சாலை)
2002.2 2)	சத்தம் மற்றும் அதிர்வு	மிகவும் பொருத்தமானது (அருகிலுள்ள சமூகம் மற்றும் பயணிகள்)
2002.2 3)	கட்டிடங்களுக்கு விரிசல் மற்றும் சேதம்	பொருத்தமற்றது
2002.2 4)	கழிவுகளை அகற்றுவது	பொருத்தமானது (அருகிலுள்ள சமூகம் மற்றும் பயணிகள்)
2002.2 5)	நிராகரிக்கப்பட்டவைகளின் அகற்றல்	மிகவும் பொருத்தமானது (அருகிலுள்ள சமூகம் மற்றும் பயணிகள்)
2002.2 6)	தூசி கட்டுப்பாடு	மிகவும் பொருத்தமானது (அருகிலுள்ள சமூகம் மற்றும் பயணிகள்)
2002.2 7)	கட்டுமானப் பொருட்கள் மற்றும் கழிவுகளின் போக்குவரத்து	தொடர்புடையது
2002.2 8)	தண்ணீர்	தொடர்புடையது
2002.2 9)	தாவரங்கள் மற்றும் விலங்குகள்	தொடர்புடையது
2002.2 10)	உடல் மற்றும் கலாச்சார வளங்கள்	பொருத்தமற்றது
2002.2 11)	மண்ணரிப்பு	தொடர்புடையது
2002.2 12)	மண் மாசுபாடு	தொடர்புடையது
2002.2 13)	நிலத்தைப் பெற்றுக்கொள்ளல்	தொடர்புடையது
2002.2 14)	குவாரி செயல்பாடுகள்	பொருத்தமற்றது
2002.2 15)	பராமரிப்பு வாகனங்கள் மற்றும் இயந்திரங்கள்	தொடர்புடையது
2002.2 16)	பொதுமக்களுக்கு இடையூறு	மிகவும் பொருத்தமானது (அருகிலுள்ள சமூகம்)
2002.2 17)	பயன்பாடுகள் மற்றும் சாலையோர வசதிகள்	மிகவும் பொருத்தமான (வீடுகள்)
2002.2 18)	காட்சி சூழல் மேம்பாடு	மிகவும் பொருத்தமானது (அழகியல் ரீதியாக உணர்திறன் கொண்ட சாலைப் பிரிவு)
2002-5. சுற்றச்சூழல் கண்காணிப்பு	அடிப்படை ஆய்வுகள் (காற்று, நீர், சத்தம், அதிர்வு, கிராக் கணக்கெடுப்புகள்)	தள குறிப்பிட்ட கண்காணிப்பு திட்டத்தைப் பார்க்கவும்
	கட்டுமானத்தின் போது ஆய்வுகள் (காற்று, நீர், சத்தம், அதிர்வு, விரிசல் கணக்கெடுப்புகள்)	தள குறிப்பிட்ட கண்காணிப்பு திட்டத்தைப் பார்க்கவும்
	செயல்பாட்டு கட்டத்தின் போது ஆய்வுகள்	தள குறிப்பிட்ட கண்காணிப்பு திட்டத்தைப் பார்க்கவும்
	பதிவுகளைப் அறிக்கையிடல் மற்றும் பராமரித்தல்	தொடர்புடையது
2003. பணி நிலைமைகள் மற்றும் சமூக சுகாதாரம் மற்றும் பாதுகாப்பு		
2003.2	பாதுகாப்பு நிறுவனம் மற்றும் தகவல் தொடர்பு	மிகவும் பொருத்தமானது (பாதுகாப்பற்ற சாய்வு, பயணிகள், கனரக இயந்திரங்கள்)
2003.3	குழந்தைத் தொழிலாளர் மற்றும் கட்டாய உழைப்பு	தொடர்புடையது
2003.4	பாதுகாப்பு அறிக்கைகள் மற்றும் விபத்துக்களின் அறிவிப்பு	மிகவும் தொடர்புடையது
2003.5	பாதுகாப்பு உபகரணங்கள் மற்றும் ஆடை	மிகவும் தொடர்புடையது
2003.6	பாதுகாப்பு ஆய்வுகள்	மிகவும் தொடர்புடையது

2003.7	முதலுதவி வசதிகள்	மிகவும் தொடர்புடையது
2003.8	உடல்நலம் மற்றும் பாதுகாப்பு தகவல் மற்றும் பயிற்சி	மிகவும் தொடர்புடையது
2003.9	இயந்திர உபகரணங்கள் மற்றும் தகுதியான பணியாளர்கள்	தொடர்புடையது

தொடர்புடையது: எந்தவொரு தளத்திற்கும் பொருந்தக்கூடிய பொதுவான ESMP ஆக இந்த பிரிவு தளத்திற்கு பொருத்தமானது

மிகவும் பொருத்தமானது: சம்பந்தப்பட்ட ESMP தளத்திற்கு குறிப்பிட்ட முறையில் செயல்படுத்தப்படுவதை உறுதிசெய்ய சுற்றுச்சூழல் முறை அறிக்கைகளை தயாரிப்பதில் ஒப்பந்தக்காரர் சிறப்பு முக்கியத்துவம் கொடுக்க வேண்டும்

சாத்தியமானதாக இருக்கலாம்: திட்ட அமலாக்கத்தின்போது தளம் தொடர்புடைய அம்சங்களுடன் வந்தால் இந்த ESMP தூண்டப்படும்

பொருந்தாது: வெளிப்படுத்தப்பட்ட நிபந்தனைகளின் கீழ் இந்த தளத்திற்கு இந்த பிரிவு பொருந்தாது

விரும்பினால்: தேவைப்பட்டால் மட்டுமே செயல்படுத்த வேண்டும்

தளம் சார்ந்த கண்காணிப்புத் திட்டத்தைப் பார்க்கவும்: தளம் சார்ந்த கண்காணிப்புத் திட்டத்தில் குறிப்பிடப்பட்டுள்ளபடி கண்காணிப்பை மேற்கொள்ள ஒப்பந்தக்காரர் கடமைப்பட்டிருக்கிறார்

குறிப்பு: ஒப்பந்தக்காரர்கள் ESMP ஐ செயல்படுத்த கடமை

10.7.2 தள குறிப்பிட்ட தணிப்பு

கட்டுமான காலத்தில் இந்த திட்டம் செயல்படுத்தப்படும் என்று எதிர்பார்க்கப்படும் தளம் சார்ந்த தணிப்பு நடவடிக்கைகள் கீழே கொடுக்கப்பட்டுள்ளன.

அட்டவணை 5: தள-குறிப்பிட்ட ES & HS தணிப்பு நடவடிக்கைகள்

குறைக்கும் உருப்படி	திட்ட செயல்படுத்தல் கட்டம்	பொறுப்பு
<p>i. ன்ணுரிமை அளிக்கப்பட வேண்டிய சுகாதாரம் மற்றும் பாதுகாப்பு அம்சங்கள்</p> <p>தளத்தில் உள்ள தொழிலாளர்கள் அதிக ஆபத்துள்ள சூழ்நிலைகளில் பணியாற்ற வேண்டியிருப்பதால், நுளூர் மீதான ஒப்பந்ததாரர்களின் கடமையின் பிரிவு 2003-இல் "பணிச்சூழல் மற்றும் சமூக சுகாதாரம் மற்றும் பாதுகாப்பு" என்பதன் கீழ் கொடுக்கப்பட்டுள்ள பரிந்துரைகளைச் செயல்படுத்துவது கட்டாயமாகும். இந்தப் பரிந்துரைகள் ஒரு முறையான அமைப்பு மற்றும் பாதுகாப்பு கண்காணிப்பு அமைப்பில் கவனமாகப் பின்பற்றப்பட வேண்டும்.</p> <ul style="list-style-type: none"> • கட்டுமானப் பணிகள் தொடங்குவதற்கு முன் ஒரு சிறப்பு தொழில்சார் சுகாதாரம் மற்றும் பாதுகாப்பு மேலாண்மைத் திட்டத்தைத் தயாரிக்கவும் • நிலையான தொழிலாளர் பாதுகாப்பு முறைகளைக் கடைப்பிடித்தல் • பாதுகாப்பு காலணிகள், தலைக்கவசங்கள், பாதுகாப்பு உடைகள், பாதுகாப்புக் கண்ணாடிகள் போன்ற தனிப்பட்ட பாதுகாப்பு உபகரணங்களை (நு) வழங்குதல் • ஊழியர்களுக்குப் பயிற்சி மற்றும் விழிப்புணர்வு நிகழ்ச்சிகளை வழங்குதல் • முக்கிய கட்டுமானப் பணிகளை மேற்கொள்வதற்கு முன், ஆபத்து பகுப்பாய்வை நடத்தி, அடையாளம் காணப்பட்ட அத்தகைய ஆபத்துகளுக்குப் போதுமான தணிப்பு நடவடிக்கைகளைத் திட்டமிடுதல். வழங்குதல் • குளவிக் கூடு அருகாமையில் இருந்தால், தொழிலாளர்களின் பாதுகாப்பை உறுதி செய்ய வெளியேற்ற மையங்களைப் பயன்படுத்துவது கட்டாயமாகும் 	<p>தள தயாரிப்பு மற்றும் கட்டுமானம்</p>	<p>PMU கட்டுமான ஒப்பந்ததாரர்</p>

<ul style="list-style-type: none"> கூடுதலாக, மழைக்காலத்தில் நிலையற்ற நிலத்தில் வேலை செய்வது மிகவும் ஆபத்தானது என்பதால், போதுமான காலத்திற்குப் பணிகள் நிறுத்தப்பட வேண்டும். 		
<p>ii. பொருட்கள் மற்றும் இயந்திரங்களைக் கொண்டு செல்லுதல்</p> <p>பயணிகளுக்கும் தொழிலாளர்களுக்கும் பொருட்கள் மற்றும் இயந்திரங்கள் கொண்டு செல்லப்படும் கால அட்டவணை குறித்துத் தெரிவிக்கப்பட வேண்டும். பொருட்கள் மற்றும் இயந்திரங்கள் கொண்டு செல்லப்படுவதால் நீதிமன்றக் கட்டிடம் அல்லது அணுகுசாலைக்கு சேதம் ஏற்படக்கூடாது.</p>	கட்டுமானம்	கட்டுமான ஒப்பந்ததாரர்
<p>iii. கட்டுமானத்தின் போது மண் அரிப்பு பாதிப்புகளைக் குறைத்தல்</p> <p>மழைக்காலத்தில், தளத்தை சுத்தம் செய்தல், சரிவை மறுவடிவமைத்தல், குப்பைகளை அகற்றுதல் போன்ற தனிப்புப் பணிகளைத் தவிர்க்கப் பரிந்துரைக்கப்படுகிறது. இது திட்டமிடல் கட்டத்திலேயே கருத்தில் கொள்ளப்பட வேண்டும். தரைவழி ஓட்டம் மற்றும் வண்டல் கலந்த நீர் தளத்தின் வழியாகப் பாய்வதைத் தடுக்க முறையான வடிகால் ஏற்பாடு செய்யப்பட வேண்டும். நகரும் இயந்திரங்களின் சேற்றுப் பரப்புகளைக் கழுவுவதும், திறமையான வண்டல் பொறி அமைப்பதும் கட்டாயமாகும்.</p>	கட்டுமானம்	கட்டுமான ஒப்பந்ததாரர்
<p>iv. ஆக்கிரமிப்பு இனங்கள்</p> <p>தாவர மண் அரிப்புக் கட்டுப்பாட்டுக் கட்டமைப்புகளைப் பயன்படுத்தி இவற்றைத் தவிர்க்க வேண்டும். தாவரக் கட்டுப்பாட்டிற்கு உள்ளூர் சூழலில் உள்ள பூர்வீகத் தாவரங்கள் தேர்ந்தெடுக்கப்பட வேண்டும். தாவரக் கட்டுப்பாட்டு நடவடிக்கைகளுக்குப் பயன்படுத்தப்படும் இனங்களுக்கு சம்பந்தப்பட்ட அதிகாரிகளிடமிருந்து அனுமதி தேவை.</p>	கட்டுமானம்	PMU கட்டுமான ஒப்பந்ததாரர்
<p>v. இரைச்சல் மற்றும் அதிர்வுக் கட்டுப்பாடு</p> <p>இரைச்சல் மற்றும் அதிர்வை உருவாக்கும் செயல்பாடுகள் அருகிலுள்ள வீடுகளில் செயல்பாடுகளின் சீரான ஓட்டத்தைத் தொந்தரவு செய்யலாம். கட்டமைப்புகளுக்கு சேதம் ஏற்படுவதைத் தவிர்க்க, அதிர்வை உருவாக்கும் செயல்பாடுகள் பரிந்துரைக்கப்பட்ட வரம்புகளுக்குள் செய்யப்பட வேண்டும். கட்டுமானப் பணிகளின் காரணமாக நீதிமன்றக் கட்டிடம் மற்றும் உள்கட்டமைப்பில் விரிசல்கள் ஏற்பட்டாலோ அல்லது ஏற்கனவே உள்ள விரிசல்கள் பெரிதாகினாலோ, அதற்கான தகுந்த இழப்பீடு வழங்கப்பட வேண்டும்.</p>	கட்டுமானம்	PMU கட்டுமான ஒப்பந்ததாரர்
<p>vi. கட்டுமானக் கழிவுகளை அகற்றுதல்</p> <p>ஒப்பந்ததாரர் கட்டுமானக் கழிவுகளை அகற்றுவதில் சிறப்பு கவனம் செலுத்த வேண்டும். அவ்வாறு கழிவுகள் உருவானால், அவை அடித்துச் செல்லப்படாமல் முறையாக சேமிக்கப்பட்டு, திட்ட மேலாண்மை அலுவலரால் (ஆரு) அங்கீகரிக்கப்பட்ட நடைமுறைகளின்படி அப்புறப்படுத்தப்பட வேண்டும். எந்தச் சூழ்நிலையிலும், கட்டுமானக் கழிவுகள் நீதிமன்ற வளாகத்திற்குள் வெளியிடப்படக்கூடாது. திடக்கழிவுகளை அங்கீகரிக்கப்பட்ட இடங்களில் அகற்றுவதற்கு, ஒப்பந்ததாரர் சம்பந்தப்பட்ட உள்ளூர் அதிகாரியிடமிருந்து அனுமதி பெற வேண்டும்.</p>	தள தயாரிப்பு மற்றும் கட்டுமானம்	கட்டுமான ஒப்பந்ததாரர்
<p>vii. பணியாளர்களுக்கான தளத்தில் சுகாதார வசதிகள்</p> <p>பணியாளர்கள் திறந்தவெளியில் மலம் கழிப்பதைத் தணிப்பதற்காக, ஒப்பந்ததாரர் பணியிடத்திற்குள் பணியாளர்களுக்கான தற்காலிக சுகாதார வசதிகளைத் தயார் செய்ய வேண்டும்.</p>	கட்டுமானம்	கட்டுமான ஒப்பந்ததாரர்

<p>viii. தூசி மற்றும் ஏரோசல் கட்டுப்பாட்டுத் திரைகள் அதிக தூசியை உருவாக்கும் செயல்பாடுகள் போதுமான கவனத்துடன் மேற்கொள்ளப்பட வேண்டும். இந்த இடத்திற்கு போதுமான அளவு தண்ணீர் தெளிப்பது பரிந்துரைக்கப்படுகிறது. கீழ்நோக்கிய சரிவில் உள்ள கட்டிடத்தின் (நீதிமன்றக் கட்டிடம்) திறந்த காற்றோட்ட வழிகளை மூட தூசித் திரைகள் பரிந்துரைக்கப்படுகின்றன.</p>	<p>தள தயாரிப்பு மற்றும் கட்டுமானம்</p>	<p>கட்டுமான ஒப்பந்தக்காரர்</p>
<p>ix. கட்டுமானத்திற்கான நீர் மற்றும் மின்சாரம் கட்டுமானத்திற்கான நீர், அங்கீகரிக்கப்பட்ட இடங்களிலிருந்து மட்டுமே பெறப்பட வேண்டும். ஒப்பந்ததாரர் பிரதான மின்சார இணைப்பிலிருந்து மின்சாரத்தைப் பயன்படுத்த விரும்பினால், அது குறித்து அவருக்குத் தெரிவிக்கப்பட்டு, தேவையான அனுமதி பெறப்பட வேண்டும்.</p>	<p>தள தயாரிப்பு மற்றும் கட்டுமானம்</p>	<p>கட்டுமான ஒப்பந்தக்காரர்</p>
<p>x. வேலை நேரம், கடுமையான வானிலை நிலைகளில் வேலை செய்தல், மற்றும் குறைந்த பார்வைத்திறனில் வேலை செய்தல் கட்டுமானப் பணிகள் நீதிமன்ற நிர்வாகத்தின் வழிகாட்டுதல்களுக்கு இணங்க இருக்க வேண்டும். இரைச்சல், அதிர்வு மற்றும் தூசி உருவாக்கும் பணிகள் நீதிமன்ற விசாரணை நேரங்களுக்குப் பிறகு மேற்கொள்ளப்பட வேண்டும். பொது இடத்தில் கட்டுமானப் பணிகளின் போது ஏற்படக்கூடிய அவசரநிலைகளுக்கு விரைவான, ஒழுங்கமைக்கப்பட்ட மற்றும் பயனுள்ள பதிலளிப்பை உறுதி செய்வதற்காக ஒரு அவசரகால பதிலளிப்புத் திட்டம் நிறுவப்பட வேண்டும். திட்ட இலக்குகளை அடைய இரவு நேரப் பணிகள் தேவைப்பட்டால், அத்தகைய பணிகள் நீதிமன்ற நிர்வாகத்தின் ஒப்புதலுடன், போதுமான பாதுகாப்பு நடவடிக்கைகளுடன் மேற்கொள்ளப்பட வேண்டும்.</p>	<p>கட்டுமானம்</p>	<p>கட்டுமான ஒப்பந்தக்காரர்</p>
<p>xi. சேவை உள்கட்டமைப்பில் ஏற்படும் தாக்கம் திட்ட மேலாண்மைப் பிரிவின் (ஆரு) ஒப்புதலின்படி, கட்டுமானம் தொடங்குவதற்கு முன்பு மின்சாரம் மற்றும் நீர் இணைப்புகள் இடமாற்றம் செய்யப்பட வேண்டும்.</p>	<p>கட்டுமானம்</p>	<p>கட்டுமான ஒப்பந்தக்காரர்</p>
<p>xii. நுழைவுத் தடைப் பகுதி வழக்குச் சான்றுகள் சேமித்து வைக்கப்பட்டுள்ள கட்டிடம் (தயாரிப்பு அறை), மூன்று மாடிக் கட்டிடத்திற்கு அருகில் அமைந்துள்ளது. எனவே, அந்தப் பகுதிக்குள் நுழைவது கண்டிப்பாகத் தடை செய்யப்பட வேண்டும்.</p>	<p>தளம் தயாரிப்பு மற்றும் கட்டுமானம்</p>	<p>கட்டுமான ஒப்பந்ததாரர்</p>
<p>xiii. தீ அபாயம் நீதிமன்ற நிர்வாகத்தின் தேவைக்கேற்ப, ஏற்படக்கூடிய தீ அபாயத்தைத் தடுக்க ஒப்பந்ததாரர் சிறப்பு நடவடிக்கைகளை எடுக்க வேண்டும். மின்சாரம் பயன்படுத்தப்பட்டால், அது மிகுந்த கவனத்துடன் கையாளப்பட வேண்டும். மின் இணைப்புகள் முறையாகப் பதிக்கப்பட வேண்டும் மற்றும் பயன்பாட்டில் இல்லாதபோது துண்டிக்கப்பட வேண்டும்.</p>	<p>தள தயாரிப்பு மற்றும் கட்டுமானம்</p>	<p>கட்டுமான ஒப்பந்ததாரர்</p>
<p>xiv. பாம்புக்கடிகள், விஷப்பூச்சிக் கடி மேலாண்மை மற்றும் விபத்துகளுக்கான அவசரகால மேலாண்மை பாம்புக்கடிகள் மற்றும் விஷப்பூச்சிக் கடிகளுக்கான முறையான அவசரகால மேலாண்மை அமைப்பு (பாம்புக்கடிகள் குறித்த விழிப்புணர்வு, பாதுகாப்புக் காலணிகள் உட்பட)</p>	<p>தள தயாரிப்பு மற்றும் கட்டுமானம்</p>	<p>கட்டுமான ஒப்பந்தக்காரர்</p>

10.7.3 தளத்திற்கு குறிப்பிட்ட கண்காணிப்பு தேவைகள்

இந்த தளத்திற்கு குறிப்பிட்ட கட்டுமான கட்டத்தில் பின்வரும் கண்காணிப்பு திட்டம் வலுவாக வலியுறுத்தப்படுகிறது. இது தவிர, ESMP க்கு ஒப்பந்தக்காரர்களின் கடமையில் சுட்டிக்காட்டப்பட்டுள்ள கண்காணிப்பு நடைமுறையும் கட்டுமான ஒப்பந்தக்காரரால் செயல்படுத்தப்பட வேண்டும். ஒப்பந்தக்காரர்

தனது திறனுக்கான பொருத்தமான சான்றுகளுடன் செயல்படுத்தப்பட வேண்டிய ESMP நடைமுறையை ஏலத்தில் குறிப்பிடுவார் என்று எதிர்பார்க்கப்படுகிறது. ESMP க்கான செலவு ஒரு தனி ஊதிய உருப்படியாகக் குறிப்பிடப்பட வேண்டும். சுற்றுச்சூழல் மற்றும் சமூக மேலாண்மை முறை அறிக்கை தேர்ந்தெடுக்கப்பட்ட கட்டுமான ஒப்பந்தக்காரரால் சமர்ப்பிக்கப்படும் என்றும் PMU அலகு ஒப்புதல் பெறும் என்றும் எதிர்பார்க்கப்படுகிறது.

அட்டவணை 6: சுற்றுச்சூழல் மற்றும் சமூக கண்காணிப்பு திட்டம் கட்டுமான கட்டம்

கண்காணிப்பு தேவை	அளவுருக்கள்	அதிர்வெண்
i. அடிப்படை கண்காணிப்பு	நீர் தரம் (கிணறுகள்)	-
	ரயில் நிலையத்திற்கான முன் விரிசல் கணக்கெடுப்பு	ஒருமுறை *
	தரை அதிர்வு	ஒருமுறை *
	காற்றின் தரம்: துகள் பொருள்	ஒருமுறை *
ii. கட்டுமானத்தின் போது	நீர் தரம்	-
	ஆபத்துள்ள வீடுகளுக்கான விரிசல் கணக்கெடுப்பு	ஒருமுறை *
	தரை அதிர்வு	துளையிடும் இயந்திரங்கள், சலிப்பு வேலைகள் அல்லது தரை அதிர்வுகளை உருவாக்கும் எந்தவொரு படைப்புகளின் செயல்பாட்டின் போது *
	கட்டுமான சத்தம்	அதிக சத்தம் உருவாக்கும் நேரங்களில் மாதத்திற்கு ஒரு முறை *
	காற்றின் தரம் துகள் பொருள்	மாதம் ஒரு முறை *
iii. வாகன உமிழ்வு	செயல்படும் அனைத்து இயந்திரங்கள் / வாகனங்கள் பொருந்தக்கூடிய வகையில் உமிழ்வு கட்டுப்பாட்டு சோதனை சான்றிதழைக் கொண்டிருக்க வேண்டும். ஆலோசகரின் தள ES அதிகாரியால் சரிபார்க்கப்பட வேண்டும்	
iv. கண்காணிப்பு நிறுவனம்	* விரிசல் கணக்கெடுப்புகளைத் தவிர அனைத்து அளவுருக்களுக்கும் மத்திய சுற்றாடல் அதிகாரசபையின் பதிவுடன் கூடிய திறமையான சுயாதீன கண்காணிப்பு நிறுவனம். ** PMU வுக்கு ஏற்றுக்கொள்ளக்கூடிய ஒரு திறமையான நிறுவனத்தால் விரிசல் கணக்கெடுப்புகள் நடத்தப்பட வேண்டும்.	
v. அறிக்கையிடல் தேவைகள்	நீரோடை நீரின் தரம் - ஊனுப்பு, 2017 ஆல் வெளியிடப்பட்ட சுற்றுப்புற நீர் தரத் தரங்களுடன் ஒப்பிடுதல் ரயில் நிலையத்தின் முன் கிராக் கணக்கெடுப்பு - தொழில்முறை அறிக்கை தரை அதிர்வு-இயந்திரங்கள், கட்டுமான நடவடிக்கைகள் மற்றும் வாகன இயக்கங்களுக்கான அதிர்வு குறித்த இடைக்கால தரத்தின்படி, CEA. பின்னணி இரைச்சல் அளவீட்டு - கூடுதல் வர்த்தமானி எண் .924.1, மே 23,1996, CEA. காற்றின் தரம் துகள்கள் - தேசிய சுற்றுப்புற காற்றின் தர நிர்ணயங்கள் அசாதாரண வர்த்தமானி, எண் 1562/22 ஆகஸ்ட் 15, 2008 - இலங்கையின் மத்திய சுற்றாடல் அதிகாரசபை.	

11. பொதுமக்கள் மற்றும் பங்குதாரர் ஆலோசனைகள் - இதுவரை நடத்தப்பட்ட மற்றும் அல்லது நடத்தப்படவுள்ள பொது ஆலோசனைகள்

11.1 பொது ஆலோசனைகள்

அபாய நிலத்தின் உரிமையாளரான எல். டபிள்யூ. விக்ரமசேகர, நிலச்சரிவு முன் எச்சரிக்கை அறிவிப்புகள், அபாய நிலைமை மற்றும் தணிப்புத் திட்டத்தின் செயல்பாடுகள் குறித்து சந்தித்து, கலந்தாலோசித்து, விளக்கமளிக்கப்பட்டார்.

11.2 ஆலோசனைகளில் ஈடுபட்டுள்ள பங்குதாரர்கள், ஆலோசனைகளில் எட்டப்பட்ட ஏதேனும் பரிந்துரைகள் அல்லது ஒப்பந்தங்கள் (இணைப்பு ஐஐஐ ஐப் பார்க்கவும்)

நீதிமன்ற வளாகத்தின் பண்டகக் காப்பாளர் திரு. துமிந்த் பத்திரனாவுக்கு திட்டச் செயல்பாடுகள் குறித்துத் தெரிவிக்கப்பட்டது. அவர், பாதிப்பு குறைப்பு நடவடிக்கைகளின் அவசியத்தை ஏற்றுக்கொண்டு, இத்திட்டத்திற்கு தனது முழு ஆதரவையும் ஒத்துழைப்பையும் வெளிப்படுத்தினார்.

12. திட்டத்தை செயல்படுத்துவதற்கு அனுமதி, ஆட்சேபனை, ஒப்புதல் மற்றும் ஒப்புதல்கள் தேவையில்லை.

அட்டவணை 7: அனுமதி, ஆட்சேபனை இல்லை, ஒப்புதல் மற்றும் ஒப்புதல்கள்

தேவை / ஒப்புதல் / நிறுவனம்	திட்டத்திற்கான தொடர்பு
12.1 திட்ட செயல்படுத்தல்	
மாவட்ட செயலகத்தில் இருந்து ஒப்புதல்	ஒப்புதல்கள் தேவைப்படும் மற்றும் திட்டங்களை மாவட்ட ஒருங்கிணைப்புக் குழுவில் முன்வைக்க வேண்டும், இதில் மாவட்டத்தில் முதலமைச்சர் மற்றும் பங்குதாரர் முகமைகளும் பங்கேற்கின்றன. PMU இன் அதிகாரி இந்த திட்டத்தை முன்வைத்து, திட்ட விவரங்களை வெளியிடுவார் மற்றும் சுற்றுச்சூழல் மற்றும் சமூக பிரச்சினைகள் உள்ளிட்ட பல்வேறு கவலைகள் இந்த கூட்டத்தில் விவாதிக்கப்படும். வந்த பிரச்சினைகள் ESMP இல் தீர்க்கப்படும், இந்த கூட்டத்தில் எடுக்கப்பட்ட முடிவுகள் மற்றும் பரிந்துரைகள் ESMP இல் பரிசீலிக்கப்படும்.
திட்டக்குழுவின் ஒப்புதல்	கோட்டபால பிரதானிஷிய சபாவின் திட்டக் குழுவின் ஒப்புதல்
12.2 திட்டத்துடன் தொடர்புடைய மாநில நில உரிமையாளர்களிடமிருந்து ஒப்புதல்	
மத்திய சுற்றாடல் அதிகாரசபை	இரத்தினபுரி மாவட்டம் 1951 ஆம் ஆண்டின் மண் பாதுகாப்புச் சட்டம் 25 இன் கீழ் உணர்திறன் மிக்க பகுதியாக இருப்பதால், மாவட்ட மத்திய சுற்றுச்சூழல் ஆணையத்தின் ஒப்புதல் தேவை.
வனத்துறை வனவிலங்கு பாதுகாப்புத் துறை	வன இட ஒதுக்கீடு மற்றும் வனவிலங்கு வாழ்விடங்கள் இல்லாததால் வனத்துறை மற்றும் வனவிலங்கு பாதுகாப்பு திணைக்களத்தின் ஒப்புதல்கள் தேவையில்லை
புல்தகோஹிபட்டிய பிரதேச செயலகம்	பொருட்கள் பிரித்தெடுப்பது, போக்குவரத்து மற்றும் பூமி, பாறைகள் மற்றும் கனிம குப்பைகளை அகற்றுவதற்கான ஒப்புதல் பெறப்படும். (தேவைப்பட்டால் மட்டும்).
கோட்டபால பிரதேச சபை	கழிவுகள் மற்றும் தாவரக் கழிவுகளை அகற்றுவதற்கு கோட்டபால பிரதேச சபையின் ஒப்புதல்கள் பெறப்படும்.
இலங்கை மின்சார சபை	தள செயல்பாட்டிற்கான மின்சாரம் வழங்குவதற்கு இலங்கை மின்சார சபை பிராந்திய அலுவலகத்திலிருந்து ஒப்புதல்கள் தேவைப்படும்.
தேசிய தாவர தனிமைப்படுத்தப்பட்ட சேவை	1999 ஆம் ஆண்டின் 35 ஆம் இலக்க தாவர பாதுகாப்புச் சட்டத்தின் கீழ் கடுமையான விவசாய பணிப்பாளர் நாயகத்திற்கான கூடுதல் இயக்குநர் தேசிய தாவர தனிமைப்படுத்தப்பட்ட சேவையின் ஒப்புதல். உயிர் திட்டத்திற்கு தேவைப்பட்டால் ஆலை அல்லது விதை நிர்வகிக்கப்படும் சாய்வு குறைப்பு அதிகாரத்தின் கீழ் இலங்கைக்கு இறக்குமதி செய்யப்படும். நிபந்தனைகள், ஒரு ஆலை இறக்குமதி அனுமதி வழங்கப்பட்டது.
12.3 தனியார் நில உரிமைகளிடமிருந்து ஒப்புதல் / ஆட்சேபனை / சட்டப்படி கட்டுப்பாட்டை ஒப்பந்தம்	
நில உரிமையாளர் (PRDA மற்றும் பலாங்கொடை பெருந்தோட்டக் குழுமம்)	கட்டமைப்புகளை அகற்றுவதற்கும், நிலத்தை அணுகுவதற்கும், கட்டுமானப் பணிகளைச் செய்வதற்கும், நீண்டகால பராமரிப்புப் பணிகளில் ஈடுபடுவதற்கும் எந்தவொரு ஆட்சேபனையும் இல்லை என்பது தொடர்பாக நில உரிமையாளருக்கும் திட்ட அமுலாக்க

	அதிகாரத்திற்கும் இடையில் சட்டபூர்வமாக ஒரு ஒப்பந்தத்தில் கையெழுத்திடுவது,
--	--

ஒப்புதல் பெறுவதற்கான தற்காலிக காலக்கெடு அட்டவணை 8 இல் கொடுக்கப்பட்டுள்ளது.

அட்டவணை 8: ஒப்புதல்களைப் பெறுவதற்கான தற்காலிக காலவரிசை

ஒப்புதல்கள்	மாதம் 1				மாதம் 2			
	W1	W2	W3	W4	W1	W2	W3	W4
திட்ட செயல்படுத்தல் <i>மாவட்ட செயலகத்தில் இருந்து ஒப்புதல்</i> விண்ணப்பம் சமர்ப்பித்தல் திட்ட விளக்கவுரை கருத்துகளுக்கு பதிலளிக்கவும் ஒப்புதல்கள்	—	—	—	—	—	—	—	—
திட்டக்குழுவின் ஒப்புதல் விண்ணப்பம் சமர்ப்பித்தல் திட்ட விளக்கவுரை கருத்துகளுக்கு பதிலளிக்கவும் ஒப்புதல்கள்		—	—	—	—	—	—	—
மாநில நில உரிமையாளர்கள் RDA இலிருந்து ஒப்புதல் விண்ணப்பம் சமர்ப்பித்தல் கருத்துகளுக்கு பதிலளிக்கவும் ஒப்புதல்கள்		—	—	—	—	—	—	—
பிற ஒப்புதல்கள் GSMB பாதுகாப்பு அமைச்சகம் (தேவையைப் பொறுத்தது)	—	—	—	—	—	—	—	—
நில உரிமையாளரிடமிருந்து ஒப்புதல் / ஆட்சேபனை இல்லை (ரயில் நிலையம்)	—	—	—	—	—	—	—	—

13. இந்த தளத்திற்கான குறை தீர்க்கும் வழிமுறை

பாதிப்பு சமூகங்களுக்காக இந்த தளத்திற்கான குறை தீர்க்கும் பொறிமுறையை நிறுவுவதற்கு PMU ES அதிகாரி பொறுப்பு. (குறிப்பு: குறை தீர்க்கும் பொறிமுறையை நிறுவுவதற்கான பரிந்துரைக்கப்பட்ட நடைமுறைக்கான சுற்றுச்சூழல் மற்றும் சமூக மேலாண்மை கட்டமைப்பு).

14. தகவல் வெளிப்படுத்தல்

பின்வரும் அட்டவணையில் கொடுக்கப்பட்டுள்ளபடி குறைந்தபட்சமாக சுட்டிக்காட்டப்பட்ட முறைகள் மூலம் பின்வரும் தகவல்களை மற்றும் நிறுவனங்களுக்கு ES தகவலை வெளியிடுவது PMU இன் பொறுப்பாகும்.

அட்டவணை 9: தகவல் வெளிப்படுத்தும் முன்மொழியப்பட்ட திட்டம்

தகவல்	முன்மொழியப்பட்ட முகவர்	தகவல் வெளிப்படுத்தும் முறை
i. செயற்றிட்ட திட்டம் (தள விவரங்கள், வடிவமைப்பு, செயல்படுத்தல் ஏற்பாடுகள்)	மாவட்ட CEA, மாவட்ட செயலகம், பிரதேச செயலாளர், ரயில் நிலைய மாஸ்டர், பிற மாவட்ட அளவிலான முகவர் நிலையங்கள், NBRO மாவட்ட அலுவலகம், AIIB	கூட்டங்கள், மாவட்ட ஒருங்கிணைப்புக் குழு, ஒப்பந்தங்களில் கையெழுத்திட தொடர்புடைய அறிக்கையை சமர்ப்பித்தல், ஒப்புதல்கள் மற்றும் ஒப்புதல்.

ii. சுற்றுச்சூழல் மற்றும் சமூக மேலாண்மை திட்டம்	மாவட்ட CEA, ரயில் நிலைய மாஸ்டர், AIB	கூட்டங்கள், மாவட்ட ஒருங்கிணைப்புக் குழு, ஒப்பந்தங்களில் கையெழுத்திட தொடர்புடைய அறிக்கையை சமர்ப்பித்தல், ஒப்புதல்கள் மற்றும் ஒப்புதல்
iii. கண்காணிப்பு அறிக்கைகள் (அடிப்படை மற்றும் கட்டுமானத்தின் போது)	மாவட்ட CEA, AIB மற்றும் தொடர்புடைய கட்சிகள் பொருத்தமானவை	முன்னேற்றக் கூட்டங்கள், சிறப்புக் கூட்டங்கள், தொடர்புடைய அறிக்கைகளைச் சமர்ப்பித்தல்
iv. சுற்றுச்சூழல் இணக்கத் தொழிலாளர்களின் உடல்நலம் மற்றும் பாதுகாப்பிற்கான தள ஆய்வுகள்	மாவட்ட CEA, பிரதேச செயலாளர், காவல்துறை, ரயில் நிலைய மாஸ்டர், கிராம நிலதாரி, மாவட்ட அலுவலகம் டீசுமுடி AIB மற்றும் தொடர்புடைய கட்சிகள் பொருத்தமானவை	எழுதப்பட்ட மற்றும் வாய்மொழி தொடர்புகள், தொடர்புடைய அறிக்கைகளை சமர்ப்பித்தல்
v. எடுக்கப்பட்ட முடிவுகள் மற்றும் முன்னேற்ற மதிப்பாய்வு கூட்டங்கள் நுள் விஷயங்களுடன் தொடர்புடையவை	மாவட்ட CEA, பிரதேச செயலாளர், காவல்துறை, ரயில் நிலைய மாஸ்டர், கிராம நிலதாரி, மாவட்ட அலுவலகம் டீசுமுடி AIB மற்றும் தொடர்புடைய கட்சிகள் பொருத்தமானவை	கூட்டங்கள், தொடர்புடைய அறிக்கைகளை சமர்ப்பித்தல்
vi. குறை தீர்க்கும் வழிமுறை	தொடர்புடைய கட்சிகள், AIB	கூட்டங்கள், எழுதப்பட்ட மற்றும் வாய்மொழி தொடர்புகள்

அட்டவணை 10: ஆலோசனை நிறுவனங்கள் மூலம் சேகரிக்கப்பட்ட தகவல்களின் நிலை

திகதி	நிறுவனம்	தகவலுக்காக தொடர்பு கொள்ளப்பட்ட நபர்
27/05/2026	நீதி மற்றும் தேசிய ஒருமைப்பாட்டு அமைச்சு	திரு. சு.ஆ.னு ரத்நாயக்க, பொறியியலாளர், (0712248664)
22/11/2025	நீதிமன்ற வளாகம், மொராவக்கா	திரு. துமிந்த பத்திரன, தயாரிப்பு காப்பாளர் (0716893667 / 0412271289)

இணைப்பு I: தள நிலை மற்றும் ஆலோசனையின் படங்கள்



நீதிமன்ற வளாகத்தின் தயாரிப்புக் காப்பாளர் திரு. துமிந்த பத்திரானாவுடனான கலந்தாலோசனை

இணைப்பு II: பங்குதாரர்களின் ஆலோசனை அறிக்கை: பதுளை மாவட்டம்

நிறுவனம்	தொடர்பு அதிகாரியின் பெயர் மற்றும் பதவி	கவலைகள் எழுப்பப்பட்டன
மத்திய சுற்றுச்சூழல் ஆணையம்	திரு. எம்.எம்.ஏ.ஐ. ஜனக (இயக்குநர் - மறைப்பு), மத்திய சுற்றுச்சூழல் ஆணையம் மத்திய மாகாணம்.	<ul style="list-style-type: none"> ✓ திட்டத்திற்கான அடிப்படைத் தகவல் வினாப்பட்டியலை (ஐஐஓ) பூர்த்தி செய்து விண்ணப்பத்தைச் சமர்ப்பிக்க வேண்டும். ✓ முன்மொழியப்பட்ட திட்டம் (தணிப்பு) அவசரகால நடவடிக்கையாக நிலச்சரிவினால் ஏற்படும் அபாயத்தைக் குறைப்பதை நோக்கமாகக் கொண்டிருப்பதால், திட்டத்தின் முன்னுரிமையைக் கருத்தில் கொண்டு ஊநூயு ஒப்புதல் தேவையில்லை. ✓ திட்டம் தொடங்குவதற்கு முன், தேவைப்படும் தணிப்புத் தளங்களைக் குறிப்பிடும் ஒரு கோரிக்கை சமர்ப்பிக்கப்பட வேண்டும். ✓ திட்டம் ஒரு உணர்திறன் மிக்க பகுதியில், பரிந்துரைக்கப்பட்ட திட்டத்திற்குள் இல்லாவிட்டாலும், செயல்படுத்தப்பட்டால், உணர்திறன் மிக்க பகுதியைக் கருத்தில் கொள்வது செயல்முறையை வழிநடத்தும்.

இணைப்பு III: ஆய்வுக் குழு

பெயர்	பதவி	ஆய்வில் பதவிநிலை
எஸ்.ஏ.எம்.எஸ் திசானாயக	சிரேஸ்ட் விஞ்ஞானி/ESSD/NBRO	மூத்த சுற்றுச்சூழல் விஞ்ஞானி
பிரபாத் லியானராச்சி	விஞ்ஞானி/ ESSD/NBRO	சுற்றுச்சூழல் விஞ்ஞானி, புவியியல் தகவல் அமைப்பு. மக்கள்தொகை தரவு சேகரிப்பு. கணக்கெடுப்பு, அறிக்கை தயாரித்தல்
ஏ.ஐ. ரேண்டம்பேஜ்	திட்ட உதவியாளர்	மக்கள்தொகை தரவு சேகரிப்பு மற்றும் அறிக்கை தயாரிப்பு

இணைப்பு IV: குறிப்புகளின் பட்டியல்

1. பொதுவான சுற்றுச்சூழல் மற்றும் சமூக மேலாண்மை திட்டத்திற்கான ஒப்பந்தக்காரரின் கடமைகள்- இலங்கை நிலச்சரிவு குறைப்பு திட்டம் - AIB
2. சுற்றுச்சூழல் மற்றும் சமூக மேலாண்மை கட்டமைப்பு-இலங்கை நிலச்சரிவு குறைப்பு திட்டம் - AIB
3. மீள்குடியேற்ற திட்டமிடல் கட்டமைப்பு- இலங்கை நிலச்சரிவு குறைப்பு திட்டம் - AIB
4. விவசாயம், கிராமிய பொருளாதார அலுவல்கள், கால்நடை அபிவிருத்தி, நீர்ப்பாசனம் மற்றும் கடற்றொழில் மற்றும் நீரியல் வள அபிவிருத்தி அமைச்சின் மூலம் மரங்களை வெட்டுதல் (கட்டுப்பாடு) சட்டம்
5. மக்கள் தொகை கணக்கெடுப்பு மற்றும் புள்ளிவிவர அறிக்கை (2012), மக்கள் தொகை கணக்கெடுப்பு மற்றும் புள்ளிவிவரத் துறை