



தேசிய கட்டிட ஆராய்ச்சி நிறுவனம்  
நீர்ப்பாசன மற்றும் நீர் வளங்கள் மற்றும்  
அனர்த்த முகாமைத்துவ அமைச்சு



மண்சரிவு தணிப்பு செயல்திட்டம்



சமூக முகாமைத்துவ மற்றும் மீள்குடியேற்ற திட்டமிடல் சட்டகம்

நிதியுதவி

 ஆசிய உட்கட்டமைப்பு முதலீட்டு வங்கி

ஐப்பசி 2018

## உள்ளடக்கம்

நிறைவேற்றுச்சுருக்கம்.....	3
1. சமூக முகாமைத்துவ மற்றும் மீள்குடியேற்ற திட்டமிடல் சட்டகத்தின் நோக்க எல்லை.....	5
2. பின்னணி.....	6
3. செயற்திட்ட விபரம் .....	7
3.1 செயற்திட்டத்தின் நோக்கங்கள் மற்றும் இலக்குகள்.....	8
3.2 பாதிக்கப்பட்ட பகுதிகள் மற்றும் மக்கள் தொடர்பான கண்ணோட்டம்.....	8
4. சமூக முகாமைத்துவ மற்றும் மீள்குடியேற்ற திட்டமிடல் சட்டகத்தின் நோக்கம்.....	9
5. செயற்திட்டத்தினால் ஏற்படக்கூடிய பாதகமான சமூக விளைவுகள் .....	11
6. சமூக பாதிப்புக்களை தணிப்பதற்கான கொள்கை மற்றும் வழிகாட்டி.....	12
7. மண்சரிவு தணிப்பு நடவடிக்கைகளினால் பாதிக்கப்படும் மக்களுக்கான நஷ்டஈடு.....	14
8. சட்ட ஏற்பாடுகள் .....	18
9. கலந்துரையாடல் மற்றும் பங்குதாரர் பங்கேற்பு .....	22
9.1 பங்குதாரர் பகுப்பாய்வு.....	23
9.2 பங்குதாரர்களுடனான கலந்துரையாடல் மற்றும் பங்கேற்பு.....	23
10. தணிப்பு நடவடிக்கைகள் மேற்கொள்ளப்பட்ட இடங்களின் முகாமைத்துவம்.....	25
11. குறைதீர்க்கும் பொறிமுறை.....	26
12. கண்காணிப்பு மற்றும் மதிப்பீடு.....	29
13. இயலுமை வளர்ச்சி மற்றும் பயிற்சி.....	31

## இணைப்புக்களின் பட்டியல்

- இணைப்பு I    மண்சரிவினால் பாதிக்கப்பட்டவர்களுக்கான மீள்குடியேற்ற செயற்திட்டத்தினை நடைமுறைப்படுத்துவதற்கான சட்டகம்
- இணைப்பு II    காணி உரிமையாளர்களுடனான ஒப்பந்தத்தின் மாதிரி
- இணைப்பு III    குறைகளை அறிவிப்பதற்கான விண்ணப்பம்
- இணைப்பு IV    பிரதான அலுவலகர்களுக்கு அவசியமான தகைமை மற்றும் அனுபவம்

## அட்டவணைகள்

அட்டவணை 1: மாவட்ட ரீதியான மீள்குடியேற்றப்பட வேண்டிய வீடுகளின் எண்ணிக்கை...	6
அட்டவணை 2: மாவட்ட ரீதியாக நிர்மாணிக்கப்பட்ட வீடுகள்.....	6
அட்டவணை 3: மண்சரிவு தணிப்பு செயற்திட்டத்தால் கிடைக்கக்கூடிய நேரடி நன்மைகள்.	7
அட்டவணை 4: மண்சரிவினால் ஏற்பட்ட பாதிப்புக்கள் 2000-2010 .....	9
அட்டவணை 5: செயற்திட்டத்தினால் ஏற்படக்கூடிய பாதிப்புக்கள் மற்றும் இழப்புக்கள் ....	11
அட்டவணை 6: சமூக பாதிப்புக்களை தணிப்பதற்கென முன்மொழியப்பட்டுள்ள கொள்கைகள் மற்றும் வழிகாட்டிகள் .....	12
அட்டவணை 7: செயற்திட்டத்தினால் பாதிக்கப்படும் மக்களுக்கான நஷ்ட ஈடு தொடர்பான உரிமைத்தகுதி அமைவுரு .....	15
அட்டவணை 8: செயற்திட்டத்தின் வெவ்வேறு கட்டங்களில் மேற்கொள்ள வேண்டிய பங்குதாரர் ஆலோசனை மற்றும் பங்கேற்பு செயற்பாடுகள் .....	24
அட்டவணை 9: சமூக நலக்காப்பு நடவடிக்கைகளின் கண்காணிப்பு மற்றும் மதிப்பீட்டிற்கு பயன்படுத்தப்படும் குறிகாட்டிகள் மற்றும் மாறிகள்.....	30



## நிறைவேற்றுச்சுருக்கம்

**செயற்திட்ட விபரம்:** இச்செயற்திட்டத்தின் கீழ் முக்கிய உட்கட்டமைப்பு வசதிகளான புகையிரத வலையமைப்பு, நெடுஞ்சாலைகள், வீதிகள், நீர் வழங்கல் மற்றும் மின்சார வலையமைப்பு மற்றும் தொலைத்தொடர்பு முறைமை ஆகியவற்றிற்கு ஆபத்தை விளைவிக்க கூடிய மண்சரிவின் தாக்கங்களை குறைக்கும் நடவடிக்கைகள் நடைமுறைப்படுத்தப்படும். இதன் கீழ் மூன்று பிரதான வகைகளை கொண்ட தணிப்பு நடவடிக்கைகள் இனம்காணப்பட்டுள்ளன; 1. சரிவடையக்கூடிய பகுதிகளில் நீர் வடிந்தோடுவதற்கான வடிகாலமைப்பை மேம்படுத்தல். 2. சாய்வின் பலத்தினை அதிகரிக்கும் பொருட்டு சாய்வின் திருத்தங்களை மேற்கொள்ளல். 3. சாய்வின் ஸ்திரத்தன்மை நீண்டகாலம் நிலைத்திருக்கும் பொருட்டு மண்சரிவு கட்டுப்பாட்டு நடவடிக்கைகளை மேற்கொள்ளல்.

**ஏற்படக்கூடிய சமூக மட்ட தாக்கங்கள்:** பிரதான சமூகமட்ட தாக்கங்களாக கட்டிடங்கள், நிலம், கட்டமைப்புகள், வருமானம், உற்பத்திசார் உட்கட்டமைப்பு வசதிகள் மற்றும் பயிர்கள் ஆகியவற்றுக்கு செயற்திட்டத்துடன் தொடர்புடைய மண்சரிவு தணிப்பு நடவடிக்கைகள் மற்றும் மண்சரிவு தணிப்பு நடவடிக்கைகள் இடம்பெறும் பகுதிகளில் வாழும் மக்களை தற்காலிகமாக வேறு இடங்களில் மீளக்குடியமர்த்தும் போது ஏற்படும் பாதிப்புக்கள் கருதப்படும்.

**சமூக முகாமைத்துவ மற்றும் மீள்குடியேற்ற திட்டமிடல் சட்டகம்:** சமூக முகாமைத்துவ மற்றும் மீள்குடியேற்ற திட்டமிடல் சட்டகம் சமூக மட்ட பாதிப்புக்கள், சமூக நலக்காப்பு நடவடிக்கைகளை அமுல்படுத்தல், பாதிக்கப்பட்டோரின் குறைதீர்த்தல், ஆலோசனை கலந்துரையாடல், வெளிப்படுத்துகை, கண்காணிப்பு மற்றும் மதிப்பீடு உள்ளிட்ட சமூக மட்ட செயற்பாட்டு திட்டங்களை வினைத்திறனான முறையில் நடைமுறைப்படுத்துவதற்கான நிறுவன ஒழுங்கமைப்பு ஆகியவற்றை கொண்டுள்ளது. இந்த சமூக முகாமைத்துவ மற்றும் மீள்குடியேற்ற திட்டமிடல் சட்டகத்தினுள் சமூக உள்ளடக்குகை மற்றும் பொறுப்புக்கூறும் தன்மை ஆகியன தொடர்பில் மேற்கொள்ள வேண்டிய அணுகுமுறை தொடர்பிலும் உள்ளடக்கப்பட்டுள்ளது. இச்சட்டகத்தின் அடிப்படையில் ஒவ்வொரு தணிப்பு நடவடிக்கை மேற்கொள்ளப்படவுள்ள இடங்களுக்கும் பிரத்தியேகமான சமூக பாதிப்பு மதிப்பீடு மற்றும் அதனுடன் இணைந்த செயற்பாட்டு திட்டம் ஆகியன தயாரிக்கப்படும்.

**சமூக பாதிப்புக்களுக்கான தணிப்பு நடவடிக்கைகள்:** சமூக முகாமைத்துவ மற்றும் மீள்குடியேற்ற திட்டமிடல் சட்டகம் தேசிய கட்டிட ஆராய்ச்சி நிறுவனம் செயற்திட்டத்தின் திட்டமிடல், நடைமுறைப்படுத்தல் மற்றும் முகாமைத்துவ கட்டங்களின் போது உரிய சமூக நலக்காப்பு விடயங்கள் நடைமுறைப்படுத்தப்படுவதனை உறுதி செய்ய உதவுகிறது. அத்துடன் செயற்திட்டத்தை நடைமுறைப்படுத்தும் போது ஏற்படக்கூடிய சமூக பாதிப்புக்களை இனம்கண்டு அவற்றை தணிப்பதற்கான நடவடிக்கைகளை மேற்கொள்ள தேசிய கட்டிட ஆராய்ச்சி நிறுவனத்திற்கு வழிவகுக்கிறது. மண்சரிவு தணிப்பு செயற்திட்டம் அதனால் ஏற்படக்கூடிய மீள்குடியேற்ற செயற்பாடுகளை குறைத்துள்ளதுடன் நடைமுறைப்படுத்தலின் போது தற்காலிக மீள்குடியேற்ற செயற்பாடுகளை மேற்கொள்ள வேண்டியேற்படும். செயற்திட்டத்தின் ஆரம்ப கட்டத்தில் காணிகளின் உரிமையாளர்களுடன்

குறித்த காணிகளில் மண்சரிவு தணிப்பு செயற்திட்டம் நடைமுறைப்படுத்தப்படுவதற்கும் அக்குறித்த செயற்பாடுகள் நிறைவேறும் வரை அவர்கள் வேறு இடங்களுக்கு இடம்பெயர்வதற்கான இணக்கப்பாட்டையும் உள்ளடக்கிய புரிந்துணர்வு ஒப்பந்தம் மேற்கொள்ளப்பட வேண்டும். செயற்திட்ட நடவடிக்கைகளால் எந்தவொரு நபருக்கோ அல்லது அவர்களது உடைமைகளுக்கோ செயற்திட்ட நடவடிக்கைகளினால் இழப்புக்களோ அல்லது பாதிப்புக்களோ ஏற்பட்டால் அவர்களுக்கு நடைமுறை சந்தைப்பெறுமதிக்கேற்ப நஷ்ட ஈடு வழங்கப்பட வேண்டும். செயற்திட்ட பகுதிகளில் வாழும் மக்களுக்கு வழங்கப்படும் வசதிகள் மற்றும் அவற்றுக்கு தகுதி பெறுவதற்கான அளவைகள் ஆகியன உரிமைத்தகுதி அமைவுரு காட்டியில் காட்டப்பட்டுள்ளன.

**பாதிக்கப்பட்டோரின் குறைதீர்க்கும் பொறிமுறை:** முன்மொழியப்பட்டுள்ள குறைதீர்க்கும் பொறிமுறையில் மூன்று அடுக்குகள் காணப்படுகின்றன: a) உள்ளூர் குறைதீர்க்கும் குழு-ஆரம்பத்தில் பாதிக்கப்பட்ட தரப்பினர் செயற்திட்ட முகாமைத்துவ பிரிவின் சமூக அபிவிருத்தி அலுவலகர்களுக்கு தமது குறைதொடர்பில் அறிவிப்பர். அதனை சமூக அபிவிருத்தி அலுவலகர் உள்ளூர் குறைதீர்க்கும் குழுவிற்கு அறிவிப்பார். அதனையடுத்து உள்ளூர் குறைதீர்க்கும் குழு கிராம சேவையாளரின் உதவியுடன் குறித்த குறைகளை ஒருவாரத்திற்குள் தீர்க்க வேண்டும். b) மாவட்ட மட்ட குறைதீர்க்கும் குழு - உள்ளூர் குறைதீர்க்கும் குழுவினால் குறித்த விடயத்தை தீர்க்க முடியாத பட்சத்தில் மாவட்ட மட்ட குறைதீர்க்கும் குழுவிற்கு செயற்திட்ட முகாமைத்துவ பிரிவின் சமூக அபிவிருத்தி அலுவலகர் ஊடாக உரிய ஆவணங்களுடன் அறிவிக்கப்பட வேண்டும். அதனடிப்படையில் மாவட்ட மட்ட குறைதீர்க்கும் குழு செயற்திட்ட பங்குதாரர் நிறுவனங்களுடன் கலந்துரையாடி இரு வாரங்களுக்குள் தமது தீர்மானத்தை அறிவிக்க வேண்டும். c) சுயாதீன குறைதீர்க்கும் குழு - மாவட்ட மட்ட குறைதீர்க்கும் குழுவினால் முன்வைக்கப்பட்ட தீர்வு அல்லது தீர்மானம் தொடர்பில் பாதிக்கப்பட்ட தரப்பினர் திருப்தியடையாத பட்சத்தில் அவர்கள் சுயாதீன குறைதீர்க்கும் குழுவிடம் மேன்முறையீடு செய்யலாம். இக்குழு இரு வாரங்களுக்குள் சம்பந்தப்பட்ட அனைத்து தரப்பினரிடமும் கலந்துரையாடி தமது தீர்மானத்தை அறிவிக்கும். இவ்வாறு சுயாதீன குறைதீர்க்கும் குழுவினால் முன்வைக்கப்பட்ட தீர்மானம் தொடர்பிலும் பாதிக்கப்பட்ட தரப்பினர் திருப்தியடையாத பட்சத்தில் அவர்கள் நீதிமன்றத்தின் உதவியை நாடலாம்.

**கண்காணிப்பு மற்றும் மதிப்பீடு:** நலக்காப்பு விடயங்கள் நடைமுறைப்படுத்தப்படுவது தொடர்பில் சுயாதீன கண்காணிப்பு மற்றும் மதிப்பீடு மேற்கொள்ளும் பொறிமுறை ஏற்படுத்தப்பட வேண்டும். இப்பொறிமுறைக்கென உரிய வழிகாட்டிகள், ஆய்வெல்லை, கண்காணிப்பு சுட்டிகள், பொறிமுறைகள் மற்றும் செயல்முறைகள், மீடறன், ஆவணப்படுத்தல் மற்றும் அறிக்கையிடல் முறைகள் ஆகியன தொடர்பான விபரங்கள் தயாரிக்கப்பட வேண்டும்.

## 1. சமூக முகாமைத்துவ மற்றும் மீள்குடியேற்ற திட்டமிடல் சட்டகத்தின் நோக்க எல்லை

சமூக முகாமைத்துவ மற்றும் மீள்குடியேற்ற திட்டமிடல் சட்டகம் சமூக பாதிப்புக்களை இனம்கண்டு சமூக நலக்காப்பு விடயங்களை நடைமுறைப்படுத்துவதற்கான ஒரு வழிகாட்டியாக விளங்குகிறது. அத்துடன் முன்மொழியப்பட்டுள்ள நலக்காப்பு விடயங்கள் தொடர்பான செயற்பாட்டுத்திட்டங்களை நடைமுறைப்படுத்துவதற்கான நிறுவனக்கட்டமைப்பும் இச்சட்டகத்தில் பிரேரிக்கப்பட்டுள்ளன. குறித்த நிறுவனக்கட்டமைப்பு குறைதீர்க்கும் பொறிமுறை, கலந்துரையாடல், பங்கேற்பு, வெளிப்படுத்துகை மற்றும் கண்காணிப்பு மற்றும் மதிப்பீடு ஆகிய விடயங்களை வினைத்திறனான முறையில் முன்மொழியப்பட்டுள்ள 147 மண்சரிவு தணிப்பு செயற்திட்ட பகுதிகளிலும் நடைமுறைப்படுத்துவதற்கான ஏற்பாடுகளை உள்ளடக்கியுள்ளது.

சமூக முகாமைத்துவ மற்றும் மீள்குடியேற்ற திட்டமிடல் சட்டகத்தின் நோக்க எல்லையில் இச்செயற்திட்டம் காரணமாக எந்தவொரு நபருக்கேனும் அவரது கட்டிடங்கள், நிலம், கட்டமைப்பு, வருமானம், உற்பத்தி திறன் சார்ந்த உட்கட்டமைப்பு வசதிகள் மற்றும் பயிர்கள் ஆகியவற்றுக்கு செயற்திட்ட நடவடிக்கை காரணமாக முழுமையாகவோ பகுதியாகவோ இழப்பு அல்லது பாதிப்பு ஏற்பட்டால் நஷ்ட ஈடு வழங்குவதற்கான ஏற்பாடுகள் உள்ளடக்கப்பட்டுள்ளன. இத்தகைய இழப்பீடுகளுக்கு காணி சுவீகரிப்பு சட்டத்தில் பிரேரிக்கப்பட்டுள்ளவாறு சந்தைப்பெறுமதியில் இழப்பீடுகள் வழங்கப்படும். செயற்திட்ட பகுதிகளில் வாழும் மக்களுக்கு வழங்கப்படும் வசதிகள் மற்றும் அவற்றுக்கு தகுதி பெறுவதற்கான அளவைகள் ஆகியன உரிமைத்தகுதி அமைவுரு காட்டியில் (அட்டவணை 07) காட்டப்பட்டுள்ளன.

சமூக முகாமைத்துவ மற்றும் மீள்குடியேற்ற திட்டமிடல் சட்டகத்தில் வீடமைப்பு உதவிகள்/மண்சரிவினால் பாதிக்கப்பட்ட மக்களுக்கான நிதியுதவி அல்லது மண்சரிவு உயர் இடருள்ள பகுதிகளில் வாழும் மக்களின் மீள்குடியேற்றத்திற்கான உதவிகள் போன்றவை உள்ளடக்கப்படவில்லை. அனர்த்த முகாமைத்துவ அமைச்சினால் மண்சரிவினால் பாதிக்கப்பட்ட அல்லது மண்சரிவு தாக்கங்களுக்கு உட்படக்கூடிய பகுதிகளில் வாழும் மக்களை பாதுகாப்பான பகுதிகளில் மீள்குடியேற்றுவதற்கான விசேட வீடமைப்பு திட்டமொன்று நடைமுறைப்படுத்தப்படுகிறது. குறித்த வீடமைப்பு திட்டம் இணைப்பு 1 இல் இணைக்கப்பட்டுள்ள மீள்குடியேற்ற நடைமுறை சட்டகத்தின் படி மேற்கொள்ளப்படுகிறது. இந்த நிகழ்ச்சித்திட்டத்தின் கீழ் வீட்டு நிர்மாணத்திற்கென ரூபா. 1,200,000 மில்லியன் பாதிக்கப்பட்ட வீடொன்றிற்கு வழங்கப்படுவதுடன் ரூபா. 400,000 அரசாங்கத்தின் கொள்கைகளுக்கேற்ப வீடமைப்பிற்கான மாற்று காணியினை கொள்வனவு செய்வதற்கு வழங்கப்படுகிறது. இந்த நிகழ்ச்சித்திட்டத்தில் சுய விருப்பிலான மீள்குடியேற்றம், சமூக நிகழ்ச்சித்திட்டங்கள் அல்லது முப்படைகளால் மேற்கொள்ளப்படும் நிர்மாணங்கள் ஆகியன உள்ளடங்குகின்றன. அத்துடன் பாதுகாப்பான இடமொன்றில் காணியுடன் கூடிய வீடொன்றை கொள்வனவு செய்ய ரூபா. 1,600,000 மில்லியன் வழங்கப்படுகிறது. இந்த நிகழ்ச்சித்திட்டத்தின் கீழ் கேகாலை மாவட்டத்தில் 2016ஆம் ஆண்டில் 1980 புதிய வீடுகள் அமைக்கப்பட்டன. மேலும் 14,860 மண்சரிவு உயர் இடருள்ள பகுதிகளில் வாழும் மக்களை

மீள்க்குடியேற்ற நடவடிக்கைகளும் ஆரம்பிக்கப்பட்டுள்ளன. அது தொடர்பான விபரங்கள் கீழ்வருமாறு;

அட்டவணை 1: மாவட்ட ரீதியான மீள்க்குடியேற்றப்பட வேண்டிய வீடுகளின் எண்ணிக்கை

மாவட்டங்கள்	மீள்க்குடியேற்றவென இனம்காணப்பட்ட வீடுகள்	மாவட்டங்கள்	மீள்க்குடியேற்றவென இனம்காணப்பட்ட வீடுகள்
களுத்துறை	929	கேகாலை	824
பதுளை	6418	இரத்தினபுரி	757
நுவரெலியா	3496	மாத்தறை	591
கண்டி	1296	ஹம்பாந்தோட்டை	343
மாத்தளை	210	மொத்தம்	14,860

தற்போது களுத்துறை, இரத்தினபுரி, காலி, மாத்தறை மற்றும் ஹம்பாந்தோட்டை மாவட்டங்களில் வீடமைப்பு உதவி நிகழ்ச்சித்திட்டங்கள் மேற்கொள்ளப்பட்டு வருகிறது. இவ்வாறு தற்போது நடைமுறைப்படுத்தப்பட்டு வரும் 2017ஆம் ஆண்டிற்கான வீடமைப்பு நிகழ்ச்சித்திட்டத்தின் விபரங்கள் வருமாறு;

அட்டவணை 2: மாவட்ட ரீதியாக நிர்மாணிக்கப்பட்ட வீடுகள்

மாவட்டங்கள்	நிர்மாணிக்கப்பட்ட வீடுகள்	மாவட்டங்கள்	நிர்மாணிக்கப்பட்ட வீடுகள்
களுத்துறை	1325	மாத்தறை	525
இரத்தினபுரி	1618	ஹம்பாந்தோட்டை	81
காலி	338	மொத்தம்	3887

மண்சரிவு தணிப்பு செயற்த்திட்டத்தின் கீழ் இந்த வீடமைப்பு திட்டத்தில் உள்ளடக்கப்பட்டுள்ள வீடுகளுக்கு எவ்வித நஷ்ட ஈடுகளையும் வழங்கப்படமாட்டாது.

## 2. பின்னணி

இலங்கை அரசாங்கம் அடுத்த மூன்று ஆண்டுகளில் (தை 2019 முதல் மார்கழி 2022 வரை) 104 மில்லியன் டொலர்களை இச்செயற்த்திட்டத்திற்கு செலவிட திட்டமிட்டுள்ளது. அதில் 97 மில்லியன் டொலர்கள் மண்சரிவு தணிப்பு நடவடிக்கைகளின் வடிவமைப்பு, நிர்மாணம் மற்றும் முகாமைத்துவ செயற்பாடுகளுக்கு ஒதுக்கப்பட்டுள்ளது. இதற்கென அரசாங்கம் ஆசிய உட்கட்டமைப்பு முதலீட்டு வங்கியிடமிருந்து நிதியுதவியை எதிர்பார்த்துள்ளது. செயற்த்திட்டத்தின் பிரதான நோக்கம் உரிய தணிப்பு நடவடிக்கைகளை நடைமுறைப்படுத்துவதன் மூலம் நாட்டின் மண்சரிவு இடர் முகாமைத்துவ செயற்பாடுகளை மேம்படுத்துவதாகும். இச்செயற்த்திட்டத்தின் மூலம் 10 மாவட்டங்களில் 60 பிரதேச செயலாளர் பிரிவுகளில் இனம்காணப்பட்ட அதிக மண்சரிவு ஆபத்துள்ள பகுதிகளில் வாழும் சுமார் 12,000 மக்கள் நன்மைபெறுவர். எனினும் செயற்த்திட்டத்தை நடைமுறைப்படுத்தும் போது சமூக மட்ட பாதிப்புக்கள் உருவாகும் என்பதால் அவற்றை முற்கூட்டியே இனம்கண்டு மதிப்பீடு செய்து ஆசிய உட்கட்டமைப்பு முதலீட்டு வங்கியின் சுற்றாடல் மற்றும் சமூக சட்டகம் மற்றும் சுற்றாடல் மற்றும் சமூக நியமங்களில் குறிப்பிடப்பட்டுள்ள விடயங்களுக்கமைவாக உரிய நடவடிக்கைகள் மேற்கொள்ளப்பட

வேண்டும். இந்த சமூக முகாமைத்துவ சட்டகத்தின் நோக்கம் மண்சரிவு தணிப்பு நடவடிக்கைகள் சமூகமான முறையில் நடைமுறைப்படுத்தப்படுவதை உறுதி செய்வதாகும்.

அட்டவணை 3: மண்சரிவு தணிப்பு செயற்திட்டத்தால் கிடைக்கக்கூடிய நேரடி நன்மைகள்

குறிகாட்டிகள்	நன்மைகள்
பாதுகாக்கப்படும் குடும்பங்கள்	3000 குடும்பங்கள்
பாதுகாக்கப்படும் வீடுகள்	2700 வீடுகள்
பாதுகாக்கப்படும் சமூக உட்கட்டமைப்பு வசதிகள்	2 வைத்தியசாலைகள், 5 பாடசாலைகள், 2 மத ஸ்தலங்கள்
மண்சரிவில் இருந்து மீட்கப்படும் காணியின் விஸ்தீரணம்	4,499,100 சதுர மீட்டர்
பாதுகாக்கப்படும் போக்குவரத்து பாதையின் நீளம்	15 கி.மீ
பாதுகாக்கப்படும் புகையிரத வலையமைப்பின் நீளம்	150 கி.மீ

மூலம்: கள தகவல் சேகரிப்பு

### 3. செயற்திட்ட விபரம்

மண்சரிவு, சாய்வு பாதிப்பு மற்றும் பாறைவழிவு ஆகியன இலங்கையில் அடிக்கடி நிகழ்வதும் அதனால் மனித உயிர் மற்றும் பொருளாதார இழப்புக்கள் அதிகமாக ஏற்படுகின்றன. கடந்தகாலங்களில் பலமான சாய்வுகளை கொண்ட பிரதேசங்களாக கருதப்பட்ட பகுதிகளில் தற்போது அடிக்கடி மண்சரிவு அனர்த்தங்கள் பதிவாகின்றன. அண்மைக்காலங்களில் இடம்பெற்ற இத்தகைய அனர்த்தங்கள் காரணமாக சுமார் 1000 மனித உயிர்கள் இழக்கப்பட்டுள்ளதுடன் சுமார் 300,000 பேர் வீடுகளை இழந்துள்ளதுடன் நெடுஞ்சாலைகள், அணைக்கட்டு, புகையிரத பாதை, வைத்தியசாலைகள், பாடசாலைகள் மற்றும் ஏனைய பொது மற்றும் தனியார் கட்டிடங்கள் உள்ளிட்ட உட்கட்டமைப்பு வசதிகளும் பாதிக்கப்பட்டுள்ளன. 2017ஆம் ஆண்டு மே மாதம் இடம்பெற்ற அனர்த்தங்களில் உயிரிழந்த 219 பேரில் 176 பேர் ஆறு மாவட்டங்களில் இடம்பெற்ற மண்சரிவு சம்பவங்கள் காரணமாக உயிரிழந்தனர். இந்த செயற்திட்டத்தின் மூலம் புகையிரத பாதைகள், நெடுஞ்சாலைகள், வீதிகள், நீர் வழங்கல் மற்றும் மின்சார வலையமைப்பு மற்றும் தொலைத்தொடர்பு வலையமைப்பு ஆகியன உள்ளிட்ட பிரதான உட்கட்டமைப்பு வசதிகளுக்கு மண்சரிவினால் ஏற்படக்கூடிய பாதிப்புக்களை தணிப்பதற்கான நடவடிக்கைகள் மேற்கொள்ளப்படவுள்ளன. இந்த தணிப்பு நடவடிக்கைகள் நடைமுறைப்படுத்தப்படுவதன் மூலம் மண்சரிவு அனர்த்தங்களில் இருந்து மக்களுக்கு ஏற்படக்கூடிய பாதுப்புக்களை குறைக்க முடியும்.

இச்செயற்திட்டத்தின் கீழ் மூன்று பிரதான வகையான தணிப்பு நடவடிக்கைகள் இனம்காணப்பட்டுள்ளன

- வகை 1: சரிவிற்குள்ளாகக்கூடிய பகுதிகளின் நீர் வடிந்தோடும் முகமாக வடிகாலமைப்பு வசதிகளை மேம்படுத்தல்



- வகை 2: சாய்வுகளின் பலத்தை அதிகரிக்கும் முகமாக உரிய நடவடிக்கைகளை மேற்கொள்ளல்
- வகை 3: சாய்வுகளின் நீண்டகால ஸ்திரத்தன்மையை பேணும் முகமாக மண்சரிவு கட்டுப்பாட்டு நடவடிக்கைகளை நடைமுறைப்படுத்தல்.

### 3.1 செயற்திட்டத்தின் நோக்கங்கள் மற்றும் இலக்குகள்

முன்மொழியப்பட்ட செயற்திட்டம் நாட்டின் மண்சரிவு இடர் முகாமைத்துவ நடவடிக்கைகளுக்கு உரிய தணிப்பு நடவடிக்கைகளை அறிமுகம் செய்து அதன் மூலம் உயர் இடருள்ள பகுதிகளில் வாழும் மக்கள் மற்றும் அப்பகுதிகளில் காணப்படும் உட்கட்டமைப்பு வசதிகளின் தாக்கவிளைவை குறைப்பதை நோக்காக கொண்டுள்ளது. இந்த செயற்திட்டத்தின் இலக்குகளாவன (i) தெரிவு செய்யப்பட்ட மண்சரிவு மற்றும் ஸ்திரமற்ற சாய்வுகளை கொண்ட பகுதிகளில் தணிப்பு நடவடிக்கைகளை மேற்கொள்ளல் (ii) மண்சரிவு தணிப்பு நடவடிக்கைகளில் தேசிய கட்டிட ஆராய்ச்சி நிறுவனத்தின் இயலுமையை அதிகரித்தல் (iii) மண்சரிவு ஆபத்துள்ள பகுதிகளில் நிலப்பயன்பாடு, நிர்மாண மற்றும் அபிவிருத்தி நடவடிக்கை நெறிப்படுத்தும் பொருட்டு தேவையான ஒழுங்குவிதிகள் மற்றும் வழிகாட்டிகளை அறிமுகம் செய்தல் மற்றும் (iv) மண்சரிவு தணிப்பு நடவடிக்கைகள் தொடர்பில் மக்களின் விழிப்புணர்வை அதிகரித்தல்

### 3.2 பாதிக்கப்பட்ட பகுதிகள் மற்றும் மக்கள் தொடர்பான கண்ணோட்டம்

மண்சரிவு காரணமாக பாரிய பொருளாதார இழப்புக்கள் ஏற்படுகின்றன. மண்சரிவினால் மலைநாட்டின் நகரங்களில் காணப்படும் அதிக அடர்த்தியுடன் கூடிய மனித குடியேற்றங்கள் மற்றும் உட்கட்டமைப்பு வசதிகள் பாதிக்கப்படுவதால் அதிக பொருளாதார இழப்புக்கள் ஏற்படுகின்றன. 2016ஆம் ஆண்டில் ஏற்பட்ட மண்சரிவு காரணமாக சுமார் 50 உயிர்கள் காவுகொள்ளப்பட்டதுடன் 4000 குடும்பங்கள் பாதிக்கப்பட்டன. மேலும் குறித்த மண்சரிவு காரணமாக சுமார் 110 வீடுகள் பாதிக்கப்பட்டதுடன் விவசாயம், வியாபாரம் மற்றும் கைத்தொழில் துறைகளில் தங்கியுள்ள சுமார் ஒரு மில்லியன் மக்களின் வாழ்வாதாரமும் பாதிக்கப்பட்டது. 2017ஆம் ஆண்டு மே மாதம் நாடளாவிய ரீதியில் சுமார் 35 மண்சரிவு அனர்த்தங்கள் ஏற்பட்டன. இந்த அனர்த்தங்களின் போது 176 பேர் உயிரிழந்தனர். இவ்வாறு மண்சரிவினால் பாதிக்கப்படும் மக்களில் பெரும்பாலானோர் வறுமைக் கோட்டின் கீழ் வசிக்கின்றனர். அவர்களின் சராசரி வறுமைகோட்டு வீதம் 11.6% ஆகும். குறித்த 2017 மே மாதம் இடம்பெற்ற அனர்த்தங்களின் பின்னர் மண்சரிவு உயர் அனர்த்த பகுதிகளில் காணப்படும் சுமார் 2131 வீடுகள் மீள்குடியேற்றப்பட வேண்டுமென தேசிய கட்டிட ஆராய்ச்சி நிறுவனத்தினால் இனம்காணப்பட்டுள்ளது. நாடுமுழுவதும் சுமார் 15,000 இத்தகைய வீடுகள் மண்சரிவு ஆபத்து தேசப்படங்களை அடிப்படையாக கொண்டு இனம்காணப்பட்டுள்ளன. 2000-2010 ஆம் ஆண்டு காலப்பகுதியில் மண்சரிவினால் பாதிக்கப்பட்ட மக்கள், ஏற்பட்ட உயிரிழப்புக்கள் மற்றும் பாதிக்கப்பட்ட வீடுகள் தொடர்பான விபரங்கள் கீழுள்ள அட்டவணையில் காட்டப்பட்டுள்ளது.

ஆண்டு	பாதிக்கப்பட்ட மக்களின் எண்ணிக்கை	ஏற்பட்ட உயிரிழப்புகள்	பாதிக்கப்பட்ட வீடுகளின் எண்ணிக்கை
2000-2005	30,140	245	4450
2006-2010	59,778	106	5018

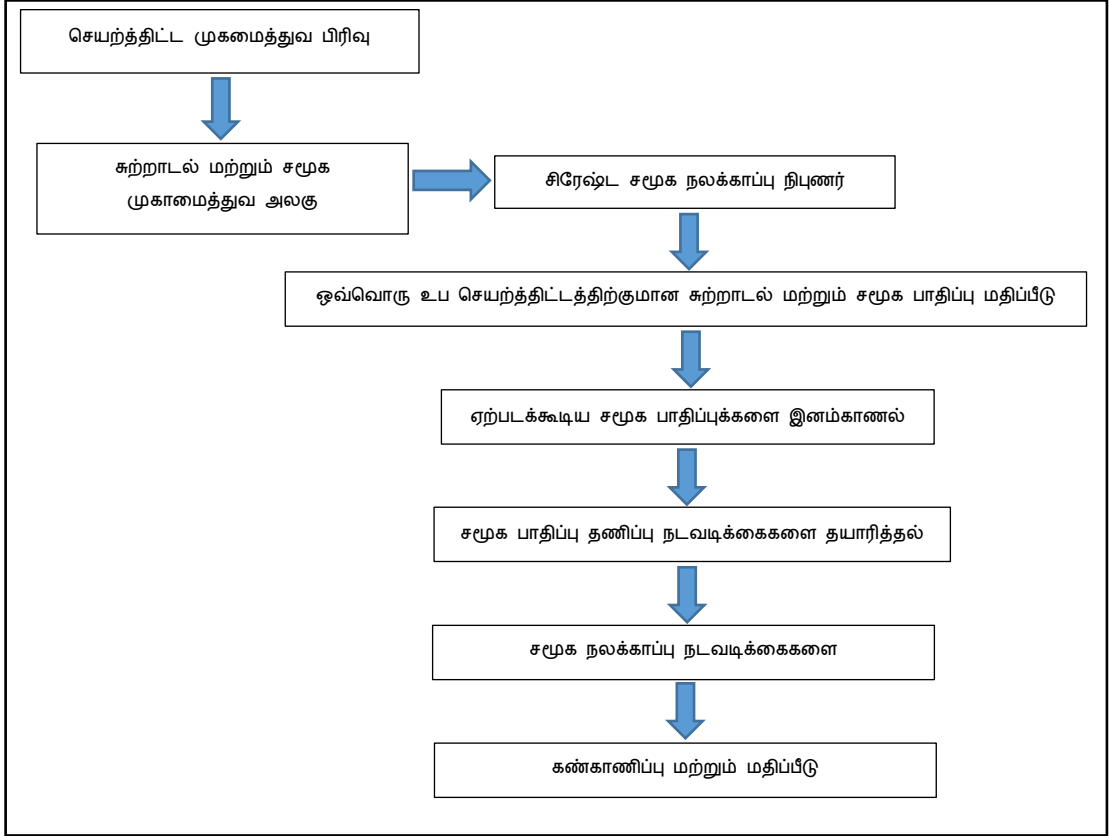
இலங்கையில் காணப்படும் குடியேற்றங்கள் நகரம். கிராமம் மற்றும் பெருந்தோட்டம் என இலங்கை தொகைமதிப்பு புள்ளிவிபரத் திணைக்களத்தினால் வகைப்படுத்தப்பட்டுள்ளன. குறித்த குடியேற்றங்களின் சமூக பொருளாதார மற்றும் அரசியல் பண்புகளை அடிப்படையாக கொண்டே இந்த வகைப்படுத்தல் மேற்கொள்ளப்பட்டுள்ளது. மேலும் குறித்த குடியேற்றங்களின் வீடமைப்பு தொடர்பான விபரங்கள், நிலப்பயன்பாடு மற்றும் குடியேற்ற நிலைமைகள் ஆகியவற்றை அறிந்துகொள்ள இவ்வகைப்படுத்தல் உதவுகிறது. இலங்கையில் மாநகர சபை மற்றும் நகர சபை ஆகியவற்றால் நிர்வகிக்கப்படும் பகுதிகள் நகரப்பகுதிகளாக கணிக்கப்படுகின்றன. 20 ஏக்கருக்கும் அதிகமான நிலப்பரப்பு மற்றும் 10இற்கு குறையாத வதிவிட தொழிலாளர்களை கொண்ட தோட்டங்கள் பெருந்தோட்டங்களாக கணிக்கப்படுகின்றன. பெருந்தோட்ட பகுதிகள் மற்றும் நகர பகுதிகளாக வகைப்படுத்தப்படாத குடியிருப்பு பகுதிகள் கிராம பகுதிகளாக வகைப்படுத்தப்பட்டுள்ளன. சராசரி குடும்பத்தின் அளவை கணிக்கும் போது வீட்டில் வசிப்பவர்களுடன் வீட்டு வேலையாட்கள் மற்றும் வாடகை குடியிருப்பாளர்கள் ஆகியோரும் உள்ளடக்கப்பட வேண்டும். இலங்கை தொகைமதிப்பு புள்ளிவிபரத்திணைக்களத்தின் புள்ளிவிபரத்தின் படி 2016ஆம் ஆண்டில் இலங்கையின் சராசரி குடும்ப அளவு 3.6 நபர்கள் ஆகும்.

#### 4. சமூக முகாமைத்துவ மற்றும் மீள்குடியேற்ற திட்டமிடல் சட்டகத்தின் நோக்கம்

சமூக முகாமைத்துவ மற்றும் மீள்குடியேற்ற திட்டமிடல் சட்டகம் இச்செயற்த்திட்டத்தை நடைமுறைப்படுத்தும் நிறுவனமான தேசிய கட்டிட ஆராய்ச்சி நிறுவனத்திற்கு செயற்த்திட்டத்தின் திட்டமிடல் மற்றும் நடைமுறைப்படுத்தல் கட்டங்களின் போது பின்பற்ற வேண்டிய நலக்காப்பு விடயங்கள் தொடர்பில் வழிகாட்டியாக விளங்குகிறது. இது சமூக நலக்காப்பு விடயங்கள் மற்றும் சமூக முகாமைத்துவ திட்டம் ஆகியவற்றிற்கான வழிகாட்டியாக காணப்படுகின்றது. இந்த சட்டகம் ஒவ்வொரு தனிப்பு நடவடிக்கைகள் மேற்கொள்ளப்படும் பகுதிகளுக்கும் சமூக பாதிப்பு மதிப்பீடு மற்றும் சுற்றாடல் மற்றும் சமூக முகாமைத்துவ திட்டம் ஆகியவற்றை தயாரிப்பதற்கான வழிகாட்டியாக காணப்படுகிறது. சுற்றாடல் மற்றும் சமூக முகாமைத்துவ திட்டத்தின் தேவைப்பாடு ஆசிய உட்கட்டமைப்பு முதலீட்டு வங்கி மற்றும் இலங்கை அரசாங்கம் ஆகியவற்றின் ஒழுங்குவிதிகளுக்கமைவான தேவைப்பாட்டை பூர்த்தி செய்கிறது. இந்த சமூக முகாமைத்துவ மற்றும் மீள்குடியேற்ற திட்டமிடல் சட்டகம் தேசிய கட்டிட ஆராய்ச்சி நிறுவனத்திற்கு இச்செயற்த்திட்டத்தின் அனைத்து கட்டங்களிலும் சுற்றாடல் மற்றும் சமூகம் சார்ந்த விடயங்களை இனம்காணல், மதிப்பிடல் மற்றும் முகாமை செய்தல்

தொடர்பாக வழிகாட்டுகிறது. சமூக முகாமைத்துவ மற்றும் மீள்கூடியேற்ற திட்டமிடல் சட்டகம் இச்செயற்த்திட்டத்தினால் பாதகமான சமூக விளைவுகள் ஏற்படுவதை தடுக்க உதவுகிறது. அத்துடன் இச்சட்டகம் நிலப்பயன்பாட்டுத்திட்டமிடல் மற்றும் முகாமைத்துவம் தொடர்பில் உரிய நிறுவனங்களை இணைக்கவும் வழிகாட்டியாக தொழிற்படுகிறது.

*முன்மொழியப்பட்டுள்ள சமூக முகாமைத்துவ சட்டகம்*



ஒவ்வொரு உப செயற்த்திட்டத்திற்குமான சுற்றாடல் மற்றும் சமூக பாதிப்பு மதிப்பீடு மூலம் செயற்த்திட்டத்தினால் மக்களுக்கு ஏற்படக்கூடிய சுற்றாடல், சமூக பொருளாதார, கலாசார மற்றும் பௌதீக ரீதியான பாதிப்புக்கள் தொடர்பில் அறிந்து கொள்ள முடியும். ஒவ்வொரு உப செயற்த்திட்டத்திற்குமான சுற்றாடல் மற்றும் சமூக பாதிப்பு மதிப்பீடு செயற்த்திட்ட முகாமைத்துவ பிரிவின் சமூக நலக்காப்பு நிபுணரினால் மேற்கொள்ளப்படும். இந்த சுற்றாடல் மற்றும் சமூக பாதிப்பு மதிப்பீடு செயற்த்திட்ட நடவடிக்கைகள் ஆரம்பமாகுமுன்னரே மேற்கொள்ளப்பட்டு உரிய தணிப்பு நடவடிக்கைகள் செயற்த்திட்டத்தின் நிர்மாண நடவடிக்கைகள் ஆரம்பமாகும் முன்னரே நடைமுறைப்படுத்தப்பட வேண்டும்.

## 5. செயற்திட்டத்தினால் ஏற்படக்கூடிய பாதகமான சமூக விளைவுகள்

மூன்று பிரதான மண்சரிவு தணிப்பு நடவடிக்கைகள் இனம்காணப்பட்டுள்ளன;

1. சரிவடையக்கூடிய பகுதிகளில் நீர் வடிந்தோடுவதற்கான வடிகாலமைப்பை மேம்படுத்தல்.
2. சாய்வின் பலத்தினை அதிகரிக்கும் பொருட்டு சாய்வின் திருத்தங்களை மேற்கொள்ளல்.
3. சாய்வின் ஸ்திரத்தன்மை நீண்டகாலம் நிலைத்திருக்கும் பொருட்டு மண்சரிவு கட்டுப்பாட்டு நடவடிக்கைகளை மேற்கொள்ளல். கட்டிடங்கள், நிலம், கட்டமைப்புக்கள், உற்பத்தி திறனுள்ள உட்கட்டமைப்பு வசதிகள் மற்றும் பயிர்கள் ஆகியவற்றுக்கு தணிப்பு நடவடிக்கைகளால் ஏற்படும் பாதிப்புக்கள் மற்றும் மண்சரிவு தணிப்பு நடவடிக்கைகள் காரணமாக தற்காலிகமாக இடம்பெயரவேண்டிய மக்களுக்கு ஏற்படக்கூடிய இழப்புக்கள் ஆகியன சமூக பாதிப்புக்கள் எனும் வகைக்குள் உள்ளடக்கப்பட வேண்டும்.

அட்டவணை 5: செயற்திட்டத்தினால் ஏற்படக்கூடிய பாதிப்புக்கள் மற்றும் இழப்புக்கள்

விபரம்	இழப்புக்களின் வகை
தனி நபர்/குடும்பங்களுக்கான இழப்பு	<ul style="list-style-type: none"> <li>▪ குடும்பங்களிடம் காணப்படும் சொத்துக்கள்</li> </ul>
நிலம்	<ul style="list-style-type: none"> <li>▪ விவசாயம் அல்லது தோட்ட நிலங்கள்</li> <li>▪ வீட்டடி நிலம்</li> <li>▪ வர்த்தக அமைப்புக்கள்</li> <li>▪ வெற்று நிலங்கள்</li> </ul>
கட்டமைப்பு	<ul style="list-style-type: none"> <li>▪ வீடுகள் மற்றும்/அல்லது வர்த்தக கட்டிடங்களின் முழுமையான பாதிப்பு</li> <li>▪ வீடுகள் மற்றும்/அல்லது வர்த்தக கட்டிடங்களின் பகுதியளவான பாதிப்பு</li> <li>▪ வாடகை அல்லது ஏனைய குடியிருப்புக்களில் இருந்து இடம்பெயர்தல்</li> <li>▪ வாடகை அல்லது ஏனைய வர்த்தக கட்டிடங்களில் இருந்து இடம்பெயர்தல்</li> </ul>
வருமானம் மற்றும் வாழ்வாதாரம்	<ul style="list-style-type: none"> <li>▪ விவசாயம் மூலமான வருமானம் (வருடாந்த மற்றும் பல்லாண்டு பலன் தரும் பயிர் மற்றும் அல்லது கால்நடை)</li> <li>▪ வீட்டு வாடகையினால் கிடைக்கப்பெற்ற வருமானம்</li> <li>▪ ஏனைய கட்டமைப்புக்களின் வாடகையினால் கிடைக்கப்பெற்ற வருமானம்</li> <li>▪ வருமான தொழில் வாய்ப்புக்கள்</li> </ul>
வழிப்பாதை இழப்பு	<ul style="list-style-type: none"> <li>▪ சமய ஸ்தலங்கள், பாடசாலைகள், வைத்தியசாலைகளுக்கான வழிப்பாதை</li> <li>▪ நடைபாதை வியாபாரிகளுக்கான வழிப்பாதை</li> <li>▪ நீர் மற்றும் மின்சார வசதி</li> </ul>
சமூக மற்றும் கலாசார இடங்கள்	<ul style="list-style-type: none"> <li>▪ பாடசாலைகள், சனசமூக நிலையங்கள், சமய சின்னங்கள்</li> <li>▪ வழிபாட்டு ஸ்தலங்கள்- தேவாலயங்கள், விகாரைகள், கோவில்கள், பள்ளிவாசல்கள்</li> <li>▪ சேமக்காலைகள்</li> <li>▪ சுற்றுச்சூழலில் இருந்து வெளியேறல்</li> <li>▪ சமூக/இனக்குழுக்களில் இருந்து வெளியேறல்</li> <li>▪ சமூக வாழ்க்கை</li> </ul>

## 6. சமூக பாதிப்புக்களை தணிப்பதற்கான கொள்கை மற்றும் வழிகாட்டி

சமூக முகாமைத்துவ மற்றும் மீள்குடியேற்ற திட்டமிடல் சட்டகம் செயற்திட்டத்தை நடைமுறைப்படுத்தும் நிறுவனங்களுக்கு திட்டமிடல், நடைமுறைப்படுத்தல் மற்றும் முகாமைப்படுத்தல் கட்டங்களின் போது சமூக நலக்காப்பு விடயங்களை உள்வாங்குவது தொடர்பில் வழிகாட்டியாக விளங்குகிறது. சமூக பாதிப்புக்களை தணிப்பதற்கான வழிகாட்டியாக ஒவ்வொரு உப செயற்திட்டத்திற்கும் தயாரிக்கப்படும் சுற்றாடல் மற்றும் சமூக பாதிப்பு மதிப்பீடு மற்றும் சுற்றாடல் மற்றும் சமூக முகாமைத்துவ திட்டம் ஆகியன காணப்படுகின்றன. சமூக பாதிப்புக்களை தணிப்பதற்கான நடவடிக்கைகளுக்கு ஏற்படக்கூடிய செலவு ஒவ்வொரு உப செயற்திட்டத்திற்குமான மொத்த செலவில் உள்ளடக்கப்பட வேண்டும். செயற்திட்டத்தால் ஏற்படக்கூடிய சமூக பாதிப்புக்களை தணிப்பதற்கென சமூக முகாமைத்துவ மற்றும் மீள்குடியேற்ற திட்டமிடல் சட்டகத்தில் குறிப்பிடப்பட்டுள்ள விடயங்கள் கீழ்வரும் கொள்கைகளை அடிப்படையாக கொண்டு தயாரிக்கப்பட்டுள்ளன;

அட்டவணை 6: சமூக பாதிப்புக்களை தணிப்பதற்கென முன்மொழியப்பட்டுள்ள கொள்கைகள் மற்றும் வழிகாட்டிகள்

கொள்கைகள்	வழிகாட்டிகள்
கொள்கை 01: தற்காலிகமாகவோ நிரந்தரமாகவோ இச்செயற்திட்டம் காரணமாக ஏற்படக்கூடிய இடப்பெயர்வுகளை தவிர்த்தல்	<ul style="list-style-type: none"> <li>மீள்குடியேற்றம்/இடப்பெயர்வு ஆகியவற்றின் அவசியம் தொடர்பில் மதிப்பீடொன்றை மேற்கொள்ளல்</li> <li>வளமான நிலங்கள், பொருளாதார சொத்துக்கள் மற்றும் கலாசார உடைமைகள் என்பவற்றிற்கு ஏற்படக்கூடிய பாதிப்புக்களை குறைப்பதற்கான தணிப்பு நடவடிக்கைகளுக்கான பொறியியல் ரீதியான வடிவமைப்புக்கள்</li> </ul>
கொள்கை 02: அவசர நிலைமைகளின் போதான வெளியேற்றம் மற்றும் தயார்நிலை திட்டமிடல்	<ul style="list-style-type: none"> <li>ஒவ்வொரு அமைவிடத்திற்குமான விசேட இடர் மதிப்பீட்டை மேற்கொள்ளல் மற்றும் இடர் மூலகங்களை இனம்காணல்</li> <li>அனர்த்த முகாமைத்துவ நிலையத்தின் உதவியுடன் அவசர நேர வெளியேற்றுகை திட்டம் மற்றும் அனர்த்த தயார்ப்படுத்தல் திட்டம் ஆகியவற்றை தயாரித்தல்</li> <li>அவசர நேர வெளியேற்றுகை மற்றும் அனர்த்த தயார்ப்படுத்தல் தொடர்பில் சமூக மட்ட விழிப்புணர்வை ஏற்படுத்தல்</li> </ul>
கொள்கை 03: பாதிப்பு மற்றும் இழப்புக்கள் தொடர்பான முகாமை மற்றும் கண்காணிப்பு	<ul style="list-style-type: none"> <li>இச்செயற்திட்டத்தின் கீழ் தயாரிக்கப்படும் பாதிக்கப்பட்ட குடும்பங்கள் தொடர்பான இடம்சார்ந்த தரவுத்தளத்தில் கீழ்வரும் தகவல்கள் உள்ளடக்கப்பட வேண்டும்; <ul style="list-style-type: none"> <li>காணி உரிமை; காணி, கட்டிடங்கள் மற்றும் கட்டமைப்புக்கள் தொடர்பில் ஏற்படக்கூடிய மீள்தகு இழப்புக்களை அடிப்படையாக கொண்டு நஷ்ட ஈடு மற்றும் தணிப்பு நடவடிக்கைகளை தீர்மானித்தல்</li> <li>குறித்த குடும்பங்களுள் வாழ்வாதாரம் மற்றும் வருமான மார்க்கங்கள்</li> </ul> </li> <li>திட்டமிடல், நடைமுறைப்படுத்தல், கண்காணிப்பு மற்றும் மதிப்பீட்டு நடவடிக்கைகளை இலகுவாகவும் பொருட்டு</li> </ul>



கொள்கைகள்	வழிகாட்டிகள்
	அனைத்து தகவலும் தரவுத்தளத்தில் பதிவேற்றப்பட வேண்டும்.
<p>கொள்கை 04: பொதுமக்களுடனான கலந்துரையாடல் மற்றும் சமூக பங்கேற்பு</p>	<ul style="list-style-type: none"> <li>• செயற்திட்ட நடவடிக்கைகள் தொடர்பான தகவலை செயற்திட்ட முன்னாய்வு கட்டத்திலேயே வெளிப்படுத்தல்</li> <li>• மீள்குடியேற்ற செயற்பாட்டுத்திட்டம் தயாரிப்பதற்கு முன்னராகவே சமூக பாதிப்பு மதிப்பீடு தொடர்பான முடிவுகளை பகிர்ந்து கொள்ளல்</li> <li>• உரிமைத்தகுதி, நஷ்ட ஈடு, கொடுப்பனவு கால அட்டவணை மற்றும் குறைதீர்க்கும் நடைமுறை ஆகியன தொடர்பில் செயற்திட்டத்தை நடைமுறைப்படுத்த முன்னரே தகவல்களை வெளிப்படுத்தி பகிர்ந்து கொள்ளல் கீழ்வருவன தொடர்பில் விசேட கவனம் செலுத்தப்பட வேண்டும்</li> <li>• செயற்திட்ட திட்ட பணிகள் மற்றும் நடைமுறைப்படுத்தப்படும் கால அட்டவணை தொடர்பில் பொதுமக்களுக்கு அறிவித்தல்</li> <li>• மக்களுடைய வசிப்பிடங்கள், வாழ்வாதாரம் ஆகியவற்றை மீளமைப்பதற்கான நடவடிக்கைகள் தொடர்பில் மக்களுடன் கலந்துரையாடுவதுடன் அவற்றின் வடிவமைப்பு மற்றும் நடைமுறைப்படுத்தல் கட்டங்களின் போதும் அவர்களின் பங்கேற்பை உறுதிப்படுத்தல்</li> <li>• பாதிக்கப்பட்ட குடும்பங்களுக்கு மீள்குடியேற்றம் மற்றும் காணி சுவீகரிப்பு தொடரில் செயற்திட்டத்தை நடைமுறைப்படுத்த முன்னரே முற்கூட்டியே அறிவிக்கப்பட வேண்டும்.</li> <li>• செயற்திட்டம் தொடர்பான தகவல் பதாதைகள் செயற்திட்ட பகுதிகள், தேசிய கட்டிட ஆராய்ச்சி நிறுவன மாவட்ட காரியாலயங்கள் மற்றும் உள்ளூராட்சி சபை அலுவலகங்களில் காட்சிப்படுத்தப்பட வேண்டும். மீள்குடியேற்றத்தை நடைமுறைப்படுத்தும் போது பதிவுசெய்யப்பட்ட சிவில் அமைப்புக்களின் உதவி பெறப்பட வேண்டும்.</li> </ul>
<p>கொள்கை 05: சமூக உள்ளடக்கத்தை உறுதி செய்தல்</p>	<ul style="list-style-type: none"> <li>• செயல்முறையில் பெண்களின் பங்கேற்பை ஊக்கப்படுத்தல்</li> <li>• முதியோர், விசேட தேவையுள்ளோர் மற்றும் பெண்கள் தலைமையிலான குடும்பங்கள் உள்ளிட்ட தாக்கவிளைவிற்குட்படக்கூடிய குழுக்கள், குடும்பங்கள் மீது செயற்திட்ட நடவடிக்கைகள் ஏற்படுத்தும் பாதிப்புக்களை இனம் காணல் மற்றும் அவற்றின் பொருட்டு அவர்களுக்கு கிடைக்க வேண்டிய நன்மைகளை உறுதிப்படுத்தல்</li> </ul>

கொள்கைகள்	வழிகாட்டிகள்
<p><b>கொள்கை 06:</b> பாதிக்கப்பட்ட குடும்பங்கள் அவர்களது வாழ்வாதாரத்தை பழைய நிலைக்கோ அல்லது அதனைவிட மேன்மையான நிலைக்கோ உயர்த்துவதற்கு உதவுதல்</p>	<ul style="list-style-type: none"> <li>• காணி மற்றும் சொத்துக்களுக்கு ஏற்படும் அனைத்து இழப்புகள் மற்றும் பாதிப்புக்களையும் மீளமைக்க கூடிய அளவிற்கு நஷ்ட ஈடு வழங்கல்</li> <li>• இழந்த அல்லது பாதிக்கப்பட்ட புகலிடங்கள்/கடைகள், ஏனைய ஏதாயினும் கட்டமைப்புக்களை மீளமைக்க பண மற்றும் மாற்று இடங்கள், கட்டிட மீளமைக்கும் செலவு உள்ளிட்டவற்றை வழங்கல்</li> <li>• வாழ்வாதார மீளமைப்பு மற்றும் சமூக அபிவிருத்திக்கு உதவுதல்</li> </ul>
<p><b>கொள்கை 07:</b> சமூக பாதிப்புக்களுக்கான தணிப்பு நடவடிக்கைகள் இலங்கையின் சட்ட மற்றும் கொள்கை ஏற்பாடுகள் மற்றும் ஆசிய உட்கட்டமைப்பு முதலீட்டு வங்கியின் நலக்காப்பு கொள்கைகள் ஆகியவற்றுடன் இணங்கி செல்லல்</p>	<p>மீள்குடியேற்ற திட்டமிடல் மற்றும் நடைமுறைப்படுத்தல் நடவடிக்கைகள் கீழ் குறிப்பிடப்பட்டுள்ளவற்றுடன் தொடர்புடைய செயற்திட்ட கொள்கைகள், தேசிய ரீதியான சட்ட ஏற்பாடுகள் மற்றும் ஆசிய உட்கட்டமைப்பு முதலீட்டு வங்கியின் சமூக நலக்காப்பு கொள்கைகளுடன் தொடர்பு பட்டிருக்க வேண்டும்;</p> <ul style="list-style-type: none"> <li>• சமூக முகாமைத்துவம்</li> <li>• பொதுமக்கள் பங்கேற்பு மற்றும் வெளிப்படுத்துகை</li> <li>• காணி உரிமை, வாழுதல், சுவீகரிப்பு மற்றும் நஷ்ட ஈடு; மற்றும்</li> <li>• உள்ளூராட்சி அதிகாரசபை, அபிவிருத்தி மற்றும் சேவை ஏற்பாடுகள்</li> </ul>
<p><b>கொள்கை 08:</b> மீள்குடியேற்றம் மேற்கொள்ளப்படும் இடங்களில் நிலைத்து நிற்கும் சுய மூகாமைத்துவத்தினை உறுதிப்படுத்துவதற்கான பொறிமுறைகளை உருவாக்குதல்</p>	<ul style="list-style-type: none"> <li>• மீள்குடியேற்ற செயல்முறையில் பங்கேற்பு திட்டமிடலை அறிமுகம் செய்து பாதிக்கப்பட்ட மக்கள், பதிவு செய்யப்பட்ட சிவில் அமைப்புக்கள் மற்றும் சமூக மட்ட நிறுவனங்கள் ஆகியவற்றுடன் கலந்துரையாடல்கள் மேற்கொள்ளப்பட்டு ஏற்படக்கூடிய பாதகமான விளைவுகள் கட்டுப்படுத்தப்பட வேண்டும்.</li> <li>• மீள்குடியேற்றப்பட்ட மக்களின் முகாமைத்துவ குழுக்களின் இயலுமை வளர்ச்சிக்கு உதவுதல்</li> <li>• குழந்தைகளுக்கான தினசரி காப்பகம், சமூக மண்டபங்கள், திறந்த வெளி, மழைநீர் வடிகால், மலசலகூட வசதிகள் உள்ளிட்ட அடிப்படை வசதிகள் மற்றும் சேவைகளை வழங்குதல்</li> </ul>

## 7. மண்சரிவு தணிப்பு நடவடிக்கைகளினால் பாதிக்கப்படும் மக்களுக்கான நஷ்டஈடு

மண்சரிவு தணிப்பு செயற்திட்டம் காரணமாக நிரந்தர மீள்குடியேற்றங்கள் குறைந்தளவிலேயே மேற்கொள்ள எதிர்பார்க்கின்ற போதும் செயற்திட்ட நடவடிக்கைகளை நடைமுறைப்படுத்துகின்ற போது தற்காலிக இடம்பெயர்வுகள் இடம்பெறலாம். செயற்திட்டத்தின் ஆரம்ப கட்டத்தில் இணைப்பு II இல் குறிப்பிடப்பட்டவாறு தணிப்பு நடவடிக்கைகள் மேற்கொள்ளப்படும் காணி உரிமையாளர்கள் மற்றும் தற்காலிகமாக இடம்பெயரும் குடும்பங்களுடன் புரிந்துணர்வு ஒப்பந்தமொன்று கைச்சாத்திடப்பட வேண்டும். கட்டிடங்கள், காணி, கட்டமைப்புக்கள், வருமானம், உற்பத்திக்கு உதவும்

உட்கட்டமைப்பு வசதிகள் மற்றும் பயிர்கள் ஆகியவற்றுக்கு செயற்திட்ட நடவடிக்கைகள் காரணமாக பாதிப்போ இழப்போ ஏற்படுமிடத்து காணி சுவீகரிப்பு சட்டத்தில் குறிப்பிடப்பட்டுள்ளவாறு அவற்றிற்கு குறித்த காலப்பகுதியில் காணப்படும் சந்தைப்பெறுமதிக்கமைவாக நஷ்ட ஈடு வழங்கப்பட வேண்டும். குறித்த நஷ்டஈட்டின் பெறுமதி அரசு விலைமதிப்பீட்டு திணைக்களத்தின் பிரதான மதிப்பீட்டாளர் அல்லது அவரது பிரதிநிதியால் தீர்மானிக்கப்படும். இவ்வாறு தீர்மானிக்கப்பட்ட பெறுமதி நஷ்ட ஈட்டு குழுவின் அனுமதியின் பின்னர் ஏற்பட்ட பாதிப்புக்களுக்கமைவாக நஷ்ட ஈடு வழங்கப்படும். நஷ்ட ஈட்டு குழுவில் கீழ்வருவோர் உறுப்பினர்களாக காணப்படுவர்;

- மேலதிக மாவட்ட செயலாளர் (காணி)- தலைவர்
- பிரதேச செயலாளர் அல்லது உதவி பிரதேச செயலாளர்
- நில அளவை திணைக்கள பணிப்பாளர் நாயகம் அல்லது அவரால் பிரேரிக்கப்படுபவர்
- பிரதம விலைமதிப்பீட்டாளர் அல்லது அவரால் பிரேரிக்கப்படுபவர்
- செயற்திட்ட பணிப்பாளர்
- செயற்திட்ட முகாமைத்துவ பிரிவின் சிரேஸ்ட சமூக நலக்காப்பு உத்தியோகத்தர்

தகுதிகாண் திட்ட அளவைகள் மற்றும் செயற்திட்ட அமைவிட பகுதியில் வசிக்கும் குடும்பங்களுக்கு கிடைக்கும் நன்மைகள் தொடர்பான விபரங்கள் உரிமைத்தகுதி அமைவுரு காட்டியில் கீழே காட்டப்பட்டுள்ளன;

அட்டவணை 7: செயற்திட்டத்தினால் பாதிக்கப்படும் மக்களுக்கான நஷ்ட ஈடு தொடர்பான உரிமைத்தகுதி அமைவுரு

இல.	இழப்பின் தன்மை	பாதிக்கப்பட்டோர் தொடர்பான விளக்கம்	உரிமைத்தகுதி	விபரம்
1. கட்டமைப்புக்கள் அற்ற தனியார் காணி (செயற்திட்டத்திற்கென சுவீகரிக்கப்பட வேண்டியது)				
1.1	செயற்திட்ட நடவடிக்கைகளினால் காணிகள் இழக்கப்படல்	சட்டத்தின் படியான காணி தொடர்பான சட்ட ரீதியான உரிமையாளர்கள் /பாதிக்கப்பட்ட தரப்பினர்	மீளமைக்கும் செலவிற்கான நஷ்ட ஈடு	1.1.1 குறித்த காலப்பகுதியில் காணப்படும் சந்தை பெறுமதிக்கமைவாக பாதிக்கப்படும் காணிக்கு நஷ்ட ஈடு வழங்குதல் 1.1.2 பயிர்களின் அறுவடை மேற்கொள்ளுமாறு மூன்று மாதகால முன்னறிவிப்பு விடுத்தல் அல்லது பயிர்களுக்கான இழப்பு தொடர்பில் நஷ்ட ஈடு வழங்குதல் 1.1.3 பாதிக்கப்பட்ட மரங்களுக்கென குறித்த காலப்பகுதியின் சந்தை விலையில் நஷ்ட ஈடு வழங்கல் 1.1.4 பொருளாதார பாவனைக்கு பயன்படாத காணியின் எஞ்சிய பகுதிக்கு நஷ்ட ஈடு வழங்குதல்

இல.	இழப்பின் தன்மை	பாதிக்கப்பட்டோர் தொடர்பான விளக்கம்	உரிமைத்தகுதி	விபரம்
1.2	நிலவார உரிமை/இலாபகர குடியிருக்கைகளின் இழப்பு	பதிவு செய்யப்பட்ட குடியிருப்பாளர், குத்தகையாளர் மற்றும் உரிமை மூலமற்றோர்	பயிர்கள் அல்லது வருமான இழப்புக்களுக்கான நஷ்ட ஈடு	1.2.1 காணிகளுக்கு நஷ்ட ஈடு வழங்கப்படமாட்டாது 1.2.2 நில குத்தகையாளரால் பயிர்களை அழிவிலிருந்து பாதுகாக்க மூன்று மாதகால அறிவிப்பு வழங்கல் அல்லது பயிரிழப்பிற்கு பண ரீதியிலான நஷ்ட ஈடு வழங்குதல் 1.2.3 காணியின் ஒரு பகுதி இழக்கப்படுமாயின் அதற்கு ஆறுமாதகால வாடகை பணமாக வழங்கப்பட வேண்டும்.
<b>2. வர்த்தக காணி மற்றும் கட்டமைப்புகள்</b>				
2.1	வர்த்தக சொத்துக்களின் நிரந்தர மற்றும் முழுமையான இழப்பு	பதிவு செய்யப்பட்ட வர்த்தக நிலையங்களின் உரிமையாளர்கள் தொழில்வாய்ப்புக்களை இழக்கும் ஊழியர்கள்	சந்தைப்பெறுமதிக்கமைவான நஷ்ட ஈடு	3.1.1 பாதிக்கப்பட்ட காணிகளுக்கு நடைமுறை சந்தை விலையில் நஷ்ட ஈடு வழங்கல் 3.1.2 2008ஆம் ஆண்டு காணி சுவீகரிப்பு ஒழுங்குவிதிகளின் பிரகாரம் போக்குவரத்து கொடுப்பனவு வழங்கல் 3.1.3 2008ஆம் ஆண்டு காணி சுவீகரிப்பு ஒழுங்குவிதிகளின் படி மாற்று இடங்களுக்கு மாறும் போது வாடகை இடங்களுக்கென ஆறு மாத வாடகை பணமாக வழங்கப்பட வேண்டும் 3.1.4 வர்த்தக நிலையங்களை மீளமைப்பதற்கு மூன்று ஆண்டுகளில் தாக்கல் செய்யப்பட்ட வருமான வரி அல்லது விற்பனை வரி ஆவணங்களின் அடிப்படையில் வருடாந்த சராசரி இலாபம் கணிக்கப்பட்டு அதனடிப்படையில் ஆறு மாதங்களுக்கான தொகை அல்லது 2008 ஆம் ஆண்டு காணி சுவீகரிப்பு ஒழுங்குவிதிகளில் குறிப்பிடப்பட்டுள்ள தொகை ஆகியவற்றில் எது அதிகமோ அது வழங்கப்பட வேண்டும் 3.1.5 வேலையை இழக்கும் தொழிலாளிக்கு ஆறு மாதகால சம்பளம் வழங்கப்பட வேண்டும்.
<b>3. வாழ்வாதார இழப்பு</b>				

இல.	இழப்பின் தன்மை	பாதிக்கப்பட்டோர் தொடர்பான விளக்கம்	உரிமைத்தகுதி	விபரம்
3.1	தற்காலிக இடப்பெயர்வு காரணமாக ஏற்படக்கூடிய வாழ்வாதார இழப்பு	தாக்கவிளைவிற் குட்படக்கூடிய அல்லது பெண்களை தலைமையாக கொண்ட குடும்பங்களுக்கு தற்காலிக இடப்பெயர்வு காரணமாக ஏற்படக்கூடிய வருமான இழப்பு	புனருத்தாரண உதவி மீளெளம் தன்மை	4.1.5 வர்த்தக நிலையங்களை மீளமைப்பதற்கு மூன்று ஆண்டுகளில் தாக்கல் செய்யப்பட்ட வருமான வரி அல்லது விற்பனை வரி ஆவணங்களின் அடிப்படையில் வருடாந்த சராசரி இலாபம் கணிக்கப்பட்டு அதனடிப்படையில் ஆறு மாதங்களுக்கான தொகை அல்லது 2008 ஆம் ஆண்டு காணி சுவீகரிப்பு ஒழுங்குவிதிகளில் குறிப்பிடப்பட்டுள்ள தொகை ஆகியவற்றில் எது அதிகமோ அது வழங்கப்பட வேண்டும்.
<b>4. தற்காலிக பாதிப்புக்கள்</b>				
4.1	நிர்மாண நடவடிக்கைகள் காரணமாக தற்காலிகமாக ஏற்படக்கூடிய பாதிப்புக்கள் (வழிப்பாதை இழப்பு, சொத்துக்கள் அல்லது காணி இழப்பு, அசையுந்தன் மையில் ஏற்படும் பாதிப்பு	குடும்பங்கள்/வர்த்தக நிலையங்கள்	தணிப்பு நடவடிக்கைகள்	5.1.1 வேலை கால அட்டவணை, தற்காலிகமாக ஏற்படக்கூடிய பாதிப்புக்கள், சமீக்கைகள், பாதுகாப்பு ஆலோசனை மற்றும் தணிப்பு நடவடிக்கைகள், அலுவலக பொறுப்பதிகாரியின் தொடர்பிலக்கங்கள் மற்றும் குறைதீர்க்கும் பொறிமுறை தொடர்பான விபரங்கள் ஆகியன பொதுமக்களுக்கு தெரிய கூடிய வகையில் அறிவிக்கப்பட வேண்டும் 5.1.2 நகரும் தன்மையை உறுதி செய்யும் வகையில் வாகன நெருக்கடியை குறைப்பதற்கான நடவடிக்கைகள் 5.1.3 வர்த்தக நடவடிக்கைகளை தொடர்ந்து மேற்கொள்ள விசேட நடவடிக்கைகளை மேற்கொள்ளல் 5.1.4 வியாபார ஸ்தானங்களுக்கான வாகன வழிப்பாதை முழுமையாக தடைப்படுமானால் பாதிக்கப்பட்ட தரப்பினர் மற்றும் குறைதீர்க்கும் குழு ஆகியோரால் இணங்கப்பட்ட தொகை நஷ்ட ஈடாக குறித்த வழிப்பாதை ஒப்பந்தக்காரரால் மீளமைக்கப்படும் வரை வழங்கப்பட வேண்டும். பாதசாரிகளுக்கான வழிப்பாதை தடைப்படும் பட்சத்தில் ஒப்பந்தக்காரரால் மாற்று தற்காலிக வழிப்பாதை வழங்கப்பட வேண்டும். 5.1.5 ஒப்பந்த விதிகளுக்கமைவாக இயந்திரங்களை உரியவாறு



இல.	இழப்பின் தன்மை	பாதிக்கப்பட்டோர் தொடர்பான விளக்கம்	உரிமைத்தகுதி	விபரம்
				<p>நகர்த்தாத பட்சத்தில் கட்டிடங்கள் மற்றும் காணிகளுக்கு ஏற்படும் இழப்புகளுக்கு ஒப்பந்தக்காரரால் நஷ்ட ஈடு வழங்கப்பட வேண்டும்.</p> <p>5.1.6 தற்காலிகமாக பயன்படுத்தப்படும் காணிகளுக்கு மேலதிகமாக தேவையான பாதையுரிமைக்கு குறித்த காணிகளின் உரிமையாளர் மற்றும் ஒப்பந்தக்காரர் இடையே ஒப்பந்தம் மேற்கொள்ளப்பட வேண்டும்.</p> <p>அத்துடன் நிர்மாண கூடாரங்கள் செயற்திட்டத்தை நடைமுறைப்படுத்தும் நிறுவனங்களின் ஆலோசனையுடன் அமைக்கப்பட வேண்டும்.</p> <p>5.1.7 ஒலிக்கட்டுப்பாடு, தூசு கட்டுப்பாடு, முதலுதவி வசதிகள் உள்ளிட்ட தேவையான சுகாதார மற்றும் பாதுகாப்பு நடவடிக்கைகள் மேற்கொள்ளப்பட வேண்டும்.</p> <p>5.1.8 பொதுமக்கள் மற்றும் வாகனங்களின் நகரும் தன்மையை அதிகரிக்கும் பொருட்டு உரிய வாகன நெருக்கடி முகாமைத்துவ திட்டம் நடைமுறைப்படுத்தப்பட வேண்டும்.</p> <p>5.1.9 ஆண்கள் மற்றும் பெண்களுக்கான உரிய வேதனதம் உறுதிப்படுத்தப்படுவதுடன் சிறுவர்களை வேலைக்கமர்த்துவது தடை செய்யப்பட வேண்டும்.</p> <p>5.1.10 திடீரென ஏற்படக்கூடிய பாதிப்புகளை கட்டுப்படுத்த நடவடிக்கைகள் மேற்கொள்ளப்பட வேண்டும்</p>

மூலம்: 1950ஆம் ஆண்டு 9ஆம் இலக்க காணி சுவீகரிப்பு சட்டம்

## 8. சட்ட ஏற்பாடுகள்

இச்செயற்திட்டத்தின் கீழ் இடம்பெறும் அனைத்து நடவடிக்கைகளும் இலங்கை அரசாங்கத்தின் சட்டங்கள், ஒழுங்குவிதிகள் மற்றும் அறிவிப்புக்களுக்கமைவாக இடம்பெற வேண்டும். செயற்திட்ட முகாமைத்துவ பிரிவு மற்றும் செயற்திட்டத்தை அமுல்படுத்தும் நிறுவனங்கள் ஆகியன செயற்திட்ட நடவடிக்கைகள் நாட்டின் சட்ட ஏற்பாடுகளுக்கமைவாக இருப்பதை உறுதி செய்ய வேண்டும். இப்பகுதியில் தேசிய

ரீதியான கொள்கைகள், ஒழுங்குவிதிகள் மற்றும் திட்டமிடல் கொள்கைகள் தொடர்பாக ஆராயப்படுகிறது.

a) 2005ஆம் ஆண்டு 13ஆம் இலக்க இலங்கை அனர்த்த முகாமைத்துவ சட்டம்

2005ஆம் ஆண்டின் 13ஆம் இலக்க இலங்கை அனர்த்த முகாமைத்துவ சட்டம் நாட்டில் அனர்த்த இடர் முகாமைத்துவம் தொடர்பில் நிறுவன கட்டமைப்பை ஏற்படுத்தும் நோக்கில் உருவாக்கப்பட்டது. அனர்த்த முகாமைத்துவத்திற்கான தேசிய சபை இச்சட்டத்தின் கீழ் உருவாக்கப்பட்டது. இச்சட்டம் அனர்த்த முகாமைத்துவத்திற்கான தேசிய சபையின் சிபாரிசின் மூலம் நாட்டில் அவசர நிலைமைகளின் போது அனர்த்த நிலையை பிரகடனப்படுத்த ஜனாதிபதிக்கு அதிகாரமளிக்கிறது. இலங்கை அனர்த்த முகாமைத்துவ சட்டம் அனர்த்த முகாமைத்துவத்திற்கான தேசிய சபைக்கு (i) அனர்த்தங்களை தடுப்பதற்கு மற்றும் தணிப்பதற்கு, நிவாரணம் வழங்கல், புனருத்தாரணம் மற்றும் மீள்நிர்மாணம் ஆகியவற்றுக்கு அவசியமான நிகழ்ச்சித்திட்டங்களை ஆரம்பித்தல் (ii) ஏனைய நிறுவனங்களுடன் இணைந்து ஆபத்து, தாக்கவிளைவு மற்றும் இடர் குறைப்பு ஆய்வுகளை மேற்கொள்வதுடன் செயற்பாட்டு திட்டங்களை நடைமுறைப்படுத்தல். மேலும் தேசிய அனர்த்த முகாமைத்துவ கொள்கை இலங்கை தேசிய அரசின் அனர்த்த முகாமைத்துவத்திற்கான பிரதான வழிகாட்டியாக விளங்குகிறது. அத்துடன் நாட்டின் நிலப்பயன்பாடு, கட்டாய மீள்குடியேற்றம் மற்றும் புனருத்தாரண செயற்பாடுகள் ஆகியன இக்கொள்கைக்கு அவசியமான அடிப்படையில் இணங்கி காணப்பட வேண்டும் எனவும் வலியுறுத்தப்பட்டுள்ளது. அத்துடன் 2005ஆம் ஆண்டின் 13ஆம் இலக்க இலங்கை அனர்த்த முகாமைத்துவ சட்டத்தில் செயற்திட்டங்கள் நடைமுறைப்படுத்தப்படும் இடங்களில் அனர்த்த நிலையை பிரகடனப்படுத்தி உரிய நிறுவனங்களுக்கு செயற்திட்டத்தை நடைமுறைப்படுத்த வழங்க முடியும்.

b) 1950ஆம் ஆண்டு 9ஆம் இலக்க காணி சுவீகரிப்பு சட்டம் மற்றும் 2008ஆம் ஆண்டு

**காணி சுவீகரிப்பு ஒழுங்குவிதி**

காணி சுவீகரிப்பு சட்டத்தின் கீழ் தனியார் காணிகளை அரசு செயற்திட்டங்கள் மற்றும் அபிவிருத்தி நடவடிக்கைகள் உள்ளிட்ட பொது நடவடிக்கைகளுக்காக சுவீகரிக்கும் அதிகாரம் காணப்படுகிறது. காணி சுவீகரிப்பு சட்டத்தில் இறுதியாக 1986ஆம் ஆண்டில் திருத்தம் மேற்கொள்ளப்பட்டது. 2008ஆம் ஆண்டின் காணி சுவீகரிப்பு ஒழுங்குவிதிகள் காணி சுவீகரிப்பிற்கான சட்டகத்தை வழங்குகிறது. இதன் மூலம் காணி சுவீகரிப்பு சட்ட ஏற்பாடுகள் தவிர வேறு எவ்வித முறைகளிலும் எவரும் காணிகளை இழப்பது தடைசெய்யப்படுகிறது. இச்சட்டம் தேவையற்ற ரீதியில் காணி சுவீகரிப்பை ஊக்குவிக்கவில்லை. மண்சரிவு தணிப்பு செயற்திட்டத்தின் கீழ் இயன்றளவு காணி சுவீகரிப்பு குறைக்கப்படுவதுடன் செயற்திட்டத்தால் ஏற்படக்கூடிய மீள்குடியேற்ற நடவடிக்கைகளை குறைக்கவும் எதிர்பார்க்கப்படுகிறது.

### c) தேசிய கட்டாய மீள்குடியேற்ற கொள்கை

இந்த கொள்கை வழிகாட்டி அபிவிருத்தி நடவடிக்கைகள் காரணமாக ஏற்படக்கூடிய கட்டாய மீள்குடியேற்ற நடவடிக்கைகளுக்கான திட்டமிடல் மற்றும் நடைமுறைப்படுத்தல் செயற்பாடுகளுக்கு வழிகாட்டியாக விளங்குகிறது. இதன் மூலம் மக்களுக்கு ஏற்படும் பாதிப்புக்களை குறைக்க எதிர்பார்க்கப்படுகிறது. முன்னைய மீள்குடியேற்ற நிகழ்ச்சித்திட்டங்களில் மக்களின் சமூக பொருளாதார தேவைகள் உரிய முறையில் உள்வாங்கப்படாமையால் அவை பெரும்பாலும் வெற்றியளிக்கவில்லை. 2001ஆம் ஆண்டிற்கான தேசிய கட்டாய மீள்குடியேற்ற கொள்கையில் தேசிய ரீதியான கட்டாய மீள்குடியேற்ற நிகழ்ச்சித்திட்டங்களில் பின்பற்ற வேண்டிய 13 கொள்கைவிடயங்கள் குறிப்பிடப்பட்டுள்ளன. அவையாவன;

1. உரிய மாற்றீடுகளை இனம் காண்பதன் மூலம் கட்டாய மீள்குடியேற்றத்திற்கான அவசியம் தவிர்க்கப்படவோ அல்லது குறைக்கப்படவோ வேண்டும்.
2. மீள்குடியேற்றத்திற்கென தெரிவு செய்யப்பட்ட மக்கள் மீளவும் தமது வாழ்க்கையை உருவாக்கி கொள்ளவும் மேம்படுத்தவும் உரிய உதவிகள் வழங்கப்பட வேண்டும்.
3. பால் சமத்துவம் செயல்முறையின் அனைத்து கட்டங்களிலும் உறுதி செய்யப்பட வேண்டும்.
4. மீள்குடியேற்றத்திற்கென தெரிவு செய்யப்பட்ட மக்கள் செயற்திட்டத்தின் அனைத்து கட்டங்களிலும் முக்கிய தீர்மானங்களை மேற்கொள்ளும் போதும் இணைத்து கொள்ளப்பட வேண்டும்.
5. சுவீகரிக்கப்பட்ட காணிக்கு பதிலீடான காணி அல்லது பண ரீதியான நஷ்ட ஈடு வழங்கப்பட வேண்டும்.
6. நஷ்ட ஈடு வழங்கும் போது காணி, கட்டிடங்கள் மற்றும் ஏனைய சொத்துக்கள் மற்றும் வாழ்வாதாரம் ஆகியவற்றின் இழப்பிற்கேற்ப முழுமையான பதிலீடு செலவு வழங்கப்பட வேண்டும்.
7. மாகாண மற்றும் உள்ளூராட்சி சபைகள் செயற்திட்டத்தின் திட்டமிடல் மற்றும் நடைமுறைப்படுத்தல் கட்டங்களில் பங்கேற்க வேண்டும்.
8. மீள்குடியேற்றப்பட்ட மக்கள் குறித்த இடங்களின் சுதேச மக்களுடன் இணைந்து செயற்படுவது தொடர்பில் உரிய பொறிமுறைகள் வகுக்கப்பட வேண்டும்.
9. மீள்குடியேற்றப்பட்ட மக்களுக்கான சமூக மற்றும் பொருளாதார உட்கட்டமைப்பு வசதிகள் வழங்கப்பட வேண்டும்.
10. மீள்குடியேற்ற நடவடிக்கைகள் அபிவிருத்தி நடவடிக்கைகளாக கருதப்பட்டு மீள்குடியேற்றப்பட்ட மக்களின் சமூக பொருளாதார விருத்தி உறுதி செய்யப்பட வேண்டும்.
11. சுவீகரிக்கப்பட்ட காணிகளுக்கான சட்ட ரீதியான உரிமை அற்றவர்கள் தமது வாழ்வை மீளமைக்க கூடிய அளவிற்கு நியாயமான நஷ்ட ஈட்டினை பெறும் தகுதி பெறுகின்றனர்.
12. மீள்குடியேற்றப்பட்ட மக்களில் காணப்படும் தாக்கவிளைவிற்குட்படக்கூடிய மக்கள் இனம் காணப்பட்டு அவர்களது வாழ்க்கை தரத்தை உயர்த்த விசேட கவனம் செலுத்தப்பட வேண்டும்.

13. மொத்த நஷ்ட ஈட்டு மற்றும் மீள்குடியேற்ற செலவுகள் குறித்த செயற்திட்டத்தை நடைமுறைப்படுத்தும் நிறுவனங்களால் ஏற்றுக்கொள்ளப்பட வேண்டும்.

**d) 1978ஆம் ஆண்டு 41ஆம் இலக்க நகர அபிவிருத்தி அதிகாரசபை**

1978ஆம் ஆண்டு 41ஆம் இலக்க நகர அபிவிருத்தி அதிகாரசபை சட்டம் ஒருங்கிணைந்த நகர அபிவிருத்தி மற்றும் முதலீட்டை நாட்டில் ஊக்குவிப்பதற்காக தயாரிக்கப்பட்டு நாடாளுமன்றத்தால் அங்கீகரிக்கப்பட்டது. இச்சட்டத்தின் விசேட நோக்கங்களாக நகர பகுதிகள் மற்றும் நகர பகுதிகளாக விடய அமைச்சரினால் நகர அபிவிருத்தி பகுதியாக நிர்ணயிக்கப்பட்ட பகுதிகளில் பொருளாதார, சமூக மற்றும் பௌதீக அபிவிருத்தி நடவடிக்கைகளின் ஒருங்கிணைந்த திட்டமிடல் மற்றும் நடைமுறைப்படுத்தல் செயற்பாடுகளை மேற்கொள்வது காணப்படுகின்றது. இச்சட்டத்தின் கீழ் குறித்த பகுதிகளுக்கான அபிவிருத்தி திட்டங்களை தயாரிப்பது நகர அபிவிருத்தி அதிகாரசபையின் பொறுப்பாகும். அத்துடன் அபிவிருத்தி திட்டங்களுக்கு மேலதிகமாக குறித்த பகுதிகளுக்கான அபிவிருத்தி ஒழுங்குவிதிகளும் நகர அபிவிருத்தி அதிகாரசபையினால் தயாரிக்கப்படுகிறது. இதன் மூலம் குறித்த பகுதிகளின் இயற்கை வளங்கள் மற்றும் சுற்றாடல் தரத்தை பேணுவது அதன் நோக்கமாகும். மேலும் மேலும் நகர நிலப்பயன்பாட்டு கொள்கைகள் மற்றும் சுற்றாடல் நியமங்கள் மற்றும் அவற்றை அமுல்படுத்துவதற்கான முறைகள் ஆகியனவும் நகர அபிவிருத்தி அதிகாரசபையினால் தயாரிக்கப்படுகிறது.

1982ஆம் ஆண்டு 4ஆம் இலக்க நகர அபிவிருத்தி அதிகாரசபை திருத்த சட்ட பிரகாரம் நகர அபிவிருத்தி பகுதிகளில் மேற்கொள்ளப்படும் எந்தவொரு அபிவிருத்தி நடவடிக்கைகளுக்கும் நகர அபிவிருத்தி அதிகாரசபையின் அனுமதி பெறப்பட வேண்டும். நகர அபிவிருத்தி அதிகாரசபை குறித்த அனுமதி வழங்கும் பொறுப்பினை உரிய உள்ளூராட்சி சபைகளுக்கு வழங்கியுள்ளது. குறித்த அனுமதி வழங்கும் பொறிமுறையை நெறிப்படுத்தும் பொருட்டு உள்ளூராட்சி சபைகளில் திட்டமிடல் குழு உருவாக்கப்பட்டுள்ளது. எனவே நகர பகுதிகளில் நடைமுறைப்படுத்தப்படும் மண்சரிவு தணிப்பு நடவடிக்கைகள் நகர அபிவிருத்தி அதிகாரசபையின் அனுமதி பெறப்பட வேண்டும்.

**e) 1947ஆம் ஆண்டு 29ஆம் இலக்க மாநகர சபை கட்டளைச் சட்டம் மற்றும் 1939ஆம் ஆண்டு 61ஆம் இலக்க நகர சபை கட்டளைச்சட்டம்**

உள்ளூராட்சி சபைகளுக்கான அதிகாரங்கள் உரிய கட்டளைச்சட்டங்கள் மூலம் கிடைக்கின்றன. குறித்த கட்டளைச்சட்டங்களில் பொது சுகாதாரம், பொது சேவைகள் மற்றும் பொது வீதிகள் ஆகியவற்றை மேம்படுத்தி பாதுகாப்பதன் மூலம் அவர்களின் நிர்வாக பகுதிகளுக்குள் வாழும் பொதுமக்களின் சௌகரியம், வசதி மற்றும் நலன் புரி ஆகியவற்றை உறுதிப்படுத்துவதாகும். உள்ளூராட்சி சபை சட்டங்களின் படி புதிய நிர்மாணங்கள் அல்லது தற்போதைய கட்டிடங்களில் திருத்தத்தை மேற்கொள்ளும் போது குறித்த உள்ளூராட்சி சபைகளின் அனுமதியை பெற்றுக்கொள்ள வேண்டும். அனைத்து மாநகர மற்றும் நகர சபை பகுதிகள் நகர அபிவிருத்தி அதிகாரசபை சட்டத்தில் நகர பிரதேசங்களாக பிரகடனப்படுத்தப்பட்டுள்ளதுடன் அவற்றின் நிர்வாக எல்லைக்குள் புதிய அபிவிருத்தி நடவடிக்கைகளை மேற்கொள்வதற்கு குறித்த உள்ளூராட்சி சபையின் மேயர்

அல்லது தலைவரின் அனுமதியை பெற்றுக்கொள்ள வேண்டும். மேலும் நகர அபிவிருத்தி அதிகாரசபை சட்டத்தின் கீழ் சில பிரதேச சபை பகுதிகளும் நகர அபிவிருத்தி பகுதிகளாக பிரகடனப்படுத்தப்பட்டுள்ளன. எனவே குறித்த பகுதிகளிலும் புதிய அபிவிருத்தி நடவடிக்கைகளை மேற்கொள்வதற்கு பிரதேச சபை தலைவரின் அனுமதி பெற்றுக்கொள்ள வேண்டுமென்பது கட்டாயமானதாகும்.

உள்ளூராட்சி சபைகளுக்கான தேசிய கொள்கையில் பிராந்திய அபிவிருத்தி குறித்த உள்ளூராட்சி சபைகளின் பங்களிப்புடன் மேற்கொள்ளப்பட வேண்டும் என தெரிவிக்கப்பட்டுள்ளது. இக்கொள்கை தேசிய பௌதீக திட்டமிடல் சட்டம் உரிய முறையில் அமுல்படுத்தப்படுவதையும் உறுதி செய்கிறது. இக்கொள்கை ஊடாக உள்ளூராட்சி சபைகளின் செயற்பாட்டுப்பரப்பு தமது நிர்வாக எல்லைக்கு பொறுப்பான திட்டமிடல் அதிகாரசபை என்பதற்கு அப்பால் மனித அபிவிருத்திக்கும் பொறுப்பான நிறுவனங்களாக மாற்றியுள்ளது. மண்சரிவு தணிப்பு நடவடிக்கைகளை மேற்கொள்வதற்கு முன்னர் அப்பிரதேசங்களுக்குரிய உள்ளூராட்சி சபைகளின் அனுமதி பெறப்பட வேண்டியது அவசியமாகும்.

மண்சரிவால் ஏற்படக்கூடிய பாதிப்புக்களை குறைப்பதற்காகவும் உயிர் மற்றும் சொத்துக்களுக்கு பலமற்ற சாய்வுகளால் ஏற்படக்கூடிய பாதிப்புக்களை குறைப்பதற்காகவும் சாய்வு பகுதிகளில் நிர்மாண நடவடிக்கைகளை மேற்கொள்ளும் போது சில கட்டுப்பாடுகள் அமுல்படுத்தப்பட்டுள்ளன. அதனடிப்படையில் மண்சரிவு அபாயமுள்ள பதுளை, காலி, ஹம்பாந்தோட்டை, மாத்தறை, கண்டி, நுவரெலியா, மாத்தளை, இரத்தினபுரி, கேகாலை மற்றும் களுத்துறை ஆகிய மாவட்டங்களில் சாய்வு பகுதிகளில் நிர்மாண நடவடிக்கைகளை மேற்கொள்ளும் போது தேசிய கட்டிட ஆராய்ச்சி நிறுவனத்தின் அனுமதியை பெறவேண்டியது கட்டாயமாகும்.

## 9. கலந்துரையாடல் மற்றும் பங்குதாரர் பங்கேற்பு

செயற்த்திட்டத்தின் வடிவமைப்பு மற்றும் நடைமுறைப்படுத்தப்படும் கட்டடங்களின் போது பாதிக்கப்பட்ட மக்களுடன் மேற்கொள்ளப்படும் கலந்துரையாடலே பங்கேறெள செயன்முறையின் ஆரம்பமாகும். செயற்த்திட்டத்தின் திட்டமிடல் கட்டத்தில் இருந்தே மக்களுக்கு சரியான தகவலை வழங்குவது செயற்த்திட்டம் தொடர்பில் மக்களுக்கு ஏற்படக்கூடிய தப்பிப்பிராயங்களை தடுக்க உதவும். அத்துடன் பொதுமக்களுக்கும் பங்குதாரர்களுக்கும் இடையிலான நல்லுறவையும் கட்டியெழுப்ப முடியும். கலந்துரையாடலின் மூலம் தகவலை பகிர்ந்து கொள்ளல், பின்னூட்டல்களுக்கு செவிமெடுத்தல், தீர்மானமெடுத்தல் தொடர்பான கலந்துரையாடல்களில் பங்கேற்க செய்தல் மற்றும் நடைமுறைப்படுத்தப்படும் செயன்முறையில் மக்களின் பங்கேற்பை உறுதி செய்தல் ஆகிய நோக்கங்களை எட்ட முடியும். கலந்துரையாடல்கள் பொதுக்கூட்டங்கள், குடும்ப மட்ட ஆய்வுகள், சிறு குழுக்கூட்டங்கள் மற்றும் நேரடி கலந்துரையாடல்கள் போன்ற வடிவங்களில் மேற்கொள்ளப்படலாம்.



## 9.1 பங்குதாரர் பகுப்பாய்வு

செயற்த்திட்டத்துடன் நேரடியாக தொடர்புபடக்கூடியோரே பங்குதாரர் எனப்படுவர். எனவே செயற்த்திட்டமொன்றுடன் தொடர்புபடக்கூடிய பங்குதாரர்களை செயற்த்திட்டத்தின் ஆரம்ப கட்டத்திலேயே இனம்கண்டுகொள்ள வேண்டியது அவசியமாகும்.

இச்செயற்த்திட்டத்திற்கான பிரதான பங்குதாரர்களாக பாதிக்கப்பட்ட மக்கள், செயற்த்திட்ட பயனாளிகள், சுதேச மக்கள், வீதி அபிவிருத்தி அதிகாரசபை, இலங்கை புகையிரத திணைக்களம், மாவட்ட மற்றும் பிரதேச செயலாளர்கள், சமய தலைவர்கள், வலய கல்வி திணைக்களம் மற்றும் முக்கியமாக நீர்ப்பாசனம் மற்றும் நீர் வளங்கள் மற்றும் அனர்த்த முகாமைத்துவ அமைச்சு மற்றும் நிதி அமைச்சு ஆகியன காணப்படுகின்றன.

செயற்த்திட்டத்தில் இரண்டாம் நிலை பங்குதாரர்களாக மாகாண மற்றும் உள்ளூராட்சி சபைகள், நகர அபிவிருத்தி அதிகாரசபை, அரசியல் பிரதிநிதிகள், கொள்கை வகுப்பாளர்கள், ஆலோசனை குழு, பதிவு செய்யப்பட்ட சிவில் சமூக நிறுவனங்கள் மற்றும் ஏனைய தனியார் மற்றும் பொதுத்துறை நிறுவனங்கள் கருதப்படும்.

அடுத்த கட்டமாக பங்குதாரர்களின் விபரங்கள் தயாரிக்கப்பட வேண்டும். குறித்த பட்டியலில் சிவில் சமூக அமைப்புகள் மற்றும் செயற்த்திட்டத்தில் சாதகமான முடிவுகளை எட்ட உதவக்கூடிய தரப்பினரும் உள்ளடக்கப்பட வேண்டும். பங்குதாரர்களுடன் இடம்பெறும் கலந்துரையாடல் மற்றும் பங்கேற்றல் செயல்முறைகள் சரியான முறையில் திட்டமிடப்பட்டு சரியான தகவல் பரிமாறப்பட வேண்டும்.

## 9.2 பங்குதாரர்களுடனான கலந்துரையாடல் மற்றும் பங்கேற்பு

பாதிக்கப்பட்ட மக்களுக்கு அவர்களது உரிமைகள் மற்றும் பொறுப்புக்கள் ஆகியன தொடர்பில் ஆரம்பம் முதலே அறிவிக்கவேண்டும். இதன் மூலம் வெளிப்படைத்தன்மை பேணப்படுவதன் மூலம் பாதிக்கப்படும் மக்களுக்கும் தேசிய கட்டிட ஆராய்ச்சி நிறுவனத்திற்கும் இடையே சிறந்த புரிந்துணர்வை பேணலாம். இதனை அடைந்து கொள்வதற்கு தேவையான நேரத்தில் தேவையான இடத்தில் பாதிக்கப்படும் மக்களுக்கு புரிய கூடிய மொழிகளில் தகவல் கிடைப்பது உறுதிப்படுத்தப்பட வேண்டும். மேலும் ஊடகங்கள், பொது அறிவித்தல் பலகைகள், பத்திரிகைகள், துண்டுபிரசுரங்கள் மற்றும் வீடுகளுக்கான விஜயங்கள் மூலம் தகவல்களை பகிர்ந்து கொள்ள முடியும்.

பொது தகவல் கையேடும் கலந்துரையாடல்களுக்கான ஒரு நுட்பமாக பயன்படுத்தப்படும். பாதிக்கப்படும் மக்களின் உரிமைகள் தொடர்பான தகவல்களை கொண்ட இந்த கையேடு உப செயற்த்திட்ட பகுதிகளில் வசிக்கும் ஒவ்வொரு குடும்பத்திற்கும் வழங்கப்படும். பொது தகவல் கையேடு சிங்களம் மற்றும் தமிழ் மொழிகளில் பிரசுரிக்கப்படவேண்டுமென்பதுடன் செயற்த்திட்ட பகுதிகளில் வசிக்கும் பாதிக்கப்பட்ட தரப்பினர் செயற்த்திட்டம் தொடர்பான முழுமையான விபரங்கள், நஷ்ட ஈடு மற்றும் புனருத்தாரண நடவடிக்கைகள் தொடர்பில் அறிந்துகொள்ளும் பொருட்டு பகிரப்பட வேண்டும்.

பொது தகவல் கையேட்டில் கீழ்வரும் விடயங்கள் உள்ளடக்கப்பட்டிருக்க வேண்டும்;

- செயற்த்திட்டம் தொடர்பான சுருக்கமான விபரம்

- செயற்த்திட்டத்தின் போது ஏற்படக்கூடிய பாதிப்புக்கள்
- நஷ்ட ஈட்டுக்கொள்கை மற்றும் பாதிக்கப்பட்ட மக்களுக்கான உரிமைத்தகுதி
- வாழ்வாதார மீளமைப்பு தொடர்பான நடவடிக்கைகள்
- பாதிக்கப்பட்ட தரப்பினர் மற்றும் சுதேச மக்கள் உள்ளடங்கலான சமூகம் ஆகியவற்றுடனான கலந்துரையாடல் மற்றும் பங்கேற்பு பொறிமுறை
- நடைமுறைப்படுத்தப்படும் கால அட்டவணை மற்றும் பொறுப்பான பிரதான அலுவலகர்களின் பெயர் மற்றும் பதவி
- மாவட்ட செயற்த்திட்ட அலுவலகத்தில் பணியாற்றும் பிரதான செயற்த்திட்ட அலுவலகர்களின் தொடர்பு விபரங்கள்

அட்டவணை 8: செயற்த்திட்டத்தின் வெவ்வேறு கட்டங்களில் மேற்கொள்ள வேண்டிய பங்குதாரர் ஆலோசனை மற்றும் பங்கேற்பு செயற்பாடுகள்

செயற்த்திட்ட கட்டம்	கலந்துரையாடல் செயற்பாடுகள்
தயார்ப்படுத்தல் மற்றும் ஆரம்ப கட்ட நடவடிக்கைகள்	<ul style="list-style-type: none"> <li>• செயற்த்திட்ட பங்குதாரர்கள் தொடர்பான தரவுத்தளத்தை தயாரித்தல்.</li> <li>• தகவல் பரிமாற்ற ஆவணங்கள் மற்றும் திட்டங்களை தயாரித்து அவற்றை பரிமாற்றம் செய்தல்</li> <li>• காணி தேவைப்பாடு, காணி பிரச்சனைகள், மாற்றுக்காணிகள், உரிமைத்தகுதி மற்றும் நஷ்ட ஈடு உள்ளிட்ட பிரச்சனைகளை மாவட்ட செயலக திட்டமிடல் பணிப்பாளர், பிரதேச செயலாளர் மற்றும் உரிய அலுவலகர்களுடன் கலந்துரையாடல்</li> <li>• உள்ளூர் பகுதிகளுக்கு மண்சரிவு தணிப்பு நடவடிக்கைகள் காரணமாக ஏற்படக்கூடிய பாதிப்புக்கள் மற்றும் தணிப்பு நடவடிக்கைகள் மேற்கொள்ளப்பட்ட இடங்களின் முகாமைத்துவம் தொடர்பில் மாகாண உள்ளூராட்சி உதவி ஆணையாளர், பிரதேச செயலாளர்கள் மற்றும் உள்ளூராட்சி சபைகளின் ஆணையாளர்/செயலாளர் ஆகியோருடன் கலந்துரையாடல்</li> <li>• அவசர நிலைமைகளின் போதான வெளியேற்றம், முன்னெச்சரிக்கை, சமூக தயார்ப்படுத்தல் திட்டங்கள் தொடர்பில் அனர்த்த முகாமைத்துவ நிலையம் மற்றும் ஏனைய உரிய பங்குதாரர்களுடன் கலந்துரையாடல்.</li> </ul>

செயற்த்திட்ட கட்டம்	கலந்துரையாடல் செயற்பாடுகள்
செயற்த்திட்ட திட்டமிடல் மற்றும் வடிவமைப்பு	<ul style="list-style-type: none"> <li>• செயற்த்திட்ட நடவடிக்கைகள் காரணமாக இடம்பெயரக்கூடிய மக்கள் அல்லது சுதேச மக்களுடன் கூட்டங்களை நடாத்துதல்</li> <li>• மீள்குடியேற்ற மாற்றீடுகள் மற்றும் வாழ்வாதார மீளமைப்பு ஆகியன தொடர்பில் பாதிக்கப்படக்கூடிய தரப்பினருடன் கலந்துரையாடல்</li> <li>• செயற்த்திட்ட பாதிப்புக்கள் தொடர்பில் மதிப்பீட்டை மேற்கொள்ளும் போது பாதிக்கப்பட்ட தரப்பினரையும் ஈடுபடுத்தல்</li> <li>• நஷ்டஈடு, வருமான மீளமைப்பு மற்றும் மீள்குடியேற்றம் ஆகியன தொடர்பில் நிறுவன ரீதியான பங்கேற்பு சட்டகமொன்றை ஏற்படுத்தல்</li> <li>• மீள்குடியேற்ற இடங்களின் தெரிவு மற்றும் அபிவிருத்தி தொடர்பில் இடம்பெயரக்கூடிய மக்கள், சுதேச மக்கள், சமூக மட்ட நிறுவனங்கள் ஆகியவற்றுடன் கலந்துரையாடல்</li> <li>• குறைதீர்க்கும் பொறிமுறையில் பாதிக்கப்பட்ட மக்களின் பிரதிநிதிகளையும் உள்ளடக்குதல்</li> </ul>
நடைமுறைப்படுத்தல்	<ul style="list-style-type: none"> <li>• மீள்குடியேற்ற திட்டங்களை நடைமுறைப்படுத்தும் போது செயற்த்திட்ட நடவடிக்கைகளால் இடம்பெயரக்கூடிய மக்களின் பங்கேற்பை உறுதி செய்தல்</li> <li>• மீள்குடியேற்ற நடவடிக்கைகளில் சமூக மட்ட நிறுவனங்கள் மற்றும் உரிய நிறுவனங்களையும் ஈடுபடுத்தல்</li> <li>• வாழ்வாதார மற்றும் வருமான மீளமைப்பு நடவடிக்கைகளில் சமூக மட்ட நிறுவனங்கள் மற்றும் உரிய பங்குதாரர்களையும் ஈடுபடுத்தல்</li> <li>• தீர்மானமெடுக்கும் குழுக்களில் பாதிக்கப்பட்ட மக்களையும் ஈடுபடுத்தல்</li> <li>• குறைதீர்க்கும் பொறிமுறை உரிய முறையில் செயற்படுவதை உறுதி செய்தல்</li> <li>• கண்காணிப்பு மற்றும் மதிப்பீட்டு நடவடிக்கைகளில் பாதிக்கப்பட்ட மக்களையும் ஈடுபடுத்தல்</li> </ul>

## 10. தணிப்பு நடவடிக்கைகள் மேற்கொள்ளப்பட்ட இடங்களின் முகாமைத்துவம்

உள்ளூராட்சி சபைகளுக்கான தேசிய கொள்கை 2009ஆம் ஆண்டு தயாரிக்கப்பட்டது. இக்கொள்கையின் படி உள்ளூராட்சி சபைகள் தமது நிர்வாக எல்லைக்குள் காணப்படும் பெளதீக சூழலை பாதுகாத்து மேம்படுத்தும் பொறுப்புள்ள நிறுவனங்களாகின்றன. இக்கொள்கையின் மூலம் அரசாங்கம் பிரதேச நிர்வாகத்தினையும் உள்ளூராட்சி சபைகளையும் பிரதேச அபிவிருத்தி செயற்பாடுகளில் ஒருங்கிணைந்த முறையில் செயற்பட எதிர்பார்க்கின்றது. இக்கொள்கையின் குறித்த நிர்வாக பகுதிகளுக்கான திட்டமிடல் நடவடிக்கைகளுக்கு பொறுப்பான நிறுவனமென்ற வகையில் உள்ளூராட்சி சபைகள் அனர்த்த நிலைகளுக்கான தயார்ப்படுத்தல், அனர்த்த தணிப்பு மற்றும்

முகாமைத்துவ செயற்பாடுகளில் மாவட்ட அனர்த்த முகாமைத்துவ சட்டகத்திற்கமைவாக மேற்கொள்ள வேண்டும்.

தேசிய கட்டிட ஆராய்ச்சி நிறுவனத்திற்கு காணி சுவீகரிப்பினை மேற்கொள்வதற்கான சட்டரீதியான அதிகாரம் இல்லை. குறித்த பிரதேச செயலாளர் பிரிவுகளுக்குரிய பிரதேச செயலாளர்களிடமே காணிக்கான உரிமை உள்ளது. இந்த நிலையை கருத்தில் கொண்டு தேசிய கட்டிட ஆராய்ச்சி நிறுவனம், உரிய உள்ளூராட்சி சபைகள் மற்றும் பிரதேச செயலகங்கள் இடையே முத்தரப்பு ஒப்பந்தமொன்று தணிப்பு நடவடிக்கைகள் மேற்கொள்ளப்பட்ட காணிகளின் பராமரிப்பு தொடர்பில் மேற்கொள்ளப்பட வேண்டும். இப்பராமரிப்பு நடவடிக்கை தேசிய கட்டிட ஆராய்ச்சி நிறுவனத்தின் வழிகாட்டுதலுக்கமைய மேற்கொள்ளப்பட வேண்டும். அத்துடன் குறித்த தணிப்பு நடவடிக்கை மேற்கொள்ளப்பட்ட பகுதிகளில் அபிவிருத்தி நடவடிக்கைகளுக்கென உள்ளூராட்சி சபைகள் நகர அபிவிருத்தி அதிகாரசபை மற்றும் தேசிய கட்டிட ஆராய்ச்சி நிறுவன வழிகாட்டுதலுக்கமைவாக அனுமதியினை வழங்கலாம்.

## 11. குறைதீர்க்கும் பொறிமுறை

குறைதீர்க்கும் பொறிமுறை நிறுவனங்கள், குறைதீர்க்கும் ஆவணங்கள், முறை மற்றும் செயற்பாடுகள் ஆகியவற்றை உள்ளடக்கி காணப்படுகிறது. செயற்திட்டங்களை நடைமுறைப்படுத்தும் போது வடிவமைப்பு மற்றும் நடைமுறைப்படுத்தல் கட்டங்களில் உரிய அவதானம் செலுத்துவதன் மூலம் ஏற்படக்கூடிய குறைகளை தவிர்த்துக்கொள்ளலாம். எவ்வாறாயினும் சிக்கலான செயற்திட்டங்களை நடைமுறைப்படுத்தும் போது குறைகள் ஏற்படுவதை தவிர்க்க முடியாது. எனவே பாதிக்கப்பட்ட மக்கள் அல்லது குழுவினர் தமது குறைகளை தெரிவிப்பதற்கு நிறுவன ரீதியான கட்டமைப்பொன்று ஏற்படுத்தப்பட வேண்டும். இப்பொறிமுறையில் பாதிக்கப்பட்ட தரப்பினர் தமது குறைகளை சமர்ப்பித்து உரிய தீர்வினை பெற்றுக்கொள்ள கூடிய வசதிகள் ஏற்படுத்தப்பட்டிருக்க வேண்டும். இவ்வாறு பாதிக்கப்பட்ட மக்களின் குறைகளை உரிய நேரத்தில் கண்டறிந்து பொருத்தமான தீர்வுகளை முன்வைப்பதன் மூலம் செயற்திட்டத்தின் வெளிப்படைத்தன்மை உறுதிப்படுத்தப்படுவதுடன் செயற்திட்ட நடவடிக்கைகளும் கால அட்டவணைக்கேற்ப உரிய முறையில் நடைமுறைப்படுத்தப்படுவதையும் உறுதி செய்யலாம். அத்துடன் குறைதீர்க்கும் பொறிமுறை பாதிக்கப்பட்ட மக்களுக்கு இலகுவில் அடைய கூடிய முறையில் அமைவதுடன் அவர்களது பிரச்சனைகளை மிக துரிதமாக தீர்க்க கூடியதாகவும் காணப்பட வேண்டும்.

குறைதீர்க்கும் பொறிமுறையில் மூன்று வகையான மட்டங்கள் இனம்காணப்பட்டுள்ளன;

- உள்ளூர் குறைதீர்க்கும் குழு
- மாவட்ட மட்ட குறைதீர்க்கும் குழு
- சுயாதீன குறைதீர்க்கும் குழு

**உள்ளூர் குறைதீர்க்கும் குழு:** ஆரம்பத்தில் செயற்திட்ட முகாமைத்துவ பிரிவின் சமூக அபிவிருத்தி அலுவலகரிடம் குறைகள் தெரிவிக்கப்பட வேண்டும். இக்குறைகளை சமூக அபிவிருத்தி அலுவலகர் செயற்திட்ட முகாமைத்துவ பிரிவின் சிரேஸ்ட சமூக நலக்காப்பு நிபுணரின் வழிகாட்டலின் கீழ் இயங்கும் உள்ளூர் குறைதீர்க்கும் குழுவிடம் சமர்ப்பிப்பார். அனைத்து சமர்ப்பிக்கப்பட்ட குறைகளும் கணனி மயப்படுத்தப்பட்டு அவை செயற்திட்ட முகாமைத்துவ பிரிவில் செயற்திட்ட பணிப்பாளரின் நேரடி கண்காணிப்பின் கீழ் பேணப்பட வேண்டும். சர்ச்சைக்குரிய மதிப்பீடுகள், உரிமைத்தகுதி, பாதிக்கப்பட்ட தரப்பினரிடையேயான பிரச்சனைகள் ஆகியன உள்ளூர் மட்ட மக்கள் தொடர்பில் ஆழ்ந்த அறிவுள்ள கிராம சேவையாளரின் துணையுடன் தீர்க்கப்பட முடியும். குறைகளுக்கான தீர்வுகளை செயற்திட்ட பங்குதார நிறுவனங்கள் மற்றும் பாதிக்கப்பட்ட தரப்பினர் இடையேயான கலந்துரையாடல்கள் மூலம் எட்டலாம். இக்குழுவிடம் முன்வைக்கப்பட்ட குறைகளுக்கான தீர்வுகள் ஒரு வாரத்திற்குள்ளாகவே வழங்கப்பட வேண்டும்.

**உள்ளூர் குறைதீர்க்கும் குழுவின உறுப்பினர்கள்**

- செயற்திட்ட முகாமைத்துவ பிரிவின் சிரேஸ்ட சமூக நலக்காப்பு நிபுணர்
- உரிய கிராம சேவையாளர்பிரிவுகளின் கிராம சேவையாளர்கள்
- உள்ளூராட்சி சபையின் பிரதிநிதி
- பிரதேச சமூக அபிவிருத்தி உத்தியோகத்தர்
- பிரதேச அனர்த்த நிவாரண சேவைகள் அலுவலகர்
- செயற்திட்ட முகாமைத்துவ பிரிவின் சமூக அபிவிருத்தி உத்தியோகத்தர்

**மாவட்ட மட்ட குறைதீர்க்கும் குழு:** குறைகளை உள்ளூர் மட்ட குறைதீர்க்கும் குழுவினால் தீர்க்க முடியாத பட்சத்தில் செயற்திட்ட முகாமைத்துவ பிரிவின் சமூக அபிவிருத்தி உத்தியோகத்தரால் குறித்த குறை தொடர்பில் உரிய ஆவணங்களுடன் மாவட்ட மட்ட குறைதீர்க்கும் குழுவிற்கு சமர்ப்பிக்கப்பட வேண்டும். இதனையடுத்து இவ்விடயம் தொடர்பில் மாவட்ட மட்ட செயற்திட்ட பங்குதாரர் நிறுவனங்களுடன் கலந்துரையாடி தீர்மானத்தை மாவட்ட மட்ட குறைதீர்க்கும் குழு இரு வாரங்களுக்குள் அறிவிக்க வேண்டும். மாவட்ட மட்ட குறைதீர்க்கும் குழு சிறப்பான கட்டமைப்பொன்றை கொண்டிருக்க வேண்டும். இக்குழு தீர்மானங்களை மேற்கொள்ளும் போது தேவையேற்படின் பிரதேச செயலக மட்ட கிராம அபிவிருத்தி உத்தியோகத்தர், பதிவு செய்யப்பட்ட சமூக மட்ட நிறுவனங்களிடமிருந்தும் ஆலோசனை பெறலாம். இந்த செயற்திட்டத்தின் கீழ் வழங்கப்பட்ட நஷ்ட ஈடு, தகுதிகாண் திட்ட அளவைகள், மீள்குடியேற்ற இடங்கள், மீள்குடியேற்ற இடங்களில் காணப்படும் சேவைகள் உள்ளிட்ட விடயங்கள் தொடர்பில் பிரச்சனைகள் அல்லது குறைகள் எழக்கூடும். இவற்றை விட சமூக முகாமைத்துவ மற்றும் மீள்குடியேற்ற திட்டமில் சட்டகத்தில் காணப்படும் விடயங்கள் தொடர்பாகவும் குறைகள் எழக்கூடும்.

மாவட்ட மட்ட குறைதீர்க்கும் குழுவின செயல்முறையில் கீழ்வருவன உள்ளடங்கும்;

- a) பாதிக்கப்பட்ட தரப்பினர் தமது குறைகளை முன்வைப்பதற்கான விண்ணப்ப படிவம் (இணைப்பு 2 ஐ பார்க்கவும்)
- b) செயற்திட்ட முகாமைத்துவ பிரிவின் சமூக அபிவிருத்தி அலுவலகரால் முன்வைக்கப்பட்ட குறைகள் தொடர்பான விசாரணைகளை பதிவு செய்தல் மற்றும் தீர்த்து வைத்தல்



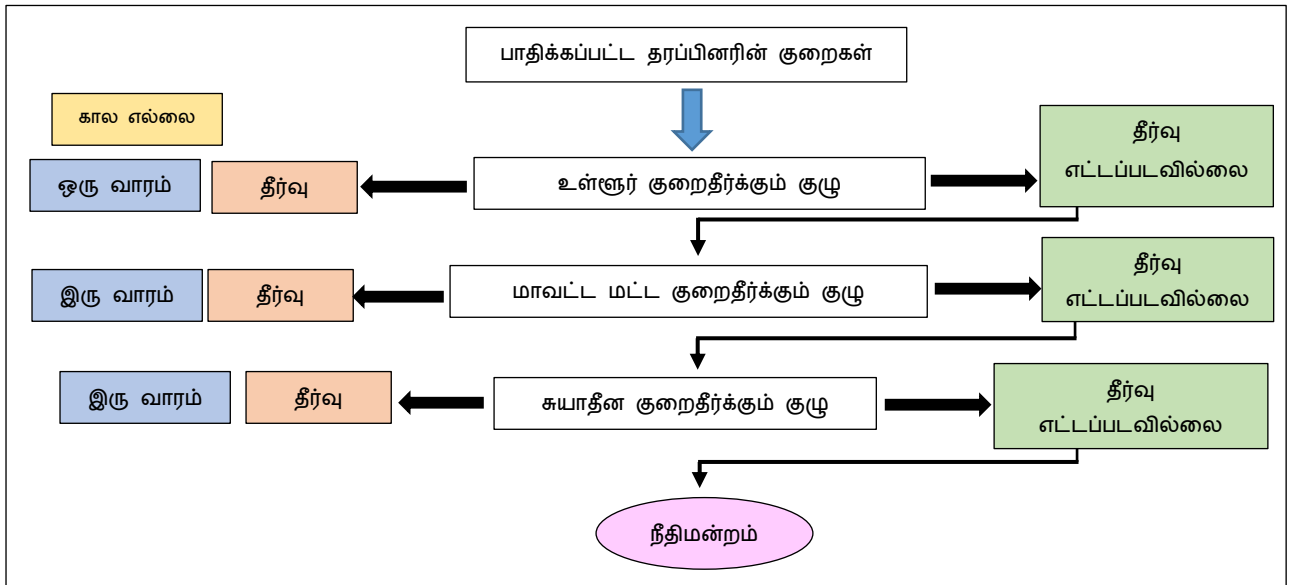
- c) குறித்த முறைப்பாடுகளை ஏற்றுக்கொண்டமை அல்லது நிராகரித்தமைக்கான காரணங்களை பதிவு செய்தல்
- d) எடுக்கப்பட்ட தீர்மானங்களை நடைமுறைப்படுத்தல்
- e) கண்காணித்தல் மற்றும் ஆவணப்படுத்தல்

**மாவட்ட மட்ட குறைதீர்க்கும் குழுவின் உறுப்பினர்கள்**

- மேலதிக மாவட்ட செயலாளர் காணி- தலைவர்
- பிரதேச செயலாளர் அல்லது உதவி பிரதேச செயலாளர்
- நில அளவைத்திணைக்கள பணிப்பாளர் நாயகம் அல்லது அவரது பிரதிநிதி
- பிரதம விலைமதிப்பீட்டாளர் அல்லது அவரது பிரதிநிதி
- வீதி அபிவிருத்தி அதிகாரசபையின் பிரதிநிதி
- இலங்கை புகையிரத திணைக்களத்தின் பிரதிநிதி
- செயற்திட்ட முகாமைத்துவ பிரிவின் சிரேஸ்ட சமூக நலக்காப்பு நிபுணர்
- செயற்திட்ட முகாமைத்துவ பிரிவின் சமூக அபிவிருத்தி உத்தியோகத்தர்

**சுயாதீன குறைதீர்க்கும் குழு:** மாவட்ட மட்ட குறைதீர்க்கும் குழுவின் தீர்மானம் தொடர்பில் பாதிக்கப்பட்ட தரப்பினர் திருப்தியடையாத பட்சத்தில் சுயாதீன குறைதீர்க்கும் குழுவிடம் முறையிடலாம். சுயாதீன குறைதீர்க்கும் குழுவில் நீர்ப்பாசனம் மற்றும் நீர் வளங்கள் மற்றும் அனர்த்த முகாமைத்துவ அமைச்சின் மேலதிக செயலாளர் (அபிவிருத்தி), விலைமதிப்பீட்டு திணைக்கள பிரதிநிதி, சட்டத்தரணி மற்றும் இலங்கை நிர்வாக சேவை தரம்-1 சேர்ந்த ஓய்வுபெற்ற அதிகாரி ஆகியோர் உறுப்பினர்களாக காணப்படுவர். இக்குழுவின் தலைவராக நீர்ப்பாசனம் மற்றும் நீர் வளங்கள் மற்றும் அனர்த்த முகாமைத்துவ அமைச்சின் மேலதிக செயலாளர் (அபிவிருத்தி) காணப்படுவார். இக்குழு தனது தீர்மானத்தை இரு வாரங்களுக்குள் மேற்கொண்டு அதனை செயற்திட்ட பணிப்பாளருக்கு அறிவிக்கும். செயற்திட்ட பணிப்பாளர் சுயாதீன குறைதீர்க்கும் குழுவின் முடிவை எழுத்து மூலமாக பாதிக்கப்பட்ட தரப்பினருக்கு அறிவிப்பார். பாதிக்கப்பட்ட தரப்பினருக்கு சுயாதீன குறைதீர்க்கும் குழுவின் தீர்மானத்தில் திருப்தி இல்லையாயின் நாட்டின் சட்டதிட்டங்களின் பிரகாரம் நீதிமன்ற உதவியை நாடலாம்.

**குறைதீர்க்கும் செயல்முறை**



## 12. கண்காணிப்பு மற்றும் மதிப்பீடு

செயற்த்திட்ட முகாமைத்துவ முறைமையின் கீழ் உரிய கண்காணிப்பு மற்றும் அறிக்கையிடல் முறைமை ஏற்படுத்தப்பட வேண்டும். கண்காணிப்பு மற்றும் அறிக்கையிடல் பொறிமுறை சமூக நலக்காப்பு விடயங்களுக்கு மிக முக்கியமாகும். இதன்மூலம் செயற்த்திட்டத்தின் வினைத்திறனான நடைமுறைப்படுத்தல் உறுதி செய்யப்படுவதுடன் வெளிப்படைத்தன்மையும் உறுதி செய்யப்படும்.

கண்காணிப்பு மற்றும் அறிக்கையிடல் முறைமையின் கீழ் தகவல்கள் கிரமமான முறையில் சேகரிக்கப்பட்டு சமூக நலக்காப்பு நடவடிக்கைகளின் நடைமுறைப்போக்கு அவதானிக்கப்பட வேண்டும். அத்துடன் குறித்த கண்காணிப்பு மற்றும் அறிக்கையிடல் மூலம் கிடைக்கும் விடயங்கள் தொடர்பில் செயற்த்திட்ட முகாமைத்துவ பிரிவு ஊடாக பங்குதாரர்களுக்கு அறிவிக்கப்பட வேண்டும். உரிய கண்காணிப்பு மற்றும் அறிக்கையிடல் நடவடிக்கைகளை செயற்படுத்துவதன் மூலம் தணிப்பு நடவடிக்கைகள் மூலம் எட்ட எதிர்பார்த்துள்ள பெறுபேறுகளை எட்ட முடியும். கண்காணிப்பு பொறிமுறையில் வழிகாட்டிகள், ஆய்வெல்லை, கண்காணிப்பு சுட்டிகள், பொறிமுறை மற்றும் செயல்முறை, மீடறன், ஆவணப்படுத்தல் மற்றும் அறிக்கையிடல் ஆகிய விடயங்கள் உள்ளடங்கும்.

### கண்காணிப்பு நடவடிக்கையில் பங்கும் பொறுப்புக்களும்

சமூக நலக்காப்பு நடவடிக்கைகளை மேற்கொள்வது தொடர்பில் பங்கு மற்றும் பொறுப்புக்கள் சில காணப்படுகின்றன. கண்காணிப்பு பங்கு மற்றும் பொறுப்புக்கள் மொத்த செயற்த்திட்ட முகாமைத்துவ முறைமைக்குள் அடங்குவதுடன் இரு பக்க அறிக்கையிடல் முறைமை மூலம் பாதிக்கப்பட்ட குடும்பங்கள் மற்றும் சமூகத்தினருக்கும் அறிவிக்கப்பட வேண்டும்.

#### a) பங்குதாரர் மன்றம்

சமூக முகாமைத்துவம் தொடர்பாக பங்குதாரர் மன்றம் ஒன்று ஏற்படுத்தப்பட்டு செயற்த்திட்டத்துடன் தொடர்புடைய பாதிக்கப்பட்ட சமூகத்தவர் உள்ளிட்ட அனைத்து பங்குதாரர்களும் உள்ளடக்கப்பட வேண்டும். இந்த மன்றம் ஒவ்வொரு வருடமும் கூட்டங்களை நடாத்தும். சமூக முகாமைத்துவ பிரிவு நடைமுறைப்படுத்தப்பட்ட சமூக நலக்காப்பு விடயங்கள் மற்றும் எதிர்வரும் ஆண்டில் நடைமுறைப்படுத்த திட்டமிட்டுள்ள நலக்காப்பு விடயங்கள் தொடர்பில் அறிக்கையினை தயாரித்து பங்குதாரர் மன்றத்தில் சமர்ப்பிக்கும். பங்குதாரர் மன்று குறித்த அறிக்கையை ஆராய்ந்து அதன் கருத்துக்களை முன்வைக்கும்.

#### b) செயற்த்திட்ட முகாமைத்துவ பிரிவு

செயற்த்திட்ட முகாமைத்துவ பிரிவின் கீழியங்கும் கண்காணிப்பு மற்றும் மதிப்பீட்டு அலகிடமிருந்து கிடைக்கும் மாதாந்த செயற்த்திட்ட முன்னேற்ற போக்கு தொடர்பான அறிக்கைகள் செயற்த்திட்ட வழிப்படுத்தல் குழுவின் மாதாந்த கூட்டங்களில் சமர்ப்பிக்கப்படும். அத்துடன் மண்சரிவு தணிப்பு நடவடிக்கைகள் மேற்கொள்ளப்படும் பகுதிகளை சூழவுள்ள பகுதிகளின் நிலைமை தொடர்பான தரவுத்தளமொன்று உருவாக்கப்பட்டு செயற்த்திட்ட முகாமைத்துவ பிரிவில் பேணப்பட வேண்டும். குறித்த

பகுதிகளில் அமைந்துள்ள அனைத்து கட்டிடங்களுக்கும் குறிப்பிலக்கம் ஒன்று வழங்கப்பட்டு அவை தொடர்பான தகவல்கள் அனைத்தும் குறித்த தரவுத்தளத்தில் உள்வாங்கப்படும். குறித்த தரவுத்தளத்தில் (i) பொதுவான தகவல் (ii) குடும்பங்களின் உறுப்பினர்கள் தொடர்பான தகவல் (iii) ஒவ்வொரு வீட்டினதும் நிலப்பயன்பாட்டு தன்மை (iv) அனர்த்த பாதிப்புக்கள் மற்றும் (v) மேற்கொள்ளப்பட்ட அனர்த்த இடர்க்குறைப்பு நடவடிக்கைகள் உள்ளிட்ட தகவல் சேகரிக்கப்படும். இதன்மூலம் ஒவ்வொரு செயற்திட்ட பகுதியில் வாழும் மக்கள் மற்றும் வீடுகள் தொடர்பாக விரிவான புள்ளிவிபரங்களை பெற்றுக்கொள்ள முடியும். அத்துடன் செயற்திட்டத்தின் ஒவ்வொரு கட்டத்தில் ஒவ்வொரு குடும்பங்களிலும் ஏற்பட்ட மாற்றங்களும் இத்தரவுத்தளத்தில் உள்வாங்கப்படும். செயற்திட்ட முகாமைத்துவ பிரிவின் சமூக நலக்காப்பு நிபுணர் இந்த தரவுத்தள முகாமை மற்றும் பகுப்பாய்விற்கு பொறுப்பாக விளங்குவார்.

### c) கண்காணிப்பு மற்றும் மதிப்பீட்டு அலகு

சுற்றாடல் மற்றும் சமூக முகாமைத்துவ அலகு கண்காணிப்பு அலகாக செயற்படும். இந்த அலகின் பொறுப்புக்களாவன;

- நிகழ்ச்சித்திட்ட தொடர்புகள் மற்றும் தொழில்நுட்ப உதவி ஆகியவற்றை செயற்திட்ட முகாமைத்துவ பிரிவிற்கு வழங்குதல்.
- சமூக நலக்காப்பு நிகழ்ச்சித்திட்டங்கள் தொடர்பில் தரவுத்தளமொன்றை தயாரித்தல், பராமரித்தல் மற்றும் அறிக்கையிடல்.
- கண்காணிப்பு வடிவமைப்பிற்கு ஏற்றவாறு அறிக்கைகளை தயாரித்து சமர்ப்பித்தல்
- பங்குதாரர் மன்றத்தில் சமர்ப்பிப்பதற்காக மூன்றாம் தரப்பு கண்காணிப்பு அறிக்கையிடலை ஒழுங்குபடுத்தல்.

கண்காணிப்பு நடவடிக்கைகள் மேலே குறிப்பிடப்பட்டுள்ள சமூக நலக்காப்பு நடவடிக்கைகள் தொடர்பில் மேற்கொள்ளப்படும். இதன்போது கீழ் குறிப்பிடப்பட்டுள்ள செயல்முறை பின்பற்றப்படும்.

அட்டவணை 9: சமூக நலக்காப்பு நடவடிக்கைகளின் கண்காணிப்பு மற்றும் மதிப்பீட்டிற்கு பயன்படுத்தப்படும் குறிகாட்டிகள் மற்றும் மாறிகள்

குறிகாட்டிகள்	மாறிகள்
a) பங்கேற்பு மற்றும் கலந்துரையாடல்	<ul style="list-style-type: none"> <li>• பங்குதாரர்களின் கூட்டங்கள் மற்றும் கலந்துரையாடல்களில் பங்கேற்றல்</li> <li>• பங்குதாரர் நிறுவனங்களுடன் இணைந்து கள விஜயங்களை மேற்கொள்ளல்</li> <li>• நோக்கம், இடம், பங்கேற்றோரின் எண்ணிக்கை ஆகியனவற்றுக்கமைய பங்கேற்ற கலந்துரையாடல்கள்</li> </ul>
b) இயலுமை வளர்ச்சி மற்றும் பயிற்சி	<ul style="list-style-type: none"> <li>• அலுவலகர்களுக்கென மேற்கொள்ளப்பட்ட பயிற்சி நிகழ்ச்சிகள் மற்றும் பங்கேற்றோரின் எண்ணிக்கை</li> <li>• வடிவமைக்கப்பட்டு அறிமுகப்படுத்தப்பட்ட முறைமை மற்றும் செயல்முறை</li> </ul>

குறிகாட்டிகள்	மாறிகள்
c) குறைதீர்த்தல்	<ul style="list-style-type: none"> <li>குறைதீர்க்கும் குழுவிற்கு கிடைத்த குறைகள் மற்றும் அவற்றில் தீர்வு வழங்கப்பட்டவைகளின் எண்ணிக்கை</li> </ul>
d) நஷ்ட ஈட்டிற்கான உரிமைத்தகுதி மற்றும் கொடுப்பனவு	<ul style="list-style-type: none"> <li>இழப்பீட்டின் அடிப்படையில் நஷ்ட ஈட்டினை பெற்ற பாதிக்கப்பட்ட தரப்பினரின் எண்ணிக்கை</li> <li>மீள்குடியேற்ற உதவுதொகையை பெறும் பாதிக்கப்பட்ட தரப்பினரின் எண்ணிக்கை</li> </ul>
e) கலாசார மற்றும் சமூக வளங்களின் மீளமைப்பு	<ul style="list-style-type: none"> <li>இடம்பெயர்க்க வேண்டிய அல்லது மீளமைக்க வேண்டிய கலாசார மற்றும் சமூக வளங்களின் எண்ணிக்கை</li> <li>இடம்பெயர்த்த அல்லது மீளமைத்த அத்தகைய வளங்களின் எண்ணிக்கை</li> </ul>
f) தாக்கவிளைவிற்குட்படக்கூடிய குடும்பங்கள், குழுக்கள் மற்றும் நபர்கள்	<ul style="list-style-type: none"> <li>உதவி அவசியமான தாக்கவிளைவிற்குட்படக்கூடியோர் (வறியோர், பெண்கள், குழந்தைகள் மற்றும் மாற்றுத்தேவையுள்ளோர்)</li> <li>உதவுதொகை பெற்ற தாக்கவிளைவிற்குட்படக்கூடியோரின் எண்ணிக்கை</li> <li>உதவுதொகை பெற்ற தாக்கவிளைவிற்குட்படக்கூடியோரில் அதனை சரியான முறையில் பயன்படுத்தியோரின் எண்ணிக்கை</li> </ul>
g) மண்சரிவு தணிப்பின் நன்மைகள்	<ul style="list-style-type: none"> <li>பாதுகாக்கப்பட்ட வீடுகளின் எண்ணிக்கை</li> <li>பாதுகாக்கப்பட்ட உயிர்களின் எண்ணிக்கை</li> <li>பாதுகாக்கப்பட்ட வியாபார ஸ்தானங்களின் எண்ணிக்கை</li> <li>பாதுகாக்கப்பட்ட குடும்பங்களின் எண்ணிக்கை</li> <li>பாதுகாக்கப்பட்ட வதி வலையமைப்பின் பெறுமதி</li> </ul>

### 13. இயலுமை வளர்ச்சி மற்றும் பயிற்சி

சுற்றாடல் மற்றும் சமூக நலக்காப்பு விடயங்களை நடைமுறைப்படுத்துவதில் தேசிய கட்டிட ஆராய்ச்சி நிறுவனத்தின் தற்போதைய இயலுமை போதுமானதாக இல்லை. எனவே உடனடியாக செயற்திட்டத்திற்கென ஒன்று அல்லது அதற்குமேற்பட்ட சமூக நலக்காப்பு துறையில் நிபுணத்துவமுடையோர் பணிக்கு சேர்க்கப்பட வேண்டும். அத்துடன் குறைதீர்க்கும் பொறிமுறையை வினைத்திறனான முறையில் மேற்கொள்வது தொடர்பில் பயிற்சியும் விழிப்புணர்வும் மேற்கொள்ளப்பட வேண்டும். அத்துடன் செயற்திட்ட பணிப்பாளர் முதல் சமூக அபிவிருத்தி உத்தியோகத்தர் வரை மண்சரிவு தணிப்பு நடவடிக்கைகளை நடைமுறைப்படுத்தும் போது சமூக நலக்காப்பு விடயங்களை அமுல்படுத்துவது தொடர்பில் இயலுமை வளர்ச்சி பயிற்சிகள் அளிக்கப்பட வேண்டும். அத்துடன் ஒப்பந்தக்காரர்களுக்கு நலக்காப்பு தேவைப்பாடுகள் தொடர்பிலும் கண்காணிப்பு

அலுவலகர்களுக்கு நிர்மாண நடவடிக்கைகளின் போது நலக்காப்பு விடயங்களை கண்காணித்து அறிக்கையிடல் தொடர்பிலும் இயலுமை வளர்ச்சி பயிற்சி அளிக்கப்பட வேண்டும்.

**மண்சரிவினால் பாதிக்கப்பட்டவர்களுக்கான மீள்குடியேற்ற  
செயற்த்திட்டத்தினை நடைமுறைப்படுத்துவதற்கான சட்டகம்**

மண்சரிவினால் பாதிக்கப்பட்டவர்களுக்கான மீள்குடியேற்ற செயற்த்திட்டத்தினை நடைமுறைப்படுத்துவதற்கான சட்டகத்தின் ஆங்கில வடிவத்தை பார்க்கவும்.

காணி உரிமையாளர்களுடனான ஒப்பந்தத்தின் மாதிரி  
(விபரங்களுக்கு ஆங்கில வடிவத்தை பார்க்கவும்)

குறைகளை அறிவிப்பதற்கான விண்ணப்பம் (விபரங்களுக்கு ஆங்கில  
வடிவத்தை பார்க்கவும்)



பிரதான அலுவலகர்களுக்கு அவசியமான தகைமை மற்றும் அனுபவம்  
(விபரங்களுக்கு ஆங்கில வடிவத்தை பார்க்கவும்)