



தணிப்பு நடவடிக்கைகளினால் மண்சரிவு பாதிப்பு ஏதுநிலை குறைப்பு
கருத்திட்டம்
தள பிரத்தியேகமான சுற்றுச்சூழல் மற்றும் சமூக முகாமைத்துவ திட்டம்

தள எண். 121

தெற்கு அதிவேக நெடுஞ்சாலை (பின்னடுவ) 101.6 கி.மீ

காலி மாவட்டம்

நவம்பர் 2022

சேவையுறுனர்:



ASIAN INFRASTRUCTURE
ஆசிய உட்கட்டமைப்பு முதலீட்டு வங்கி

தயாரிப்பு:



தேசிய கட்டிட ஆராய்ச்சி நிறுவனம்,
99/1, ஜாவத்தை வீதி, கொழும்பு 05

தொ.பே: 011-2588946, 011-2503431, 0112-2500354

உள்ளடக்க அட்டவணை

1. அறிமுகம்	1
1.1 திட்ட மேலோட்டம்	1
1.2 நோக்கம் கொண்ட பயனர்கள்	1
2. திட்டத்தின் விளக்கம் மற்றும் தள விளக்கம்	1
2.1 தளத்தின் பெயர்	1
2.2 இருப்பிட விவரங்கள்	1
2.3 நிலப்பரப்பு மற்றும் நில உரிமை	2
2.4 பகுதியின் வானிலை ஆய்வு	4
3. நிலச்சரிவு அபாய சம்பவம் விவரங்கள்	4
3.1 சம்பவத்தின் கணக்கு	4
3.2 நிலச்சரிவின் விளைவுகள் மற்றும் விளைவுகள்	4
3.3 சாத்தியமான ஆபத்தை குறைக்க ஏற்கனவே மேற்கொள்ளப்பட்டுள்ள ஏதேனும் தீர்வு நடவடிக்கைகளின் விளக்கம்	4
3.4 வெளியேற்றம்	4
3.5 மீள்குடியேற்றம்	4
4. நிலச்சரிவு/சரிவு தோல்வியின் பரப்பளவு மற்றும் நிலச்சரிவை ஒட்டிய பகுதிகள் மற்றும் தற்போதைய அபாய நிலை	6
4.1 சரிவு தோல்வியைச் சுற்றியுள்ள பகுதி	6
4.2 அபாயத்தின் தற்போதைய நிலை	6
5. திட்டத்தின் கீழ் எதிர்பார்க்கப்படும் வேலைகளின் விளக்கம்	7
6. திட்டச் செயல்களால் பாதிக்கப்படக்கூடிய உணர்திறன் கூறுகள் பற்றிய சிறப்புக் குறிப்புடன் சுற்றியுள்ள சூழல் பற்றிய சுருக்கமான விளக்கம்	7
7. படைப்புகள் தொடர்பான சமூக மற்றும் சுற்றுச்சூழல் தாக்கங்கள் மற்றும் இடங்களை கண்டறிதல்	8
7.1. நேர்மறை தாக்கங்கள்	8
7.2 எதிர்மறை தாக்கங்கள்	8
7.2.1 நீரியல் மற்றும் நீர் தர தாக்கங்கள்	9
7.2.1.1 பகுதியின் வடிகால் அமைப்பில் தாக்கம்	9
7.2.1.2 நீர் மாசுபாடு பாதிப்புகள்	9
7.2.1.3 அரிப்புத் தாக்கங்கள்	9
7.2.1.4 திறந்தவெளி மலம் கழித்தல் மற்றும் நீரில் பரவும் நோய்த்தொற்றுக்கள்	9
7.2.1.5. கீழ்நிலை நீரின் மீதான தாக்கம்	9
7.2.1.7 நீர் அல்லது ஈரநிலங்களில் ஏற்படும் பாதிப்புகள்	9
7.2.2 சுற்றுச்சூழல் பாதிப்புகள்	9
7.2.2.1 ஒலி மாசுபாடு, அதிர்வு, வெடிப்பு, கட்டுமானத்தின் போது ஏற்படும் பாதிப்புகள், கட்டிடங்களுக்கு சாத்தியமான சேதம், உள்கட்டமைப்பு	9
7.2.2.3 காற்று மாசுபாடு பாதிப்புகள்	9
7.2.2.4 திடக்கழிவு அகற்றல் சிக்கல்கள்	10
7.2.2.2 வெடிக்கும் அபாயங்கள் மற்றும் அபாயகரமான பொருட்கள்	10
7.2.3 சூழலியல் தாக்கங்கள்	10
7.2.3.1 முக்கியமான வனவிலங்கு வாழ்விடங்களின் விளைவுகள்	10
7.2.3.2 விலங்கினங்கள் மற்றும் தாவரங்கள் மீதான விளைவுகள்	10
7.2.4 சமூக-பொருளாதார தாக்கங்கள்	10
7.2.4.1 தளம் 10க்கு உடனடியாக/உடனடியாக சரிசெய்யப்பட வேண்டிய பகுதிக்குள் விவசாயத்தின் மீதான தாக்கம்	

7.2.4.2 அதிர்வு தாக்கங்கள் காரணமாக கட்டிடத்தில் விரிசல்	10
7.2.4.3 சேவை வழங்கல் (நீர் வழங்கல், கழிவுநீர், மின்சாரம்) மீதான தாக்கங்கள்	10
7.2.4.4 உள்கட்டமைப்பு மற்றும் பாதுகாப்பு இழப்பு காரணமாக ஏற்படும் விளைவு	10
7.2.4.5 கட்டுமானத்தின் போது மக்கள் தளத்தை அணுகும் அபாயங்கள்	10
7.2.4.6 வேலை முகாம்கள் மற்றும் தளத்தின் தேவைகள்	10
7.2.4.7 தொழிலாளர்கள் மற்றும் தளத்திற்கு அருகில் வசிக்கும் மக்களுக்கு இடையிலான உறவுகள் மற்றும் சர்ச்சைகள் ஏற்படுவதற்கான சாத்தியம்	11
7.2.4.8 கட்டுமானத்தின் போது தொழிலாளர்களின் பாதுகாப்பு	11
7.2.4.9 சாலை போக்குவரத்து மற்றும் கட்டுமான நடவடிக்கைகளில் இருந்து பொதுமக்களுக்கு பாதுகாப்பு	11
9. சுற்றுச்சூழல் மற்றும் சமூக மேலாண்மை திட்டம்	11
10. பொது மற்றும் பங்குதாரர்களின் ஆலோசனை - 17 அன்று நடைபெற்ற மற்றும்/அல்லது நடைபெறும் பொது ஆலோசனைகள்	
10.1 பொது ஆலோசனை	17
10.2 பங்குதாரர்கள்/ நிறுவன ஆலோசனை	18
11. இலங்கை தேசிய சுகாதார ஆணையம் 18 ஆல் வழங்கப்பட்ட கோவிட்-19 க்கான தடுப்பு நடவடிக்கைகள்	
12. தொழிலாளர் மேலாண்மை	18
13. திட்டத்தை செயல்படுத்துவதற்கு அனுமதிகள், ஆட்சேபனை இல்லை, ஒப்புதல் மற்றும் ஒப்புதல்கள் தேவை	19
14. இந்த தளத்திற்கான குறை தீர்க்கும் வழிமுறை	20
15. தகவல் வெளிப்படுத்தல்	20

உருக்களின் பட்டியலில்

படம் 1: முன்மொழியப்பட்ட நிலச்சரிவு தணிப்பு தளத்திற்கான அணுகல்	2
படம் 2: செயற்கைக்கோள் படம் முன்மொழியப்பட்ட நிலச்சரிவு தணிப்பு தளத்தின் இருப்பிடத்தைக் காட்டுகிறது	3
படம் 3: முன்மொழியப்பட்ட நிலச்சரிவு தணிப்பு தளம் மற்றும் அதைச் சுற்றியுள்ள சூழலின் ட்ரோன் படம்	4
படம் 4: தணிப்பு பகுதியின் நிலச்சரிவு அபாய மண்டல வரைபடம்.....	5
படம் 5: திட்டச் செயல்களால் கூறுகள் மற்றும் சேவைகள் பாதிக்கப்படலாம்	7
படம் 6: திட்டச் செயல்பாட்டின் நேர்மறை மற்றும் எதிர்மறை தாக்கங்களின் சுருக்கம் மற்றும் அந்த தாக்கங்களின் முக்கியத்துவம்	8

அட்டவணைகள் பட்டியல்

அட்டவணை 1: எதிர்மறை தாக்கங்கள் மற்றும் அவற்றின் முக்கியத்துவத்தின் நிலை	9
அட்டவணை 2: வடிவமைப்பு நிலை 3 இல் சுற்றுச்சூழல் மற்றும் சமூகக் கருத்தாய்வுகள்	
அட்டவணை 3: : சுற்றுச்சூழல் மற்றும் சமூக சுகாதாரம் மற்றும் பாதுகாப்பு மேலாண்மை பிழைக்கு இணங்க ஒப்பந்ததாரர் தேவை! புகுமார்க் வரையறுக்கப்படவில்லை.	
அட்டவணை 4: தளத்தில் குறிப்பிட்ட சுற்றுச்சூழல் மற்றும் சமூக ஆரோக்கியம் மற்றும் பாதுகாப்புத் தணிப்பு நடவடிக்கைகள் பிழை! புகுமார்க் வரையறுக்கப்படவில்லை.	
அட்டவணை 5: சுற்றுச்சூழல் மற்றும் சமூக கண்காணிப்புத் திட்டம் கட்டுமான கட்டம்	18
அட்டவணை 6: அனுமதிகள், ஆட்சேபனை இல்லை, ஒப்புதல் மற்றும் ஒப்புதல்கள்	20
அட்டவணை 7: அனுமதிகளைப் பெறுவதற்கான தற்காலிக காலவரிசை	21
அட்டவணை 8: தகவல் வெளிப்படுத்தல் திட்டம்	21

சுருக்கங்கள்

AIIB	ஆசிய உள்கட்டமைப்பு முதலீட்டு வங்கி
CEA	மத்திய சுற்றுச்சூழல் ஆணையம்
CEB	இலங்கை மின்சார சபை
DFC	வன பாதுகாப்பு துறை
DS	பிரதேச செயலாளர்
DWLC	வனவிலங்கு பாதுகாப்பு துறை
EH & S	சுற்றுச்சூழல் ஆரோக்கியம் & சமூகம்
E&SU of PMU	திட்ட மேலாண்மைப் பிரிவின் சுற்றுச்சூழல் மற்றும் சமூகப் பிரிவு
ESMF	சுற்றுச்சூழல் மற்றும் சமூக மேலாண்மை கட்டமைப்பு
ESMP	சுற்றுச்சூழல் மற்றும் சமூக மேலாண்மை திட்டம்
GN	கிராம நிர்வாக அலுவலர்
GOSL	இலங்கை அரசு
GSMB	புவியியல் ஆய்வுகள் மற்றும் சுரங்கப் பணியகம்
LHS	இடது கை பக்கம்
NBRO	தேசிய கட்டிட ஆராய்ச்சி நிறுவனம்
RDA	வீதி அபிவிருத்தி அதிகாரசபை
SSE & SMP	தள குறிப்பிட்ட சுற்றுச்சூழல் மற்றும் சமூக மேலாண்மை திட்டம்

1. அறிமுகம்

1.1. திட்ட கண்ணோட்டம்

அதிக ஆபத்துள்ள பகுதிகளில் குறிப்பாக நாட்டின் 06 மாகாணங்களின் 11 மாவட்டங்களில் உள்ள நிலையற்ற சரிவுகளைத் தணிக்க/சரிசெய்வதற்காக இலங்கை அரசாங்கம் ஆசிய உள்கட்டமைப்பு முதலீட்டு வங்கியிடமிருந்து (AIIB) கடனைப் பெற்றுள்ளது. சுற்றுச்சூழல் மற்றும் சமூக பாதுகாப்புகள் மற்றும் AIIB மற்றும் இலங்கையின் கட்டளைகளுக்கு இணங்க இந்த திட்டம் செயல்படுத்தப்பட வேண்டும். திட்டச் செயல்களின் தன்மை மற்றும் அதைச் செயல்படுத்துவதைக் கருத்தில் கொண்டு, AIIB சுற்றுச்சூழல் மற்றும் சமூகப் பாதுகாப்புக் கொள்கையின்படி சுற்றுச்சூழல் மற்றும் சமூக மேலாண்மை கட்டமைப்பு (ESMF) தயாரிக்கப்பட்டுள்ளது.

சுற்றுச்சூழல் மற்றும் சமூக மேலாண்மை கட்டமைப்பின் (ESMF) நோக்கம், AIIB பாதுகாப்புகள் மற்றும் தேசிய சுற்றுச்சூழல் மற்றும் சமூக கட்டளைகளை திட்ட நடவடிக்கைகளை செயல்படுத்தும் போது பயன்படுத்துவதற்கான வழிகாட்டியை வழங்குவதாகும். திட்டம் செயல்படுத்தும் நிறுவனம் (NBRO) ESMF-ன் கீழ் தயாரிக்கப்பட்ட சுற்றுச்சூழல் மற்றும் சமூக மேலாண்மைத் திட்டங்களைச் செயல்படுத்துவதை உறுதிசெய்ய எதிர்பார்க்கிறது.

ஸ்கோப்பிங் பயிற்சியின் போது, சுற்றுச்சூழல் மற்றும் சமூக அமைப்பு மற்றும் சுகாதாரம் மற்றும் பாதுகாப்பு நிலைமைகள் மிகவும் குறிப்பிட்ட தளம் மற்றும் தள நிலைமைகளுக்கு குறிப்பிட்டதாக இருக்க வேண்டும் என்பது தெரியவந்தது. எனவே, ESMF ஒவ்வொரு தளத்திற்கும் ஒரு தளம் குறிப்பிட்ட சுற்றுச்சூழல் மற்றும் சமூக மதிப்பீடுகளைத் தொடர்ந்து தளம் சார்ந்த சுற்றுச்சூழல் மற்றும் சமூக மேலாண்மைத் திட்டங்களை (SSE&SMP) பரிந்துரைத்துள்ளது. SSE&SMP ஆனது திட்டமிடல், வடிவமைப்பு, கட்டுமானம் மற்றும் செயல்பாட்டுக் கட்டம் சுற்றுச்சூழல், சமூக மற்றும் சுகாதாரம் மற்றும் பாதுகாப்பு மேலாண்மை நடவடிக்கைகளை திட்ட செயலாக்கத்தில் கருத்தில் கொள்ள வேண்டும்.

இது 101.6 கிமீ பிந்தைய நிலச்சரிவு தணிப்பு தளத்தில் தெற்கு அதிவேக நெடுஞ்சாலைக்கான (பின்னடுவ) குறிப்பிட்ட சுற்றுச்சூழல் மற்றும் சமூக மேலாண்மை திட்டமாகும். இந்த திட்டம் ஒரு ஆழமான சுற்றுச்சூழல் மற்றும் சமூக மதிப்பீட்டின் மூலம் தயாரிக்கப்பட்டது:

- 1) திட்ட செல்வாக்கு பகுதியில் உணர்திறன் வாய்ந்த சுற்றுச்சூழல் மற்றும் சமூக கூறுகளை அடையாளம் காணவும்.
- 2) திட்ட நடவடிக்கைகள் காரணமாக குறிப்பிடத்தக்க சுற்றுச்சூழல் மற்றும் சமூக தாக்கங்களை அடையாளம் காணவும்.
- 3) தணிப்பு நடவடிக்கைகளை முன்மொழியுங்கள்.
- 4) இந்த திட்டத்திற்கு குறிப்பிட்ட சுற்றுச்சூழல் மற்றும் சமூக கண்காணிப்பு தேவைகளை தீர்மானிக்கவும்.
- 5) தளத்திற்கு குறிப்பிட்ட திட்டத்தை செயல்படுத்தும் போது பின்பற்ற வேண்டிய தொடர்புடைய சுற்றுச்சூழல் விதிமுறைகள் மற்றும் நடைமுறைகளைப் படிக்கவும்.

1.2. நோக்கம் கொண்ட பயனர்கள்

இந்த ஆவணம் கட்டுமானப் பணியுடன் தொடர்புடைய தள குறிப்பிட்ட சுற்றுச்சூழல் மற்றும் சமூகப் பிரச்சினைகள் மற்றும் கட்டுமானப் பணிகளைச் செயல்படுத்துவதில் வடிவமைப்புக் குழு, PMU மற்றும் ஒப்பந்ததாரர் ஆகியவற்றால் பயன்படுத்தப்படும் பாதகமான தாக்கங்களைத் தணிக்க மற்றும் குறைக்க வேண்டிய தேவைகள் பற்றிய ஆழமான பார்வையை வழங்குகிறது. SSE&SMP ஆனது NBRO இணையதளத்தில் வெளியிடப்பட்டுள்ளது மற்றும் பரந்த அளவிலான ஆர்வமுள்ள தரப்பினரால் (பொது, பங்குதாரர் நிறுவனங்கள்) பார்க்க முடியும். இந்த ஆவணத்தை ஒப்பந்ததாரர்கள் பயன்படுத்திக் கொள்ளலாம் மற்றும் பணிகளைத் தொடங்குவதற்கு முன், ஒப்பந்ததாரர்கள் தங்கள் தள குறிப்பிட்ட சுற்றுச்சூழல் மற்றும் சமூக மேலாண்மை செயல்திட்டங்களின் (SS-ESMAP) பகுதியாகத் தயாரிக்கும் தளம் சார்ந்த மேலாண்மைத் திட்டங்களின் அடிப்படையை உருவாக்கும்.

2. திட்டத்தின் விளக்கம் மற்றும் தளத்தின் விளக்கம்

2.1. தளத்தின் பெயர்

முன்மொழியப்பட்ட தணிப்பு தளம் தள எண். 121, தெற்கு அதிவேக நெடுஞ்சாலை (பின்னடுவ) காலி மாவட்டத்தில் 101.6 கி.மீ.

2.2. இருப்பிட விவரங்கள்

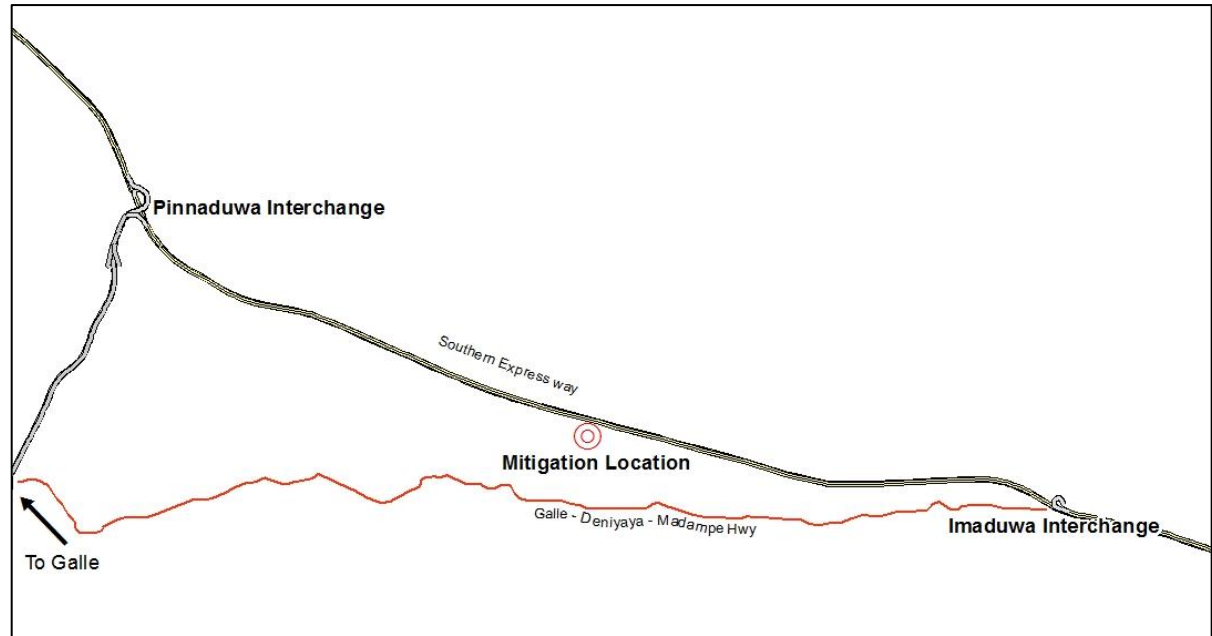
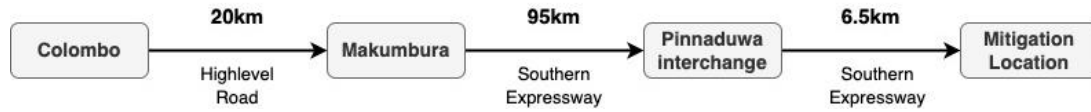
இத்தலம் தென் மாகாணத்தின் காலி மாவட்டத்தில் உள்ள இமதுவ பிரதேச செயலகப் பிரிவின் தண்டுவன கிராம அலுவலர் பிரிவுக்கு உட்பட்டது.

தளத்தின் GPS குறிப்புகள் – 6.044408°N மற்றும் 80.314179°E

உயரம் - இருப்பிடத்தின் உயரம் சுமார் 50 மீட்டர் / 165 அடி AMSL.

தளத்திற்கு அருகில் உள்ள நகரம் - இமதுவா நகரத்திலிருந்து இமதுவா நகரத்திற்கு 9 கிமீ தொலைவில் உள்ளது மற்றும் முக்கிய நிர்வாக நகரமான காலி நகரத்திற்கு 23 கிமீ தொலைவில் உள்ளது.

இருப்பிடத்திற்கான அணுகல் - தெற்கு அதிவேக நெடுஞ்சாலை வழியாக இமதுவாவை நோக்கி பின்னதுவ பரிமாற்றத்திலிருந்து சுமார் 6.5 கிமீ தொலைவில் இந்த தளம் அமைந்துள்ளது. Ref. படம்.1 இருப்பிடத்திற்கான அணுகல்



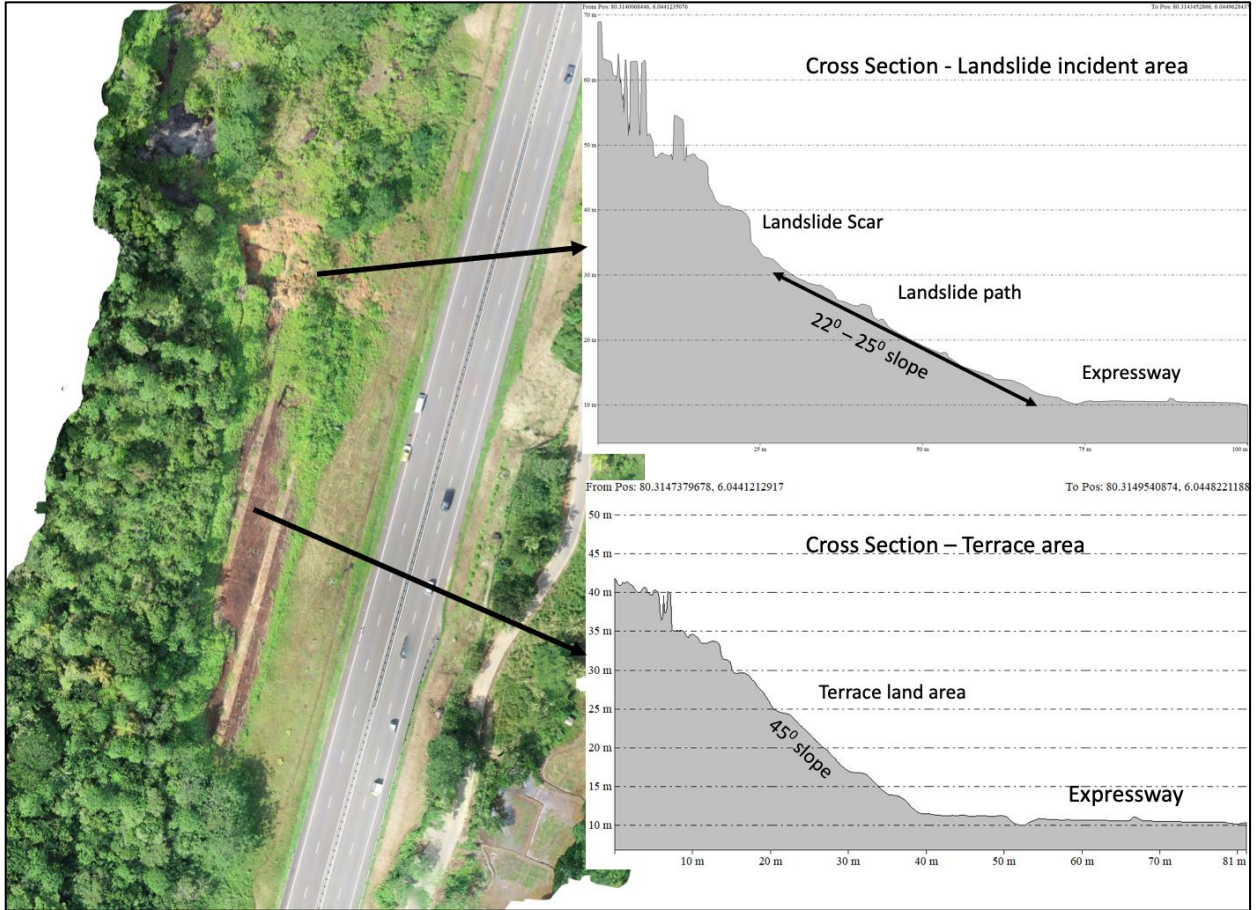
படம் 01: இருப்பிடத்திற்கான அணுகல் (அளவிலில் இல்லை)

2.3. நிலப்பரப்பு மற்றும் நில உரிமை

முன்மொழியப்பட்ட தணிப்புத் தளம் தெற்கு அதிவேக நெடுஞ்சாலையில் 101.6 கிமீ தொலைவில் அமைந்துள்ளது. விரைவுப் பாதையின் கட்டுமானத்திற்கு வழி வகுக்கும் வகையில் இயற்கையாகவே சேறும் சகதியுமான நிலம் மாற்றப்பட்டுள்ளது, எனவே பல நிலையற்ற வெட்டு-சாய்வுகள் உருவாக்கப்பட்டுள்ளன. இப்பகுதியில் சரியான சரிவு உறுதிப்படுத்தல் அமைப்பு இல்லாததால் 2020 இல் சரிவு சரிவு ஏற்பட்டது. நிலச்சரிவு பகுதியின் சராசரி சரிவு 220-250 இலிருந்து நிலச்சரிவு பாதையில் கீழ்நோக்கி வரை மாறுபடும். சரிவின் மேல் பகுதி பாறைகள், பாறைகள் மற்றும் அடர்ந்த மரப் பகுதிகளைக் கொண்டுள்ளது. எதிர்கால சரிவு தோல்வியைத் தடுக்க, பகுதியின் மற்ற பகுதி 450 சாய்வு கோணத்துடன் மொட்டை மாடி நிலமாக வடிவமைக்கப்பட்டுள்ளது.

தணிப்புக்கான நிலப்பரப்பின் அளவு சுமார் 10,000 மீ² ஆகும். பிரதேசத்தின் காணி உரிமையானது வீதி அபிவிருத்தி அதிகார சபைக்கு சொந்தமானது.

பகுதியின் குறுக்குவெட்டுகளுக்கு படம் 02 ஐப் பார்க்கவும் மற்றும் பகுதியின் புழழபடந படங்களுக்கு படம் 03 ஐப் பார்க்கவும்.



படம் 02: தணிப்பு பகுதியின் குறுக்குவெட்டுகள்



படம் 03: முன்மொழியப்பட்ட நிலச்சரிவு தணிப்பு தளத்தின் கூடுகள் படம்

2.4. பகுதியின் வானிலை ஆய்வு

இப்பகுதியின் சராசரி ஆண்டு வெப்பநிலை 26° ஆகும். இப்பகுதி ஒரு வருடத்தில் சுமார் 2000-2500 மிமீ மழையைப் பெறுகிறது. அதிக மழை பெய்யும் மாதம் மே (263 மிமீ) மற்றும் வறண்ட மாதம் (குறைந்த மழையுடன்) ஜனவரி (37 மிமீ) ஆகும்.

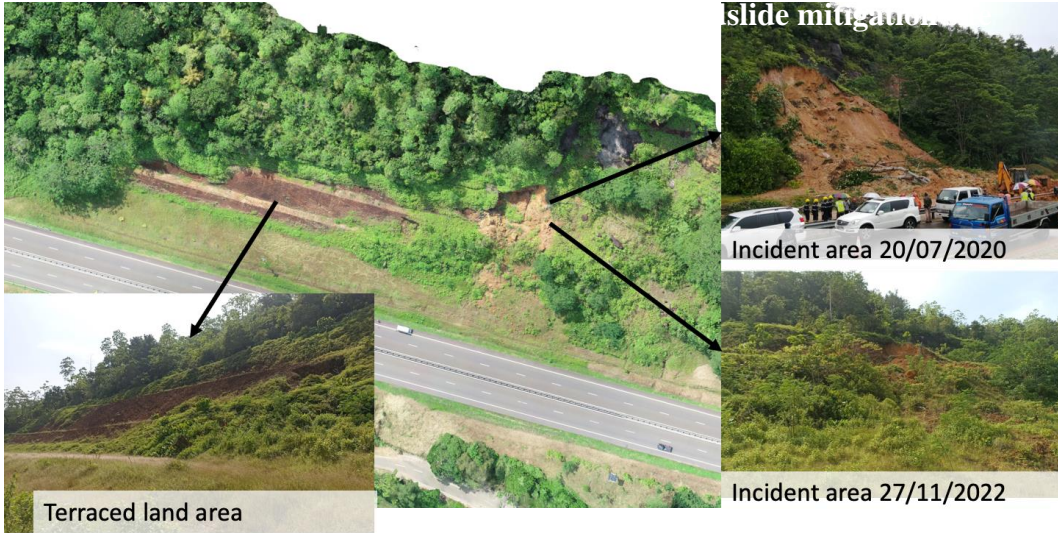
(ஆதாரம்: www.weather-atlas.com)நிலச்சரிவு அபாய சம்பவம் விவரம்

3. நிலச்சரிவு அபாயம் பற்றிய விவரங்கள்

3.1. சம்பவத்தின் எண்ணிக்கை

இந்த தளம் ஒரு சாய்வு/வெட்டு தோல்வி இடமாக அடையாளம் காணப்பட்டுள்ளது, இது ஏற்கனவே நடந்துள்ளது மற்றும் இன்னும் சாய்வு தோல்விக்கான சாத்தியம் உள்ளது. அதிக மழை காரணமாக, 2020 ஜூலை 20 மற்றும் 2022 நவம்பர் 27 அன்று சரிவு தோல்வி ஏற்பட்டது, அந்த நிகழ்வுகளின் போது, தெற்கு அதிவேக நெடுஞ்சாலையின் பின்னதுவ மற்றும் இமதுவ பகுதிகளுக்கு இடையிலான சாலைப் பகுதி தற்காலிகமாக மூடப்பட்டது.

இடப் பார்வையின் போது, அதிவேக நெடுஞ்சாலைக்கு அருகாமையில் சரிவில் பாறைகள் மற்றும் வண்டல் படிந்த பகுதிகள் (பாறைகள் மற்றும் மண் படிவுகள்) இருப்பதை அவதானிக்க முடிந்தது. இப்பகுதியின் மற்ற பகுதி எதிர்கால சரிவு தோல்விகளைத் தடுக்க மாடி நிலமாக வடிவமைக்கப்பட்டுள்ளது. ஆனால், அப்பகுதி முழுவதும் முறையான வடிகால் அமைக்கப்படவில்லை. எனவே, அதிக மழைக் காலங்களில் எதிர்காலத்தில் சரிவு தோல்விகள் ஏற்பட வாய்ப்பு உள்ளது.



படம் 04: நிலச்சரிவு சம்பவ பகுதி

3.2. நிலச்சரிவின் விளைவுகள் மற்றும் விளைவுகள்

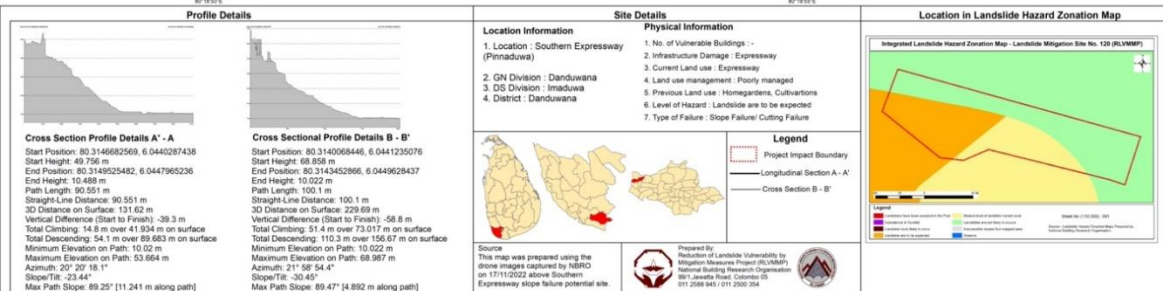
கடுமையான மழைக் காலங்களில், உறுதியற்ற மண் மேலும் சரிந்து, தெற்கு அதிவேக நெடுஞ்சாலையில் உள்ள வாகனங்கள் மற்றும் சாலைப் பண்புகளை பாதிக்கும். தெற்கு அதிவேக நெடுஞ்சாலை என்பது இலங்கையின் தலைநகரையும் தெற்குப் பகுதியையும் இணைக்கும் ஒரு முக்கிய சாலையாகும். எனவே, சுமார்.... தினசரி வாகனங்கள் தெற்கு அதிவேக நெடுஞ்சாலையை பயன்படுத்துகின்றன. நெடுஞ்சாலையில் ஏற்படும் எந்த பாதிப்பும் நாட்டின் பொருளாதாரத்தை பாதிக்கும்.

3.3. சாத்தியமான ஆபத்தை குறைக்க ஏற்கனவே எடுக்கப்பட்ட எந்த தீர்வு நடவடிக்கைகளின் விளக்கம்
தளத்தைப் பார்வையிட்ட தேதி வரை எந்த நிவாரண நடவடிக்கையும் எடுக்கப்படவில்லை.

3.4. வெளியேற்றம்
வெளியேற்றம் தேவையில்லை.

3.5. மீள்குடியேற்றம்
திட்ட அடிப்படையிலான மீள்குடியேற்றம் தேவையில்லை.

படம் 05: நில பயன்பாடு, குறுக்கு பிரிவுகள், ஆபத்து கூறுகள் மற்றும் தணிப்பு தளத்தின் அடிப்படை தகவல்கள்



4. நிலச்சரிவு/சரிவு தோல்வியின் பகுதி மற்றும் நிலச்சரிவுக்கு அருகில் உள்ள பகுதிகள் மற்றும் தற்போதைய அபாய நிலை பற்றிய விளக்கம்

4.1. சரிவு தோல்வியைச் சுற்றியுள்ள பகுதி

பாதிக்கப்பட்ட தளம் தெற்கு அதிவேக நெடுஞ்சாலையில் 101.6 கிமீ தொலைவில் அமைந்துள்ளது. விரைவுச் சாலையை அமைப்பதற்கான இடத்தைப் பெற இயற்கையான சாய்வு மாற்றியமைக்கப்பட்டுள்ளது. எனவே, எக்ஸ்பிரஸ்வேயின் சுள்ளு மிதமான மற்றும் செங்குத்தான சரிவு பகுதிகள் 200 - 450 டிகிரி சாய்வு வரை மாறுபடும். தளத்தில் பின்வரும் சிறப்பு பண்புகள் அடையாளம் காண முடியும்.

- அதிக மழைப்பொழிவு காரணமாக, 20 ஜூலை 2020 அன்று சரிவு தோல்வி ஏற்பட்டது, எனவே நிலச்சரிவு பாதையில் வண்டல், மண் நிறை மற்றும் வெவ்வேறு அளவுகளில் உள்ள கற்பாறைகள் ஆகியவற்றைக் காணலாம். நிவாரண நடவடிக்கைகள் எதுவும் இதுவரை எடுக்கப்படவில்லை. நிலையற்ற சாய்வைத் தணிக்க எந்த தணிப்பு நடவடிக்கையும் எடுக்கப்படவில்லை.
- எதிர்கால சரிவு தோல்விகளைத் தடுக்க சாய்வின் மற்ற பகுதி மாடி நிலமாக வடிவமைக்கப்பட்டுள்ளது.
- தெற்கு அதிவேக நெடுஞ்சாலை தணிப்பு இடத்தின் கீழ் சரிவில் இயங்குகிறது. போகஹாகொட-ஹியாரே வீதியை இணைக்கும் மற்றுமொரு சிறிய வீதியானது அந்த இடத்திற்கு அருகாமையில் சென்று அதிவேக நெடுஞ்சாலையை ஒரு கல்வெட்டுடன் கடக்கிறது.
- தணிப்பு தளத்தில் இருந்து 100 மீ மண்டலத்திற்குள் எந்த கட்டிடமும் இல்லை.
- தளத்தின் மேல்பகுதி தனியாருக்கு சொந்தமான நிலம் மற்றும் அடர்ந்த மரங்கள் மற்றும் புதர்களால் மூடப்பட்டிருக்கும்.
- தளத்தின் மேல்பகுதி தனியாருக்குச் சொந்தமானது மற்றும் அடர்ந்த மரங்கள் மற்றும் புதர்களைக் கொண்டுள்ளது

திட்டத் தளம் தொலைதூரப் பகுதியில் அமைந்திருப்பதால், சிதறிக் கிடக்கும் கிராமப்புறக் குடியிருப்புகளையும் அதன் பண்புகளையும் பெரும்பாலும் அவதானிக்க முடிகிறது. தளத்தின் சுற்றுப்புறப் பகுதியைக் கருத்தில் கொள்ளும்போது, தளத்திலிருந்து 500 மீ சுற்றளவில் சிதறிய குடியிருப்புகள், சாகுபடிப் பகுதிகள், வீட்டுத் தோட்டங்கள் மற்றும் அடர்ந்த மரங்களைக் கொண்ட பகுதிகள் ஆகியவற்றைக் காண முடிந்தது. இது அருகாமையில் எந்த வணிக அல்லது நிர்வாகப் பகுதியும் கவனிக்கப்படவில்லை. பெடிபிட வித்தியாலயம் தளத்தில் இருந்து சுமார் 250 மீ தொலைவில் அமைந்துள்ளது.

தணிப்பு தளத்திற்கு அருகில் உள்ள பகுதிகளின் நில பயன்பாட்டு பண்புகளுக்கு படம் 05 ஐ பார்க்கவும்.

படம் 06: 500மீ இடையக மண்டலத்திற்குள் சுற்றியுள்ள பகுதியின் நில பயன்பாடு



4.2. தற்போதைய அபாய நிலை

சாத்தியமான பேரழிவைத் தடுக்க சாய்வு / வெட்டு தோல்வியை சரிசெய்ய வேண்டும். சாத்தியமான மண் அல்லது குப்பை ஓட்டம் தெற்கு அதிவேக நெடுஞ்சாலையில் போக்குவரத்து இயக்கங்களை நேரடியாக பாதிக்கும். இச்சாலையை பயன்படுத்த வாகன ஓட்டிகள், குப்பைகள் விழுந்து காயம் அல்லது உயிர் சேதம் ஏற்படும் அபாயம் உள்ளது.

திட்டத்தின் கீழ் உள்ள வேலைகளின் விளக்கம்

முன்மொழியப்பட்ட திட்டம், இடத்தின் மேலும் முற்போக்கான தோல்வியைத் தடுப்பதை நோக்கமாகக் கொண்டது. கீழே சரிவில் அமைந்துள்ள சாலை தாழ்வாகும் வாய்ப்பு அதிகம். எனவே, மறுவடிவமைப்பு, வடிகால் மேலாண்மையை மேம்படுத்துதல் மற்றும் மண்ணில் ஆணி அடித்தல் போன்ற தடுப்பு நடவடிக்கைகள் தணிப்பு நடவடிக்கைகளாக செயல்படுத்தப்படும்.

5. திட்டச் செயல்களால் பாதிக்கப்படக்கூடிய உணர்திறன் கூறுகள் பற்றிய சிறப்புக் குறிப்புடன் சுற்றியுள்ள சூழல் பற்றிய சுருக்கமான விளக்கம்

திட்டச் செயல்களால் பின்வரும் உணர்திறன் கூறுகள் ஆபத்தில் இருக்கும்

- இமதுவ மற்றும் பின்னதுவ இடையே தெற்கு அதிவேக நெடுஞ்சாலையின் ஒரு பகுதி
- வாகன ஓட்டிகள் அதிவேக நெடுஞ்சாலையை பயன்படுத்துகின்றனர்
- மலைச்சரிவு தாவரப் பகுதி
- பயன்பாட்டு கம்பங்கள் மற்றும் சேவை வரிகள்



படம் 05 (அ) - நிலச்சரிவு அபாயத்தின் கீழ் சரிவில் அமைந்துள்ள தெற்கு அதிவேக நெடுஞ்சாலை



படம் 05 (ஆ) - அதிவேக நெடுஞ்சாலையில் உள்ள வாகனங்கள்



படம் 05 (ஆ) - மலைச்சரிவு தாவரப் பகுதி



படம் 05 (ஆ) - தளத்தின் சுற்றுப்புறப்பகுதி

படம் 05: கிட்டச் செயல்களால் கூறுகள் மற்றும் சேவைகள் பாதிக்கப்படலாம்

3. படைப்புகள் தொடர்பான சமூக மற்றும் சுற்றுச்சூழல் தாக்கங்கள் மற்றும் இடர்களை கண்டறிதல்

7.1. நேர்மறை தாக்கங்கள்

- இந்த திட்டத்தின் நோக்கம் மேலும் முன்னேற்றமான சரிவு தோல்வி தடுக்கப்படுவதை உறுதி செய்வதாகும். இது முதலில் தெற்கு அதிவேக நெடுஞ்சாலையை பயன்படுத்தும் வாகனங்களின் சீரான ஓட்டத்திற்கு துணைபுரியும்.
- இந்தப் பகுதியில் வசிப்பவர்கள், பயணிகள் மற்றும் சுற்றுலாப் பயணிகளின் இன்றைய நடவடிக்கைகளுக்கு இடையூறு ஏற்படுவதைத் தடுக்கவும்
- வாகன ஓட்டிகளின் பாதுகாப்பை மேம்படுத்துதல்.
- பிரதேசம் மற்றும் நாட்டின் பொருளாதார நடவடிக்கைகளைப் பாதுகாத்தல்.
- பேரிடர் காலத்தில் தற்காலிக நிவாரண நடவடிக்கைகளுக்கான செலவைத் தடுக்கவும்.

7.2. எதிர்மறையான தாக்கங்கள்

தணிப்பு பணிகள் பொதுவாக ஏற்கனவே நிலையற்ற மற்றும் பாறை வீழ்ச்சிக்கான சாத்தியமுள்ள ஒரு பகுதிக்கு மட்டுமே. எனவே, எதிர்மறை தாக்கங்கள் மிகவும் உள்ளூர்மயமாக்கப்பட்டவை மற்றும் கட்டுமான காலத்திற்கு மட்டுப்படுத்தப்பட்டுள்ளன.

அட்டவணை 1: எதிர்மறை தாக்கங்கள் மற்றும் அவற்றின் முக்கியத்துவ நிலை

கட்டுமான காலத்தில் ஏற்படும் பாதிப்புகள்	முக்கியத்துவத்தின் நிலை
7.2.1 நீரியல் மற்றும் நீர் தர பாதிப்புகள்	
<p>7.2.1.1 பகுதியின் வடிகால் அமைப்பில் தாக்கம் இப்பகுதியில் முறையான வடிகால் வசதி இல்லை. சாய்வின் வடு அல்லது கால்விரலில் வெட்டப்பட்ட வடிகால் இல்லை. சரிவின் கால் பகுதியில், கசிவு ஏற்பட்டுள்ளது மற்றும் நீர் தடயங்கள் காணப்படாவிட்டாலும், தரையில் தண்ணீரைக் காண முடிந்தது. இந்த தண்ணீர் தேங்கவில்லை, அதாவது தண்ணீர் நிலத்துக்குள் ஊடுருவுகிறது. எனவே, கட்டுமானப் பணிகள் நடக்கும்போது, இயற்கை வடிகால் பாதைகள் மாறக்கூடிய/ மாறக்கூடிய நிலத்தை அகற்றுவது மற்றும் பிற நடவடிக்கைகள் நடைபெறும். சரிவுக்கும் அதிவேக நெடுஞ்சாலைக்கும் இடையில் போதிய இடைவெளி இல்லாததால், அதிவேக நெடுஞ்சாலைக்கு தண்ணீர் பாயும் வாய்ப்பு அதிகம்.</p>	மிகவும் குறிப்பிடத்தக்கது
<p>7.2.1.2 நீர் மாசுபாடு பாதிப்புகள் அருகிலேயே நீர்நிலைகள்/ ஓடைகள் எதுவும் இல்லாததால் பாதிப்பு மிகக் குறைவு.</p>	முக்கியமற்றது
<p>7.2.1.3 அரிப்பு தாக்கங்கள் நிலச்சரிவு ஏற்பட்ட அதிவேக நெடுஞ்சாலை வரையிலான மேட்டுப் பகுதியில் உள்ள மண் நிறை இன்னும் அகற்றப்படவில்லை. ஏற்கனவே சரிந்த மண் வெகுஜனத்திற்கு அருகிலுள்ள பகுதி, பெர்ம்களால் செயற்கையாக அடுக்கப்பட்டுள்ளது. எனவே, மழைக்காலத்திலும், கட்டுமான காலத்திலும், இந்த மண் வெகுஜனங்கள் தொந்தரவு மற்றும் அரிப்பு ஏற்படலாம். கட்டுமானப் பணிகள் காரணமாக இயற்கை நீர் பாதைகள் விலகும் போது, அரிப்பு அதிகமாக இருக்கும். மேலும், விரைவுச்சாலை தாழ்வாக இருப்பதால், அரிப்பு மிகவும் கணிசமானதாக உள்ளது.</p>	மிகவும் குறிப்பிடத்தக்கது
<p>7.2.1.4 திறந்தவெளி மலம் கழித்தல் மற்றும் நீரில் பரவும் நோய்த்தொற்றுக்கள் இந்த இடம் சாலைக்கு அருகில் இருப்பதால் திறந்த வெளியில் மலம் கழிக்க முடியாது.</p>	முக்கியமற்றது
<p>7.2.1.5. கீழ்நிலை நீர் பயன்பாட்டில் தாக்கம் அருகாமையில் தண்ணீர் பாதை இல்லாததால் கீழ்நிலை நீரைப் பயன்படுத்துபவர்களுக்கு எந்த பாதிப்பும் இல்லை.</p>	முக்கியமற்றது
<p>7.2.1.7 நீர் அல்லது ஈரநிலங்களில் ஏற்படும் பாதிப்புகள் தணிப்பு தளத்திற்கு அருகில் சதுப்பு நிலம் இல்லை</p>	முக்கியமற்றது
7.2.2 சுற்றுச்சூழல் பாதிப்புகள்	
<p>7.2.2.1 ஒலி மாசுபாடு, அதிர்வு, வெடிப்பு, கட்டுமானத்தின் போது ஏற்படும் பாதிப்புகள், கட்டிடங்களுக்கு சாத்தியமான சேதம், உள்கட்டமைப்பு கட்டுமான உபகரணங்களிலிருந்து சத்தம் மற்றும் அதிர்வு எதிர்பார்க்கப்படுகிறது. அதிவேக நெடுஞ்சாலையைப் பயன்படுத்துபவர்களும் ஒலி மாசுபாட்டின் விளைவைக் கொண்டிருப்பதால் ஒலி தாக்கம் குறிப்பிடத்தக்கது. அருகில் கட்டிடங்கள் எதுவும் இல்லாததால், அதிர்வுகளின் பாதிப்புகள் மிகக் குறைவு.</p>	மிகவும் குறிப்பிடத்தக்கது
<p>7.2.2.3 காற்று மாசுபாடு பாதிப்புகள் காற்று மாசுபாட்டிற்கு பங்களிக்கும் கட்டுமான நடவடிக்கைகள் பின்வருவனவற்றை உள்ளடக்குகின்றன: டீசல் என்ஜின்களின் செயல்பாடு, எரித்தல், சேமிப்பு, போக்குவரத்து மற்றும் கட்டுமானப் பொருட்களை அகற்றுதல், கட்டுமான கழிவுகள் மற்றும் நச்சுப் பொருட்களுடன் வேலை செய்தல். கட்டுமானத்தின் போது, இது பொதுவாக துளையிடும் நடவடிக்கைகள் மற்றும் கான்கிரீட்டிலிருந்து அதிக அளவு தூசியை உருவாக்குகிறது. விரைவுச் சாலையைப் பயன்படுத்துபவர்களுக்கு வறண்ட காலங்களில் கட்டுமானத்தின் காற்று மாசுபாட்டின் தாக்கங்கள் உள்நாட்டில் குறிப்பிடத்தக்கவை. அதிக தூசி செறிவினால் ஏற்படும் காட்சி மாசுபாடு அதிவேக நெடுஞ்சாலையில் கடுமையான விபத்துகளுக்கு வழிவகுக்கும்.</p>	மிகவும் குறிப்பிடத்தக்கது

<p>7.2.2.4 திடக்கழிவு அகற்றல் சிக்கல்கள் திடக்கழிவுகளை அபாயகரமான முறையில் அகற்றுவது மண்ணை மாசுபடுத்தும், மேலும் கட்டுமான காலத்தில் முறையான அகற்றும் வழிமுறைகள் இல்லாத பட்சத்தில் பல்வேறு சுற்றுச்சூழல் பாதிப்புகளை ஏற்படுத்தலாம். தணிப்பு தளம் தெற்கு அதிவேக நெடுஞ்சாலைக்கு மிக அருகில் அமைந்திருப்பதால் விளைவு மிகவும் குறிப்பிடத்தக்கது.</p>	<p>மிகவும் குறிப்பிடத்தக்கது</p>
<p>7.2.2.2 வெடிக்கும் அபாயங்கள் மற்றும் அபாயகரமான பொருட்கள் பாதிக்கப்பட்ட பகுதியின் மேற்பகுதியில் சில பாறைப் பாறைகள் இருப்பதால், பாறை வெடிக்க நினைத்தால் வெடிபொருட்கள் பயன்படுத்தப்படலாம். இது அதிவேக நெடுஞ்சாலையில் பயணிக்கும் வாகனங்கள் மற்றும் பாதுகாப்பற்ற பயன்பாடு காரணமாக கட்டுமானப் பணியாளர்களுக்கு ஆபத்தை ஏற்படுத்தலாம். இந்த செயல்பாடுகள் நிலையற்ற சரிவுகளில் செய்யப்படுவதால், வெடிமருந்துகளின் முறையற்ற பயன்பாடு மற்றும் பாறைத் துண்டுகளால் ஏற்படும் விபத்துக்கள் மிகவும் குறிப்பிடத்தக்கவை.</p>	<p>மிகவும் குறிப்பிடத்தக்கது</p>
<p>7.2.3 சூழலியல் தாக்கங்கள்</p>	
<p>7.2.3.1 முக்கியமான வனவிலங்கு வாழ்விடங்களின் விளைவுகள் அதிக பல்லுயிர் அல்லது வாழ்விடப் பிரிவினையுடன் கூடிய திட்டப் பகுதிக்குள் காடுகள் / வனவிலங்குகள் இட ஒதுக்கீடு பகுதிகள் இல்லை.</p>	<p>முக்கியமற்றது</p>
<p>7.2.3.2 விலங்கினங்கள் மற்றும் தாவரங்கள் மீதான விளைவுகள் இப்பகுதியில் காணப்படும் மரங்களில் பெரும்பாலானவை உள்ளூர் அல்ல, அச்சுறுத்தல் மற்றும் IUCN இன் சிவப்பு பட்டியலில் அடையாளம் காணப்பட்டுள்ளன.</p>	<p>முக்கியமற்றது</p>
<p>7.2.4 சமூக-பொருளாதாரத் தாக்கங்கள்</p>	
<p>7.2.4.1 நிவர்த்தி செய்யப்பட வேண்டிய பகுதிக்குள் விவசாயத்தின் மீதான தாக்கம்: உடனடியாக தளத்தில் அருகில் விவசாய பகுதி இல்லை.</p>	<p>முக்கியமற்றது</p>
<p>7.2.4.2 அதிர்வு தாக்கங்கள் காரணமாக கட்டிடத்தில் விரிசல் அருகில் கட்டிடங்கள் இல்லை.</p>	<p>முக்கியமற்றது</p>
<p>7.2.4.3 சேவை வழங்கல் மீதான தாக்கங்கள் (நீர் வழங்கல், கழிவுநீர், மின்சாரம்) சாலையின் ஓரத்தில் பயன்பாட்டுக் கம்பங்கள் மற்றும் சர்வீஸ் லைன்கள் எதுவும் இல்லை.</p>	<p>முக்கியமற்றது</p>
<p>7.2.4.4 உள்கட்டமைப்பு மற்றும் பாதுகாப்பு இழப்பு காரணமாக ஏற்படும் விளைவு பெரும்பாலான கட்டுமான நடவடிக்கைகள் தெற்கு அதிவேக நெடுஞ்சாலையை ஒட்டிய நிலையற்ற சாய்வு பகுதியில் கவனம் செலுத்தும். எனவே, கட்டுமானப் பணியின் போது, சாலை தற்காலிகமாக தடைபடும். முழு/பகுதி சாலை மூடப்படுவதால் ஏற்படும் போக்குவரத்து வாகனங்களின் சீரான ஓட்டத்திற்கு தடையாக இருக்கலாம். இது விரைவுச் சாலையைப் பயன்படுத்துபவர்களுக்கு இடையூறாக இருக்கும்.</p>	<p>மிகவும் குறிப்பிடத்தக்கது</p>
<p>7.2.4.5 கட்டுமானத்தின் போது மக்கள் தளத்தை அணுகும் அபாயங்கள் இந்த தளம் தெற்கு அதிவேக நெடுஞ்சாலையை ஒட்டியிருப்பதால், மக்கள் தங்கள் வாகனங்களை அதிவேக நெடுஞ்சாலையில் நிறுத்த அனுமதிக்கப்படுவதில்லை என்பதால், மக்கள் தளத்தை அணுகுவதற்கான ஆபத்து குறைவாக இருக்கும். மேலும், தணிப்பு இடத்திற்கு மேல் சாய்வானது ஒரு தனியார் நிலமாகும், இது தற்போது எந்த குறிப்பிட்ட பயன்பாட்டிற்கும் பயன்படுத்தப்படவில்லை.</p>	<p>குறைவான முக்கியத்துவம் வாய்ந்தது</p>

<p>7.2.4.6 வேலை முகாம்கள் மற்றும் தளத்தின் தேவைகள் தளத்தின் அருகாமையில் தற்காலிக முகாம்கள் கட்டப்பட வேண்டும், எனவே, திடக்கழிவு மற்றும் கழிவுநீர் மேலாண்மை ஒரு பிரச்சினையாக இருக்கும். முறையான முகாம் நிர்வாகம் இல்லையெனில், தணிப்புத் தளம் அதிவேக நெடுஞ்சாலை மற்றும் அதிக அடர்ந்த மரங்கள் கொண்ட தனி நிலத்திற்கு மிக அருகில் அமைந்திருப்பதால், அது பல சுற்றுச்சூழல் பிரச்சினைகளை ஏற்படுத்தலாம்.</p>	குறிப்பிடத்தக்கது
<p>7.2.4.7 தொழிலாளர்கள் மற்றும் தளத்தின் அருகில் வசிக்கும் மக்களுக்கு இடையேயான உறவுகள் மற்றும் தகராறுகளின் சாத்தியம் அருகில் வசிக்கும் மக்கள் யாரும் இல்லை, தகராறுகளின் அளவு இணக்கம் குறைவாக உள்ளது.</p>	முக்கியமற்றது
<p>7.2.4.8 கட்டுமானத்தின் போது தொழிலாளர்களின் பாதுகாப்பு தொழிலாளர்கள் வீழ்ச்சியடையும் அபாயம் ஏற்படலாம். பாறை சரிவு மற்றும் நிலையற்ற மண் வெகுஜன சரிவு ஏற்பட்டால் காயங்கள் ஏற்படலாம். கனரக கட்டுமான இயந்திரங்கள் வரையறுக்கப்பட்ட பணியிடங்களில் பயன்படுத்தப்படலாம். இந்த இடத்தில் வாகனம் மற்றும் கட்டுமான இயந்திர சாலை விபத்துகளால் ஏற்படும் ஆபத்து மிகவும் குறிப்பிடத்தக்கது. ஒப்பந்ததாரர் வயதுக்குட்பட்ட தொழிலாளர்களை (குழந்தைகளை) கட்டுமானப் பணிகளில் ஈடுபடுத்தலாம், இது ஆபத்தானது மற்றும் கடுமையான விபத்துக்கள் மற்றும் காயங்களை விளைவிக்கலாம்.</p>	குறிப்பிடத்தக்கது
<p>7.2.4.9 சாலை போக்குவரத்து மற்றும் கட்டுமான நடவடிக்கைகளில் இருந்து பொதுமக்களுக்கு பாதுகாப்பு கட்டுமான கட்டத்தில், அதிவேக நெடுஞ்சாலை தடைப்படும். பெரும்பாலான தணிப்புப் பணிகள் விரைவுச் சாலையின் விளிம்பிலிருந்து மேற்கொள்ளப்படுவதால், (கனரக இயந்திரங்கள், டிரக்குகள் மற்றும் ஏற்றிகள் போன்றவை) வாகன ஓட்டிகளுக்கு அதிக ஆபத்தை ஏற்படுத்தக்கூடும். இது அதிவேக நெடுஞ்சாலையாக இருப்பதால், வாகனங்கள் அதிவேகத்தில் செல்வதால், விபத்து அபாயம் மிக அதிகம்.</p>	மிகவும் குறிப்பிடத்தக்கது

8. குறிப்பிடத்தக்க சுற்றுச்சூழல் மற்றும் சமூக தாக்கங்கள்

சுற்றுச்சூழல், சமூக பாதிப்புகள் அல்லது NBRO வின் சிறப்பு கவனம் தேவைப்படும் அபாயங்கள்.

8.1 முன்னுரிமை உடல்நலம் மற்றும் பாதுகாப்பு சிக்கல்கள்.

ஒப்பந்ததாரர்களுக்கான நிலையான ஒப்பந்தத் தேவைகளுக்கு அப்பாற்பட்ட நடவடிக்கைகள் தேவைப்படும் குறிப்பிட்ட H&S கவலைகள்

இந்த தளத்துடன் தொடர்புடைய உடல்நலம் மற்றும் பாதுகாப்பு சிக்கல்கள் குறிப்பிடத்தக்கவை, ஏனெனில் தொழிலாளர்கள் அடிக்கடி பயணிக்கும் வாகனங்கள் மேலும் கீழும் செல்லும் அதிவேக நெடுஞ்சாலையில் வேலை செய்ய வேண்டும். இந்த தளத்தில் தொழிலாளர் பாதுகாப்பின் உடல்நலம் மற்றும் பாதுகாப்பு பிரச்சினைகள் மிகவும் முக்கியத்துவம் வாய்ந்தவை. இத்தகைய பொதுவான உடல்நலம் மற்றும் பாதுகாப்பு பிரச்சினைகள் ESMF இல் விவாதிக்கப்பட்டுள்ளன. கட்டுமான தளத்தில் தொழிலாளர் பாதுகாப்புத் தேவைகள் 2003 5 இன் கீழ் மிகவும் விரிவாகக் கூறப்பட்டுள்ளன: 2003 பிரிவில் பாதுகாப்பு உபகரணங்கள் மற்றும் ஆடைகள்: ஏல ஆவணத்தில் பணி நிலைமைகள் மற்றும் சமூக ஆரோக்கியம் மற்றும் பாதுகாப்பு.

8.2 குழந்தை தொழிலாளர் & கட்டாய உழைப்பு

2003.3 பிரிவின் கீழ் குழந்தைத் தொழிலாளர் மற்றும் கட்டாய உழைப்பு விவரம்: ஏல ஆவணத்தில் பணி நிலைமைகள் மற்றும் சமூக ஆரோக்கியம் மற்றும் பாதுகாப்பு.

9. சுற்றுச்சூழல் மற்றும் சமூக மேலாண்மை திட்டம்

பாதிப்புகள் மற்றும் ஆபத்தை நிர்வகிப்பதற்கும் அல்லது குறைப்பதற்குமான நடவடிக்கைகள். குறிப்பாக பிரிவுகள் 7 & 8 இல் அடையாளம் காணப்பட்ட குறிப்பிடத்தக்க தாக்கங்கள் மற்றும்

அபாயங்கள். இந்த பிரிவில் வடிவமைப்பு நிலை, கட்டுமான கட்டம் மற்றும் பராமரிப்பு செயல்பாட்டிற்கான ESMP இன் குறிப்பிட்ட பரிந்துரைகள் மற்றும் தேவைகள் இருக்கும்.

9.1 மீள்குடியேற்ற நடவடிக்கை திட்டம்

இந்தத் தளத்தில் திட்ட அடிப்படையிலான மீள்குடியேற்றம் எதுவும் இல்லை. அருகில் கட்டிடங்கள் எதுவும் இல்லை.

9.2 மக்களை வெளியேற்றுதல்

சுற்றுவிட்டாரத்தில் வீடுகள் இல்லை, எனவே, வெளியேற்றம் இல்லை.

9.3 சேதமடைந்த கட்டமைப்புகளை அகற்றுவதற்கான நடைமுறை, வசதிகள் உள்கட்டமைப்பு (கட்டுரைகளை அகற்ற உரிமையாளர்களின் ஒப்புதல்)

இந்த தளத்தில் எந்த சேதமடைந்த கட்டமைப்பும் இல்லை.

9.4 திட்ட நடவடிக்கைகளால் சொத்து/பயன்பாட்டு இழப்புகளுக்கு இழப்பீடு தேவை

கட்டுமானப் பணிகளின் போது சாலையின் ஏதேனும் ஒரு உறுப்புக்கு (கல்வர்ட்/சாலை) ஏதேனும் சேதம் ஏற்பட்டால் அதற்கு இழப்பீடு/ அல்லது சரிசெய்ய வேண்டியிருக்கலாம்.

9.5 பொது விழிப்புணர்வு மற்றும் கல்வி - பின்வரும் பகுதிகளுக்கு தேவை

சரிவு முறிவு மற்றும் பாறைகள் விழுவதால் ஏற்படும் அபாயங்கள் குறித்து தெரிவிக்க மற்றும் கல்வி கற்பதற்கான திட்டங்கள்.

9.6 வடிவமைப்பு அடிப்படையிலான சுற்றுச்சூழல்/சமூக மேலாண்மை பரிசீலனைகள்

சுற்றுச்சூழல் மற்றும் சமூகப் பொருத்தத்தைப் பொறுத்து பின்வரும் சுற்றுச்சூழல் மற்றும் சமூக வடிவமைப்பு பரிசீலனைகள் இதற்கு பரிந்துரைக்கப்படுகின்றன.

அட்டவணை 2: வடிவமைப்பு நிலை சுற்றுச்சூழல் மற்றும் சமூகக் கருத்தாய்வுகள்

வடிவமைப்பு அம்சம்	இந்த தளத்திற்கான பரிந்துரைக்கப்பட்ட பரிசீலனை நிலை
<p>i. இயற்கை வள மேலாண்மை மற்றும் வள உகந்த வடிவமைப்புகள் தாவரங்கள் பெருமளவில் அழிக்கப்படுவதையும், வளர்ந்த மர இனங்களை குறைந்தபட்ச எண்ணிக்கையில் அகற்றுவதையும் அகற்ற திட்ட குறிப்பிட்ட வடிவமைப்புகள் கருதப்பட வேண்டும். முக்கியமான மர இனங்கள் காணப்பட்டால், மரங்களைப் பாதுகாப்பதைக் கருத்தில் கொள்ள போதுமான முக்கியத்துவம் கொடுக்கப்பட வேண்டும்.</p>	குறைந்தது
<p>ii. தள திட்டமிடல் தளத் திட்டமிடலின் போது, பாறைகள் விழுவதை மீண்டும் செயல்படுத்துவது மற்றும் மண் வெகுஜனங்களின் இயக்கம் குறித்து எச்சரிக்கையாக இருக்க வேண்டும். மேலும், இந்த பகுதியில் முகாம்களை சேமிப்பதற்கும், நிறுத்துவதற்கும், இடவசதி செய்வதற்கும் மிகக் குறைந்த இடமே உள்ளது. எனவே தொழிலாளர் முகாம்கள், பொருள் சேமிப்பு மற்றும் தற்காலிக தங்குமிடங்கள் போன்றவை எல்லைகளின் ஆபத்து மண்டலங்களில் நிறுவப்படக்கூடாது.</p>	மிக அதிகம்
<p>iii. வாழ்விட இணைப்பு மற்றும் விலங்கு பாதைகள் நிரந்தர கட்டமைப்புகள் அல்லது அணுகலுக்காக சுற்றுச்சூழல் ரீதியாக பலவீனமான வாழ்விடங்களில் தாவரங்களின் பெரிய பகுதிகள் அழிக்கப்பட வேண்டும் என்றால், அல்லது ஆழமான வடிகால் போன்றவற்றை உருவாக்க வேண்டும் என்றால், வடிவமைப்புகளில் வாழ்விட இணைப்பு அம்சங்கள், விலங்கு பாதைகள் மற்றும் தாவர கீற்றுகள் மற்றும் பலவற்றை உள்ளடக்கியிருக்க வேண்டும். பாதிப்புகள் உள்ளூர்மயமாக்கப்பட்டுள்ளன.</p>	குறைந்தது

<p>iv. அழகியல் ரீதியாக இணக்கமான வடிவமைப்பு பரிசீலனைகள் அழகியல் உணர்வற்றன் சூழலில் உள்ள வடிவமைப்புகள், காட்சி மாசுபாட்டை குறைந்தபட்சமாக வைத்திருக்க இயற்கை சூழலுடன் இணைந்த நடவடிக்கைகளை கருத்தில் கொள்ள வேண்டும். இந்த தளம் அதிவேக நெடுஞ்சாலையில் அமைந்திருப்பதால், இது மிகவும் கருத்தில் கொள்ளப்பட வேண்டும். பொருத்தமான தணிப்பு நடவடிக்கைகளின் வடிவமைப்பிற்கு இயற்கைக் கட்டிடக் கலைஞரின் சேவை முக்கியமானதாக இருக்கலாம்.</p>	அதிகம்
<p>v. பசுமையான சுற்றுச்சூழல் அம்சங்களைக் கருத்தில் கொள்ளுதல் அமைதியான மற்றும் பசுமையான பகுதியில் தணிக்கும் பணிகள் மேற்கொள்ளப்படுவதால், வடிவமைப்புகளில் முடிந்தவரை பசுமையான சுற்றுச்சூழல் வடிவமைப்புகளை கருத்தில் கொள்ள பரிந்துரைக்கப்படுகிறது. எ.கா.: உள்ளூர் தாவர இனங்களை அரிப்பு கட்டுப்பாட்டுக்கு பயன்படுத்துதல், தாவரங்களின் கலவையில் உயிரினங்களின் பன்முகத்தன்மையை நிலைநிறுத்துதல். சுற்றுச்சூழல், ஆக்கிரமிப்புச் சாத்தியமுள்ள இனங்கள் மற்றும் பலவற்றைச் சேர்ப்பதைத் தவிர்த்தல்.</p>	அதிகம்
<p>vi. தொழிலாளர்கள் மற்றும் சமூக பாதுகாப்பு கட்டுமான கட்டத்தில் நிலச்சரிவு/பாறைகள் விழுவது செயல்படுத்தப்பட்டு, தொழிலாளர்கள் மற்றும் சாலையில் செல்லும் வாகன ஓட்டிகளுக்கு அச்சுறுத்தலாக இருக்கலாம். மேலும், இந்த தளம் தெற்கு அதிவேக நெடுஞ்சாலைக்கு அருகாமையில் அமைந்திருப்பதால் கடுமையான விபத்துக்கள் ஏற்பட வாய்ப்புள்ளது. எனவே, பாதுகாப்பு வலைகள், பாதுகாப்பு வேலிகள் போன்ற வடிவமைப்பு அடிப்படையிலான பாதுகாப்பு கருத்தில், தொழிலாளர்கள் மற்றும் வாகன ஓட்டிகளின் பாதுகாப்பிற்கு குறிப்பிட்டதாக கருதப்பட வேண்டும்.</p>	மிக அதிகம்
<p>vii. அரிப்பு கட்டுப்பாட்டு கட்டமைப்புகள் மழைக்காலத்தில், வடிகால் கட்டமைப்புகளில் ஓட்டம் கணிசமாக அதிகமாக இருக்கும். மழைக்காலத்தில், நிலையற்ற சரிவுகள் வழியாக மேற்பரப்பு ஓட்டத்தின் அதிக ஓட்டத்தை எதிர்பார்க்கலாம். இந்த தண்ணீரை அருகில் உள்ள மழைநீர் வடிகால்களுக்கு கொண்டு செல்ல வேண்டும். எனவே வடிவமைப்பு சரிவுகளின் அரிப்பு ஓட்டங்களை குறைக்க ஓட்ட வேக பிரேக்கர்களை போதுமான அளவு கருத்தில் கொள்ள வேண்டும்.</p>	அதிகம்
<p>viii. குறைந்த பராமரிப்பு மற்றும் செயல்பாட்டு வடிவமைப்புகள் தணிப்பு வடிகால் மேலாண்மைக்கான ஈர்ப்பு வடிகால் போன்ற செயலற்ற நுட்பங்களைக் கருத்தில் கொள்ள வேண்டும். வடிகால்களில் அடைப்பு ஏற்படாமல் இருக்க சரியான குழாய் விட்டம், துளை விட்டம் மற்றும் இடம் கோணங்களைக் கருத்தில் கொள்ள வேண்டும். குறைந்த பராமரிப்பு கட்டமைப்புகள் மற்றும் வடிவமைப்பு போன்ற அரிப்பு சக்திகளை தாங்கும் வடிவமைப்புகள், வண்டல் பொறி அமைப்புகள் போன்றவை. வடிகால் நீர் இயற்கையான நீரோடைகளுக்கு அனுப்பப்படும் என எதிர்பார்க்கப்படுகிறது. கட்டமைப்புகளுக்குப் பயன்படுத்தப்படும் பொருட்கள் மற்றும் அதிக ஆயுள் கொண்ட வானிலை நிலைமைகளைத் தாங்கும் வகையில் கவனமாக தேர்ந்தெடுக்கப்பட வேண்டும். எ.கா. கட்டமைப்புகள் பயன்படுத்தப்பட்டால், வடிவமைப்புகள் அரிப்பைத் தடுக்கும் நுட்பங்களைக் கருத்தில் கொள்ள வேண்டும்.</p>	அதிகம்

9.7 கட்டுமான கட்டத்தில் ஏற்படும் பாதிப்புகளைத் தணித்தல்

9.7.1 கட்டுமான கட்டத்தில் சுற்றுச்சூழல் மற்றும் சமூக நிர்வாகத்துடன் இணங்குவதற்கான கட்டுமான ஒப்பந்ததாரர்களின் தேவை

சுற்றுச்சூழல் மற்றும் சமூக பாதிப்புகளை நிர்வகித்தல் மற்றும் குறைப்பதற்கான நடவடிக்கைகள் பொதுவாக அனைத்து நிலச்சரிவு தணிப்பு தளங்களுக்கும் பொதுவானவை. இத்தகைய பாதிப்புகள் பெரும்பாலும் கட்டுமான கட்டத்தில் உள்ள செயல்பாடுகளுக்குக் காரணம். எனவே பாதிப்புகளைக் குறைப்பது கட்டுமான ஒப்பந்ததாரரின் கடமையாகிறது. கட்டுமான ஒப்பந்ததாரர்களின் ஏல ஆவணத்தில் சேர்க்கப்படுவதற்காக, "கட்டுமான கட்டத்தின் போது சுற்றுச்சூழல் மற்றும் சமூக சுகாதாரம் மற்றும் பாதுகாப்பு (ES & HS) நிர்வாகத்துடன் இணங்குவதற்கான ஒப்பந்ததாரர்களின் தேவை" பற்றிய விரிவான ஆவணத்தை NBRO தயாரித்துள்ளது. முக்கிய பிரிவுகள் கீழே தொகுக்கப்பட்டுள்ளன (அட்டவணை 3) இந்தத் தளத்தின் பொருத்தத்தின் அளவைக் குறிக்கிறது. விவரங்களுக்கு கட்டுமான ஒப்பந்ததாரர்களுக்கான ESMP ஐப் பார்க்க வேண்டும்.

அட்டவணை 3: ES & HS உடன் இணங்க ஒப்பந்ததாரர் தேவை

ESMPக்கான கட்டுமான ஒப்பந்ததாரரின் கடமையின்படி குறிப்பு எண்	பொருள்	திட்டத்துடன் தொடர்புடையது
--	--------	---------------------------

2002. சுற்றுச்சூழல் மற்றும் சமூக கண்காணிப்பு		
2002.2 1)	தளத்தில் சேமிப்பு	மிகவும் தொடர்புடையது
2002.2 2)	சத்தம் மற்றும் அதிர்வு	தொடர்புடையது
2002.2 3)	கட்டிடங்களில் விரிசல் மற்றும் சேதம்	பொருத்தமற்றது
2002.2 4)	கழிவுகளை அகற்றுதல்	மிகவும் தொடர்புடையது
2002.2 5)	குப்பைகளை அகற்றுதல்	மிகவும் தொடர்புடையது
2002.2 6)	தூசி கட்டுப்பாடு	மிகவும் தொடர்புடையது
2002.2 7)	கட்டுமான பொருட்கள் மற்றும் கழிவுகளின் போக்குவரத்து	மிகவும் தொடர்புடையது
2002.2 8)	தண்ணீர்	தொடர்புடையது
2002.2 9)	தாவரங்கள் மற்றும் விலங்கினங்கள்	குறைந்த சம்பந்தம்
2002.2 10)	உடல் மற்றும் கலாச்சார வளங்கள்	குறைந்த சம்பந்தம்
2002.2 11)	மண்ணரிப்பு	மிகவும் தொடர்புடையது
2002.2 12)	மண் மாசுபாடு	தொடர்புடையது
2002.2 13)	பூமியை கடன் வாங்குதல்	பொருத்தமற்றது
2002.2 14)	குவாரி செயல்பாடுகள்	தொடர்புடையது
2002.2 15)	பராமரிப்பு வாகனங்கள் மற்றும் இயந்திரங்கள் (மாசு)	மிகவும் தொடர்புடையது
2002.2 16)	பொதுமக்களுக்கு இடையூறு	மிகவும் தொடர்புடையது (வாகன ஓட்டிகள்)
2002.2 17)	பயன்பாடுகள் மற்றும் சாலையோர வசதிகள்	மிகவும் தொடர்புடையது
2002.2 18)	காட்சி சூழலை மேம்படுத்துதல்	மிகவும் தொடர்புடையது
2002.5. சுற்றுச்சூழல் கண்காணிப்பு	அடிப்படை ஆய்வுகள் (காற்று, நீர், சத்தம், அதிர்வு, விரிசல் ஆய்வுகள்)	தள குறிப்பிட்ட கண்காணிப்பு திட்டத்தைப் பார்க்கவும்
	கட்டுமானத்தின் போது ஆய்வுகள் (காற்று, நீர், சத்தம், அதிர்வு, விரிசல் ஆய்வுகள்)	தள குறிப்பிட்ட கண்காணிப்பு திட்டத்தைப் பார்க்கவும்
	செயல்பாட்டு கட்டத்தில் ஆய்வுகள்	தள குறிப்பிட்ட கண்
	பதிவுகளை அறிக்கை செய்தல் மற்றும் பராமரித்தல்	தொடர்புடையது
2003. வேலை நிலைமைகள் மற்றும் சமூக ஆரோக்கியம் மற்றும் பாதுகாப்பு		
2003.2	பாதுகாப்பு அமைப்பு மற்றும் தொடர்பு	மிகவும் தொடர்புடையது
2003.3	குழந்தைத் தொழிலாளர் மற்றும் கட்டாயத் தொழிலாளர்	மிகவும் தொடர்புடையது
2003.4	பாதுகாப்பு அறிக்கைகள் மற்றும் விபத்துகள் பற்றிய அறிவிப்பு	மிகவும் தொடர்புடையது
2003.5	பாதுகாப்பு உபகரணங்கள் மற்றும் ஆடை	மிகவும் தொடர்புடையது
2003.6	பாதுகாப்பு ஆய்வுகள்	மிகவும் தொடர்புடையது
2003.7	முதலுதவி வசதிகள்	மிகவும் தொடர்புடையது
2003.8	உடல்நலம் மற்றும் பாதுகாப்பு தகவல் மற்றும் பயிற்சி	மிகவும் தொடர்புடையது
2003.9	ஆலை உபகரணங்கள் மற்றும் தகுதியான பணியாளர்கள்	மிகவும் தொடர்புடையது
<p>தொடர்புடையது: எந்தத் தளத்திற்கும் பொருந்தக்கூடிய பொதுவான ESMP ஆகப் பிரிவு தளத்திற்குப் பொருத்தமானது</p> <p>மிகவும் பொருத்தமானது: குறிப்பிட்ட தளத்திற்கு பொருத்தமான ESMP செயல்படுத்தப்படுவதை உறுதிசெய்ய, சுற்றுச்சூழல் முறை அறிக்கைகளைத் தயாரிப்பதில் ஒப்பந்ததாரர் சிறப்பு முக்கியத்துவம் கொடுக்க வேண்டும்.</p> <p>தொடர்புடையதாக இருக்கலாம்: திட்டச் செயலாக்கத்தின் போது தளம் தொடர்புடைய அம்சத்தைக் கண்டால் இந்த ESMP தாண்டப்படும்</p> <p>தொடர்புடையது அல்ல: வெளிப்படுத்தப்பட்ட நிபந்தனைகளின் கீழ் இந்தத் தளத்திற்குப் பிரிவு பொருத்தாமல் இருக்கலாம்</p> <p>விருப்பத்தேர்வு: தேவைப்பட்டால் மட்டுமே செயல்படுத்த வேண்டும்</p> <p>தள குறிப்பிட்ட கண்காணிப்புத் திட்டத்தைப் பார்க்கவும்: ஒப்பந்ததாரர்கள் ESMP இல் குறிப்பிடப்பட்டுள்ள கண்காணிப்புத் தேவைக்கு கூடுதலாக, தளம் சார்ந்த கண்காணிப்புத் திட்டத்தில் குறிப்பிடப்பட்டுள்ளபடி கண்காணிப்பை மேற்கொள்ள ஒப்பந்தக்காரர் கடமைப்பட்டிருக்கிறார்.</p> <p>குறிப்பு: ESMP ஐ செயல்படுத்த ஒப்பந்ததாரர்களின் கடமை</p>		

9.7.2 தள குறிப்பிட்ட தணிப்பு

கட்டுமான காலத்தில் திட்டம் செயல்படுத்த எதிர்பார்க்கப்படும் தளம் சார்ந்த தணிப்பு நடவடிக்கைகள் கீழே கொடுக்கப்பட்டுள்ளன.

அட்டவணை 4: தளத்தில் குறிப்பிட்ட ES & HS தணிப்பு நடவடிக்கைகள்

தணிப்பு பொருள்	திட்டத்தை செயல்படுத்தும் கட்டம்	பொறுப்பு
<p>i. நீர் ஓட்டங்களைக் கட்டுப்படுத்தி திசை திருப்பவும் தற்போதுள்ள வடிகால் பாதைகள் தளப் பணிகளால் சீர்குலைந்து, வழிவிலகி, ஓட்டத்தை அதிகரிக்கலாம் மற்றும் சாலையின் செயல்பாடுகளுக்கு இடையூறு விளைவிக்கும் என்பதை அடையாளம் காண வேண்டும். எனவே, சாலையில் தண்ணீர் செல்வதைத் தவிர்க்க, தண்ணீர் ஓட்டத்தை கட்டுப்படுத்தி, அருகில் உள்ள மதகு அல்லது முறையாக கட்டப்பட்டுள்ள வடிகால் வழியை மாற்றி அமைக்க வேண்டும்.</p>	தளம் தயாரித்தல் மற்றும் கட்டுமானம்	கட்டுமான ஒப்பந்ததாரர்
<p>ii. கட்டுமானத்தின் போது அரிப்பு தாக்கங்களைக் குறைக்கவும் மழைக்காலத்தில் தளத்தை அகற்றுதல், குப்பைகளை அகற்றுதல் போன்றவற்றில் ஈடுபடும் தணிப்புப் பணிகளைத் தவிர்க்க பரிந்துரைக்கப்படுகிறது. எனவே, வறண்ட காலங்களில் மேல் சாய்வு தணிப்பில் தளப் பணிகள் மேற்கொள்ளப்படுவதும், ஈரமான பருவத்தில் மேட்டுப் பகுதியில் இதுபோன்ற செயல்களை முடிந்தவரை தவிர்க்க வேண்டியதும் அவசியம். திட்ட திட்டமிடல் கட்டத்தில் இதை கருத்தில் கொள்ள வேண்டும். வண்டல் நிறைந்த நீரோட்டத்தை குறைக்க வண்டல் பொறிகளை அறிமுகப்படுத்த வேண்டும்.</p>	தளம் தயாரித்தல் மற்றும் கட்டுமானம்	கட்டுமான ஒப்பந்ததாரர்
<p>iii. கட்டுமானத்தின் போது ஏற்படும் விபத்துகள் / சாத்தியமான அவசர சூழ்நிலைகளைத் தவிர்க்கவும். தெற்கு அதிவேக நெடுஞ்சாலையில் குறைந்த இடைவெளியில் கட்டுமானப் பணிகள் மேற்கொள்ளப்பட வேண்டும். எனவே, பாதுகாப்பு அதிகாரிகள் மற்றும் நெடுஞ்சாலையின் கொடி மனிதர்கள் இந்த தணிப்பு இடத்திற்கு மிகவும் பரிந்துரைக்கப்படுகிறார்கள். ஒரு தளத்தில் குறைந்தபட்சம் மூன்று கொடி ஏற்றி வைக்க வேண்டும். கொடி மனிதர் அல்லது பாதுகாப்பு அதிகாரி அவசரகால சூழ்நிலைகளில் போக்குவரத்து மேலாண்மைக்கான அனைத்துப் பொறுப்புகளையும் ஏற்க வேண்டும். கட்டுமானப் பணியாளர்களுக்கு பாதுகாப்பு குறித்த விழிப்புணர்வு மற்றும் பயிற்சித் திட்டங்கள் கட்டாயமாக்கப்பட்டுள்ளன.</p>	தளம் தயாரித்தல் மற்றும் கட்டுமானம்	PMU கட்டுமான ஒப்பந்ததாரர் RDA (EOM & M பிரிவு)
<p>iv. போக்குவரத்து மேலாண்மை மற்றும் பாதுகாப்பு இரவு பகலாக போக்குவரத்து மேலாண்மை அமைப்பு இருக்க வேண்டும். RDA இன் EOM & M பிரிவுடன் ஒரு நல்ல போக்குவரத்து மேலாண்மை திட்டம் தயாரிக்கப்பட வேண்டும். முறையான சாலை பாதுகாப்பு நடவடிக்கைகள் எச்சரிக்கை பலகைகளுடன் சேர்க்கப்பட வேண்டும் மற்றும் நிரந்தர பயிற்சி பெற்ற காவலாளிகள், உறுதியற்ற அபாயத்தைக் குறிக்கும் ஒளிரும் பலகைகள் மற்றும் சாலைத் தடை அறிகுறிகள், இரவு விளக்குகள் போன்றவை இந்த தளத்தில் கடுமையாக பரிந்துரைக்கப்படுகின்றன.</p>	தளம் தயாரித்தல் மற்றும் கட்டுமானம்	PMU கட்டுமான ஒப்பந்ததாரர் RDA (EOM & M பிரிவு)
<p>v. ஆக்கிரமிக்கும் உயிரினம் ஆக்கிரமிப்பு இனங்களை தாவர அரிப்பு கட்டுப்பாட்டு கட்டமைப்புகளாக பயன்படுத்துவதை தவிர்க்க பரிந்துரைக்கப்படுகிறது. தாவர கட்டுப்பாட்டிற்கு உள்ளூர் சூழலில் உள்ள பூர்வீக தாவரங்களை தேர்வு செய்ய வேண்டும்.</p>	கட்டுமானம்	கட்டுமான ஒப்பந்ததாரர்
<p>vi. தளத்தின் உள்ளே திட்ட நடவடிக்கைகளைத் திட்டமிடுதல் சாலையோர வளாகத்தில் குறைந்த இடத்துக்குள் ஒப்பந்ததாரர் தணிப்பு நடவடிக்கைகளை மேற்கொள்ள வேண்டும் என்பதால், வளாகத்திற்குள் கட்டுமான நடவடிக்கைகளை நிர்வகிப்பதற்கான திட்டத்தை ஒப்பந்ததாரர் கவனமாக தயாரிக்க வேண்டும். பொருள் சேமிப்பு, வாகன நிறுத்தம், கான்கிரீட் கலவை, துப்புரவு நடவடிக்கைகள் போன்றவற்றிற்கான இடங்களை கவனமாகத் தேர்ந்தெடுப்பது இதில் அடங்கும் அருகிலுள்ள உள்ளூர் சாலை மற்றும் சரியான முறையில் சேமிக்க வேண்டும்.</p>	தளம் தயாரித்தல் மற்றும் கட்டுமானம்	கட்டுமான ஒப்பந்ததாரர்

<p>vii. நுழைவு மண்டலம் இல்லை கட்டுமான கட்டத்தின் போது தளத்தில் சாய்வு சீர்குலைவு ஏற்படக்கூடிய அபாயம் குறித்து PMU விரிவான மதிப்பீட்டை மேற்கொள்ள வேண்டும். சாலையின் குறைந்தபட்சம் ஒரு பாதைக்கு "நுழைவு மண்டலம் இல்லை" என்று அறிவிக்கப்பட வேண்டியிருக்கலாம். வாகனங்களை சரியான பாதையில் செலுத்துவதற்கும், பாதுகாப்பிற்காக தடுப்புகள் அமைப்பதற்கும் சிக்னல்மேன்களை இதில் ஈடுபடுத்த வேண்டும்.</p> <p>மேலும் நகரும் வாகனங்களால் ஏற்படும் விபத்துகளின் அபாயத்தைத் தணிக்கவும், இயங்கும் இயந்திரங்கள் கட்டுமான நடவடிக்கைகள், மின் கசிவுகள் போன்றவை சுகாதார மற்றும் பாதுகாப்பு மேலாண்மை திட்டத்தில் அதிக முன்னுரிமை அளிக்கப்பட வேண்டும். இந்த தளத்தில் சாய்வு உறுதியற்ற அபாயத்தைக் குறிக்கும் பலகைகள் கடுமையாகப் பரிந்துரைக்கப்படுகின்றன.</p>	<p>கட்டுமானம்</p>	<p>E & S அளகு PMU ஒப்பந்ததாரர்</p>
<p>viii. இயந்திரங்கள் மற்றும் பொருள் போக்குவரத்து தெற்கு அதிவேக நெடுஞ்சாலை கட்டுமான கட்டத்தில் இயந்திரங்கள் மற்றும் வாகன போக்குவரத்துக்கு பயன்படுத்த வேண்டும். (விரைவுப் பாதை வழியாக மணல் போன்ற கட்டுமானப் பொருட்களைக் கொண்டு செல்வதற்கு அனுமதி வழங்கப்படவில்லை) எனவே, விரைவுச் சாலையின் மூலம் முறையான திட்டத்துடன் பொருள்களைக் கொண்டு செல்வதற்கு சுலு இன் எக்ஸ்பிரஸ்வே செயல்பாட்டு பராமரிப்பு மற்றும் மேலாண்மைப் பிரிவின் சிறப்பு ஒப்புதல். சாத்தியமான விபத்துக்கள் மற்றும் சாலை சேதங்கள் அதிகமாக இருப்பதால் மிகுந்த கவனத்துடன் இருக்க வேண்டும். சாலை அல்லது சாலையின் கூறுகளுக்கு சேதம் ஏற்பட்டால், திட்டத்திற்குப் பிறகு சரிசெய்யப்பட வேண்டும்.</p>	<p>கட்டுமானம்</p>	<p>E & S அளகு PMU ஒப்பந்ததாரர்</p>
<p>ix. சத்தம் மற்றும் அதிர்வு கட்டுப்பாடு சத்தம் மற்றும் அதிர்வுகளை உருவாக்கும் நடவடிக்கைகள், சாலைக்கு சேதம் ஏற்படுவதையும், சாலையில் பயணிப்பவர்களுக்கு இடையூறு ஏற்படுவதையும் தவிர்க்க, நிர்ணயிக்கப்பட்ட வரம்புகளுக்குள் செய்யப்பட வேண்டும்.</p>	<p>கட்டுமானம்</p>	<p>கட்டுமான ஒப்பந்ததாரர்</p>
<p>x. கட்டுமான கழிவுகளை அகற்றுதல் கட்டுமான கழிவுகளை அகற்றுவதில் ஒப்பந்ததாரர் சிறப்பு கவனம் செலுத்த வேண்டும். இந்த தளம் ஒரு இனிமையான சூழலில் அமைந்துள்ளது. எனவே, அத்தகைய கழிவுகள் உருவாகும் பட்சத்தில் கழுவுப்படாமல் முறையாக சேமித்து PMU ஆல் அங்கீகரிக்கப்பட்ட நடைமுறைகளின்படி அகற்ற வேண்டும். கட்டுமானக் கழிவுகளை அதிவேக நெடுஞ்சாலையோ அல்லது மேல் சாய்வுப் பகுதியில் உள்ள தனியார் நிலங்களில் அப்புறப்படுத்தக் கூடாது.</p>	<p>தளம் தயாரித்தல் மற்றும் கட்டுமானம்</p>	<p>கட்டுமான ஒப்பந்ததாரர்</p>
<p>xi. தூசி மற்றும் ஏரோசல் கட்டுப்பாட்டு திரைகள் கட்டுமான காலத்தில் உருவாகும் தூசி துகள்கள் (மண்ணில் ஆணி அடித்தல்) சாலையைப் பயன்படுத்தும் பயணிகளை பாதிக்கலாம். அதிக தூசி அல்லது ஏரோசல் உருவாக்கும் நடவடிக்கைகள் திட்டமிடப்பட்டால், சிறப்பு திரைகள் போன்றவை பயன்படுத்தப்பட வேண்டும்.</p>	<p>தளம் தயாரித்தல் மற்றும் கட்டுமானம்</p>	<p>கட்டுமான ஒப்பந்ததாரர்</p>
<p>xii. கட்டுமானத்திற்கான நீர் கட்டுமானப் பணிகளுக்கான தண்ணீரை அங்கீகரிக்கப்பட்ட இடங்களில் இருந்து மட்டுமே பெற வேண்டும். ஒப்பந்ததாரர் பிரதான மின் பாதையில் இருந்து மின்சாரத்தைப் பயன்படுத்த விரும்பினால், அவர்களுக்குத் தெரிவிக்கப்பட்டு தேவையான அனுமதியைப் பெற வேண்டும்.</p>	<p>கட்டுமானம்</p>	<p>கட்டுமான ஒப்பந்ததாரர்</p>

<p>xiii. முன்னுரிமை உடல்நலம் மற்றும் பாதுகாப்பு சிக்கல்கள் தளத்தில் உள்ள தொழிலாளர்கள் அதிக ஆபத்துள்ள சூழ்நிலையில் வேலை செய்ய வேண்டியிருப்பதால், "பணி நிலைமைகள் மற்றும் சமூக சுகாதாரம் மற்றும் பாதுகாப்பு" இன் கீழ் ESMP மீதான ஒப்பந்தக்காரர்களின் கடமையின் பிரிவு 2003 இல் கொடுக்கப்பட்டுள்ள பரிந்துரைகளை செயல்படுத்த வேண்டியது அவசியம். இந்த பரிந்துரைகள் முறையான அமைப்பு மற்றும் பாதுகாப்பு கண்காணிப்பு அமைப்பில் கவனமாக பின்பற்றப்பட வேண்டும்.</p> <p>i. கூடுதலாக, மழைக்காலத்தின் போது போதுமான காலத்திற்கு வேலை நிறுத்தப்பட வேண்டும், ஏனெனில் சேறும் சகதியுமான பாறை மேற்பரப்புகள் மற்றும் தளர்வான மண் வெகுஜனங்களில் வேலை செய்வது மழைக்காலத்தில் மிகவும் ஆபத்தானது.</p> <p>ii. தொழிலாளர் மற்றும் பொதுமக்களின் பாதுகாப்பிற்காக இந்த தளத்திற்கு ஒரு நல்ல எச்சரிக்கை அமைப்பு மற்றும் முழுநேர காவலாளிகள் மிகவும் பரிந்துரைக்கப்படுகிறார்கள்.</p> <p>iii. பாறாங்கற்கள் விழும் அபாயத்திலிருந்து தொழிலாளர்கள் மற்றும் சமூகத்தை பாதுகாக்க ஆபத்து இடங்களில் பாதுகாப்பு தடைகள் மற்றும் பாதுகாப்பு வலைகள் நிறுவப்பட வேண்டும்.</p> <p>iv. மற்ற விபத்துக்களுக்கான முறையான அவசர மேலாண்மைப் பிரிவு (முதலுதவி வசதிகள், பாதுகாப்புப் பொருட்கள், மருத்துவமனை வசதிகள் மற்றும் போக்குவரத்து வசதிகள்) இந்தத் தளத்தில் பராமரிக்கப்பட வேண்டும்.</p>	<p>கட்டுமானம்</p>	<p>E & S அளவு PMU ஒப்பந்ததாரர்</p>
<p>xiv. பாதுகாப்பு கட்டமைப்புகள் / அடையாள பலகைகள் கட்டுமானக் கட்டத்தின் போது, சரிவுப் பகுதிகளில் இருந்து தொழிலாளர்கள் விழும் அபாயத்தைத் தடுக்க போதுமான பாதுகாப்பான வேலிகள் அமைக்கப்பட வேண்டும். நிலையற்ற சாய்வு பகுதியில் சரிவு உறுதியற்ற அபாயத்தைக் குறிக்கும் எச்சரிக்கை பலகைகள் வைக்கப்பட வேண்டும். கட்டுமானப் பணிகள் இல்லாத மழைக்காலத்தில் ஆபத்து அதிகம் என்பதால், திட்டமிடலாத காலத்திலும் பாதுகாப்புப் பலகைகள் கட்டாயம் காட்டப்பட வேண்டும்.</p>	<p>கட்டுமானம்</p>	<p>E & S அளவு PMU ஒப்பந்ததாரர்</p>
<p>xv. ஒப்பந்ததாரரின் பணியாளர்களின் சுகாதார வசதிகளைப் பயன்படுத்துதல் பணியாளர்களுக்கு தனி சுகாதார வசதிகள் ஏற்படுத்தப்பட வேண்டும்.</p>	<p>கட்டுமானம்</p>	<p>கட்டுமான ஒப்பந்ததாரர்</p>
<p>xvi. வேலை நேரம் பாதுகாப்பு சிக்கல்கள் காரணமாக கட்டுமான நடவடிக்கைகள் பகல் நேரத்தில் சிறப்பாக செய்யப்படுகின்றன.</p>	<p>கட்டுமானம்</p>	<p>கட்டுமான ஒப்பந்ததாரர்</p>
<p>xvii. மக்கள் தளத்தில் நுழைய அல்லது கடக்க வேண்டும் ஒப்பந்ததாரரின் முழுநேர காவலாளிகளின் விழிப்புணர்வு, எச்சரிக்கை அறிகுறிகள் மற்றும் விழிப்புடன் தளத்திற்கு சாத்தியமான அங்கீகரிக்கப்படாத அணுகல் தவிர்க்கப்பட வேண்டும்.</p>	<p>கட்டுமானம்</p>	<p>கட்டுமான ஒப்பந்ததாரர்</p>
<p>xviii. கட்டுமானத்தின் போது பார்வை மாசுபாட்டைக் குறைக்க நல்ல வீட்டு பராமரிப்பு பராமரிக்கப்பட வேண்டும்</p>	<p>தளம் தயாரித்தல் மற்றும் கட்டுமானம்</p>	<p>கட்டுமான ஒப்பந்ததாரர்</p>
<p>xix. தொழிலாளியின் நடத்தை நெறிமுறை தொழிலாளர்கள் ஒரு அதிவேக நெடுஞ்சாலை வளாகத்தில் வேலை செய்ய வேண்டியிருப்பதால், சாத்தியமான தகராறுகளைத் தடுக்கவும், தொழிலாளர்கள் மற்றும் வாகன ஓட்டிகளின் பாதுகாப்பை உறுதிப்படுத்தவும் ஒப்பந்தக்காரரால் ஒப்புக் கொள்ளப்பட்ட நடத்தை நெறிமுறைகளைப் பராமரிக்க வேண்டும்.</p>	<p>கட்டுமானம்</p>	<p>கட்டுமான ஒப்பந்ததாரர்</p>

<p>xx. பாம்பு கடி மேலாண்மை மற்றும் விபத்துகளால் அவசர மேலாண்மை</p> <p>பாம்பு கடிக்கு முறையான அவசர மேலாண்மை அமைப்பு (பாம்பு கடி பற்றிய விழிப்புணர்வு, வேலை செய்யும் போது பாதுகாப்பு காலணிகள், பாம்பு கடித்தால் முதலுதவி, மருத்துவமனையில் அனுமதித்தல் மற்றும் பாம்பு கடி மேலாண்மை வசதிகள் உள்ள மருத்துவமனையில் அனுமதித்தல்) அறிமுகப்படுத்தப்பட வேண்டும்.</p> <p>இதுபோன்ற இடங்களில் அடிக்கடி விபத்துகள் ஏற்படுகின்றன. மற்ற விபத்துக்களுக்கான முறையான அவசர மேலாண்மைப் பிரிவு (முதலுதவி வசதிகள், பாதுகாப்புப் பொருட்கள், மருத்துவமனை வசதிகள் மற்றும் போக்குவரத்து வசதிகள்) இந்தத் தளத்தில் பராமரிக்கப்பட வேண்டும்.</p>	<p>கட்டுமானம்</p>	<p>E & S அளகு PMU ஒப்பந்ததாரர்</p>
---	-------------------	--

9.7.3 தளத்திற்கு குறிப்பிட்ட கண்காணிப்பு தேவைகள்

இந்த தளத்தில் குறிப்பிட்ட கட்டுமான கட்டத்தில் பின்வரும் கண்காணிப்பு திட்டம் வலுவாக வலியுறுத்தப்படுகிறது. இது தவிர, ESMP க்கு ஒப்பந்ததாரர்களின் கடமையில் சுட்டிக்காட்டப்பட்ட கண்காணிப்பு நடைமுறை கட்டுமான ஒப்பந்ததாரரால் செயல்படுத்தப்பட வேண்டும். ஒப்பந்ததாரர் தனது தகுதிக்கான பொருத்தமான சான்றுகளுடன் செயல்படுத்தப்பட வேண்டிய ESMP நடைமுறையை ஏலத்தில் குறிப்பிடுவார் என்று எதிர்பார்க்கப்படுகிறது. ESMPக்கான செலவு தனி ஊதியப் பொருளாகக் குறிப்பிடப்பட வேண்டும். சுற்றுச்சூழல் மற்றும் சமூக மேலாண்மை முறை அறிக்கை தேர்ந்தெடுக்கப்பட்ட கட்டுமான ஒப்பந்ததாரரால் சமர்ப்பிக்கப்பட்டு PMU யூனிட்டால் அங்கீகரிக்கப்படும் என்று எதிர்பார்க்கப்படுகிறது.

அட்டவணை 5: சுற்றுச்சூழல்

கண்காணிப்பு தேவை	அளவுருக்கள்	அதிர்வு
i. அடிப்படை கண்காணிப்பு	<p>நீர் தரம்</p> <p>கட்டிடங்களுக்கு முன் விரிசல் கணக்கெடுப்பு</p> <p>தரை அதிர்வு</p> <p>காற்றின் தரம்: துகள்கள்</p> <p>பின்னணி இரைச்சல் அளவீடு</p>	<p>-</p> <p>-</p> <p>ஒருமுறை*</p> <p>ஒருமுறை*</p> <p>ஒருமுறை*</p>
ii. கட்டுமானத்தின் போது	<p>நீர் தரம்</p> <p>நிர்வாக கட்டிடங்களுக்கான விரிசல் ஆய்வு</p> <p>தரை அதிர்வு</p> <p>கட்டுமான சத்தம்</p> <p>காற்றின் தர துகள் பொருள்</p>	<p>-</p> <p>-</p> <p>துளையிடும் இயந்திரங்களின் செயல்பாட்டின் போது, சலிப்பான வேலைகள் அல்லது தரை அதிர்வுகளை உருவாக்கும் எந்த வேலையும்*</p> <p>அதிக சத்தம் உருவாக்கும் நேரங்களில் மாதத்திற்கு ஒரு முறை *</p> <p>அதிக காற்று மாசு உருவாகும் நேரத்தில்*</p>
iii. வாகன உமிழ்வு	<p>செயல்படும் அனைத்து இயந்திரங்களும்/வாகனங்களும் மாசுக் கட்டுப்பாட்டுச் சோதனைச் சான்றிதழைப் பொருந்தியிருக்க வேண்டும் - ஆலோசகரின் தள ES அதிகாரியால் சரிபார்க்கப்பட வேண்டும்.</p>	
iv. கண்காணிப்பு நிறுவனம்	<p>* கிராக் ஆய்வுகள் தவிர அனைத்து அளவுருக்களுக்கும் மத்திய சுற்றுச்சூழல் ஆணையத்தின் பதிவுடன் கூடிய திறமையான சுயாதீன கண்காணிப்பு நிறுவனம்</p>	
v. அறிக்கை தேவைகள்	<p>தரை அதிர்வு - இயந்திரங்கள், கட்டுமான நடவடிக்கைகள் மற்றும் வாகன இயக்கங்களுக்கான அதிர்வு மீதான இடைக்கால தரநிலைகளின்படி, CEA</p> <p>பின்னணி இரைச்சல் அளவீடு -அசாதாரண வர்த்தமானி எண்.924.1, மே 23,1996, CEA</p> <p>காற்றின் தர துகள்கள்- 1562/22 ஆகஸ்ட் 15, 2008 -இலங்கையின் மத்திய சுற்றாடல் அதிகாரசபையின் அசாதாரண வர்த்தமானியின் கீழ் வகுக்கப்பட்ட தேசிய சுற்றுப்புற காற்றின் தர தரநிலைகள்.</p>	

10. பொது மற்றும் பங்குதாரர்களின் ஆலோசனை - நடைபெற்ற மற்றும்/அல்லது நடத்தப்படும் பொது ஆலோசனைகள்

10.1 பொது ஆலோசனை

அந்த இடத்திற்கு அருகில் வீடுகள், கட்டிடங்கள் அல்லது வேறு எந்த கட்டுமானமும் இல்லை. எனவே இந்த தணிப்பு தளம் தொடர்பான பொது கலந்தாய்வு செய்யப்படவில்லை.

10.2 பங்குதாரர்கள்/ நிறுவன ஆலோசனை

இந்த தளம் தெற்கு அதிவேக நெடுஞ்சாலை முன்பதிவு பகுதியில் அமைந்துள்ளதால், சாலை மேம்பாட்டு ஆணையத்தின் எக்ஸ்பிரஸ்வே செயல்பாட்டு மேலாண்மை மற்றும் மேலாண்மைப் பிரிவின் (EOM & M பிரிவு) ஒப்புதல் மிகவும் முக்கியமானது. அதன்படி, திரு ஜே.என். லோட்விக், இயக்குனர் மற்றும் திரு. பெரேரா, EOM&M பிரிவின் தலைமைப் பொறியாளர், தெற்கு அதிவேக நெடுஞ்சாலை, இந்த திட்டத்தின் தணிப்பு நடவடிக்கைகள், நிதி ஏற்பாடுகள் பற்றித் தெரிவித்தார்.

இன்ஜி. எச்.ஐ.எம்.ஜே.டி.யு. தர்மசிறி, (பொறியாளர் போக்குவரத்து) மற்றும் தெற்கு அதிவேக வீதியின் பிரதான போக்குவரத்து கட்டுப்பாட்டாளர் திரு. சுஜித் சேனாதீர் ஆகியோர் கள விஜயத்தின் போது ஆலோசகர்களாக இருந்தனர் மற்றும் திட்ட நிர்மாண காலத்தின் போக்குவரத்து முகாமைத்துவம் மற்றும் பாதுகாப்பு குறித்து கலந்துரையாடினர். அதில் வலியுறுத்தப்பட்டுள்ளது,

- கட்டுமானத்தின் போது, ஒப்பந்ததாரர் தனிப்பட்ட பாதுகாப்பு உபகரணங்களைப் பயன்படுத்த வேண்டும்.
- எல்லா நேரங்களிலும், ஒப்பந்ததாரர் வாகனத்திற்கு பாதுகாப்பான மற்றும் வசதியான பாதையை வழங்க வேண்டும், மேலும் போக்குவரத்து பாதுகாப்பு நடவடிக்கைகள், தடுப்புகள், கொடிகள் மற்றும் இரவு வேலைகளுக்கு, ஒளி மற்றும் வெளிச்சம் வழங்கப்பட வேண்டும்.
- திட்டத்தை செயல்படுத்தும் நிறுவனம் விரிவான வடிவமைப்பு அறிக்கையை சுலுயுக்கு சமர்ப்பிக்க வேண்டும், தேவையான ஒப்புதல்களின் தன்மை குறித்த முறையான கோரிக்கையுடன். PMU மேலே உள்ள ஆவணங்களைத் தயாரித்து, தெற்கு அதிவேக நெடுஞ்சாலையின் EOM&M பிரிவில் ஆவணங்களைச் சமர்ப்பிக்க வேண்டும்.
- முறையான போக்குவரத்து மேலாண்மை மற்றும் பாதுகாப்பு திட்டம் இருக்க வேண்டும். ஒப்பந்ததாரர் ஒரு திட்டத்தைத் தயாரித்து RDA இலிருந்து அங்கீகரிக்கப்பட வேண்டும் அல்லது ஒப்பந்ததாரர் தெற்கு அதிவேக நெடுஞ்சாலையின் EOM&M பிரிவால் வழங்கப்படும் பாதுகாப்பு மற்றும் மேலாண்மைத் திட்டத்தை ஏற்க வேண்டும்.
- பொதுவாக, நெடுஞ்சாலை வழியாக பொருள் (மணல்/எ.ஃ.கு/ஏபிசி) இடமாற்றம் தடைசெய்யப்பட்டுள்ளது. இது ஒரு சிறப்புத் திட்டம் என்பதால், தெற்கு அதிவேக நெடுஞ்சாலையின் நுழுஆருஆ பிரிவின் முன் அனுமதியுடன், எக்ஸ்பிரஸ்வே வழியாக பொருள் மற்றும் இயந்திரப் போக்குவரத்துக்கான போக்குவரத்துத் திட்டத்துடன் எடுக்கப்பட வேண்டும்.
- கட்டுமானக் கழிவுகள்/ அகழ்வாராய்ச்சிப் பொருட்கள் பொதுமக்கள்/ பயணிகளுக்கு இடையூறாக இருக்கக் கூடாது.

இலங்கை தேசிய சுகாதார அதிகாரசபையால் வழங்கப்பட்ட கொவிட்-19 க்கான தடுப்பு நடவடிக்கைகள் COVID-19, நாவல் கொரோனா வைரஸ் தொற்று உலகில் முற்றிலும் அழிக்கப்படவில்லை. எனவே, நோய்த்தொற்று பரவுவதைத் தடுக்க/கட்டுப்படுத்தவும், சந்தேகத்திற்கிடமான வழக்கு கண்டறியப்பட்டால் பீதியைத் தடுக்கவும், அனைத்து ஒப்பந்ததாரர்களும் கொவிட்-19 ஆயத்தத் திட்டத்தை உருவாக்க வேண்டும் மற்றும் “உடல்நலம் மற்றும் நோய் எதிர்ப்பு சக்தியின்படி தளத்தில் செயல்படுத்த வேண்டும். கொவிட் -19 மற்றும் டெங்குவிற்கான மேம்படுத்தல் வழிகாட்டுதல்கள், கட்டுமானத் துறைக்கான CIDA சுகாதார வழிகாட்டுதல்கள் பதிப்பு 4(திருத்தப்பட்ட) CIDA, ஜனவரி 2021.

தொழிலாளர் மேலாண்மை

உறுதியான தொழிலாளர்-நிர்வாக உறவுகள், திட்டத்தில் உள்ள தொழிலாளர்களை நியாயமாக நடத்துதல் மற்றும் பாதுகாப்பான மற்றும் ஆரோக்கியமான வேலை நிலைமைகளை வழங்குதல் ஆகியவை தேவை. பொறுப்பு PMU மற்றும் கட்டுமான ஒப்பந்ததாரரிடம் உள்ளது.

குறிக்கோள்கள்

- வேலையில் பாதுகாப்பு மற்றும் ஆரோக்கியத்தை மேம்படுத்துதல்.
- திட்டப் பணியாளர்களின் நியாயமான சிகிச்சை, பாகுபாடு மற்றும் சம வாய்ப்பு ஆகியவற்றை மேம்படுத்துதல்.
- பெண்கள், மாற்றுத்திறனாளிகள், குழந்தைகள் மற்றும் புலம்பெயர்ந்த தொழிலாளர்கள், ஒப்பந்தத் தொழிலாளர்கள், சமூகப் பணியாளர்கள் மற்றும் முதன்மை விநியோகத் தொழிலாளர்கள் போன்ற பாதிக்கப்படக்கூடிய தொழிலாளர்கள் உட்பட திட்டப் பணியாளர்களைப் பாதுகாக்க.
- அனைத்து வகையான கட்டாய உழைப்பு மற்றும் குழந்தை தொழிலாளர்களின் பயன்பாட்டை தடுக்க.
- தேசிய சட்டங்களுடன் ஒத்துப்போகும் வகையில் திட்டப் பணியாளர்களின் சங்க சுதந்திரம் மற்றும் கூட்டு பேரம் பேசுதல் ஆகியவற்றின் கொள்கைகளை ஆதரித்தல்.
- பணியிட கவலைகளை எழுப்புவதற்கான அணுகக்கூடிய வழிகளை திட்ட பணியாளர்களுக்கு வழங்குதல்.

11. திட்டத்தை செயல்படுத்துவதற்கு அனுமதிகள், ஆட்சேபனை இல்லை, ஒப்புதல் மற்றும் ஒப்புதல்கள் தேவை

அட்டவணை 06: அனுமதிகள், ஆட்சேபனை இல்லை, ஒப்புதல் மற்றும் ஒப்புதல்கள்

தேவை / ஒப்புதல் / நிறுவனம்	திட்டத்திற்கு சம்பந்தம்
13.1 திட்டத்தை செயல்படுத்துதல்	
மாவட்ட செயலகத்தின் அனுமதி	ஒப்புதல்கள் தேவைப்படும் மற்றும் முன்மொழிவுகள் மாவட்ட அபிவிருத்தி ஒருங்கிணைப்புக் குழுவில் சமர்ப்பிக்கப்பட வேண்டும், அதில் மாவட்ட முதலமைச்சர் மற்றும் பங்குதாரர் முகவர்களும் பங்கேற்க வேண்டும். PMU இன் அதிகாரி திட்டத்தை முன்வைப்பார், திட்ட விவரங்களை வெளியிடுவார் மற்றும் சுற்றுச்சூழல் மற்றும் சமூக பிரச்சினைகள் உள்ளிட்ட பல்வேறு கவலைகள் இந்த கூட்டத்தில் விவாதிக்கப்படும். கூட்டத்தில் முன்னிலைப்படுத்தப்பட்ட பிரச்சினைகள் ESMP இல் உரையாற்றப்படும். இந்த கூட்டத்தில் எடுக்கப்பட்ட முடிவுகள் மற்றும் பரிந்துரைகள் ESMP இல் பரிசீலிக்கப்படும்.
திட்டக்குழுவின் ஒப்புதல்	இமதுவ பிரதேச சபையின் திட்டக்குழுவின் அங்கீகாரம்.
13.2 திட்டத்துடன் தொடர்புடைய மாநில நில உரிமையாளர்களிடமிருந்து ஒப்புதல்	
மத்திய சுற்றுச்சூழல் ஆணையம்	மாவட்ட மத்திய சுற்றாடல் அதிகாரசபையின் அனுமதி தேவை.
வனத்துறை	வனத் துறை மற்றும் வனவிலங்கு பாதுகாப்புத் துறையின் ஒப்புதல்கள் தேவையில்லை.
வனவிலங்கு பாதுகாப்பு துறை	பொருட்களை பிரித்தெடுத்தல், போக்குவரத்து மற்றும் மண், பாறைகள் மற்றும் கனிம குப்பைகளை அகற்றுவதற்கு ஒப்புதல் பெறப்படும். (தேவைப்பட்டால் மட்டும்).

புவியியல் ஆய்வுகள் மற்றும் சுரங்கப் பணியகம்	கழிவுகள் மற்றும் தாவர குப்பைகளை அகற்றுவதற்கு வலப்பனை பிரதேச சபையின் அங்கீகாரம் பெறப்படும்.
இமதுவ பிரதேச சபை	மின்சாரம் வழங்கல் தொடர்பான செயற்பாடுகளுக்கு பிராந்திய இலங்கை மின்சார சபையின் அனுமதிகள் தேவைப்படும்.
13.3 தனியார் நில உடைமைகளிடம் பிணைக்கப்பட்ட ஒப்புதல்	இருந்து ஒப்புதல்/ ஆட்சேபனை இல்லை/ சட்டப்பூர்வமாக
காணி உரிமையாளர் (வீதி அபிவிருத்தி அதிகார சபை)	நில உரிமையாளர்கள் மற்றும் திட்டத்தை செயல்படுத்தும் அதிகாரிகளுக்கு இடையே சட்டப்பூர்வமாக பிணைக்கப்பட்ட ஒப்புதலில் கையெழுத்திடுதல், கட்டமைப்புகளை அகற்றுவதற்கும், நிலத்தை அணுகுவதற்கும், கட்டுமானப் பணிகளைச் செயல்படுத்துவதற்கும், நீண்ட கால பராமரிப்புப் பணிகளில் ஈடுபடுவதற்கும் எந்தத் தடையும் இல்லை.

ஒப்புதல் பெறுவதற்கான தற்காலிக காலக்கெடு அட்டவணை 07 இல் கொடுக்கப்பட்டுள்ளது.

அட்டவணை 07: அனுமதிகளைப் பெறுவதற்கான தற்காலிக காலவரிசை

ஒப்புதல்கள்	மாதம் 1				மாதம் 1			
	W1	W2	W3	W4	W1	W2	W3	W4
திட்டத்தை செயல்படுத்துதல் மாவட்ட செயலகத்தின் அனுமதி விண்ணப்பத்தை சமர்ப்பித்தல் திட்ட விளக்கக்காட்சி கருத்துகளுக்கு பதிலளிக்கவும் ஒப்புதல்கள்	—	—	—	—	—	—	—	—
திட்டக்குழுவின் ஒப்புதல் விண்ணப்பத்தை சமர்ப்பித்தல் திட்ட விளக்கக்காட்சி கருத்துகளுக்கு பதிலளிக்கவும் ஒப்புதல்கள்		—	—	—		—	—	—
வீதி அபிவிருத்தி அதிகாரசபையின் அனுமதி விண்ணப்பத்தை சமர்ப்பித்தல் கருத்துகளுக்கு பதிலளிக்கவும் ஒப்புதல்கள்		—	—	—		—	—	—
பிற ஒப்புதல்கள் மத்திய சுற்றுச்சூழல் ஆணையம் மின்சார வாரியம் ஜி.எஸ்.எம்.பி		—	—	—		—	—	—
நில உரிமையாளரிடமிருந்து (ஆர்டிஏ) ஒப்புதல் / ஆட்சேபனை இல்லை	—	—	—	—				

14. இந்த தளத்திற்கான குறை தீர்க்கும் வழிமுறை

இந்த தளத்தின் பாதிப்பு சமூகங்களுக்கான குறை தீர்க்கும் பொறிமுறையை நிறுவுவதற்கு PMU ES அதிகாரி பொறுப்பு (குறிப்பு: குறை தீர்க்கும் பொறிமுறையை நிறுவுவதற்கான பரிந்துரைக்கப்பட்ட நடைமுறைக்கான சுற்றுச்சூழல் மற்றும் சமூக மேலாண்மை கட்டமைப்பு).

சமூக மற்றும் சுற்றுச்சூழல் பிரச்சினைகள் தொடர்பான அனைத்து புகார்களும் பின்வரும் நபர் / இருப்பிடத்தால் வாய்வழி / தொலைபேசி தொடர்பு அல்லது எழுத்துப்பூர்வமாக பெறப்படுகின்றன.

- திட்ட இயக்குனர் / RLVMP
- தொலைபேசி : +94 112 559 869
- தொலைநகல் : +94 112 502 611
- மின்னஞ்சல் : pd.rlvmp@gmail.com
- இணையம் : rlvmp.lk
- மாவட்ட அலுவலகங்கள்/ NBRO அல்லது

- தள அலுவலகங்கள்/ RLVMMP
- ஆன்லைன் குறைகளை நிவர்த்தி செய்யும் பொறிமுறை அமைப்பு (<https://rlvmmo.lk/grms>)

15. தகவல் வெளிப்பாடு

6. பின்வரும் அட்டவணையில் கொடுக்கப்பட்டுள்ளபடி குறைந்தபட்சம் குறிப்பிடப்பட்ட முறைகள் மூலம் ES தகவலை பின்வரும் ஏஜென்சிகள் மற்றும் நிறுவனங்களுக்கு வெளிப்படுத்துவது PMU இன் பொறுப்பாகும்.

அட்டவணை 8 - தகவல் வெளிப்படுத்தல் திட்டம்

தகவல்	முன்மொழியப்பட்ட ஏஜென்சிகள்	தகவல் வெளிப்படுத்தும் முறை
i. திட்டத் திட்டம் (தள விவரங்கள், வடிவமைப்பு செயலாக்க ஏற்பாடுகள்)	மாவட்ட செயலகம், பிரதேச செயலாளர், வீதி அபிவிருத்தி அதிகாரசபை- (EOM & M பிரிவு), மற்ற மாவட்ட அளவிலான முகவர் நிலையங்கள், NBRO மாவட்ட அலுவலகம், AIIB	கூட்டங்கள், மாவட்ட ஒருங்கிணைப்பு குழு, ஒப்பந்தங்கள், ஒப்புதல்கள் மற்றும் ஒப்புதல்கள் கையெழுத்திட தொடர்புடைய அறிக்கையை சமர்ப்பித்தல்.
ii. சுற்றுச்சூழல் மற்றும் சமூக மேலாண்மை திட்டம்	மாவட்ட ஊநூறு, சாலை மேம்பாட்டு ஆணையம் (EOM & M பிரிவு), AIIB	கூட்டங்கள், மாவட்ட ஒருங்கிணைப்பு குழு, ஒப்பந்தங்கள், ஒப்புதல்கள் மற்றும் ஒப்புதல்களில் கையெழுத்திட தொடர்புடைய அறிக்கையை சமர்ப்பித்தல்
iii. கண்காணிப்பு அறிக்கைகள் (அடிப்படை மற்றும் கட்டுமானத்தின் போது)	மாவட்ட CEA> AIIB மற்றும் பொருத்தமான கட்சிகள்	முன்னேற்றக் கூட்டங்கள், சிறப்புக் கூட்டங்கள், தொடர்புடைய அறிக்கைகளை சமர்ப்பித்தல்
iv. சுற்றுச்சூழல் இணக்க பணியாளர்களின் உடல்நலம் மற்றும் பாதுகாப்பிற்கான தள ஆய்வுகள்	மாவட்ட CEA, பிரதேச செயலாளர், வீதி அபிவிருத்தி அதிகாரசபை (EOM & M பிரிவு), கிராம உத்தியோகத்தர், மாவட்ட அலுவலக NBRO> AIIB மற்றும் பொருத்தமான தரப்பினர்	எழுத்து மற்றும் வாய்மொழி தொடர்புகள், தொடர்புடைய அறிக்கைகளை சமர்ப்பித்தல்
v. ES விஷயங்களில் எடுக்கப்பட்ட முடிவுகள் மற்றும் முன்னேற்ற ஆய்வுக் கூட்டங்கள்	மாவட்ட CEA, பிரதேச செயலாளர், வீதி அபிவிருத்தி அதிகாரசபை (EOM & M பிரிவு), கிராம உத்தியோகத்தர், மாவட்ட அலுவலக NBRO, AIIB மற்றும் பொருத்தமான தரப்பினர்	கூட்டங்கள், தொடர்புடைய அறிக்கைகளை சமர்ப்பித்தல்
vi. குறை தீர்க்கும் வழிமுறை	சம்பந்தப்பட்ட கட்சிகள், VIIB	கூட்டங்கள், எழுத்து மற்றும் வாய்மொழி தொடர்புகள்

இணைப்பு I: தளத்தின் நிலை மற்றும் ஆலோசனையின் படங்கள்



நிலச்சரிவு சம்பவ பகுதி



தணிப்பு இடத்திலிருந்து சுற்றியுள்ள பகுதி
