



தணிப்பு நடவடிக்கைகளினால் மண்சரிவு பாதிப்பு ஏதுநிலை குறைப்பு  
கருத்திட்டம்  
தள பிரத்தியேகமான சுற்றுச்சூழல் மற்றும் சமூக முகாமைத்துவ திட்டம்

அமைவிட இலக்கம் 96  
வல்பொல, அமைவிடம் 02  
மாத்தளை மாவட்டம்

பங்குனி 2020

சேவையுறுனர்:



ஆசிய உட்கட்டமைப்பு முதலீட்டு  
வங்கி  
INVESTMENT BANK



தயாரிப்பு:

தேசிய கட்டிட ஆராய்ச்சி நிறுவனம்,

99/1, ஜாவத்தை வீதி, கொழும்பு 05

தொ.பே: 011-2588946, 011-2503431, 0112-2500354



## உள்ளடக்கம்

1. அறிமுகம்.....	1
1.1. கருத்திட்ட கண்ணோட்டம் .....	1
1.2. உத்தேச பயனர்கள் .....	1
2. கருத்திட்டத்தின் விளக்கம் மற்றும் தள விளக்கங்கள்.....	2
2.1. அமைவிடம்/தளத்தின் பெயர் .....	2
2.3. இடவமைப்பியல் மற்றும் காணி உரிமை .....	3
2.4. பிரதேசத்தின் வளிமண்டலவியல் .....	3
3. மண்சரிவு அபாய நேர்வுகள் தொடர்பான விபரங்கள் .....	4
3.1. அபாய நேர்வுகளின் எண்ணிக்கை .....	4
3.2. மண்சரிவின் பாதிப்புக்கள் மற்றும் விளைவுகள் .....	5
3.3. சாத்தியமான அபாயத்தைக் குறைப்பதற்கு ஏற்கனவே மேற்கொள்ளப்பட்ட ஏதேனும் தணிப்பு நடவடிக்கைகள் பற்றிய விளக்கம் .....	5
3.5. மீள்குடியேற்றம் (முன்னேற்ற நிலையில்) .....	5
4. மண்சரிவு/மண் வீழ்ச்சி அபாயத்தின் அருகாமையில் உள்ள பிரதேசங்கள் பற்றிய விபரங்கள் மற்றும் மண்சரிவின் தற்போதைய நிலை.....	7
4.2. அபாயத்தின் தற்போதைய நிலை .....	7
5. கருத்திட்டத்தின் கீழ் மேற்கொள்ளப்பட்டுள்ள பணிகளின் விவரம் .....	7
6. கருத்திட்ட நடவடிக்கைகளால் பாதிக்கப்பட கூடிய உணர்திறன் மிக்க கூறுகளுடனான சிறப்பு குறிப்புடன் கூடிய சுற்றுச்சூழல் பற்றிய சுருக்கமான விளக்கம்.....	7
7. பணிகள் தொடர்பான சமூக மற்றும் சுற்றுச்சூழல் தாக்கங்கள் மற்றும் அபாயங்களை இனங்காணல். ....	8
7.1. நேர்மறை தாக்கங்கள்.....	10
7.2. எதிர்மறை தாக்கங்கள்.....	10
8. குறிப்பிடத்தக்க சுற்றுச்சூழல் மற்றும் சமூக தாக்கங்கள்.....	13
8.1. சுகாதார மற்றும் பாதுகாப்பு தொடர்பான பிரச்சனைகளை முன்னுரிமைப்படுத்தல். ஒப்பந்ததாரர்களுக்கான நிலையான ஒப்பந்தத் தேவைகளுக்கு அப்பாற்பட்ட நடவடிக்கைகள் தேவைப்படும் குறிப்பிட்ட சுகாதார மற்றும் பாதுகாப்பு சார் கருத்துக்கள்.....	13
8.2. குழந்தை தொழிலாளர் மற்றும் கட்டாய தொழிலாளர்.....	14
9. சுற்றுச்சூழல் மற்றும் சமூக முகாமைத்துவ திட்டம் .....	14
9.1. மீள்குடியேற்ற நடவடிக்கை திட்டம் .....	14
9.2. மக்களை வெளியேற்றுதல்.....	14
9.3. சேதமடைந்த கட்டமைப்புகளை அகற்றுவதற்கான நடைமுறை, உட்கட்டமைப்பு வசதிகள் (பொருட்களை அகற்ற உரிமையாளர்களிடமிருந்து இணக்கப்பாட்டை பெற்றுக்கொள்ளுதல்).....	14
9.4. கருத்திட்ட நடவடிக்கைகள் காரணமாக சொத்து / பயன்பாடுகளின் இழப்புக்கான இழப்பீட்டு தேவை .....	14
9.5. கீழ்வரும் பகுதிகளுக்கான பொது விழிப்புணர்வு மற்றும் கல்வி தொடர்பான தேவை.....	14
9.6. வடிவமைப்பு அடிப்படையிலான சுற்றுச்சூழல் / சமூக முகாமைத்துவ பரிசீலனைகள்.....	14
9.7. கட்டுமானக் கட்டத்தின்போது பாதிப்புகளை தணித்தல் .....	16
9.7.1. கட்டுமானக் கட்டத்தின்போது சுற்றுச்சூழல் மற்றும் சமூக நலக்காப்பு முகாமைத்துவத்துடன் இணங்குவதற்கு கட்டுமான ஒப்பந்ததாரர்கள் தேவைப்பாடு .....	16
9.7.2. தள பிரத்தியேக தணிப்பு நடவடிக்கைகள்.....	18
9.7.3. தளத்திற்கான பிரத்தியேக கண்காணிப்பு தேவைகள்.....	20

10. பொது மற்றும் பங்குதாரர்களின் ஆலோசனை - நடைபெற்ற மற்றும்/ நடத்தப்படும் பொது ஆலோசனைகள்.....	21
10.1. பொது ஆலோசனை .....	21
10.2 பங்குதாரர்கள்/ நிறுவன ஆலோசனை .....	22
11. இலங்கை தேசிய சுகாதார அதிகாரசபையால் வழங்கப்பட்ட கொவிட்-19க்கான நடவடிக்கைகள்.....	22
12. கருத்திட்டத்தை அமுல்படுத்த தேவையான அனுமதி, ஆட்சேபனையில்லா கடிதம், இணக்கப்பாடுகள் மற்றும் அங்கீகாரங்கள்.....	22
13. இந்த தளத்திற்கான குறை நிவர்த்தி வழிமுறை.....	23
14. தகவல் வெளிப்படுத்துகை .....	24

## உருக்கள் பட்டியல்

உரு 1: அமைவிடத்திற்கான அணுகல் வழிகள்.....	2
உரு 2: முன்மொழியப்பட்ட மண்சரிவு தணிப்பு தளம் மற்றும் சுற்றியுள்ள பகுதியின் செயற்கைக்கோள் புகைப்படம்.....	3
உரு 3: குறுக்குவெட்டு பிரிவுகள், நில பயன்பாடு, அபாய இடத்தில் உள்ள கூறுகள் மற்றும் அமைவிடத்தின் சிறப்பம்சங்கள்.....	4
உரு 4: ஆளில்லா விமானப்படம், குறுக்குவெட்டு பிரிவுகள், நில பயன்பாடு, அபாய இடத்தில் உள்ள கூறுகள் மற்றும் அமைவிடத்தின் சிறப்பம்சங்கள்.....	6
உரு 5: கருத்திட்ட நடவடிக்கைகளால் பாதிக்கப்படக்கூடிய உணர்திறன் கொண்ட கூறுகள்.....	8
உரு 6: கருத்திட்டத்தின் போது எதிர்பார்க்கப்படும் தாக்கங்களின் சுருக்கம்.....	9

## அட்டவணை பட்டியல்

அட்டவணை 1: எதிர்மறை தாக்கங்கள் மற்றும் அவற்றின் அத்தியாவசிய தன்மையின் மட்டம்.....	10
அட்டவணை 2: வடிவமைப்பு கட்டத்திலான சுற்றுச்சூழல் / சமூக முகாமைத்துவ பரிசீலனைகள் .....	15
அட்டவணை 3: சுற்றுச்சூழல் மற்றும் சமூக சுகாதாரம் மற்றும் பாதுகாப்புடன் இணங்க ஒப்பந்தக்காரர் தேவை.....	17
அட்டவணை 4: தள பிரத்தியேக சுற்றுச்சூழல் மற்றும் சமூக சுகாதாரம் மற்றும் பாதுகாப்பு சார் தணிப்பு நடவடிக்கைகள்.....	18
அட்டவணை 5: சுற்றுச்சூழல் மற்றும் சமூக கண்காணிப்பு திட்டம்: கட்டுமானக் கட்டம் .....	21
அட்டவணை 6: தேவையான அனுமதி, ஆட்சேபனையில்லா கடிதம், இணக்கப்பாடுகள் மற்றும் அங்கீகாரங்கள்.....	23
அட்டவணை 7: அனுமதிகளை பெற்றுக்கொள்வதற்கான உத்தேச கால எல்லை .....	24
அட்டவணை 8: தகவல் வெளிப்படுத்துகையின் பொருட்டு பிரேரிக்கப்பட்டுள்ள திட்டம் .....	24

## சுருக்கச் சொற்கள்

ஆ.உ.(மு.வ)	ஆசிய உட்கட்டமைப்பு முதலீட்டு வங்கி
ம.சு.அ.	மத்திய சுற்றாடல் அதிகாரசபை
இ.மி.ச	இலங்கை மின்சார சபை
வ.பா.தி.	வனப்பாதுகாப்பு திணைக்களம்
பி.செ	பிரதேச செயலாளர்
வ.பா.தி	வனவிலங்கு பாதுகாப்புத் திணைக்களம்
சு.ச.ச.ந	சுற்றுச்சூழல் சுகாதாரம் மற்றும் சமூக நலக்காப்பு
க.மு.பி.சு.ச.பி	கருத்திட்ட முகாமைத்துவப் பிரிவின் சுற்றுச்சூழல் மற்றும் சமூகப் பிரிவு
சு.ச.மு.ச	சுற்றுச்சூழல் மற்றும் சமூக நலக்காப்பு முகாமைத்துவ சட்டகம்
சு.ச.மு.தி	சுற்றுச்சூழல் மற்றும் சமூக முகாமைத்துவத் திட்டம்
கி.சே	கிராம சேவகர்
இ.அ	இலங்கை அரசாங்கம்
பு.அ.ம.சு.ப	புவிச்சரிதவியல் அளவை மற்றும் சுரங்கங்கள் பணியகம்
இ.பு	இடது புறம்
தே.க.ஆ.நி	தேசிய கட்டிட ஆராய்ச்சி நிறுவனம்
வீ.அ.அ.	வீதி அபிவிருத்தி அதிகாரசபை
வ.பு	வலது புறம்
இ.தொ.நி	இலங்கை தொலைத்தொடர்பு நிறுவனம்
த.பி.சு.ம.ச.மு.தி	தள பிரத்தியேகமான சுற்றுச்சூழல் மற்றும் சமூக நலக்காப்பு முகாமைத்துவத் திட்டம்

## 1. அறிமுகம்

### 1.1. கருத்திட்ட கண்ணோட்டம்

இலங்கை அரசாங்கம் ஆசிய உட்கட்டமைப்பு முதலீட்டு வங்கியிடமிருந்து நாட்டின் ஆறு மாகாணங்களில் உள்ள 11 மாவட்டங்களில் அதிக மண்சரிவு இடருள்ள பகுதிகளில் காணப்படும் பலமற்ற சாய்வுகளை பலமாக்கி மண்சரிவு தணிப்பு நடவடிக்கைகளை மேற்கொள்ளவென கடனுதவியை கோரியுள்ளது. இக்கருத்திட்டம் ஆசிய உட்கட்டமைப்பு முதலீட்டு வங்கி மற்றும் இலங்கை அரசாங்கம் ஆகியவற்றின் சுற்றுச்சூழல் மற்றும் சமூக நலக்காப்பு தேவைப்பாடுகளுக்கமைவாக நடைமுறைப்படுத்தப்பட வேண்டியது கட்டாயமாகும். கருத்திட்டத்தின் தன்மை மற்றும் நடைமுறைப்படுத்தப்படும் முறைமை ஆகியவற்றை கருத்திற்கொண்டு சுற்றுச்சூழல் மற்றும் சமூக நலக்காப்பு முகாமைத்துவ சட்டகம் ஆசிய உட்கட்டமைப்பு முதலீட்டு வங்கியின் சுற்றுச்சூழல் மற்றும் சமூக நலக்காப்பு கொள்கைக்கமைவாக தயாரிக்கப்பட்டது.

சுற்றுச்சூழல் மற்றும் சமூக நலக்காப்பு முகாமைத்துவ சட்டகத்தின் நோக்கம் கருத்திட்டத்தினை நடைமுறைப்படுத்தும் போது பின்பற்ற வேண்டிய ஆசிய உட்கட்டமைப்பு முதலீட்டு வங்கி மற்றும் தேசிய சுற்றுச்சூழல் மற்றும் சமூக நலக்காப்பு தேவைப்பாடுகள் தொடர்பிலான வழிகாட்டுதலை வழங்குவதாகும். கருத்திட்டத்தை நடைமுறைப்படுத்தும் நிறுவனமான தேசிய கட்டிட ஆராய்ச்சி நிறுவனம் சுற்றுச்சூழல் மற்றும் சமூக நலக்காப்பு முகாமைத்துவ சட்டகத்தின் கீழ் தயாரிக்கப்படும் சுற்றுச்சூழல் மற்றும் சமூக நலக்காப்பு முகாமைத்துவ திட்டத்தில் குறிப்பிடப்பட்டுள்ள விடயங்கள் கருத்திட்டத்தின் அனைத்து கட்டங்களிலும் நடைமுறைப்படுத்தப்படுவதை உறுதி செய்வதுடன் அதனால் சுற்றுச்சூழல் மற்றும் சமூகத்திற்கு ஏற்படக்கூடிய பாதிப்புக்களை குறைக்க நடவடிக்கை மேற்கொள்ள வேண்டும்.

சுற்றுச்சூழல் மற்றும் சமூக பின்னணி மற்றும் சுகாதார மற்றும் பாதுகாப்பு தன்மைகள் அமைவிடத்திற்கேற்றவாறு மாறுபடும். எனவே அவை தொடர்பில் அமைவிட தன்மைக்கேற்ப கவனத்திற் கொள்ளப்பட வேண்டும். எனவே சுற்றுச்சூழல் மற்றும் சமூக திட்டமிடல் சட்டகத்தில் குறிப்பிடப்பட்டவாறு அமைவிட தன்மைகளுக்கமைய சுற்றுச்சூழல் மற்றும் சமூக நலக்காப்பு முகாமைத்துவ திட்டங்கள் ஒவ்வொரு கருத்திட்ட அமைவிடத்திற்கும் தயாரிக்கப்பட வேண்டும். சுற்றுச்சூழல் மற்றும் சமூக நலக்காப்பு முகாமைத்துவ திட்டங்கள் கருத்திட்டங்களை நடைமுறைப்படுத்தும் போது திட்டமிடல், வடிவமைப்பு, கட்டுமானம் மற்றும் செயற்பாட்டு கட்டங்களில் கவனம் செலுத்த வேண்டிய சுற்றுச்சூழல், சமூக மற்றும் சுகாதார மற்றும் பாதுகாப்பு முகாமைத்துவ நடவடிக்கைகள் தொடர்பில் வெளிப்படுத்துகின்றன.

இது வல்பொல- அமைவிடம் 02 பாறை வீழ்ச்சி தணிப்புத் தளத்திற்கான பிரத்தியேக சுற்றுச்சூழல் மற்றும் சமூக நலக்காப்பு முகாமைத்துவத் திட்டம் ஆகும்.

இந்த திட்டமானது, ஒரு விரிவான சுற்றுச்சூழல் மற்றும் சமூக மதிப்பீட்டின் மூலம் தயாரிக்கப்பட்டுள்ளது என்பது குறிப்பிடத்தக்கது:

- 1) கருத்திட்டத்தின் தாக்கம் உள்ள அல்லது ஆதிக்கமுள்ள பகுதியில் உணர்திறன் மிக்க சுற்றுச்சூழல் மற்றும் சமூகக் கூறுகளை அடையாளம் காணுதல்.
- 2) கருத்திட்ட நடவடிக்கைகளின் காரணமாக குறிப்பிடத்தக்க அல்லது சாத்தியமான சுற்றுச்சூழல் மற்றும் சமூக தாக்கங்களை அடையாளம் காணுதல்.
- 3) தணிப்பு நடவடிக்கைகளை பிரேரணை செய்தல்.
- 4) இந்த கருத்திட்டத்திற்கு பிரத்தியேக சுற்றுச்சூழல் மற்றும் சமூக கண்காணிப்பு தேவைகளை முடிவு செய்தல்.
- 5) ஆய்வுத் தளத்திற்கு பிரத்தியேக கருத்திட்ட அமுலாக்கத்தின் போது பின்பற்ற வேண்டிய சுற்றுச்சூழல் ஒழுங்குவிதிகள் மற்றும் செயல்முறைகளைப் பற்றி ஆய்வு செய்தல்.

### 1.2. உத்தேச பயனர்கள்

முன்மொழியப்பட்ட கருத்திட்டத்துடன் தொடர்புடைய தள பிரத்தியேக சுற்றுச்சூழல் மற்றும் சமூகப் பிரச்சினைகள் மற்றும் தணிப்பு நடவடிக்கைகள் குறித்ததொரு விரிவான கண்ணோட்டத்தை இந்த ஆவணம் வழங்குகிறது. அத்தோடு கருத்திட்டத்தின் சுற்றுச்சூழல் மற்றும் சமூக நலக்காப்பு முகாமைத்துவ சட்டக கூறுகளை செயல்படுத்துவது சார்ந்த செயற்பாடுகளில் மண்சரிவு அபாய தணிப்பு வடிவமைப்பு குழு, கருத்திட்ட கண்காணிப்பு அலகு மற்றும் ஒப்பந்தக்காரர் இந்த ஆவணத்தை பயன்படுத்த எதிர்பார்க்கப்படுகின்றது. தள பிரத்தியேகமான சுற்றுச்சூழல் மற்றும் சமூக நலக்காப்பு முகாமைத்துவத் திட்டமானது, தேசிய கட்டிட ஆராய்ச்சி நிறுவன இணையதளத்தில் வெளியிடப்பட்டுள்ளது மற்றும் ஆசிய உட்கட்டமைப்பு முதலீட்டு வங்கியின் வலைத்தளங்களிலும் காணக்கூடியதாக இருக்கின்றது. அத்தோடு, பல்வேறுபட்ட ஆர்வமுள்ள கட்சிதரப்பினராலும் (பொது, பங்குதாரர் அமைப்புகள்)ம மற்றும் இந்த கருத்திட்டத்திற்காக ஒப்பந்தக்காரர்களாலும் இவ் ஆவணம் பயன்படுத்தப்படலாம் மற்றும் தளம் சார்ந்த முகாமைத்துவம் திட்டங்களின் அடிப்படையை உருவாக்கும் பணிகளைத் தொடங்குவதற்கு முன்பு ஒப்பந்தக்காரர்களால் அவர்களின் தள பிரத்தியேக சுற்றுச்சூழல் மற்றும் சமூக நலக்காப்பு முகாமைத்துவம் செயல் திட்டங்களின் ஒரு பகுதியாக பணிகளைத் தொடங்குவதற்கு முன் தயாரிக்கப்படும்.

## 2. கருத்திட்டத்தின் விளக்கம் மற்றும் தள விளக்கங்கள்

### 2.1. அமைவிடம்/தளத்தின் பெயர்

மாத்தளை மாவட்டத்தில் பஹல வல்பொல வீதியில் அமைந்துள்ள வல்பொல – அமைவிடம் 02 என உத்தேச தணிப்புத் தளம் அடையாளம் காணப்பட்டுள்ளது.

### 2.2. அமைவிடம் சார் விவரங்கள்

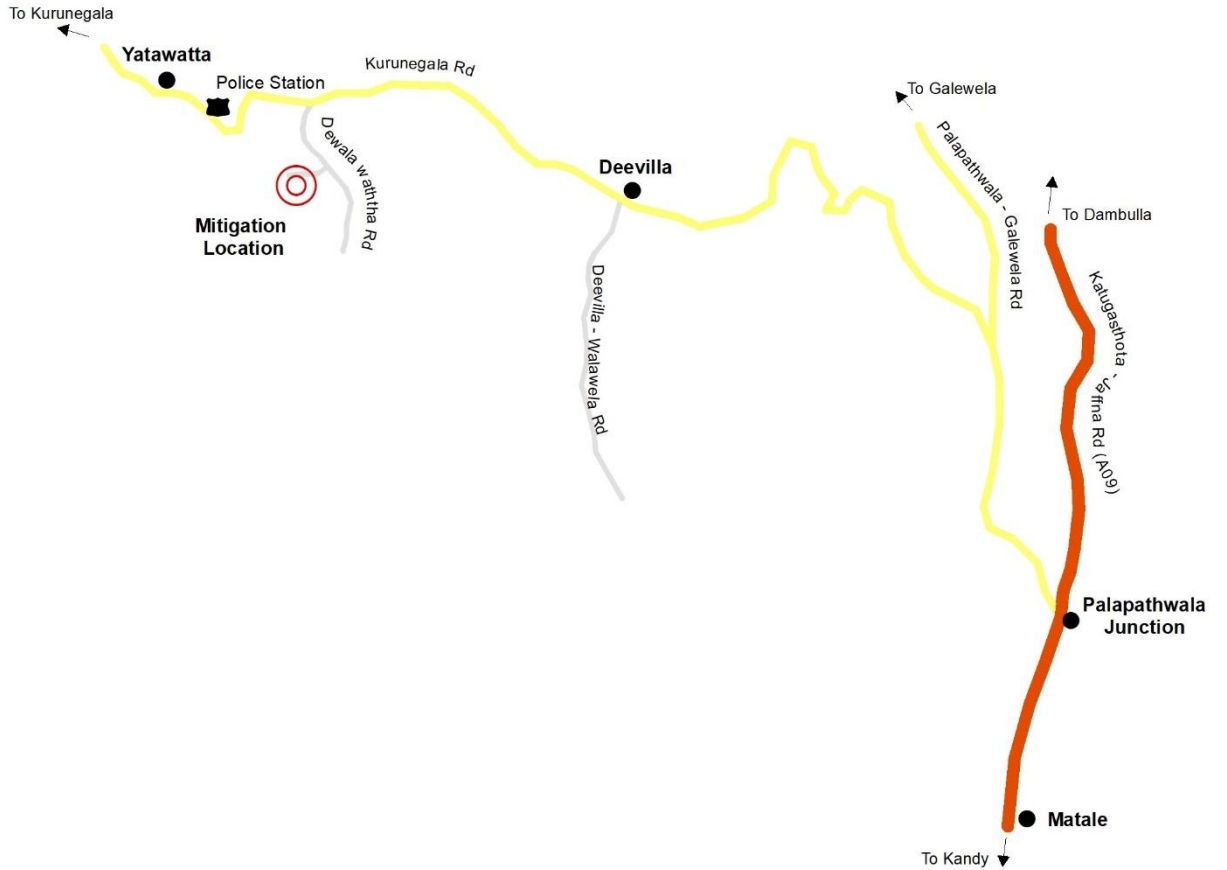
மத்திய மாகாணத்தின் மாத்தளை மாவட்டத்தில் உள்ளடங்கும் யட்டவத்த பிரதேச செயலக பிரிவின் கீழ் காணப்படும் வல்பொல (இ334 பீ) கிராம சேவகர் பிரிவினுள் இந்த குறிப்பிட்ட தணிப்புத் தளமானது காணப்படுகின்றது.

தளம் சார் உலகளாவிய இருப்பிட முறைமை பற்றிய குறிப்புகள் (ஆயத்தொலைவுகள்) – 7.559032° வ மற்றும் 80.575783° கி

உயரம் - 1504 அடி (458 மீட்டர்)

தளத்திற்கு அருகில் உள்ள நகரம் – யட்டவத்தை அருகிலுள்ள நிர்வாக நகரமாக அங்கீகரிக்கப்பட்டுள்ளது மற்றும் முன்மொழியப்பட்ட தளத்திலிருந்து இருந்து சுமார் 2.2 கிமீ தொலைவில் உள்ளது. அத்துடன் வணிக நகரமான மாத்தளை 17 கிமீ தொலைவில் அமைந்துள்ளது.

அமைவிடத்திற்கான அணுகல் வழிகள்.- யட்டவத்தை நகரத்திலிருந்து தெவலேவத்த வீதி வழியாக 2.2 கிமீ தொலைவில் இந்த தளத்தை அணுக முடியும். கீழே உள்ள படம் 01 நிலச்சரிவு தணிப்பு இடத்தை அணுகுவதற்கான வழியைக் காட்டுகிறது.



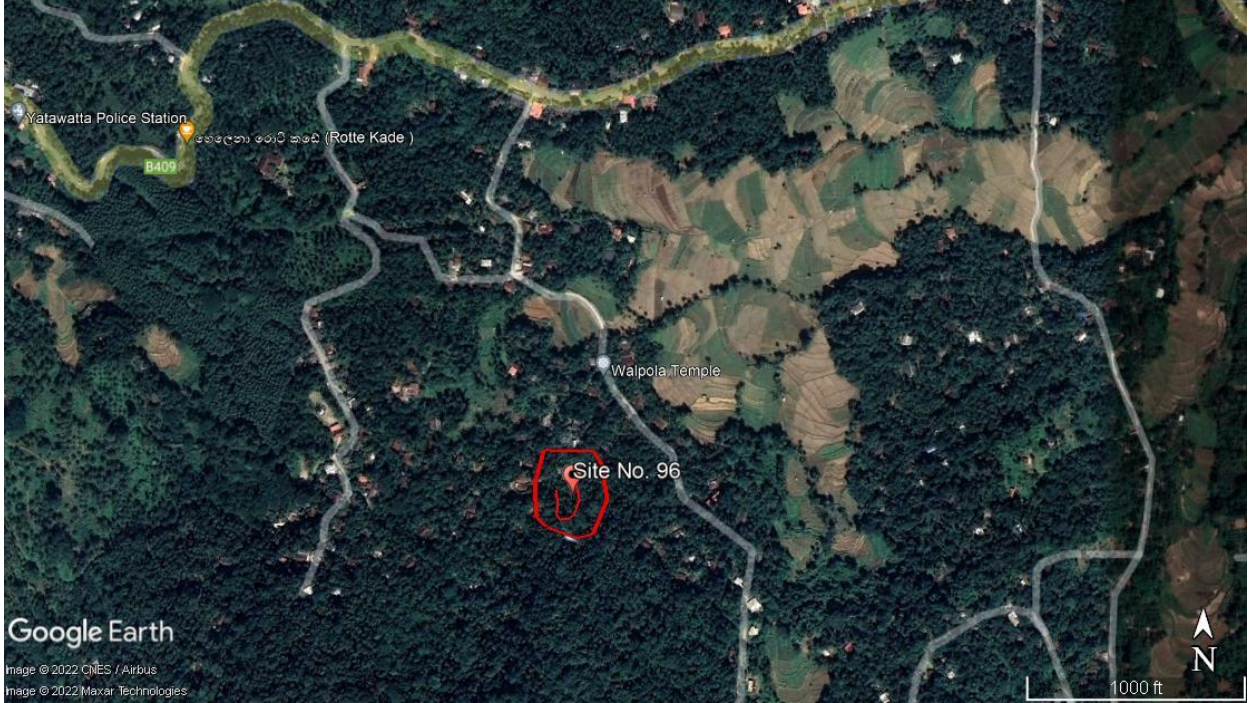
உரு 1: அமைவிடத்திற்கான அணுகல் வழிகள்



### 2.3.இடவமைப்பியல் மற்றும் காணி உரிமை

முன்மொழியப்பட்ட தணிப்புத் தளம் பஹல வல்பொல வீதியில் அமைந்துள்ளது. தளத்தின் பொதுவான நிலப்பரப்பு மேல் சரிவிலிருந்து 30° முதல் 45° வரையில் கொண்டமைந்துள்ளதோடு சரிவுகளின் சராசரி குறுக்குவெட்டு நீளம் 153 மீட்டராக காணப்படுகின்றது. சாய்வின் பெரும்பகுதி 40-45 பாகைக்கு இடையில் மாறுபடுகிறது, மேல் பகுதியில் படிப்படியான சாய்வு மற்றும் கீழ் சாய்வு அணுகல் வழி, கட்டிடங்கள் மற்றும் விவசாய நிலங்களைக் கொண்டுள்ளது. வெவ்வேறு அளவிலான கற்பாறைகள் மேல் சரிவில் சமமாக சிதறிக்கிடக்கின்றன. மேலும் மேற்பரப்பினால் ஏற்படும் திடீர் மண் நகர்வுகளால் மண் சரிவு கீழ் பகுதிக்கு நகர்கின்றன. தற்பொழுது, அந்த பாறைகளின் வண்டல் பகுதிகள் கீழே எங்கும் காணப்படுகின்றன.

முன்மொழியப்பட்ட தணிப்புத் தளத்தின் அளவு சுமார் 10,000 சதுரமீட்டர் பரப்பளவைக் கொண்டதாகும். நிலம் தனியாருக்கு சொந்தமானது. அதிக மழைப்பொழிவு காரணமாக 2014 ஆம் ஆண்டு மற்றும் 2020 இல் பாரிய நிலச்சரிவு ஏற்பட்டது என்று அப்பகுதி மக்கள் தெரிவித்தனர்.



உரு 2: முன்மொழியப்பட்ட மண்சரிவு தணிப்பு தளம் மற்றும் சுற்றியுள்ள பகுதியின் செயற்கைக்கோள் புகைப்படம்

### 2.4. பிரதேசத்தின் வளிமண்டலவியல்

காலநிலை வலயத்தை கருத்தில் கொள்ளும்போது யட்டவத்தை பிரதேசம் இயற்கை மையப் பகுதியை உள்ளடக்கியது மற்றும் இது மத்திய ஈர வலயத்திற்கு சொந்தமானது. வானிலை நிலையைக் கருத்தில் கொள்ளும் பொழுது செப்டம்பர் முதல் ஜனவரி வரையிலான வடகிழக்கு பருவமழை காலத்தில் 1165 மி.மீ மழை பெய்யும் எனவும் இந்த பகுதி தென்மேற்கு பருவமழை காலத்திலும் ஊட்டமளிக்கிறது.

இப்பகுதியின் சராசரி வெப்பநிலை சுமார் 28-36°C ஆகும்.

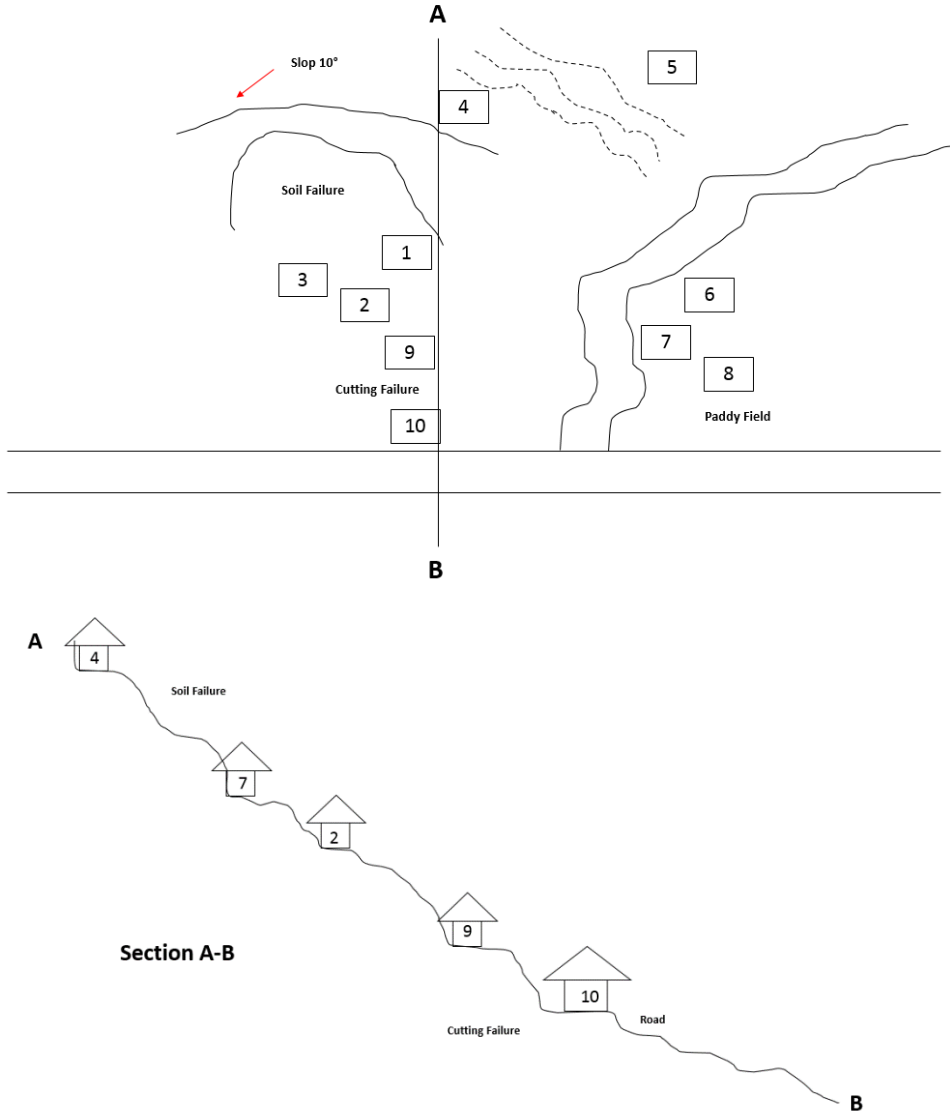
(ஆதாரம்: யட்டவத்தை பிரதேச செயலகம் - <http://www.yatawatta.ds.gov.lk/index.php/en/about-us/overview.html>)

### 3. மண்சரிவு அபாய நேர்வுகள் தொடர்பான விபரங்கள்

#### 3.1. அபாய நேர்வுகளின் எண்ணிக்கை

இந்த அமைவிடத்தின் கீழ் சாய்வு பகுதிகளில் வசிப்பவர்களுடனான கலந்துரையாடல்களின் அடிப்படையில், பாறை வீழ்ச்சி சார் அபாய நிகழ்வானது 2017 ஆம் ஆண்டில் இடம்பெற்றதாக அறியக்கிடைத்தது. இவ்வாறான பாறை வீழ்ச்சிகள் பல முறைகள் இடம்பெற்றுவருவதன் காரணத்தால் கீழ் சாய்வு பகுதிகளில் வசித்துவரும் மக்கள் இப்பகுதியை விட்டு வெளியேறுமாறு அறிவுறுத்தப்பட்டனர். ஆனால் அவர்கள் தங்கிவாழ்வதற்கான சரியான வெளியேற்ற மையம் இல்லாததால் அவர்களில் எவரும் வெளியேறவில்லை. மண்சரிவு ஆராய்ச்சி மற்றும் இடர் முகாமைத்துவ பிரிவு / தேசிய கட்டிட ஆராய்ச்சி நிறுவனத்தின் புவியியலாளர்கள் மேல் சாய்வு பகுதியில் நிலையற்ற வகையில் அமைந்துள்ள கற்பாறைகள் மற்றும் நிலையற்ற மண் அடுக்குகள் என்பன உள்ளதை அடையாளம் கண்டுள்ளனர். (அறிக்கை இலக்கம் - NBRO/LRRMD/SPI/ML/14/31/15225).

மண்சரிவினால் பாதிக்கப்பட்ட திருமதி. ஈ.எம்.கே.ஜி.லொகுபண்டாரவின் அறிக்கையின்படி, 2014 இல் பெய்த அதிக மழையே இந்த மண்சரிவிற்கு முக்கிய காரணம் என தெரிவிக்கப்பட்டுள்ளது. மழை நீர் அதிகளவு உட்புகுதல், சரிவுகளில் வடிகால் முகாமைத்துவம் மோசமாக இருந்ததால், ஓட்டப் பாதையின் நீர் அழுத்தம் அதிகரித்துள்ளது. இச்சம்பவத்தின் போது ஏறக்குறைய 75 மீட்டர் அகலமுள்ள வடு நிலப்பகுதி மேல் சாய்விருந்து அகற்றப்பட்டு 150 மீட்டர் கீழ் சாய்வுப் பகுதியை நோக்கி நகர்த்தப்பட்டது. 2014 ஆம் ஆண்டு டிசம்பர் 29 ஆம் தேதி, சரிவு வழியாக இந்த முறையற்ற மேற்பரப்பு ஓட்டம் காரணமாக மண்ணின் மேல் அடுக்கில் இடப்பெயர்ச்சி ஏற்பட்டது. அதே நேரத்தில் 2020 ஆம் ஆண்டில் இதே காரணத்தால் பாறை சரிவு ஏற்பட்டது. தள அவதானிப்புகளின் பொழுது, அரிப்பின் வண்டல் பகுதிகளினை மேற்பரப்பில் காணலாம்.



உரு 3: குறுக்குவெட்டு பிரிவுகள், நில பயன்பாடு, அபாய இடத்தில் உள்ள கூறுகள் மற்றும் அமைவிடத்தின் சிறப்பம்சங்கள்

### 3.2. மண்சரிவின் பாதிப்புக்கள் மற்றும் விளைவுகள்

கடுமையான மழைக்காலங்களில், நிலையற்ற கற்பாறைகள் மற்றும் பாறை துண்டங்கள் போன்றவற்றின் வீழ்ச்சி காரணமாக தாழ்வான பகுதியில் அமைந்துள்ள வீடுகள் மற்றும் இந்த தளத்திற்கு அருகில் வசிக்கும் மக்கள் மீது ஆபத்தை ஏற்படுத்துகின்றன. நிலச்சரிவினால் அதிக ஆபத்தை எதிர்நோக்கும் ஏறக்குறைய 4 வீடுகள் மற்றும் நடுத்தர ஆபத்தினை எதிர்நோக்கும் 6 வீடுகள் அடையாளம் காணப்பட்டுள்ளன. நில சாய்வினால் ஏற்படும் மாசின் காரணமாக மதிப்புமிக்க மரங்களை இழக்கும் சாத்தியக்கூறுகள் காணப்படுகின்றன. நிலச்சரிவு ஏற்பட்ட பகுதியிலிருந்து சுமார் 50 மீட்டர் தொலைவில் தரையில் பெரிய விரிசல் காணப்படுவது அவதானிக்கப்பட்டுள்ளது.

#### அதிக ஆபத்து

1. ஈ.எம்.கே.ஜி.லொகுபண்டார
2. எச்.ஜி.ரத்தனப்பு
3. எச்.ஜி.ரத்தநாயக்க
4. டபிள்யூ.சரத் ஹீலங்கமுவ

#### குறைந்த ஆபத்து

5. எம்.ஜி.ரத்தநாயக்க
6. பிரியந்த ஆரியதிலக
7. ஐ.ஜி.தர்மரத்தன்
8. ஐ.ஜி.குணரத்தன்
9. ஈ.ஜி.சேனரத்தன்
10. டி.ஜி.ஏ.எஸ்.ஆர்.வல்பொல

### 3.3. சாத்தியமான அபாயத்தைக் குறைப்பதற்கு ஏற்கனவே மேற்கொள்ளப்பட்ட ஏதேனும் தணிப்பு நடவடிக்கைகள் பற்றிய விளக்கம்

நிலச்சரிவு ஏற்பட்டவுடன், தேசிய கட்டிட ஆராய்ச்சி நிறுவனமானது வளாகத்தில் உள்ள நிலையற்ற சரிவை ஆய்வு செய்தது. அந்த இடத்தில் பெரிய அளவில் நிவாரண நடவடிக்கைகள் எதுவும் எடுக்கப்படவில்லை. ஆயினும், சாய்வின மேல் பகுதியில் நீரின் மட்டத்தை அளவிடும் அழுத்த அளவியினை (பைசோமீட்டர்) அவதானிக்க முடியும் மற்றும் வீட்டின் ஒரு பகுதி சரிசெய்யப்பட்டுள்ளது.

### 3.4. குடி வெளியேற்றங்கள்

திருமதி லொகுபண்டார மற்றும் ஏனைய 03 பேர் சரிவை ஒட்டி அமைந்துள்ள குடியிருப்பாளர்கள் அதிக ஆபத்துடையவர்களாக அடையாளம் காணப்பட்டு மழை நாட்களில் அப்பகுதியை விட்டு தற்காலிகமாக வெளியேறுமாறு அறிவுறுத்தப்பட்டனர். அதன்படி திருமதி லொகுபண்டாரவின் குடும்பத்தினர் தற்காலிகமாக அந்த இடத்தை விட்டு வெளியேற வேண்டி ஏற்பட்டது. அதனை தவிர்த்து அந்த இடத்தில் நிலச்சரிவு அபாயத்தை குறைக்கும் நடவடிக்கைகளை மேற்கொள்ள எந்த ஒரு வெளியேற்றமும் தேவையில்லை.

### 3.5. மீள்குடியேற்றம் (முன்னேற்ற நிலையில்)

அதிக ஆபத்துள்ள 04 வீடுகள் மண்சரிவு ஏற்பட்டதன் பின்னர் உடனடியாக மீள்குடியேறுமாறு பணிப்புரை விடுக்கப்பட்டுள்ளது, இருப்பினும் அவர்களில் எவரும் மீள்குடியேறவில்லை அத்துடன் தணிப்பு நடவடிக்கைகளை அமுல்படுத்துவதற்காக மீள்குடியேற்ற செயற்பாடுகளுக்கு செல்ல வேண்டிய அவசியமில்லை.

**Landslide Mitigation Site No - 096 - Matale- Yatawatta- Walpola North- Location 02 (RLVMMP)**



Profile Details		Site Details		Location in Landslide Hazard Zonation Map
<p><b>Longitudinal Profile Details A'-A'</b></p> <p>Start Position: 80.5792540114, 7.5585792812                      Start Height: 468.539 m                      End Position: 80.5732141177, 7.5582000601                      End Height: 512.709 m                      Path Length: 153 m                      Straight-Line Distance: 153 m                      3D Distance on Surface: 278 m                      Vertical Difference (Start to Finish): 45.2 m                      Total Climbing: 114.5 m over 172 m on surface                      Total Descending: 69.3 m over 103 m on surface                      Minimum Elevation on Path: 466.065 m                      Maximum Elevation on Path: 516.342 m                      Azimuth: 181° 39' 12.0"                      Slope/Tilt: 16.49°                      Max. Path Slope: 88.89° [126 m along path]</p>	<p><b>Cross Sectional Profile Details B'-B'</b></p> <p>Start Position: 80.5746385090, 7.5590891360                      Start Height: 474.458 m                      End Position: 80.5759151065, 7.5580060435                      End Height: 473.685 m                      Path Length: 141 m                      Straight-Line Distance: 141 m                      3D Distance on Surface: 204 m                      Vertical Difference (Start to Finish): -0.8 m                      Total Climbing: 55.5 m over 104 m on surface                      Total Descending: 56.3 m over 100 m on surface                      Minimum Elevation on Path: 468.078 m                      Maximum Elevation on Path: 468.884 m                      Azimuth: 91° 16' 52.8"                      Slope/Tilt: -0.51°                      Max. Path Slope: 88.71° [86 m along path]</p>	<p><b>Location Information</b></p> <ol style="list-style-type: none"> <li>1. Location : Walpola Location 01</li> <li>2. GN Division : Walpola</li> <li>3. DS Division : Yatawatha</li> <li>4. District : Matale</li> </ol>	<p><b>Physical Information</b></p> <ol style="list-style-type: none"> <li>1. No. of human lives in risk : 60 individuals</li> <li>2. No. of Vulnerable Buildings : 10</li> <li>3. Infrastructure Damage : Concrete road, Electricity and Water line</li> <li>4. Current Land use : Home garden</li> <li>5. Land use management : Improper land use practices.</li> <li>6. Previous Land use : -</li> <li>7. Level of Hazard : Landslide have been occurred in the past</li> <li>8. Type of Failure : Potential Landslide</li> </ol>	<p><b>Legend</b></p> <ul style="list-style-type: none"> <li>Project Impact Boundary</li> <li>Longitudinal Section A'-A'</li> <li>Cross Section B'-B'</li> </ul>
<p><b>Source</b>                      This map was prepared using the drone images captured by NBRG on 04/02/2018 above Walpola landslide potential site.</p>		<p><b>Prepared by:</b>                      Acquisition of Landslide Vulnerability by Mitigation Measures -Pocco (RLVMMP) -Native Culture, Research, Organization                      Mr. Jayadev, Srini, Anuruddha                      091-7586146; 091-2500354</p>		

உரு 4: ஆளில்லா விமானப்படம், குறுக்குவெட்டு பிரிவுகள், நில பயன்பாடு, அபாய இடத்தில் உள்ள கூறுகள் மற்றும் அமைவிடத்தின் சிறப்பம்சங்கள்

#### 4. மண்சரிவு/மண் வீழ்ச்சி அபாயத்தின் அருகாமையில் உள்ள பிரதேசங்கள் பற்றிய விபரங்கள் மற்றும் மண்சரிவின் தற்போதைய நிலை

---

##### 4.1. பாறை வீழ்ச்சி அல்லது சாய்வு செயலிழப்பின் சுற்றுப்புற பகுதி

திட்டத் தளம் தொலைதூரப் பகுதியில் அமைந்திருப்பதால், சிதறிய கிராமப்புற குடியிருப்புகளையும் அதன் பண்புகளையும் அவதானிக்க கூடியதாய் உள்ளது. தளத்தின் சுற்றுப்புறப் பகுதியைக் கருத்தில் கொள்ளும்போது, தளத்திலிருந்து 500மீட்டர் சுற்றளவிற்குள் சிதறிய குடியிருப்புகள், வீட்டுத் தோட்டங்கள் மற்றும் அடர்ந்த மரங்களைக் கொண்ட பகுதிகளைக் காணலாம். இதன் அருகாமையில் எவ்வித வணிக அல்லது நிர்வாகப் பகுதியும் காணப்படவில்லை.

பாதிக்கப்பட்ட இடம் பஹல வல்பொல வீதியில் அமைந்துள்ளது. இந்த வளாகத்தில் அடர்ந்த விவசாய நிலங்கள் ஆதிக்கம் செலுத்துகின்றன. ஜாதிக்காய், கிராம்பு, பாக்கு, மங்குஸ்தான் போன்றவை தளத்தில் வளர்க்கப்படுகின்றன. இப்பகுதியில் வசிக்கும் குடும்பங்களின் முதன்மை அல்லது இரண்டாம் நிலை வருமான ஆதாரமாக இந்தத் தாவரங்கள் உள்ளன.

தணிப்பு தளம் ஒரு சிதறிய மற்றும் நேராக கட்டப்பட்ட சூழலில் அமைந்துள்ளது, குறிப்பாக தெவாலே வாத்தே வீதியின் இருபுறமும் குடியிருப்பு கட்டிடங்களைக் கொண்டுள்ளது. வல்பொல விகாரையை தவிர, தணிப்புத் தளத்திற்கு அருகில் குறிப்பிட்ட நீர்நிலைகளோ நினைவுச்சின்னங்களோ எதுவும் இல்லை.

##### 4.2. அபாயத்தின் தற்போதைய நிலை

தேசிய கட்டிட ஆராய்ச்சி நிறுவனத்தின் அதிகாரிகள் இடத்தை ஆய்வு செய்து, 4 வீடுகள் அதிக ஆபத்துள்ள வீடுகள் என்றும், 6 வீடுகள் நடுத்தர அளவிலான ஆபத்துகள் என்றும் அடையாளம் கண்டுள்ளனர். கண்ணிற்கு புலப்படக்கூடிய பாறை வீழ்ச்சி மற்றும் கனமான மண் அல்லது வண்டல் ஓட்டம் நேரடியாக குடியேற்றத்தை பாதிக்கும் மற்றும் வீடுகளை சேதப்படுத்தும் / அழிக்கும். மேலும், அவர்களது வாழ்வாதாரமாக குடும்பங்கள் பயிரிடும் பயிர்களை சேதப்படுத்துவது நிலச்சரிவு அபாயத்தை வெளிப்படுத்துகிறது.

#### 5. கருத்திட்டத்தின் கீழ் மேற்கொள்ளப்பட்டுள்ள பணிகளின் விவரம்

---

முன்மொழியப்பட்ட தணிப்பு கருத்திட்டமானது இங்குள்ள பாறை வீழ்ச்சி அபாய ஏதுநிலையை தடுக்கப்படுவதை உறுதி செய்வதை நோக்கமாகக் கொண்டுள்ளது. தணிப்பு நடவடிக்கைகள் பெரும்பாலும் மேல் சாய்வு பகுதியில் உள்ள நிலையற்ற பாறைகளை சார்ந்ததாகவே இருக்கும். எனவே, தணிப்பு நடவடிக்கைகளாக மண்ணை சுத்தம் செய்தல், தடுப்புச் சுவர் அமைத்தல், சாய்வுகளை மீண்டும் தாவரமாக்குதல் மற்றும் மேற்பரப்பு வடிகால் முகாமைத்துவம் போன்ற தடுப்பு நடவடிக்கைகள் தணிப்பு நடவடிக்கைகளாக செயல்படுத்தப்படும். இந்த தளத்தில் சுற்றுச்சூழலுக்கு உகந்த தணிப்பு நடவடிக்கைகள் மிகவும் ஊக்குவிக்கப்படுகின்றன.

#### 6. கருத்திட்ட நடவடிக்கைகளால் பாதிக்கப்பட கூடிய உணர்திறன் மிக்க கூறுகளுடனான சிறப்பு குறிப்புடன் கூடிய சுற்றுச்சூழல் பற்றிய சுருக்கமான விளக்கம்

---

பாதிக்கப்பட்ட இடம் பஹல வல்பொல வீதிக்குள் அமைந்துள்ளது. கட்டிடங்கள் வெவ்வேறு உயரங்களில் அமைந்துள்ளன.

கருத்திட்ட அமலாக்கத்தின் போது பின்வரும் உணர்திறன் கூறுகள் ஆபத்தில் காணப்படும்

1. கீழ் சரிவில் அமைந்துள்ள வீடுகள்
2. தாவரங்கள் மற்றும் வீட்டுத் தோட்டம்
3. மின்சாரம் மற்றும் நீர் விநியோக பாதை

பார்க்க. படம் 5: கருத்திட்ட அமலாக்கத்தின் போது பாதிக்கப்படக்கூடிய உணர்திறன் கூறுகள்.



உரு 4அ: தளத்தின் கீழ் சரிவில் அமைந்துள்ள திரு.லொகுபண்டாரவின் வீடு



உரு 4ஆ: தளத்தின் கீழ் சரிவில் அமைந்துள்ள திரு.எச். ஜி. ரத்னபுவின வீடு



உரு 4இ: மண்சரிவு அபாயத்தின் மேல் சரிவில் அமைந்துள்ள வீட்டுத்தோட்டம்.

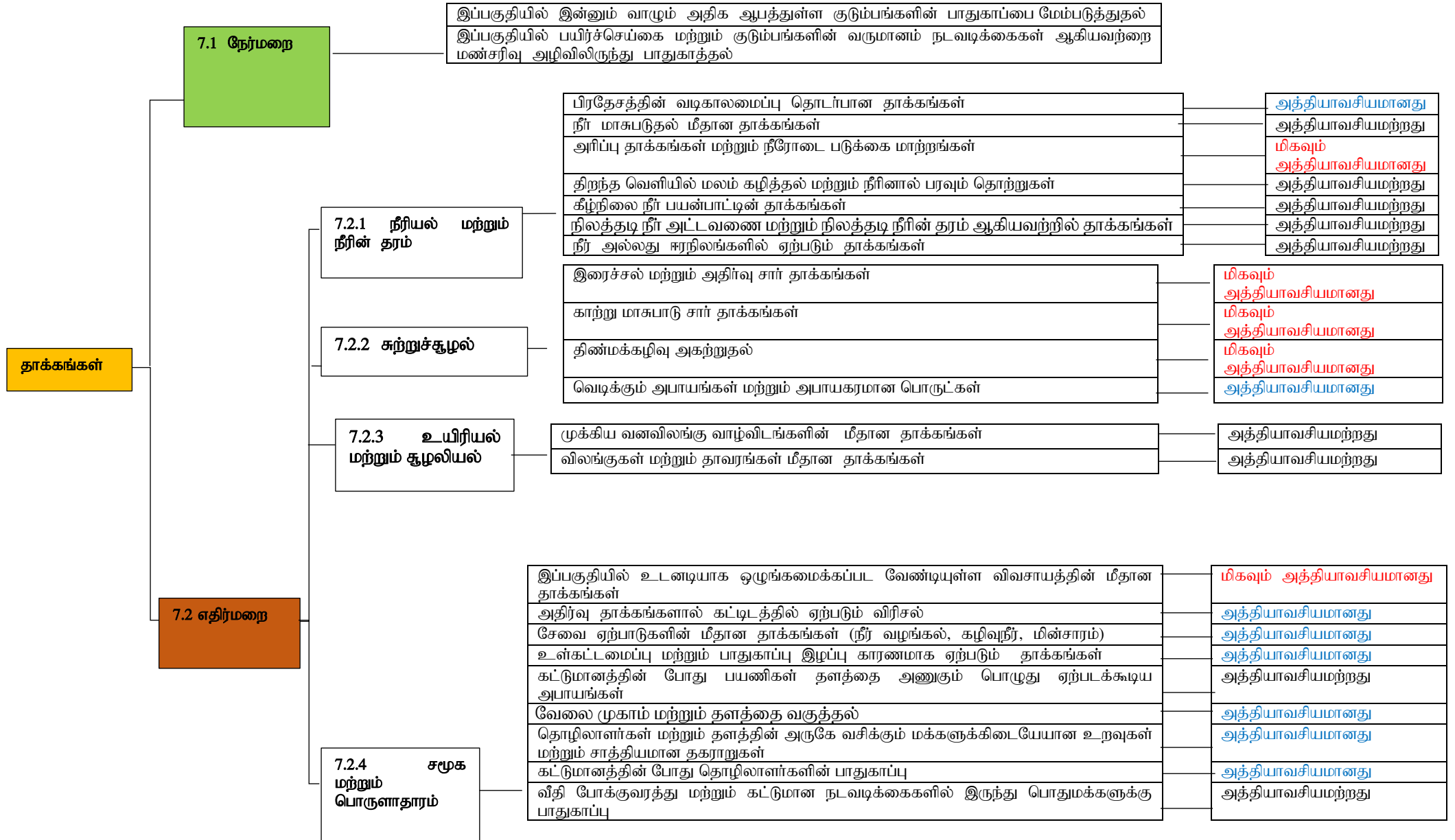


உரு 4ஈ: நிலச்சரிவு அபாயத்தின் மேல் சரிவில் அமைந்துள்ள தாவரங்கள்

உரு 5: கருத்திட்ட நடவடிக்கைகளால் பாதிக்கப்படக்கூடிய உணர்திறன் கொண்ட கூறுகள்.

## 7. பணிகள் தொடர்பான சமூக மற்றும் சுற்றுச்சூழல் தாக்கங்கள் மற்றும் அபாயங்களை இனங்காணல்.

கீழேயுள்ள விளக்கப்படமானது கருத்திட்ட நடவடிக்கைகளின் போது எதிர்பார்க்கப்படும் நேர்மறை மற்றும் எதிர்மறை தாக்கங்களையும் அவற்றின் முக்கியத்துவத்தையும் சுருக்கமாக விவரிக்கின்றது



உரு 6: கருத்திட்டத்தின் போது எதிர்பார்க்கப்படும் தாக்கங்களின் சுருக்கம்

## 7.1. நேர்மறை தாக்கங்கள்

- மேல்நோக்கி பகுதியில் சாய்வு செயலிழக்கும் மற்றும் பாறை வீழ்ச்சிகள் ஏற்படும் ஏதுநிலையை இந்த கருத்திட்டம் குறைக்கும். எனவே, தாழ்வான பகுதியில் வசிக்கும் வீடுகளும் மக்களும் பாறை விழும் தாக்கத்திலிருந்து பாதுகாப்பாக இருப்பார்கள்.
- பயிர்ச்செய்கைகள் மற்றும் குடும்பங்களின் வருமானம் பாறை வீழ்ச்சிகள் அழிவிலிருந்து பாதுகாத்தல். பெரும்பாலான பகுதிகள் தாவரங்கள் மற்றும் வீட்டுத் தோட்டங்களால் மூடப்பட்டிருப்பதால், பாறை வீழ்ச்சிகள் சுற்றியுள்ள மக்களின் பொருளாதாரத்தை இழக்க வழிவகுக்கிறது. தணிப்பு நடவடிக்கைகள் செயல்படுத்தப்பட்டால், அது குடும்பங்களின் வருமானத்தைப் பாதுகாக்க உதவும்.

## 7.2. எதிர்மறை தாக்கங்கள்

தணிப்பு பணிகள் பொதுவாக ஏற்கனவே நிலையற்றதாக இருக்கும் மற்றும் சாய்வு செயலிழப்பிற்கு அதிக சாத்தியக்கூறு கொண்ட குறிப்பிட்ட ஒரு பகுதிற்கு மட்டுமே மட்டுப்படுத்தப்பட்டிருக்கின்றன. எனவே, எதிர்மறையான தாக்கங்கள் மிகவும் வரையறுக்கப்பட்டவையாகவும் மற்றும் கட்டுமான காலத்திற்கு மட்டும் மட்டுப்படுத்தப்பட்டவையாகவும் உள்ளன

அட்டவணை 1: எதிர்மறை தாக்கங்கள் மற்றும் அவற்றின் அத்தியாவசிய தன்மையின் மட்டம்

கட்டுமான காலகட்டத்தின் போதான தாக்கங்கள்	அத்தியாவசிய தன்மையின் மட்டம்
<b>7.2.1 நீரியல் மற்றும் நீரின் தரம் தொடர்பான தாக்கங்கள்</b>	
7.2.1.1 பிரதேசத்தின் வடிகாலமைப்பு தொடர்பான தாக்கங்கள்  இப்பகுதியில் முறையான வடிகால் வசதி காணப்படவில்லை. ஏற்கனவே இருக்கும் வடிகால் மற்றும் மேற்பரப்பு ஓடும் பாயும் பாதைகளின் திசைதிருப்பலால், இப்பகுதியில் இருக்கும் மேற்பரப்பு மற்றும் துணை மேற்பரப்பு வடிகால் வடிவத்தை சீர்குலைக்கின்றது. இந்த தளத்தில் தணிப்பு பணிகள் பெரும்பாலும் வடிகால் முகமைத்துவத்தில் கவனம் செலுத்தும். மாற்றுப்பாதைகள், துண்டிக்கப்பட்ட மற்றும் அதிகரித்த ஆழ்குழாய் வடிகால் காரணமாக, மழைக் காலங்களில் வளாகத்தில் அதிக வேகத்தில் ஓட்டம் அதிகரிக்கும். எனவே, மழை நாட்களில் சரியான நடவடிக்கை இந்த தளத்திற்கு மிகவும் அவசியம் ஆகும்.	அத்தியாவசியமானது
7.2.1.2 நீர் மாசுபடுதல் மீதான தாக்கங்கள்  தணிப்பு தளத்திற்கு அருகில் நீர் ஓடைகள் இல்லை.	அத்தியாவசியமற்றது
7.2.1.3 அரிப்பு தாக்கங்கள் மற்றும் நீரோடை படுக்கை மாற்றங்கள்  இந்த தளத்தில் தணிப்பு பணிகள் பெரும்பாலும் வடிகால் முகமைத்துவத்தில் கவனம் செலுத்தும். எனவே, மழைக் காலங்களில் அதிகளவு தண்ணீர் வரத்து இருக்கும் என எதிர்பார்க்கப்படுகிறது. திட்ட நடவடிக்கைகளின் போது மரம்/புல்லை அகற்றுதல் மற்றும் அகழ்வு என்பவற்றை எதிர்பார்க்கலாம். இந்த தளம் செங்குத்தான சரிவுடன் இருப்பதால், சரியான மூடுதலை வைக்கவில்லை என்றால், மேல் மண் அடுக்கு மிகவும் அரிக்கப்பட்டுவிடும். பக்கத்து வீடுகள் மற்றும் வீட்டுத் தோட்டங்களில் பாதிப்பு ஏற்படலாம்.	மிகவும் அத்தியாவசியமானது
7.2.1.4 திறந்த வெளியில் மலம் கழித்தல் மற்றும் நீரினால் பரவும் தொற்றுகள்  தளம் ஒரு திறந்த பகுதியில் அமைந்திருப்பதாலும், குடியிருப்பு பகுதிக்கு நெருக்கமாக இருப்பதால், திறந்த வெளியில் மலம் கழிப்பதற்கான வாய்ப்பு குறைவாக உள்ளது.	அத்தியாவசியமற்றது
7.2.1.5 கீழ்நிலை நீர் பயன்பாட்டின் தாக்கங்கள்  தணிப்பு தளத்திற்கு அருகாமையில் நீர் ஓடைகள் காணப்படவில்லை.	அத்தியாவசியமற்றது



<p>7.2.1.6 நிலத்தடி நீர் அட்டவணை மற்றும் நிலத்தடி நீரின் தரம் ஆகியவற்றில் தாக்கங்கள்</p> <p>சரிவு பகுதியில் மேற்கொள்ளப்படும் இடம்பெயர்வு நடவடிக்கைகளால், நிலத்தடி நீர்மட்டம் கீழே இழுக்கப்படாமல் இருக்கும்</p>	<p>அத்தியாவசியமற்றது</p>
<p>7.2.1.7. நீரில் ஏற்படும் தாக்கங்கள் அல்லது ஈரநிலங்கள் தணிப்பு தளத்திற்கு அருகாமையில் நீர் ஓடைகள் காணப்படவில்லை.</p>	<p>அத்தியாவசியமற்றது</p>
<p><b>7.2.2 சுற்றுச்சூழல் தொடர்பான தாக்கங்கள்</b></p>	
<p>7.2.2.1. காற்று மாசுபாடு, அதிர்வு, வெடிப்பு, கட்டுமானத்தின் போது ஏற்படும் பாதிப்புகள், கட்டிடங்களுக்கு சாத்தியமான சேதம், உள்கட்டமைப்பு</p> <p>கட்டுமான உபகரணங்களிலிருந்து சத்தம் மற்றும் அதிர்வு எதிர்பார்க்கப்படுகிறது. தளத்திற்கு அருகிலேயே குடியிருப்பாளர்கள் உள்ள வீடுகள் இருப்பதால் இரைச்சல் தாக்கம் மிகவும் குறிப்பிடத்தக்கது. எனவே இந்த திட்டம் அண்டை சமூகத்தில் சத்தம் தாக்கத்தை ஏற்படுத்தும். மேலும், அதிர்வு கட்டுமானத்தின் போது கீழ் சரிவில் உள்ள கட்டிடங்களின் (வீடுகள்) நிலைத்தன்மையை பாதிக்கலாம் மற்றும் கட்டிடங்களில் விரிசல் ஏற்படலாம்.</p>	<p><b>மிகவும் அத்தியாவசியமானது</b></p>
<p>7.2.2.2 காற்று மாசுபாடு சார் தாக்கங்கள்</p> <p>காற்று மாசுபடுவதற்கு பங்களிக்கும் கட்டுமானப் பணிகளாவன: நிலத்தை துப்பரவு செய்தல், டீசல் இயந்திரங்களை இயக்குதல், இடித்தல் மற்றும் எரிதல் முதலியன . பொருள்களை பொருத்தமற்ற முறையில் கையாளுவதும் மாற்றுவதும் தூசியை உருவாக்கும். பொருள்களின் முறையற்ற சேமிப்பு முறையாக மூடப்படாவிட்டால் தூசியை உருவாக்கும். வெட்டுதல் பணிகள் மற்றும் நிரப்புதல் நடவடிக்கைகள், காற்று நிலைகளை பாதிக்கலாம். கட்டுமானத்தின் போது, து கான்கிரீட், சிமென்ட், மரம், கல் மற்றும் சிலிக்காவிலிருந்து அதிக அளவு தூசுகளை உருவாக்குகிறது. குடியிருப்பு வீடுகள் தளத்திற்கு மிக அருகில் அமைந்துள்ளன, மேலும் வரண்ட காலப்பகுதியில் தூசி மற்றும் மாசுபட்ட காற்று ஆகியவற்றால் வீடுகளுக்கு பாதிக்கப்படக்கூடிய நிலை காணப்படுகின்றது. எனவே, காற்று மாசுபாடு இந்த மக்கள் மீது ஒரு தாக்கத்தை ஏற்படுத்தக்கூடும்.</p>	<p><b>மிகவும் அத்தியாவசியமானது</b></p>
<p>7.2.2.3 திண்மக்கழிவு அகற்றுதல்</p> <p>திண்மக்கழிவுகளை வெளியேற்றுதல் நடவடிக்கைகள் பெரும்பாலும் நீர் மற்றும் மண்ணை மாசுபடுத்தலாம். மேலும் கட்டுமான காலத்தில் முறையான அகற்றல் வழிமுறை இல்லாவிட்டால் பல்வேறு சுற்றுச்சூழல் பாதிப்புகளை ஏற்படுத்தும். இதன் விளைவு குறிப்பிடத்தக்கது.</p>	<p><b>மிகவும் அத்தியாவசியமானது</b></p>
<p>7.2.2.4 வெடிக்கும் அபாயங்கள் மற்றும் அபாயகரமான பொருட்கள்</p> <p>பாதிக்கப்பட்ட பகுதியில் சில பாறைக் கற்பாறைகள் இருப்பதால், பாறை வெடிப்பதால் வெடி மருந்துகள் பயன்படுத்தப்படலாம். பாதுகாப்பற்ற பயன்பாட்டினால் இது ஆபத்தை ஏற்படுத்தலாம். பாதுகாப்பற்ற பயன்பாடு காரணமாக இது ஆபத்தை ஏற்படுத்தக்கூடும். இந்த நடவடிக்கைகள் நிலையற்ற சரிவுகளில் செய்யப்பட இருப்பதால், வெடிபொருட்களை முறையற்ற முறையில் பயன்படுத்துவதற்கான ஆபத்து மற்றும் பாறை துண்டுகளிலிருந்து ஏற்படும் விபத்துக்கள் போன்றன மிகவும் குறிப்பிடத்தக்கவை.</p>	<p><b>மிகவும் அத்தியாவசியமானது</b></p>
<p><b>7.2.3 உயிரியல் மற்றும் சூழலியல் தொடர்பான தாக்கங்கள்</b></p>	
<p>7.2.3.1 முக்கிய வனவிலங்கு வாழ்விடங்களின் விளைவுகள் கருத்திட்டம் செல்வாக்கு செலுத்தும் பகுதிக்குள் அதிக உயிர்ப்பன்மை கொண்டதும் மற்றும் வசிப்பிடத் துண்டாதல் கொண்டதுமான காடுகள் அல்லது சார்ந்த வனவிலங்கு இட ஒதுக்கீட்டு பகுதிகள் எதுவும் இல்லை.</p>	<p>அத்தியாவசியமற்றது</p>
<p>7.2.3.2 விலங்குகள் மற்றும் தாவரங்கள் மீதான விளைவுகள்</p>	<p>அத்தியாவசியமற்றது</p>

<p>இந்த இடத்தில் காணப்படும் பெரும்பான்மையான மரங்கள் உள்நாட்டு பட்டியலில் இடம்பெறாதவை மற்றும் நோய் தாக்கி, அச்சுறுத்தப்பட்டு, இயற்கையை பாதுகாப்பதற்கான சர்வதேச ஒன்றியத்தின் சிவப்புப் பட்டியலில் அடையாளம் காணப்பட்டுள்ளன.</p>	
<p><b>7.2.4 சமூக மற்றும் பொருளாதார தொடர்பான தாக்கங்கள்</b></p>	
<p>7.2.4.1 இப்பகுதியை அண்டியதாக ஒழுங்கமைக்கப்பட வேண்டிய நிலையிலுள்ள விவசாயத்தின் மீதான தாக்கங்கள்</p> <p>ஜாதிக்காய், கிராம்பு, பாக்கு மற்றும் மங்குஸ்தான் ஆகியவை தணிப்பு இடத்தில் வளர்க்கப்படுகின்றன, அவை திருமதி லொகுபண்டாராவுக்கு சொந்தமானவை. கட்டுமானம் இந்த தாவரங்களை அகற்றுவதற்கு வழிவகுக்கும் மற்றும் தோட்டக்காரர்களின் வருமானத்தில் தாக்கத்தை ஏற்படுத்தும்.</p> <p>இந்த தளத்தில் அல்லது அதற்கு அண்டியதாக விவசாய நடைமுறைகள் எதுவும் இல்லை. ஆனால், சில வீட்டுத் தோட்டங்கள் தளத்திற்கு அருகில் அமைந்திருப்பதைக் காணலாம்.</p>	<p><b>மிகவும் அத்தியாவசியமானது</b></p>
<p>7.2.4.2 அதிர்வு தாக்கங்களால் கட்டிடத்தில் ஏற்படும் விரிசல்கள்</p> <p>அதிர்வு கீழ் சாய்வில் வீட்டின் ஸ்திரத்தன்மையை பாதிக்கும். இன்னும் வீடுகள் தணிப்பு தளத்திற்கு மிக அருகாமையில் அமைந்திருப்பதால் பெரும் பாதிப்பை ஏற்படுத்துகிறது.</p> <p>அதிர்வு கீழ் சாய்வில் வீட்டின் ஸ்திரத்தன்மையை பாதிக்கும். எனவே, கட்டிடங்களில் விரிசல்களை ஏற்படுத்துவதனால் இந்த வீடுகளில் ஏற்படும் அதிர்வு தாக்கம் மிகவும் முக்கியமாக கருதப்பட வேண்டிய ஒரு அம்சமாகும்.</p>	<p><b>மிகவும் அத்தியாவசியமானது</b></p>
<p>7.2.4.3 சேவை ஏற்பாடுகளின் மீதான தாக்கங்கள் (நீர் வழங்கல், கழிவுநீர், மின்சாரம்)</p> <p>மின்கம்பி மற்றும் குடிநீர் இணைப்புகள் சேதமடைய வாய்ப்பு உள்ளது. அதே நேரத்தில், கட்டுமானப் பணிகளின் போது மற்றும் இயந்திரங்கள் நகரும் போது நீர் அதன் வழிகளில் தொந்தரவு ஏற்படலாம் மற்றும் சேதமடையலாம்.</p>	<p><b>அத்தியாவசியமானது</b></p>
<p>7.2.4.4 உள்கட்டமைப்பு மற்றும் பாதுகாப்பு இழப்பு காரணமாக ஏற்படும் தாக்கங்கள்</p> <p>தலகொடபிட்டிய – யடவத்தை – தொம்பாவெல வீதியில் (B409) இருந்து கிட்டத்தட்ட 650 மீட்டர் தொலைவில் உள்ள திரு.லொகுபண்டாரவின் வீட்டிற்கு அருகில் உள்ள நிலையற்ற சாய்வுப் பகுதியில் பெரும்பாலான கட்டுமான நடவடிக்கைகள் கவனம் செலுத்தப்படும். இருப்பினும், கட்டுமான கட்டத்தில் சாலையில் தற்காலிக தடைகள் ஏற்பட வாய்ப்புகள் உள்ளன. இது வார நாட்கள், பள்ளி நேரம், (காலை, பகல் மற்றும் மாலை நேரங்களில்) வாகனங்களின் சீரான போக்குவரத்திற்கு இடையூறாக இருக்கும். இதனால் பாதசாரிகள் மற்றும் பயணிகளுக்கு இடையூறு ஏற்படும்.</p>	<p><b>அத்தியாவசியமானது</b></p>
<p>7.2.4.5. கட்டுமான நடவடிக்கைகளின் போது தளத்தை அணுகும் மக்களுக்கு ஏற்படக்கூடும் அபாயங்கள்</p> <p>மக்கள் மற்றும் பாதசாரிகள் நடமாடும் வளாகத்தினுள் அகழ்வு இயந்திரங்கள், லோடர்கள், லாரிகள் போன்றவை பயன்படுத்தப்படும். சில இயந்திரங்களின் செயல்பாட்டிற்கு தளம் உயர் மின்னழுத்த சக்தியைப் பயன்படுத்தலாம். கட்டுமானத்தில் உலோகத் திரட்டுகள், கம்பிகள் போன்ற பொருட்களைப் பயன்படுத்தலாம், அவை முறையற்ற சேமிப்பு மற்றும் கையாளுதலின் கீழ் தீங்கு விளைவிக்கும். இயந்திரங்களை கவனக்குறைவாக இயக்குவதால் உயிரிழப்பு மற்றும் விபத்துகள் ஏற்படும்.</p>	<p><b>அத்தியாவசியமானது</b></p>

<p>7.2.4.6 வேலை முகாம் மற்றும் தளத்தை வகுத்தல்</p> <p>திருமதி லொகுபண்டார அவர்களின் வெற்று காணிகளில் முகாம்களை அமைப்பதற்கு வழங்க ஒப்புக்கொண்டார். முறையான முகாம் நிர்வாகம் இல்லையெனில், பல தொழிலாளர் பிரச்சனைகள், சமூகம் மற்றும் அதிகாரிகளுடனான சமூக பிரச்சனைகள், தொல்லைகள் மற்றும் கழிவு முகாமைத்துவம் போன்றவை ஏற்படலாம். தளத்தின் அருகாமையில் தற்காலிக முகாம்கள் கட்டப்பட்டால், திடக்கழிவு முகாமைத்துவம் மற்றும் கழிவுநீர் பிரச்சினையாக இருக்கும். தொழிலாளர்களுக்கு தேவையான தண்ணீர் மற்றும் இதர வசதிகளை வளாகத்தில் இருந்து வழங்க, சம்பந்தப்பட்ட தரப்பினரிடம் அனுமதி பெற வேண்டும்.</p>	<p><b>மிகவும் அத்தியாவசியமானது</b></p>
<p>7.2.4.7. தொழிலாளர்கள் மற்றும் தளத்தின் அருகே வசிக்கும் மக்களுக்கிடையேயான உறவுகள் மற்றும் சாத்தியமான தகராறுகள்</p> <p>கட்டிடம் கட்டும் தொழிலாளர்கள் மற்றும் கிராம மக்கள் அருகில் வசிப்பதால் தகராறு ஏற்படலாம். தணிப்பு இடத்திற்கு அருகில் 10 வீடுகள் இருப்பதால், தகராறுகளின் அளவு இணக்கத்தன்மை அதிகமாக உள்ளது.</p>	<p><b>அத்தியாவசியமானது</b></p>
<p>7.2.4.8 கட்டுமானத்தின் போது தொழிலாளர்களின் பாதுகாப்பு</p> <p>தொழிலாளர்கள் கீழே விழுவதால் அபாயம் ஏற்படலாம். சரிவு செயலிழந்தால், ஆபத்தான காயங்கள் ஏற்படக்கூடும். மழைக் காலங்களில் சரிவு மற்றும் மின் விளக்குகள் செயலிழக்கும் அபாயம் மிகவும் அதிகமாக உள்ளது. இந்த அபாயங்கள் மிகவும் முக்கியமானவை. கனரக கட்டுமான இயந்திரங்களை வரையறுக்கப்பட்ட பணி இடங்களில் பயன்படுத்தலாம். இந்த இடத்தில் வாகனங்கள் மற்றும் கட்டுமான இயந்திரங்களின் விபத்துகள் ஏற்படும் அபாயம் மிகவும் முக்கியத்துவம் வாய்ந்தது. கட்டுமான பணிக்காக சிறு வயது தொழிலாளர்களை (குழந்தைகள்) ஒப்பந்ததாரர் ஈடுபடுத்தலாம், இது ஆபத்தானது மற்றும் கடுமையான விபத்துகள் மற்றும் காயங்களை ஏற்படுத்தலாம்.</p>	<p><b>அத்தியாவசியமானது</b></p>
<p>7.2.4.9 வீதி போக்குவரத்து மற்றும் கட்டுமான நடவடிக்கைகளில் இருந்து பொதுமக்களுக்கு பாதுகாப்பு</p> <p>கட்டுமான கட்டத்தில் வீதியில் அடிக்கடி நகரும் இயந்திரங்கள், லோடர்கள், டிரக்குகள் போன்றவற்றால் தடைபடும். இருப்பினும், தணிப்பு தளம் பிரதான அணுகல் வீதியில் இருந்து 650 மீட்டர் தொலைவில் உள்ளது அல்லது வாகன ஓட்டத்தில் ஒப்பீட்டளவில் தடை குறைவாக உள்ளது. பெரும்பாலான தணிப்புப் பணிகள் குறைந்த இடத்தில் சரிவுகளில் மேற்கொள்ளப்படுவதால், கனரக இயந்திரங்கள், லாரிகள் மற்றும் லோடர்கள் போன்றவை பாதுகாப்பின் பாதையைத் தடுக்கலாம் மற்றும் அவர்களின் உயிருக்கு அதிக ஆபத்தை ஏற்படுத்தலாம்.</p>	<p><b>அத்தியாவசியமானது</b></p>

## 8. குறிப்பிடத்தக்க சுற்றுச்சூழல் மற்றும் சமூக தாக்கங்கள்

சுற்றுச்சூழல், சமூக தாக்கங்கள் அல்லது அபாயங்கள் தொடர்பில் தேசிய கட்டிட ஆராய்ச்சி நிறுவன தரப்பில் சிறப்பு கவனம் தேவைப்படுகின்றது

**8.1. சுகாதார மற்றும் பாதுகாப்பு தொடர்பான பிரச்சனைகளை முன்னுரிமைப்படுத்தல். ஒப்பந்ததாரர்களுக்கான நிலையான ஒப்பந்தத் தேவைகளுக்கு அப்பாற்பட்ட நடவடிக்கைகள் தேவைப்படும் குறிப்பிட்ட சுகாதார மற்றும் பாதுகாப்பு சார் கருத்துக்கள்**

மண்சரிவு / பாறை இடிந்து விழும் அபாயத்துடன் தொழிலாளர்கள் கிட்டத்தட்ட செங்குத்து நிலையற்ற சரிவில் வேலை செய்ய வேண்டியிருப்பதால் இந்த தளத்துடன் தொடர்புடைய சுகாதார மற்றும் பாதுகாப்பு பிரச்சனைகள் குறிப்பிடத்தக்கவை. இத்தகைய பொதுவான சுற்றுச்சூழல் மற்றும் சுகாதார பாதுகாப்பு சிக்கல்கள் சுற்றுச்சூழல் மற்றும் சமூக நலக்காப்பு முகாமைத்துவ திட்டத்தில் விவாதிக்கப்பட்டுள்ளன. ஏல ஆவணத்தில் பணி நிலைமைகள் மற்றும் சமூக சுகாதாரம் மற்றும் பாதுகாப்பு தொடர்பாக அதாவது கட்டுமானத் தளத்தில் தொழிலாளர் பாதுகாப்புத் தேவை 2003 5 பிரிவின இன் கீழ் விரிவாக உள்ளது அத்தோடு பிரிவு 2003 இல் பாதுகாப்பு உபகரணங்கள் மற்றும் உடைகள் தொடர்பாக விரிவாக உள்ளது:

## 8.2. குழந்தை தொழிலாளர் மற்றும் கட்டாய தொழிலாளர்

ஏல ஆவணத்தில் பணி நிலைமைகள் மற்றும் சமூக சுகாதாரம் மற்றும் பாதுகாப்பு பிரிவு 2003 இன் கீழ் குழந்தைத் தொழிலாளர்கள் மற்றும் கட்டாய அடிப்படையிலான உழைப்பாளர் 2003 .3 இன் கீழ் விவரிக்கப்பட்டுள்ளது:

## 9. சுற்றுச்சூழல் மற்றும் சமூக முகாமைத்துவ திட்டம்

கருத்திட்டத்தின் தாக்கங்கள் மற்றும் அபாய நிலை காரணங்களை நிர்வகித்தல் அல்லது தணிப்பதற்கான நடவடிக்கைகள் 7 மற்றும் 8 பிரிவுகளில் வழங்கப்பட்டுள்ளன. இந்த பிரிவில் வடிவமைப்பு நிலை, கட்டுமான கட்டம் மற்றும் பராமரிப்பு செயல்பாட்டு கட்டத்திற்கான சுற்றுச்சூழல் மற்றும் சமூக நலக்காப்பு முகாமைத்துவத் திட்டத்தின் பிரத்தியேக பரிந்துரைகள் மற்றும் தேவைகள் அடங்கும்.

### 9.1. மீள்குடியேற்ற நடவடிக்கை திட்டம்

இந்த தளத்தில் திட்ட அடிப்படையிலான மீள்குடியேற்றம் எதுவும் இல்லை. வெளியேற அறிவுறுத்தப்பட்ட மண்சரிவு பாதிக்கப்படக்கூடிய பகுதிக்குள் ஆக்கிரமிக்கப்பட்ட வீடுகள் உள்ளன, ஆனால் அவற்றில் சிலர் தொடர்ந்து அதே இடத்தில் வாழ்கின்றனர். கனரக இயந்திர செயல்பாட்டால் தூண்டப்பட்ட தரை அதிர்வு காரணமாக திட்ட நடவடிக்கைகளின் போது இந்த வீடுகள் கட்டமைப்பு சேதத்தின் வடிவத்தில் சில தாக்கங்களை ஏற்படுத்தக்கூடும் (தற்காலிக இடமாற்றம் காரணமாக வாழ்வாதாரத்தை இழப்பதற்கான இழப்பீட்டு விவரங்களுக்கு சுற்றுச்சூழல் சமூக நலக்காப்பு முகாமைத்துவ திட்டத்தின் பிரிவு 07 ஐப் பார்க்கவும்).

### 9.2. மக்களை வெளியேற்றுதல்.

இத்திட்டத்தின் கட்டுமான காலத்தின் போது, மண்சரிவை ஒட்டியுள்ள திரு.ஈ.எம்.கே.ஜி.லொகுபண்டாரவின் அதிக ஆபத்துள்ள வீடு மற்றும் கீழ் சரிவில் அமைந்துள்ள மற்ற 3 அதிக ஆபத்துள்ள வீடுகளிலிருந்து மக்களை வெளியேற்றம் செய்ய நேரிடலாம். திருமதி லொகுபண்டார மற்றும் திரு.ரத்னப்பு அவர்களின் அறிக்கையின்படி, காணி பற்றாக்குறை மற்றும் வாழ்வாதாரம் காரணமாக அவர்கள் அந்த இடத்தை விட்டு நகர விரும்பவில்லை. எனவே, கட்டுமான பணிகளை செயல்படுத்தும் போது, வெளியேற்றம் மிகவும் தேவைப்படுகிறது மேலும், கீழ்நோக்கி உள்ள பகுதியை கட்டுமான பணிகள் இடம் பெறும் காலப்பகுதியில், “நுழைவு அனுமதியற்ற வலயம்” என்று பெயரிட வேண்டும். அதற்கு பதிலாக மற்ற 6 நடுத்தர ஆபத்து வீடுகளை வெளியேற்றும் செயல்முறைக்கு செல்ல வேண்டிய அவசியமில்லை.

### 9.3. சேதமடைந்த கட்டமைப்புகளை அகற்றுவதற்கான நடைமுறை, உட்கட்டமைப்பு வசதிகள் (பொருட்களை அகற்ற உரிமையாளர்களிடமிருந்து இணக்கப்பாட்டை பெற்றுக்கொள்ளுதல்)

இந்த தளத்தில் இந்த ஆபத்து ஏற்பட்டாமல் போகலாம்.

### 9.4. கருத்திட்ட நடவடிக்கைகள் காரணமாக சொத்து / பயன்பாடுகளின் இழப்புக்கான இழப்பீட்டு தேவை

கட்டுமானத்தின் போது கட்டிடங்கள், உட்கட்டமைப்புகள் அல்லது பகுதியின் வேறு ஏதேனும் பகுதிகளுக்கு சேதங்கள் ஏற்பட்டால் அதற்கு இழப்பீட்டு தேவைப்படலாம். திருமதி லொகுபண்டார அவர்களின் அறிக்கையின்படி, மேல் சரிவுப் பகுதியில் கிட்டத்தட்ட 50 ஜாதிக்காய் செடிகள் உள்ளன, இருப்பினும் தணிப்பு நடவடிக்கைகளை செயல்படுத்துவதற்காக, அதில் ஒரு பகுதியை அகற்றுவதில் அவர்களுக்கு எந்த ஆட்சேபமையும் இல்லை.

### 9.5. கீழ்வரும் பகுதிகளுக்கான பொது விழிப்புணர்வு மற்றும் கல்வி தொடர்பான தேவை.

நிலச்சரிவினால் ஏற்படும் அபாயங்கள் குறித்து தெரிவிக்கும் மற்றும் அறிவூட்டும் நிகழ்ச்சிகள் மற்றும் கற்பித்தலுக்கு உகந்த நிகழ்ச்சி செயற்பாடுகளுக்கான தேவை காணப்படுகின்றது.

### 9.6. வடிவமைப்பு அடிப்படையிலான சுற்றுச்சூழல் / சமூக முகாமைத்துவ பரிசீலனைகள்

சுற்றுச்சூழல் மற்றும் சமூக முக்கியத்துவம் வாய்ந்த வடிவமைப்பு கருத்தாய்வுகளைப் பின்பற்ற இதனூடாக பரிந்துரைக்கப்படுகிறது.

வடிவமைப்பு அம்சங்கள்	இந்த தளத்திற்கான பரிந்துரைக்கப்பட்ட மட்டம்
<p><b>(1). இயற்கை வள முகாமைத்துவம் மற்றும் வள பயன்பாட்டு வடிவமைப்புக்கள்</b></p> <p>தாவரங்களின் அதிகபடியான அழிப்பு மற்றும் வளர்ந்த மர இனங்களை அகற்றுவதல் தொடர்பில் குறைந்தபட்ச எண்ணிக்கையை திட்டமிட பிரத்தியேக வடிவமைப்புகளை கருத்தில் கொள்ள வேண்டும். முக்கியமான மர இனங்கள் காணப்பட்டால் மரங்களின் பாதுகாப்பைக் கருத்தில் கொண்டு அவற்றிக்கு போதுமான முக்கியத்துவம் கொடுக்கப்பட வேண்டும்.</p>	உயர் மட்டம்
<p><b>(2). தள திட்டமிடல்</b></p> <p>தளத் திட்டத்தின் போது பாறை விழும் சாத்தியம்மிக்க பகுதிகளில் மிகுந்த எச்சரிக்கையாக இருக்க வேண்டியது அவசியமாக கருதப்படுகின்றது. எனவே பாறை விழும் அபாய நிலையிலுள்ள பகுதிகளில் வாகன நிறுத்துமிடங்கள், பொருள் சேமிப்பு மற்றும் தற்காலிக தங்குமிடம் போன்றவற்றை நிறுவுதல் உகந்தது அல்ல.</p>	உயர் மட்டம்
<p><b>(3). வாழ்விட இணைப்பு மற்றும் விலங்குகளின் தடங்கள்</b></p> <p>நிரந்தர கட்டமைப்புகள் அல்லது அணுகலுக்காக சுற்றுச்சூழல் ரீதியாக பலவீனமான வாழ்விடங்களில் பெரிய தாவர பகுதிகள் அழிக்கப்பட வேண்டிய நிலை ஏற்பட்டால், அல்லது ஆழமான வடிகால்களை நிர்மாணிக்க வேண்டுமானால் வடிவமைப்புகளில் வாழ்விட இணைப்பு அம்சங்கள், விலங்குகளின் தடங்கள் மற்றும் தாவர அமைப்புக்கள் போன்றவை இருக்க வேண்டும். அத்தோடு இவ்விதமான தாக்கங்கள் பெரும்பாலும் குறிப்பிட்டதொரு சூழலுக்குள் வரையறுக்கப்பட்டதாக இருக்கும்.</p>	மிக குறைந்த மட்டம்
<p><b>(4). நீர் ஆதாரங்களின் பாதுகாப்பு</b></p> <p>நீரைப் பிரித்தெடுப்பது ஒரு தணிப்பு நடவடிக்கையாக இருந்தால், பிரித்தெடுக்கப்பட்ட நீர் ஒரு உகந்த தரத்தை கொண்டிருந்தால் குறைந்த நம்பகமான உள்ளூர் நீர் ஆதாரங்களை சார்ந்து இருக்கும் கீழ்சரிவு பகுதிகளில் அமைந்திருக்கும் வீடுகளுக்கு இது சிறந்த நீர் ஆதாரமாக கருதப்படலாம்.</p>	குறைந்த மட்டம்
<p><b>(5). நீர் வழங்கல் இணைப்பு மற்றும் கழிவுநீர் இணைப்பு மீதான இடையூறு</b></p> <p>தணிப்பு பணிகளால் நீர் அட்டவணை வரை நீர் உறிஞ்சியெடுப்பதனால் நீர் ஆதாரம் பாதிக்கப்பட வாய்ப்பு அதிகம். இதுபோன்ற சந்தர்ப்பங்களில், மேற்பரப்பு மற்றும் உபமேற்பரப்பு வடிகால்களின் வடிவமைப்பு, தற்போதுள்ள சமூக நீர் வழங்கல் ஆதாரங்களை உலர்த்துவதைக் கருத்திற்கொண்டு பொருத்தமான வடிவமைப்பு அடிப்படையிலான தணிப்பு நடவடிக்கைகளை மேற்கொள்ள வேண்டும்.</p>	குறைந்த மட்டம்
<p><b>(6). அழகியலுக்கு இணக்கமான வடிவமைப்பு பரிசீலனை</b></p> <p>அழகியல் ரீதியாக உணர்திறன் வாய்ந்த சூழல்களில் உள்ள வடிவமைப்புகள் காட்சி மாசுபாட்டை குறைக்கும் வகையில் இயற்கை சூழலுடன் கலக்கும் வகையிலான கட்டமைப்புகளைக் கொண்டிருப்பதனை கருத்தில் கொள்ள வேண்டும். பொருத்தமான தணிப்பு கட்டமைப்புகளின் வடிவமைப்பிற்கு இயற்கை வடிவமைப்பாளரின் சேவை முக்கியமானதாக இருக்கலாம்.</p>	உயர் மட்டம்
<p><b>(7). பசுமை சுற்றுச்சூழல் அம்சங்களை கருத்தில் கொள்ளல்.</b></p> <p>தணிப்பு பணிகளாவன சிறந்த முறையில் பராமரிக்கப்படும் வளாகங்களில் மேற்கொள்ளப்படுவதனால், வடிவமைப்புகளில் முடிந்தவரை பசுமை சுற்றுச்சூழல் வடிவமைப்புகளை பரிசீலிக்க பரிந்துரைக்கப்படுகிறது உம்: மண் அரிப்பு கட்டுப்பாட்டுக்கு உள்ளூர் தாவர இனங்களைப் பயன்படுத்துதல், சுற்றுச்சூழலில் இனங்கள் பன்முகத்தன்மையைத் தக்கவைக்கத்தக்க தாவரங்களின் கலவை , ஆக்கிரமிக்கக்கூடிய இன தாவரங்களை தவிர்த்தல்..</p>	உயர் மட்டம்

<p><b>(8). தொழிலாளர்கள் மற்றும் அண்டியுள்ள சமூகத்தின் மீதான பாதுகாப்பு நடவடிக்கைகள்</b></p> <p>கட்டுமான அவத்யையின் போது பாறை வீழ்ச்சி ஏற்படுவதற்கான வாய்ப்புக்கள் உண்டாகலாம் இதனால் தொழிலாளர்களுக்கும் சமூகத்திற்கும் அச்சுறுத்தல்களை எதிநோக்கலாம். எனவே, வடிவமைப்பு அடிப்படையிலான பாதுகாப்பினைக் கருத்தில் கரைக்கட்டுகள், பாதுகாப்பு வலைகள், பாதுகாப்பு வலைகள் போன்றவை அமைப்பதன் மூலம் சமூகத்தின் பாதுகாப்பினை உறுதிசெய்ய வேண்டும் ஆகவே இது அத்தியாவசியமான ஒன்றாக கருதப்பட வேண்டும்.</p>	<p>மிகவுயர் மட்டம்</p>
<p><b>(9). மண்ணரிப்பு கட்டுப்பாடு சார் கட்டமைப்புக்கள்</b></p> <p>மழைக்காலங்களில் நிலையற்ற சரிவுகள் வழியாக மேற்பரப்பு ஓடுதலின் அதிக நீரோட்டத்தை எதிர்பார்க்கலாம். ஆற்றின் நீர் மாசுபடுவதைத் தடுக்க இந்த நீரை அருகிலுள்ள மழைநீர் வடிகால்களுக்கு செல்லும் படியாக ஒழுங்கமைக்க வேண்டும். எனவே வடிவமைப்பு சரிவுகளின் அரிப்பு ஓட்டங்களைக் குறைக்க ஓட்ட வேக தடுப்பு அமைப்புக்களை கருத்தில் கொள்ள வேண்டும்</p>	<p>உயர் மட்டம்</p>
<p><b>(10). குறைந்தளவிலான பிந்தைய பராமரிப்பு மற்றும் இயக்க வடிவமைப்புக்கள்</b></p> <p>வடிகால் முகாமைத்துவத்தினை முன்னெடுக்கும் முகமாக ஈர்ப்புவிசையின் அடிப்படையிலான வடிகால்மைப்பு போன்ற உகந்த நுட்பங்களை தணிப்பு நடவடிக்கைகளை திட்டமிடும்போது கருத்தில் கொள்ள வேண்டும். வடிகால்களில் ஏற்படும் அடைப்பதைத் தவிர்க்க சரியான குழாய் விட்டம், துளை விட்டம் மற்றும் முறையான கோணங்களைக் கருத்தில் கொள்ள வேண்டும். குறைந்தளவு பராமரிப்பை கொண்ட அமைப்புக்கள் மற்றும் அரிப்பு ஊந்துதல்களை எதிர்கொள்ளும் வடிவமைப்புகள், வண்டல் பொறி அமைப்புகள் போன்றவாறான வடிவமைப்புகள் வடிகால் நீர் இயற்கை நீரோடைகளுக்கு அனுப்பப்படும் என எதிர்பார்க்கப்பட்டால் அவை உகந்த முறையில் கருத்தில் கொள்ள வேண்டும்.</p> <p>கட்டமைப்புகளுக்காக உபயோகிக்கப்படும் பொருட்கள் மற்றும் அதிக நீடிப்பு திறன் கொண்டதாகவும் மாறுபட்ட வானிலை நிலைமைகளைத் தாங்கும் வகையிலும் தேர்ந்தெடுக்க வேண்டும். இரும்பு சார்ந்த கட்டமைப்புகள் பயன்படுத்தப்பட்டால் வடிவமைப்புகள் அரிப்பு தடுப்பு நுட்பங்களை கருத்தில் கொள்ள வேண்டும்.</p>	<p>உயர் மட்டம்</p>

## 9.7. கட்டுமானக் கட்டத்தின்போது பாதிப்புகளை தணித்தல்

### 9.7.1. கட்டுமானக் கட்டத்தின்போது சுற்றுச்சூழல் மற்றும் சமூக நலக்காப்பு முகாமைத்துவத்துடன் இணங்குவதற்கு கட்டுமான ஒப்பந்ததாரர்கள் தேவைப்பாடு

சுற்றுச்சூழல் மற்றும் சமூக தாக்கங்களை நிர்வகிப்பதற்கும் குறைப்பதற்கும் நடவடிக்கைகள் பொதுவாக அனைத்து மண்சரிவு தளங்களுக்கும் பொதுவானவை. இத்தகைய தாக்கங்கள் பெரும்பாலும் கட்டுமான கட்டத்தின் செயல்பாடுகளுக்குக் காரணம். எனவே தாக்கங்களைத் தணிப்பது கட்டுமான ஒப்பந்தக்காரரின் கடமையாகிறது. **கட்டுமான ஒப்பந்தக்காரர்களின் ஏல ஆவணத்தில் சேர்க்க, கட்டுமான கட்டத்தில் சுற்றுச்சூழல் மற்றும் சமூக சுகாதாரம் மற்றும் பாதுகாப்பு நிர்வாகத்துடன் இணங்க 'ஒப்பந்தக்காரர்களின் தேவை'** குறித்த விரிவான ஆவணத்தை தேசிய கட்டிட ஆராய்ச்சி நிறுவனம் தயாரித்துள்ளது. முக்கிய தளங்கள் கீழே சுருக்கப்பட்டுள்ளன (அட்டவணை 1) இந்த தளத்திற்கான பொருத்தத்தின் அளவைக் குறிக்கிறது. விவரங்களுக்கு கட்டுமான ஒப்பந்தக்காரர்களுக்கான சுற்றுச்சூழல் மற்றும் சமூக நலக்காப்பு முகாமைத்துவத் திட்டத்தை குறிப்பிட வேண்டும்.

அட்டவணை 3: சுற்றுச்சூழல் மற்றும் சமூக சுகாதாரம் மற்றும் பாதுகாப்புடன் இணங்க ஒப்பந்தக்காரர் தேவை

சுற்றுச்சூழல் மற்றும் சமூக நலக்காப்பு முகாமைத்துவத்திட்டத்திற்கு கட்டுமான ஒப்பந்தக்காரர்கள் கடமை சார் குறிப்பு எண்	வகை	கருத்திட்டத்திற்கான பொருத்தப்பாடு
<b>2002. சுற்றுச்சூழல் மற்றும் சமூகக் கண்காணிப்பு</b>		
2002.2 1)	தளத்தில் சேமிப்பு	மிகவும் பொருத்தமானது
2002.2 2)	இரைச்சலும் அதிர்வு	மிகவும் பொருத்தமானது
2002.2 3)	கட்டிடங்களுக்கு ஏற்பட்ட விரிசல்கள் மற்றும் சேதங்கள்	பொருத்தமானது (கட்டிடங்கள்)
2002.2 4)	கழிவுகளை அப்புறப்படுத்துதல்	மிகவும் பொருத்தமானது
2002.2 5)	கழிவுகளை அப்புறப்படுத்துதல்	மிகவும் பொருத்தமானது
2002.2 6)	தூசி கட்டுப்பாடு	மிகவும் பொருத்தமானது
2002.2 7)	கட்டுமானப் பொருட்கள் மற்றும் கழிவுகளை போக்குவரத்து	மிகவும் பொருத்தமானது
2002.2 8)	நீர்	பொருத்தமானது
2002.2 9)	தாவர மற்றும் விலங்கினங்கள்	குறைந்தளவு பொருத்தமானது
2002.2 10)	பௌதிக மற்றும் கலாசார வளங்கள்	குறைந்தளவு பொருத்தமானது
2002.2 11)	மண் அரிப்பு	மிகவும் பொருத்தமானது
2002.2 12)	மண் மாசுபடுதல்	பொருத்தமானது
2002.2 13)	மண்ணை பெற்றுக்கொள்ளல்	பொருத்தமானது
2002.2 14)	சுவாரி செயல்பாடுகள்	பொருத்தமானது
2002.2 15)	வாகனங்கள் மற்றும் இயந்திரங்கள் பராமரிப்பு	மிகவும் பொருத்தமானது
2002.2 16)	பொதுமக்களுக்கு இடையூறு	மிகவும் பொருத்தமானது
2002.2 17)	பயன்பாடுகள் மற்றும் வீதியோர வசதிகள்	பொருத்தமானது
2002.2 18)	காட்சிப்பூர்வ சூழல் மேம்பாடு	பொருத்தமானது
<b>2002.5. சுற்றுச்சூழல் கண்காணிப்பு</b>	அடிப்படை அளவீடு (காற்று, நீர், இரைச்சல், அதிர்வு, விரிசல் கணக்கெடுப்பு)	தளத்தின் பிரத்தியேக கண்காணிப்பு திட்டத்தைப் பார்க்கவும்
	கட்டுமானத்தின் போது அளவைகள் (காற்று, நீர், இரைச்சல், அதிர்வு, விரிசல் அளவீடு) கணக்கெடுப்பு)	தளத்தின் பிரத்தியேக கண்காணிப்பு திட்டத்தைப் பார்க்கவும்
	செயற்பாட்டு நிலையின் போது அளவைகள்	தளத்தின் பிரத்தியேக கண்காணிப்பு திட்டத்தைப் பார்க்கவும்
	அறிக்கையிடுதல் மற்றும் பதிவேடுகளை பராமரித்தல்	பொருத்தமானது
<b>2003. பணி நிலைமைகள் மற்றும் சமூக சுகாதாரம் மற்றும் பாதுகாப்பு</b>		
2003.2	பாதுகாப்பு அமைப்பு மற்றும் தகவல் தொடர்பு	மிகவும் பொருத்தமானது
2003.3	குழந்தைத் தொழிலாளர் மற்றும் கட்டாய தொழிலாளர்	மிகவும் பொருத்தமானது
2003.4	பாதுகாப்பு அறிக்கைகள் மற்றும் விபத்துக்களின் அறிவிப்பு	மிகவும் பொருத்தமானது
2003.5	பாதுகாப்பு உபகரணங்கள் மற்றும் ஆடை	மிகவும் பொருத்தமானது
2003.6	பாதுகாப்பு ஆய்வுகள்	மிகவும் பொருத்தமானது
2003.7	முதல்தவி வசதிகள்	மிகவும் பொருத்தமானது
2003.8	சுகாதாரம் மற்றும் பாதுகாப்பு தகவல் மற்றும் பயிற்சி	மிகவும் பொருத்தமானது
2003.9	உபகரணங்கள் மற்றும் தகுதியான பணியாளர்கள்	மிகவும் பொருத்தமானது
<p><b>பொருத்தமானது:</b> எந்தவொரு தளத்திற்கும் பொருத்தக்கூடிய பொதுவான சுற்றுச்சூழல் மற்றும் சமூக நலக்காப்பு முகாமைத்துவ திட்டம் ஆக இந்த பிரிவு தளத்திற்கு பொருத்தமானது</p> <p><b>மிகவும் பொருத்தமானது:</b> சம்பந்தப்பட்ட சுற்றுச்சூழல் மற்றும் சமூக நலக்காப்பு முகாமைத்துவ திட்டம் தளத்திற்கு பிரத்தியேக முறையில் செயல்படுத்தப்படுவதை உறுதிசெய்ய சுற்றுச்சூழல் முறை அறிக்கைகளை தயாரிப்பதில் ஒப்பந்தக்காரர் சிறப்பு முக்கியத்துவம் கொடுக்க வேண்டும்</p>		

**அநேகமாக பொருத்தமானதாக இருக்கலாம்:** கருத்திட்ட அமலாக்கத்தின்போது தளம் தொடர்புடைய அம்சங்களுடன் வந்தால் இந்த சுற்றுச்சூழல் மற்றும் சமூக நலக்காப்பு முகாமைத்துவ திட்டம் தூண்டப்படும் **பொருத்தமில்லை:** இந்தப் பிரிவு, வெளிப்படுத்தப்படாத நிபந்தனைகளின் கீழ் இந்த தளத்திற்கு பொருந்தாமல் போகலாம்

**விருப்பத்தேர்வு:** தேவைப்பட்டால் மட்டும் அமல்படுத்த வேண்டும்

**தளத்தின் பிரத்தியேக கண்காணிப்பு திட்டத்தைப் பார்க்கவும் :** தளத்தின் பிரத்தியேக கண்காணிப்பு திட்டத்தில் குறிப்பிடப்பட்டுள்ளபடி கண்காணிப்பை மேற்கொள்ள ஒப்பந்தக்காரர் கடமைப்பட்டிருக்கிறார்

**குறிப்பு :** சுற்றுச்சூழல் மற்றும் சமூக நலக்காப்பு முகாமைத்துவத் திட்டம் அமல்படுத்த ஒப்பந்ததாரர்கள் கடமை

### 9.7.2. தள பிரத்தியேக தணிப்பு நடவடிக்கைகள்

கட்டுமான காலத்தில் இந்த திட்டம் செயல்படுத்தப்படவேன எதிர்பார்க்கப்படும் தள பிரத்தியேக தணிப்பு நடவடிக்கைகள் கீழே கொடுக்கப்பட்டுள்ளன.

அட்டவணை 4: தள பிரத்தியேக சுற்றுச்சூழல் மற்றும் சமூக சுகாதாரம் மற்றும் பாதுகாப்பு சார் தணிப்பு நடவடிக்கைகள்

தணிப்பு வகை	கருத்திட்ட அமலாக்கக் கட்டம்	பொறுப்பு
<p><b>(1). கட்டுமானத்தின்போது ஏற்படும் அரித்தல் பாதிப்புகளைக் குறைத்தல்</b></p> <p>தளத்தை துப்பரவு செய்தல், பாறைகளை வெடிக்கச்செய்தல், சாய்வு மறுவடிவமைப்பு, குப்பைகளை அகற்றுதல் போன்றவற்றுடன் தொடர்புடைய தணிப்பு பணிகள் மழைக்காலங்களில் தவிர்க்கப்படுவது பரிந்துரைக்கப்படுகிறது. ஆகையால், தள நடவடிக்கைகள் வறண்ட பருவத்தில் மேற்கொள்ளப்படுவது கட்டாயமாகும், மேலும் ஈரமான பருவத்தில் மேல்நோக்கி பகுதியில் இதுபோன்ற செயல்களை முடிந்தவரை தவிர்க்கவும். கருத்திட்ட திட்டமிடல் கட்டத்தில் இதை கருத்தில் கொள்ள வேண்டும். வண்டல் நிறைந்த ஓட்டத்தை குறைக்க வண்டல் பொறிகளை அறிமுகப்படுத்த வேண்டும்.</p>	<p>தளத்தை ஆயத்தப்படுத்தும் பணி மற்றும் கட்டுமானம்</p>	<p>கட்டுமான ஒப்பந்தக்காரர்</p>
<p><b>(2). தளத்தினுள் கருத்திட்ட நடவடிக்கைகளை திட்டமிடல்</b></p> <p>ஒப்பந்ததாரரினால் தளத்திற்குள் தணிப்பு நடவடிக்கைகளை முன்னெடுக்க வேண்டியிருப்பதால், வளாகத்திற்குள் கட்டுமான நடவடிக்கைகளை நிர்வகிப்பதற்கான திட்டத்தை ஒப்பந்ததாரர்கள் கவனமாக தயாரிக்க வேண்டும். வாகன நிறுத்தம், கான்கிரீட் கலவையை கலத்தல், துப்பரவு நடவடிக்கைகள் போன்றவற்றிற்கான பொருட்களை சேமிப்பகமானது பாதுகாப்பானதாகவும் இடவசதியை கொண்டதாகவும் கவனமாக தேர்ந்தெடுக்கப்பட வேண்டும்.</p>	<p>தளத்தை ஆயத்தப்படுத்தும் பணி மற்றும் கட்டுமானம்</p>	<p>கட்டுமான ஒப்பந்தக்காரர்</p>
<p><b>(3). நுழைய தடை விதிக்கப்பட்ட வலயம்</b></p> <p>கட்டுமான கட்டத்தின் போது, தளத்தின் சாய்வு ஸ்திரமின்மையில் ஏற்படக்கூடிய அபாயம் குறித்து கருத்திட்ட முகாமைத்துவ அலகானது விரிவான மதிப்பீட்டை மேற்கொள்ள வேண்டும். இதன்பொருட்டு “நுழைய தடை விதிக்கப்பட்ட வலயம்” ஒன்று பிரகடனப்படுத்தப்பட்ட வேண்டியிருக்கலாம்</p> <p>வாகனங்கள் இயக்கங்கள் மற்றும் இயந்திரங்கள் கட்டுமான நடவடிக்கைகள், மின் கசிவுகள் போன்றவற்றிலிருந்து ஏற்படும் விபத்து அபாயத்தை மட்டுப்படுத்தும் நடவடிக்கைகள் தொடர்பாக சுகாதார மற்றும் பாதுகாப்பு முகாமைத்துவ திட்டத்தில் அதிக முன்னுரிமை அளிக்கப்பட வேண்டும். சாய்வின் உறுதியற்ற தன்மையைக் குறிக்கும் வகையில் அடையாள பதாகைகள் இந்த தளத்தில் கட்டாயமாக வைக்கப்பட பரிந்துரைக்கப்படுகின்றன.</p>	<p>கட்டுமானம்</p>	<p>கருத்திட்ட கண்காணிப்பு அலகின் சுற்றுச்சூழல் மற்றும் சமூக அலகு ஒப்பந்தக்காரர்</p>



<p><b>(4). வாகனங்கள் மற்றும் மூலப்பொருட்களை கொண்டுசெல்லல்</b></p> <p>கட்டுமான கட்டத்தில் இயந்திரங்கள், பொருட்கள் மற்றும் வாகன போக்குவரத்திற்கு இங்குள்ள கான்கிரீட்டினால் செப்பனிப்பட்ட அணுகல் வீதியை பயன்படுத்த வேண்டும். எனவே விபத்துகள் மற்றும் சேதங்கள் அதிகமாக இருக்க வாய்ப்புக்கள் அதிகம் காணப்படுவதால் மிகுந்த கவனத்துடன் இருக்க வேண்டும்.</p>	<p>கட்டுமானம்</p>	<p>கருத்திட்ட கண்காணிப்பு அலகின் சுற்றுச்சூழல் மற்றும் சமூக அலகு ஒப்பந்தக்காரர்</p>
<p><b>(5). இரைச்சல் மற்றும் அதிர்வு கட்டுப்பாடு</b></p> <p>இரைச்சல் மற்றும் அதிர்வு உருவாக்கும் நடவடிக்கைகள் அருகிலுள்ள வீடுகளின் செயல்பாடுகளின் சீரான ஓட்டத்தைத் தொந்தரவு செய்யலாம். கட்டமைப்புகளுக்கு சேதம் ஏற்படாமல் இருக்க அதிர்வை ஏற்படுத்தும் நடவடிக்கைகள் நிர்ணயிக்கப்பட்ட எல்லைக்குள் செய்யப்பட வேண்டும். கட்டடங்களில் உள்ள விரிசல்களை திட்டத்தின் முன் மற்றும் பின்னர் கண்காணிக்க வேண்டும். கட்டுமானப் பணிகள் காரணமாக கட்டிடங்களில் சேதங்கள் ஏற்பட்டால் பொருத்தமான இழப்பீடு வழங்கப்பட வேண்டும்.</p>	<p>கட்டுமானம்</p>	<p>கட்டுமான ஒப்பந்தக்காரர்</p>
<p><b>(6). கட்டுமான கழிவுகளை அகற்றுதல்</b></p> <p>கட்டுமான கழிவுகளை அகற்றுவது தொடர்பாக ஒப்பந்ததாரர் சிறப்பு கவனம் செலுத்த வேண்டும். அவை நீரோடு கழுவிச்செல்லப்படாத வகையில் ஒழுங்காக சேமித்து வைக்கப்பட வேண்டும் மற்றும் கருத்திட்ட முகாமைத்துவ அலகினால் அங்கீகரிக்கப்பட்ட நடைமுறைகளின்படி அகற்றப்பட வேண்டும்.</p>	<p>தளத்தை ஆயத்தப்படுத்தும் பணி மற்றும் கட்டுமானம்</p>	<p>கட்டுமான ஒப்பந்தக்காரர்</p>
<p><b>(7). தூசி மற்றும் தூசுப்படலம் சார் கட்டுப்பாட்டு திரைகள்</b></p> <p>தூசி படலத்தில் உருவாக்கமானது உள்ளூர் மக்களைத் தொந்தரவு செய்யாத வகையில் உகந்த முறையில் மட்டுப்படுத்தப்படுவதை ஒப்பந்ததாரர் உறுதி செய்ய வேண்டும். கனமான தூசி அல்லது புழுதி உருவாக்கும் நடவடிக்கைகள் எதிர்பார்க்கப்பட்டால் அவை விசேட திரைகள் பயன்படுத்தப்பட்டு தவிர்க்கப்பட வேண்டும்.</p>	<p>தளத்தை ஆயத்தப்படுத்தும் பணி மற்றும் கட்டுமானம்</p>	<p>கட்டுமான ஒப்பந்தக்காரர்</p>
<p><b>(8). கட்டுமானத்திற்கான தண்ணீர் தேவைப்பாடு</b></p> <p>கட்டுமானப் பணிகளுக்கான நீர் அங்கீகரிக்கப்பட்ட தளங்களிலிருந்து மட்டுமே பெறப்பட வேண்டும். ஒப்பந்ததாரர் அருகில் உள்ள வீடுகள் அல்லது பிரதான மின் பாதையில் இருந்து தண்ணீர் மற்றும் மின்சாரத்தைப் பயன்படுத்த விரும்பினால், அவர்களுக்குத் தெரியப்படுத்தி, தேவையான அனுமதியைப் பெற வேண்டும்.</p>	<p>கட்டுமானம்</p>	<p>கட்டுமான ஒப்பந்தக்காரர்</p>
<p><b>(9). சுகாதார முன்னுரிமை மற்றும் பாதுகாப்பு சிக்கல்கள்</b></p> <p>தளத்தில் உள்ள தொழிலாளர்கள் அதிக அபாய நிலை நிலையில் பணியாற்ற வேண்டியிருப்பதால், “பணி நிலைமைகள் மற்றும் சமூக சுகாதாரம் மற்றும் பாதுகாப்பு” ஆகியவற்றின் கீழ் சுற்றுச்சூழல் மற்றும் சமூக நலக்காப்பு முகாமைத்துவத் திட்டம் மீதான ஒப்பந்தக்காரர்களின் கடமையின் 2003 ஆம் பிரிவில் கொடுக்கப்பட்ட பரிந்துரைகளை செயல்படுத்த வேண்டியது அவசியம். இந்த பரிந்துரைகள் சரியான அமைப்பு மற்றும் பாதுகாப்பு கண்காணிப்பு அமைப்பில் கவனமாக பின்பற்றப்பட வேண்டும்.</p> <p>1. கூடுதலாக, மழைக்காலத்தில் நிலையற்ற சரிவுகளில் வேலை செய்வது மிகவும் ஆபத்தானதாக இருப்பதால், மழைக்காலத்தில் போதுமான காலத்திற்கு வேலை நிறுத்தப்பட வேண்டும்.</p>	<p>கட்டுமானம்</p>	<p>கருத்திட்ட கண்காணிப்பு அலகின் சுற்றுச்சூழல் மற்றும் சமூக அலகு ஒப்பந்தக்காரர்</p>

<p>2. தொழிலாளர் மற்றும் பயணிகளின் பாதுகாப்பிற்காக இந்த தளத்திற்கு ஒரு முறையான எச்சரிக்கை அமைப்பு மற்றும் முழுநேர காவலாளிகள் மிகவும் பரிந்துரைக்கப்படுகிறார்கள்.</p> <p>3. பிற விபத்துக்களுக்கான முறையான அவசர முகாமைத்துவ பிரிவு (முதலுதவி வசதிகள், பாதுகாப்பு பொருட்கள், மருத்துவமனை வசதிகள் மற்றும் போக்குவரத்து வசதிகள்) இந்த தளத்தில் பராமரிக்கப்பட வேண்டும்.</p> <p>4. தொழிலாளர்கள் மற்றும் பயணிகளை கற்பாறை விழும் ஆபத்திலிருந்து பாதுகாக்க பாதுகாப்பு தடைகள் மற்றும் பாதுகாப்பு வலைகள் ஆபத்தான இடங்களில் நிறுவப்பட வேண்டும்.</p>		
<p><b>(10). பாதுகாப்பு சார் கட்டமைப்புக்கள் மற்றும் குறியீட்டு பதாகைகள்</b> கட்டுமான கட்டத்தின் போது, மேற்பகுதிகளிலிருந்து தொழிலாளர்கள் விழும் அபாயத்தைத் தடுக்க போதுமான பாதுகாப்பான வேலி நிறுவப்பட வேண்டும். நிலையற்ற சாய்வு பகுதியில் சரிவு உறுதியற்ற அபாயத்தைக் குறிக்கும் எச்சரிக்கை பலகைகள் வைக்கப்பட வேண்டும். கட்டுமானப் பணிகள் இல்லாத மழைக் காலங்களில் ஆபத்து அதிகம் என்பதால், திட்டமிடலாத காலத்திலும் பாதுகாப்புப் பலகைகள் கட்டாயம் காட்டப்பட வேண்டும்.</p>	கட்டுமானம்	கருத்திட்ட கண்காணிப்பு அலகின் சுற்றுச்சூழல் மற்றும் சமூக அலகு ஒப்பந்தக்காரர்
<p><b>(11). ஒப்பந்தக்காரரின் பணியாளர்களின் சுகாதார வசதிகளின் பயன்பாடு</b> பணியாளர்களுக்கென்று வேறுபட்டதான சுகாதார வசதிகள் ஏற்பாடுகள் செய்யப்பட வேண்டும்.</p>	கட்டுமானம்	கட்டுமான ஒப்பந்தக்காரர்
<p><b>(12). வேலை நேரம்</b> கட்டுமான நடவடிக்கைகள் பகல் அல்லது இரவில் சிறப்பாக செய்யப்படலாம்.</p>	கட்டுமானம்	கட்டுமான ஒப்பந்தக்காரர்
<p><b>(13). மக்கள் தளத்திற்குள் நுழைதல் அல்லது கடக்க முற்படுதல்</b> ஒப்பந்தக்காரரின் முழுநேர கண்காணிப்பாளர்களின் காவல், எச்சரிக்கை அறிகுறிகள் மற்றும் விழிப்புணர்வு ஆகியவற்றால் தளத்திற்கு அங்கீகரிக்கப்படாத நுழைவு நடவடிக்கைகள் தவிர்க்கப்பட வேண்டும்.</p>	கட்டுமானம்	கட்டுமான ஒப்பந்தக்காரர்
<p><b>(14). கட்டுமானத்தின் போது காட்சி மாசுபாட்டைக் குறைக்கும் முகமாக உகந்த முறையிலான வீட்டு பராமரிப்பு நடவடிக்கைகள் பின்பற்றப்பட வேண்டும்</b></p>	துளத்தை ஆயத்தப்படுத்தும் பணி மற்றும் கட்டுமானம்	கட்டுமான ஒப்பந்தக்காரர்
<p><b>(15). தொழிலாளர்களின் நடத்தை சார் விதிமுறை</b> தொழிலாளர் குழுவினருக்கும் மற்றும் பயணிகள் அல்லது பாதசாரிகளுக்கும் இடையிலான சாத்தியமான மோதல்கள் ஒப்பந்தக்காரரால் ஒப்புக் கொள்ளப்பட்ட நடத்தை விதிகளை பராமரிப்பதன் மூலம் தடுக்கப்பட வேண்டும்.</p>	கட்டுமானம்	கட்டுமான ஒப்பந்தக்காரர்

### 9.7.3. தளத்திற்கான பிரத்தியேக கண்காணிப்பு தேவைகள்

இந்த தளத்திற்கு பிரத்தியேக கட்டுமான கட்டத்தில் பின்வரும் கண்காணிப்பு திட்டம் வலுவாக வலியுறுத்தப்படுகிறது. இது தவிர, சுற்றுச்சூழல் மற்றும் சமூக நலக்காப்பு முகாமைத்துவத் திட்டத்திற்கு ஒப்பந்தக்காரர்களின் கடமையில் சுட்டிக்காட்டப்பட்டுள்ள கண்காணிப்பு நடைமுறையும் கட்டுமான ஒப்பந்தக்காரரால் செயல்படுத்தப்பட வேண்டும். ஒப்பந்தக்காரர் தனது திறனுக்கான பொருத்தமான சான்றுகளுடன் செயல்படுத்தப்பட வேண்டிய சுற்றுச்சூழல் மற்றும் சமூக நலக்காப்பு முகாமைத்துவத் திட்டம் நடைமுறையை

ஏலத்தில் குறிப்பிடுவார் என்று எதிர்பார்க்கப்படுகிறது. சுற்றுச்சூழல் மற்றும் சமூக நலக்காப்பு முகாமைத்துவத் திட்டத்திற்கான செலவு ஒரு தனி ஊதிய உருப்படியாகக் குறிப்பிடப்பட வேண்டும். சுற்றுச்சூழல் மற்றும் சமூக நலக்காப்பு முகாமைத்துவம் முறை அறிக்கை தேர்ந்தெடுக்கப்பட்ட கட்டுமான ஒப்பந்தக்காரரால் சமர்ப்பிக்கப்படும் என்றும் கருத்திட்ட கண்காணிப்பு அலகு அலகு அனுமதி பெறும் என்றும் எதிர்பார்க்கப்படுகிறது.

அட்டவணை 5: சுற்றுச்சூழல் மற்றும் சமூக கண்காணிப்பு திட்டம்: கட்டுமானக் கட்டம்

கண்காணிப்பு தேவைப்பாடு	அளவீடுகள்	நிகழ்வு
i. அடிப்படைக் கண்காணிப்பு	நீரின் தரம்	-
	அபாய வீடுகள், மருத்துவமனை மற்றும் பள்ளி முன் விரிசல் ஆய்வு, நில அதிர்வு	ஒருமுறை*
	காற்றின் தரம்: துகள் பொருள்	ஒருமுறை*
	பின்னணி இரைச்சல் அளவீடு	ஒருமுறை*
	நீரின் தரம்	-
ii. கட்டுமான காலத்தின் போது	வீடுகளின் விரிசல் ஆய்வு	ஒருமுறை*
	நில அதிர்வு	துளையிடும் இயந்திரங்கள், அகழ்வு வேலைகள் அல்லது தரை அதிர்வுகளை உருவாக்கும் எந்தவொரு படைப்புகளின் செயல்பாட்டின் போது *
	கட்டுமான இரைச்சல்	அதிக இரைச்சல் உருவாக்கும் நேரங்களில் மாதத்திற்கு ஒரு முறை *
	காற்றின் தரம்: துகள் பொருள்	மாதம் ஒரு முறை *
iii. வாகனப் புகை	செயல்படும் அனைத்து இயந்திரங்கள் / வாகனங்கள் பொருந்தக்கூடிய வகையில் உமிழ்வு கட்டுப்பாட்டு சோதனை சான்றிதழைக் கொண்டிருக்க வேண்டும் - ஆலோசகரின் சுற்றுச்சூழல் மற்றும் சமூக நலக்காப்பு அதிகாரியால் சரிபார்க்கப்பட வேண்டும்	
iv. கண்காணிப்பு முகாமை	* விரிசல் கணக்கெடுப்புகளைத் தவிர அனைத்து அளவுருக்களுக்கும் மத்திய சுற்றுச்சூழல் அதிகாரசபையை பதிவு செய்யும் திறமையான சுயாதீன கண்காணிப்பு நிறுவனம் ** கருத்திட்ட கண்காணிப்பு அலகால் ஏற்றுக்கொள்ளக்கூடிய திறமையான நிறுவனத்தால் விரிசல் கணக்கெடுப்புகள் நடத்தப்பட வேண்டும்	
v. அறிக்கையிடல் தேவைகள்	நீரோடை நீரின் தரம் - மத்திய சுற்றாடல் அதிகாரசபை, 2017 ஆல் வெளியிடப்பட்ட சுற்றுப்புற நீர் தரத் தரங்களுடன் ஒப்பிடுதல் அபாய நிலை வீடுகளின் முன் கிராக் கணக்கெடுப்பு - தொழில்முறை அறிக்கை தரை அதிர்வு - படி இயந்திரங்கள், கட்டுமான நடவடிக்கைகள் மற்றும் வாகன இயக்கங்களுக்கான அதிர்வு குறித்த இடைக்கால தரநிலைகள், மத்திய சுற்றாடல் அதிகாரசபை பின்னணி இரைச்சல் அளவீட்டு - கூடுதல் வர்த்தமானி எண் .924.1, மே 23,1996, காற்றின் தரம் துகள்கள் - தேசிய சுற்றுப்புற காற்றின் தர நிர்ணயங்கள் வர்த்தமானி, எண் 1562/22 ஆகஸ்ட் 15, 2008 - இலங்கையின் மத்திய சுற்றுச்சூழல் ஆணையம்.	

## 10. பொது மற்றும் பங்குதாரர்களின் ஆலோசனை - நடைபெற்ற மற்றும்/ நடத்தப்படும் பொது ஆலோசனைகள்

### 10.1. பொது ஆலோசனை

களப்பயணத்தின் போது தனிப்பு தளத்திற்கு அருகில் வசிக்கும் குடியிருப்பாளர்களிடம் ஆலோசனை நடத்தப்பட்டது. அந்த வீடுகள் தனியாருக்கு சொந்தமானவை. மண்சரிவுத் தணிப்புத் திட்டம் மற்றும் நிதியளிப்பு பொறிமுறை குறித்து தாங்கள் அறிந்திருப்பதாகத் தணிப்புத் தளத்தைச் சுற்றியுள்ள மக்கள் தெரிவித்தனர். குடியிருப்பாளர்கள் திரு.இ.எம்.கே.ஜி.லொகுபண்டார, திரு.எச்.ஜி.ரத்னப்பு மற்றும் திரு.ஐ.ஜி. தர்மரத்ன இந்த திட்டத்திற்கு தங்கள் விருப்பத்தையும் திட்டத்திற்கு முழு ஆதரவையும் வழங்குவதாக தெரிவித்தனர்.

திருமதி லொகுபண்டாரவின் அறிக்கையின்படி, அவர்களின் வாழ்வாதாரம் இருப்பிடத்தை அடிப்படையாகக் கொண்டதால், தனிப்பு நடவடிக்கைகளை நடைமுறைப்படுத்துவதில் அவர்கள் மகிழ்ச்சியடைகிறார்கள்.

மேலும், நிலச்சரிவு பகுதியில் சுமார் 50 ஜாதிக்காய் செடிகள் உள்ளதாகவும், தணிப்பு பணியின் காரணமாக சில செடிகளை அகற்றுவதற்கு நிலத்தின் உரிமையாளருக்கு எந்த ஆட்சேபமும் இல்லை.

## 10.2 பங்குதாரர்கள்/ நிறுவன ஆலோசனை

நிலங்கள் தனியார் உரிமையைக் கொண்டிருப்பதால், குறிப்பிட்ட பங்குதாரர்கள்/ நிறுவன ஆலோசனைகள் எதுவும் தேவையில்லை.

## 11. இலங்கை தேசிய சுகாதார அதிகாரசபையால் வழங்கப்பட்ட கொவிட்-19க்கான நடவடிக்கைகள்

கொவிட்-19, கொரோனா வைரஸ் தொற்று உலகில் முற்றிலும் அழிக்கப்படவில்லை. எனவே, நோய்த்தொற்று பரவுவதைத் தடுக்க/கட்டுப்படுத்தவும், சந்தேகத்திற்கிடமான தொற்றுடையவர்கள் கண்டறியப்பட்டால் பயத்தினை தடுக்கவும், அனைத்து ஒப்பந்ததாரர்களும் கொவிட்-19 தயாரிப்புத் திட்டத்தை உருவாக்கவும் மற்றும் கட்டுமானத் தொழில் மேம்பாட்டு ஆணையம் (CIDA) 29 ஏப்ரல் 2020 வழங்கிய “உடல்நலம் மற்றும் பாதுகாப்பின்படி தளத்தில் கொவிட் 19 பரவலின் போது கடைப்பிடிக்கப்பட வேண்டிய இலங்கையின் கட்டுமானத் தளங்களுக்கான வழிகாட்டுதல்களின்படி செயல்படுத்தவும் வேண்டும்.

## 12. கருத்திட்டத்தை அமுல்படுத்த தேவையான அனுமதி, ஆட்சேபனையில்லா கடிதம், இணக்கப்பாடுகள் மற்றும் அங்கீகாரங்கள்

அட்டவணை 6: தேவையான அனுமதி, ஆட்சேபனையில்லா கடிதம், இணக்கப்பாடுகள் மற்றும் அங்கீகாரங்கள்

தேவைப்பாடு / அனுமதி / நிறுவனம்	கருத்திட்டத்திற்கான பொருத்தப்பாடு
<b>12.1 கருத்திட்ட அமுலாக்கம்</b>	
மாவட்ட செயலாளரின் அனுமதியை பெறுதல்	உரிய அனுமதிகள் மற்றும் முன்மொழிவு திட்டங்களை மாவட்ட ஒருங்கிணைப்புக் குழுவில் முன்வைக்க வேண்டும், இதில் மாவட்ட முதலமைச்சர் மற்றும் பங்குதார முகவர் நிறுவனங்கள் பங்கேற்கின்றன. கருத்திட்ட முகாமைத்துவ அலகின் உத்தியோகத்தர் இந்த முன்மொழிவு திட்டத்தை முன்வைத்து, கருத்திட்ட விவரங்களை வெளியிடுவார் மற்றும் சுற்றுச்சூழல் மற்றும் சமூக பிரச்சினைகள் உள்ளிட்ட பல்வேறு விடயங்கள் தொடர்பில் இந்த கூட்டத்தில் விவாதிக்கப்படும். இங்கு எழுப்பப்பட்ட பிரச்சினைகள் சுற்றுச்சூழல் மற்றும் சமூக முகாமைத்துவ திட்டத்தின் மூலம் தீர்க்கப்படும், இந்த கூட்டத்தில் எடுக்கப்பட்ட முடிவுகள் மற்றும் பரிந்துரைகள் சுற்றுச்சூழல் மற்றும் சமூக முகாமைத்துவ திட்டத்தில் பரிசீலிக்கப்படும்.
திட்டமிடல் குழுவின் அனுமதி	யட்டவத்தை பிரதேச சபையின் இன் நிமித்தம் திட்டமிடல் குழுவின் அனுமதி பெறப்படும்
<b>12.2 கருத்திட்டத்துடன் தொடர்புடைய அரசு காணி உரிமையாளர்களிடமிருந்து அனுமதி</b>	
மத்திய சுற்றாடல் அதிகாரசபை	குருநாகல் மாவட்டம் உணர்திறன் மிக்க பகுதியின் கீழ் வராமையால் 1951 ஆம் ஆண்டின் மண் பாதுகாப்புச் சட்ட இலக்கம் 25 இன் அடிப்படையில் மாவட்ட மத்திய சுற்றாடல் அதிகாரசபையின் அனுமதியை அவசியமில்லை. மேலும் இது சட்டத்தின் கீழ் பரிந்துரைக்கப்பட்ட திட்டம் அல்ல.
வனப்பாதுகாப்பு திணைக்களம் வனவிலங்கு பாதுகாப்பு திணைக்களம்	வன இட ஒதுக்கீடு மற்றும் வனவிலங்கு வாழ்விடங்கள் இல்லாததால் வனப்பாதுகாப்பு திணைக்களம் மற்றும் வனவிலங்கு பாதுகாப்பு திணைக்களத்தின் அனுமதிகள் தேவையில்லை.
நீர்ப்பாசன திணைக்களம்	பொருட்களை பிரித்தெடுத்தல், போக்குவரத்து மற்றும் மண், பாறைகள் மற்றும் கனிம குப்பைகளை அகற்றுவதற்கு ஒப்புதல் பெறப்படும். (தேவையிருப்பின் மாத்திரம்).
யட்டவத்தை பிரதேச சபை	கழிவுகள் மற்றும் தாவர குப்பைகளை அகற்றுவதற்கான அனுமதி யட்டவத்தை பிரதேச சபையில் பெறப்படும். (தேவையிருப்பின் மாத்திரம்).

இலங்கை மின்சார சபை	மின்சாரம் வழங்கல் தொடர்பான செயற்பாடுகளுக்கு பிராந்திய இலங்கை மின்சார சபையின் அனுமதிகள் தேவைப்படும்.
<b>10.3 தனியார் காணி உரிமையாளர்களிடமிருந்து அனுமதி / ஆட்சேபனையில்லா கடிதம் / சட்டப்பூர்வமாக ஒப்புதல்</b>	
காணி உரிமையாளர்கள் - தனியார் உரிமை (கீழ் சாய்வு)	நிலத்தின் உரிமையாளர்களுக்கும் திட்டத்தை செயல்படுத்தும் நிறுவனத்திற்கும் இடையே சட்டப்பூர்வமாக பிணைக்கப்பட்ட ஒப்புதலில் கையெழுத்திடுதல், நிலத்திற்குள் நுழைய தடையின்றி அனுமதிப்பது, கட்டமைப்புகளை அகற்றுவது, கட்டுமானத்தை மேற்கொள்வது மற்றும் நீண்ட கால பராமரிப்புப் பணிகளில் ஈடுபடுவது.

அனுமதிகளை பெற்றுக்கொள்வதற்கான உத்தேச கால எல்லை தொடர்பான விபரங்கள் பின்வரும் அட்டவணையில் கொடுக்கப்பட்டுள்ளது

அட்டவணை 7: அனுமதிகளை பெற்றுக்கொள்வதற்கான உத்தேச கால எல்லை

அனுமதிகள்	மாதம் 1				மாதம் 2			
	வாரம் 1	வாரம் 2	வாரம் 3	வாரம் 4	வாரம் 1	வாரம் 2	வாரம் 3	வாரம் 4
<b>கருத்திட்ட அமுலாக்கம்</b> <b>மாவட்ட செயலகத்தின் அனுமதி</b> கருத்திட்ட விபரங்களை சமர்ப்பித்தல் கருத்திட்டம் தொடர்பில் விளங்கப்படுத்தல் தெளிவுரை விளக்கமளித்தல் அனுமதி	—	—	—	—	—	—	—	—
<b>திட்டமிடல் குழுவின் அனுமதி</b> கருத்திட்ட விபரங்களை சமர்ப்பித்தல் கருத்திட்டம் தொடர்பில் விளங்கப்படுத்தல் தெளிவுரை விளக்கமளித்தல் அனுமதி	—	—	—	—	—	—	—	—
<b>வீதி அபிவிருத்தி அதிகாரசபையின் அனுமதி</b> விண்ணப்பத்தை சமர்ப்பித்தல் கருத்துகளுக்கு பதிலளிக்கவும் ஒப்புதல்கள்	—	—	—	—	—	—	—	—
<b>ஏனைய அனுமதிகள்</b> மத்திய சுற்றாடல் அதிகாரசபை நிர்ப்பாசன திணைக்களம் புவிச்சரிதவியல் அளவை மற்றும் சுரங்கப்பணியகம்	—	—	—	—	—	—	—	—
நில உரிமையாளர்களிடமிருந்து ஒப்புதல் / ஆட்சேபனை இல்லை	—	—	—	—	—	—	—	—

### 13. இந்த தளத்திற்கான குறை நிவர்த்தி வழிமுறை

பாதிக்கப்படும் சமூகங்களுக்காக இந்த தளத்திற்கான குறை நிவர்த்தி பொறிமுறையை நிறுவுவது கருத்திட்ட கண்காணிப்பு அலகின் சுற்றுச்சூழல் மற்றும் சமூக நலக்காப்பு அதிகாரியின் பொறுப்பு ஆகும். (குறிப்பு: குறை நிவர்த்தி பொறிமுறையை நிறுவுவதற்கான பரிந்துரைக்கப்பட்ட நடைமுறைக்கான சுற்றுச்சூழல் மற்றும் சமூக நலக்காப்பு முகாமைத்துவம் கட்டமைப்பு).

#### 14. தகவல் வெளிப்படுத்துகை

பின்வரும் அட்டவணையில் கொடுக்கப்பட்டுள்ளபடியான குறைந்தபட்ச அளவிலான சுட்டிக்காட்டப்பட்ட முறைகள் மூலம் சுற்றுச்சூழல் மற்றும் சமூக தகவல்களை முகவர் நிறுவனங்களுக்கு வெளியிடுவது கருத்திட்ட முகாமைத்துவ அலகின் பொறுப்பாகும்.

அட்டவணை 8: தகவல் வெளிப்படுத்துகையின் பொருட்டு பிரேரிக்கப்பட்டுள்ள திட்டம்

தகவல்கள்	பிரேரிக்கப்பட்ட முகவர் நிறுவனங்கள்	தகவல் வெளிப்படுத்தும் முறை
1. கருத்திட்ட தொடர்பான மாதிரித்திட்டம் (தள விவரங்கள், வடிவமைப்பு அமுல்படுத்தலுக்கான ஏற்பாடுகள்)	மாவட்ட செயலகம், பிரதேச செயலாளர், பிற மாவட்ட அளவிலான முகவர் நிறுவனங்கள், தேசிய கட்டிடங்கள் ஆராய்ச்சி நிறுவனத்தின் மாவட்ட அலுவலகம், ஆசிய உள்கட்டமைப்பு முதலீட்டு வங்கி	கூட்டங்கள், மாவட்ட ஒருங்கிணைப்புக் குழு, ஒப்பந்தங்களில் கையெழுத்திட உரிய அறிக்கைகளைச் சமர்ப்பித்தல், அனுமதிகள் மற்றும் இணக்க அனுமதிகள்
2. சுற்றுச்சூழல் மற்றும் சமூக முகாமைத்துவ திட்டம்	மாவட்ட அளவிலான மத்திய சுற்றாடல் அதிகாரசபை, வீதி அபிவிருத்தி அதிகாரசபை, ஆசிய உள்கட்டமைப்பு முதலீட்டு வங்கி	கூட்டங்கள், மாவட்ட ஒருங்கிணைப்புக் குழு, ஒப்பந்தங்களில் கையெழுத்திட உரிய அறிக்கைகளைச் சமர்ப்பித்தல், அனுமதிகள் மற்றும் இணக்க அனுமதிகள்
3. கண்காணிப்பு அறிக்கைகள் (அடிப்படை மற்றும் கட்டுமான அவத்தை)	மாவட்ட அளவிலான மத்திய சுற்றாடல் அதிகாரசபை, ஆசிய உள்கட்டமைப்பு முதலீட்டு வங்கி மற்றும் உரிய தரப்பினர்	முன்னேற்றக் கூட்டங்கள், சிறப்புக் கூட்டங்கள், உரிய அறிக்கைகளைச் சமர்ப்பித்தல்
4. சுற்றுச்சூழல் இணக்கத் தொழிலாளர்களின் உடல்நலம் மற்றும் பாதுகாப்பிற்கான தள ஆய்வுகள்	மாவட்ட அளவிலான மத்திய சுற்றாடல் அதிகாரசபை, பிரதேச செயலாளர், கிராம சேவகர், மாவட்ட அலுவலகம் தேசிய கட்டிடங்கள் ஆராய்ச்சி நிறுவனத்தின் மாவட்ட அலுவலகம், ஆசிய உள்கட்டமைப்பு முதலீட்டு வங்கி மற்றும் உரிய தரப்பினர்	எழுத்துமூல மற்றும் வாய்மொழிமூல தொடர்பாடல்கள், உரிய அறிக்கைகளை சமர்ப்பித்தல்
5. தீர்மானிக்கப்பட்ட முடிவுகள் மற்றும் சுற்றுச்சூழல் மற்றும் சமூக விடயங்களுடன் தொடர்புடையவை முன்னேற்ற மதிப்பாய்வு கூட்டங்கள்	பிரதேச செயலாளர், மதத் தலைவர்கள், கிராம சேவகர், மாவட்ட அலுவலகம் தேசிய கட்டிடங்கள் ஆராய்ச்சி நிறுவனத்தின் மாவட்ட அலுவலகம், ஆசிய உள்கட்டமைப்பு முதலீட்டு வங்கி மற்றும் உரிய தரப்பினர்	கூட்டங்கள், உரிய அறிக்கைகளை சமர்ப்பித்தல்
6. குறை நிவர்த்தி வழிமுறை	உரிய தரப்பினர், ஆசிய உள்கட்டமைப்பு முதலீட்டு வங்கி	கூட்டங்கள், எழுத்துமூல மற்றும் வாய்மொழிமூல தொடர்பாடல்கள்

பின்னிணைப்பு I: தளத்தின் நிலைமை மற்றும் ஆலோசனை செயற்பாடுகள் தொடர்பான புகைப்படங்கள்



பாதி சேதமடைந்த வீட்டின் தற்போதைய நிலை



(அ)



(ஆ)

தணிப்புப் பகுதியின் கீழ்ச் சரிவில் அமைந்துள்ள அதிக ஆபத்துள்ள வீடுகள்  
(அ) திரு.லொகுபண்டாரவின் வீடு (ஆ) திரு.எச்.ஜி.ரத்னப்புவின் வீடு





நீர்மட்டத்தை அளவிட, தணிப்பு தளத்தின் மேல் சரிவில் அழுத்த அளவி செருகப்பட்டுள்ளது.

தளத்தின் மேல் சரிவில் அமைந்துள்ள கற்பாறைகள்



நிலச்சரிவு தொடங்கும் பகுதியில் அமைந்துள்ள விரிசல் மற்றும் தாழ்வு







குடியிருப்பாளர்களுடனான ஆலோசனை