



தணிப்பு நடவடிக்கைகளினால் மண்சரிவு பாதிப்பு ஏதுநிலை குறைப்பு
கருத்திட்டம்
தள பிரத்தியேகமான சுற்றுச்சூழல் மற்றும் சமூக முகாமைத்துவ திட்டம்

அமைவிட இலக்கம் 38
அட்டன்வல, லக்கல,
மாத்தளை மாவட்டம்

பங்குனி 2020

சேவையுறுனர்:



ஆசிய உட்கட்டமைப்பு முதலீட்டு
வங்கி



தயாரிப்பு:

தேசிய கட்டிட ஆராய்ச்சி நிறுவனம்,
99/1, ஜாவத்தை வீதி, கொழும்பு 05

தொ.பே: 011-2588946, 011-2503431, 0112-2500354

உள்ளடக்கம்

1. அறிமுகம்.....	1
1.1. கருத்திட்ட கண்ணோட்டம்.....	1
1.2. உத்தேச பயனர்கள்.....	1
2. கருத்திட்டத்தின் விளக்கம் மற்றும் தள விளக்கங்கள்.....	1
2.1. அமைவிடம்/தளத்தின் பெயர்.....	2
2.3. இடவமைப்பியல் மற்றும் காணி உரிமை.....	2
2.4. பிரதேசத்தின் வளிமண்டலவியல்.....	3
2.5. சுற்றுச்சூழல் வளங்கள்.....	4
2.6. பிரதேசத்தின் குடித்தொகையியல் சார் அம்சம்.....	4
3. மண்சரிவு அபாய நேர்வுகள் தொடர்பான விபரங்கள்.....	4
3.1. அபாய நேர்வுகளின் எண்ணிக்கை.....	4
3.2. மண்சரிவின் பாதிப்புக்கள் மற்றும் விளைவுகள்.....	5
3.3. சாத்தியமான அபாயத்தைக் குறைப்பதற்கு ஏற்கனவே மேற்கொள்ளப்பட்ட ஏதேனும் தணிப்பு நடவடிக்கைகள் பற்றிய விளக்கம்.....	5
3.5. மீள்குடியேற்றம் (முன்னேற்ற நிலையில்).....	6
4. மண்சரிவு/மண் வீழ்ச்சி அபாயத்தின் அருகாமையில் உள்ள பிரதேசங்கள் பற்றிய விபரங்கள் மற்றும் மண்சரிவின் தற்போதைய நிலை.....	9
4.2. அபாயத்தின் தற்போதைய நிலை.....	9
5. கருத்திட்டத்தின் கீழ் மேற்கொள்ளப்பட்டுள்ள பணிகளின் விவரம்.....	9
6. கருத்திட்ட நடவடிக்கைகளால் பாதிக்கப்பட கூடிய உணர்திறன் மிக்க கூறுகளுடனான சிறப்பு குறிப்புடன் கூடிய சுற்றுச்சூழல் பற்றிய சுருக்கமான விளக்கம்.....	9
7. பணிகள் தொடர்பான சமூக மற்றும் சுற்றுச்சூழல் தாக்கங்கள் மற்றும் அபாயங்களை இனங்காணல்.	10
7.1. நேர்மறை தாக்கங்கள்.....	12
7.2. எதிர்மறை தாக்கங்கள்.....	12
8. குறிப்பிடத்தக்க சுற்றுச்சூழல் மற்றும் சமூக தாக்கங்கள்.....	17
8.1. சுகாதார மற்றும் பாதுகாப்பு தொடர்பான பிரச்சனைகளை முன்னுரிமைப்படுத்தல். ஒப்பந்ததாரர்களுக்கான நிலையான ஒப்பந்தத் தேவைகளுக்கு அப்பாற்பட்ட நடவடிக்கைகள் தேவைப்படும் குறிப்பிட்ட சுகாதார மற்றும் பாதுகாப்பு சார் கருத்துக்கள்.....	17
8.2. குழந்தை தொழிலாளர் மற்றும் கட்டாய தொழிலாளர்.....	17
9. சுற்றுச்சூழல் மற்றும் சமூக முகாமைத்துவ திட்டம்.....	17
9.1. மீள்குடியேற்ற நடவடிக்கை திட்டம்.....	17
9.2. மக்களை வெளியேற்றுதல்.....	17
9.3. சேதமடைந்த கட்டமைப்புகளை அகற்றுவதற்கான நடைமுறை, உட்கட்டமைப்பு வசதிகள் (பொருட்களை அகற்ற உரிமையாளர்களிடமிருந்து இணக்கப்பாட்டை பெற்றுக்கொள்ளுதல்).....	17
9.4. கருத்திட்ட நடவடிக்கைகள் காரணமாக சொத்து / பயன்பாடுகளின் இழப்புக்கான இழப்பீட்டு தேவை.....	17
9.5. கீழ்வரும் பகுதிகளுக்கான பொது விழிப்புணர்வு மற்றும் கல்வி தொடர்பான தேவை.....	18
9.6. வடிவமைப்பு அடிப்படையிலான சுற்றுச்சூழல் / சமூக முகாமைத்துவ பரிசீலனைகள்.....	18
9.7. கட்டுமானக் கட்டத்தின்போது பாதிப்புகளை தணித்தல்.....	20
9.7.1. கட்டுமானக் கட்டத்தின்போது சுற்றுச்சூழல் மற்றும் சமூக நலக்காப்பு முகாமைத்துவத்துடன் இணங்குவதற்கு கட்டுமான ஒப்பந்ததாரர்கள் தேவைப்பாடு.....	20

9.7.2. தள பிரத்தியேக தணிப்பு நடவடிக்கைகள்.....	21
9.7.3. தளத்திற்கான பிரத்தியேக கண்காணிப்பு தேவைகள்.....	25
10. கருத்திட்டத்தை அமுல்படுத்த தேவையான அனுமதி, ஆட்சேபனையில்லா கடிதம், இணக்கப்பாடுகள் மற்றும் அங்கீகாரங்கள்.....	26
11. இந்த தளத்திற்கான குறை நிவர்த்தி வழிமுறை.....	28
12. தகவல் வெளிப்படுத்துகை	28

உருக்கள் பட்டியல்

உரு 1: அமைவிடத்திற்கான அணுகல் வழிகள்	6
உரு 2: முன்மொழியப்பட்ட மண்சரிவு தணிப்பு தளப்பகுதியின் உயரத்தின் செயற்கைக்கோள் புகைப்படம்	7
உரு 3: முன்மொழியப்பட்ட மண்சரிவு தளம் மற்றும் சுற்றியுள்ள பகுதியின் செயற்கைக்கோள் புகைப்படம்.....	7
உரு 4: அமைவிடம் 01ன் குறுக்குவெட்டு புகைப்படம்	9
உரு 5: அமைவிடம் 02ன் குறுக்குவெட்டு புகைப்படம்.....	9
உரு 6: குறுக்கு வெட்டு, நில பயன்பாடு மற்றும் தளத்தின் அடிப்படை தகவல் (அமைவிடம் 01).....	11
உரு 7: குறுக்கு வெட்டு, நில பயன்பாடு மற்றும் தளத்தின் அடிப்படை தகவல் (அமைவிடம் 02)	11
உரு 8: கருத்திட்ட நடவடிக்கைகளால் பாதிக்கப்படக்கூடிய உணர்திறன் கொண்ட கூறுகள்	14
உரு 9: கருத்திட்டத்தின் போது எதிர்பார்க்கப்படும் தாக்கங்களின் சுருக்கம்.....	15

அட்டவணை பட்டியல்

அட்டவணை 2: எதிர்மறை தாக்கங்கள் மற்றும் அவற்றின் அத்தியாவசிய தன்மையின் மட்டம்	16
அட்டவணை 3: வடிவமைப்பு கட்டத்திலான சுற்றுச்சூழல் / சமூக முகாமைத்துவ பரிசீலனைகள்	22
அட்டவணை 4: சுற்றுச்சூழல் மற்றும் சமூக சுகாதாரம் மற்றும் பாதுகாப்புடன் இணங்க ஒப்பந்தக்காரர் தேவை 24	
அட்டவணை 5: தள பிரத்தியேக சுற்றுச்சூழல் மற்றும் சமூக சுகாதாரம் மற்றும் பாதுகாப்பு சார் தணிப்பு நடவடிக்கைகள்	25
அட்டவணை 6: சுற்றுச்சூழல் மற்றும் சமூக கண்காணிப்பு திட்டம்: கட்டுமானக் கட்டம்	29
அட்டவணை 7: தேவையான அனுமதி, ஆட்சேபனையில்லா கடிதம், இணக்கப்பாடுகள் மற்றும் அங்கீகாரங்கள்	30
அட்டவணை 8: அனுமதிகளை பெற்றுக்கொள்வதற்கான உத்தேச கால எல்லை	31
அட்டவணை 9: தகவல் வெளிப்படுத்துகையின் பொருட்டு பிரேரிக்கப்பட்டுள்ள திட்டம்.....	32

சுருக்கச் சொற்கள்

ஆ.உ.(மு.வ	ஆசிய உட்கட்டமைப்பு முதலீட்டு வங்கி
ம.சு.அ.	மத்திய சுற்றாடல் அதிகாரசபை
இ.மி.ச	இலங்கை மின்சார சபை
வ.பா.தி.	வனப்பாதுகாப்பு திணைக்களம்
பி.செ	பிரதேச செயலாளர்
வ.பா.தி	வனவிலங்கு பாதுகாப்புத் திணைக்களம்
சு.ச.ச.ந	சுற்றுச்சூழல் சுகாதாரம் மற்றும் சமூக நலக்காப்பு
க.மு.பி.சு.ச.பி	கருத்திட்ட முகாமைத்துவப் பிரிவின் சுற்றுச்சூழல் மற்றும் சமூகப் பிரிவு
சு.ச.மு.ச	சுற்றுச்சூழல் மற்றும் சமூக நலக்காப்பு முகாமைத்துவ சட்டகம்
சு.ச.மு.தி	சுற்றுச்சூழல் மற்றும் சமூக முகாமைத்துவத் திட்டம்
கி.சே	கிராம சேவகர்
இ.அ	இலங்கை அரசாங்கம்
பு.அ.ம.சு.ப	புவிச்சரிதவியல் அளவை மற்றும் சுரங்கங்கள் பணியகம்
இ.பு	இடது புறம்
தே.க.ஆ.நி	தேசிய கட்டிட ஆராய்ச்சி நிறுவனம்
வீ.அ.அ.	வீதி அபிவிருத்தி அதிகாரசபை
வ.பு	வலது புறம்
இ.தொ.நி	இலங்கை தொலைத்தொடர்பு நிறுவனம்
த.பி.சு.ம.ச.மு.தி	தள பிரத்தியேகமான சுற்றுச்சூழல் மற்றும் சமூக நலக்காப்பு முகாமைத்துவத் திட்டம்

1. அறிமுகம்

1.1. கருத்திட்ட கண்ணோட்டம்

இலங்கை அரசாங்கம் ஆசிய உட்கட்டமைப்பு முதலீட்டு வங்கியிடமிருந்து நாட்டின் ஆறு மாகாணங்களில் உள்ள 11 மாவட்டங்களில் அதிக மண்சரிவு இடருள்ள பகுதிகளில் காணப்படும் பலமற்ற சாய்வுகளை பலமாக்கி மண்சரிவு தணிப்பு நடவடிக்கைகளை மேற்கொள்ளவென கடனுதவியை கோரியுள்ளது. இக்கருத்திட்டம் ஆசிய உட்கட்டமைப்பு முதலீட்டு வங்கி மற்றும் இலங்கை அரசாங்கம் ஆகியவற்றின் சுற்றுச்சூழல் மற்றும் சமூக நலக்காப்பு தேவைப்பாடுகளுக்கமைவாக நடைமுறைப்படுத்தப்பட வேண்டியது கட்டாயமாகும். கருத்திட்டத்தின் தன்மை மற்றும் நடைமுறைப்படுத்தப்படும் முறைமை ஆகியவற்றை கருத்திற்கொண்டு சுற்றுச்சூழல் மற்றும் சமூக நலக்காப்பு முகாமைத்துவ சட்டகம் ஆசிய உட்கட்டமைப்பு முதலீட்டு வங்கியின் சுற்றுச்சூழல் மற்றும் சமூக நலக்காப்பு கொள்கைக்கமைவாக தயாரிக்கப்பட்டது.

சுற்றுச்சூழல் மற்றும் சமூக நலக்காப்பு முகாமைத்துவ சட்டகத்தின் நோக்கம் கருத்திட்டத்தினை நடைமுறைப்படுத்தும் போது பின்பற்ற வேண்டிய ஆசிய உட்கட்டமைப்பு முதலீட்டு வங்கி மற்றும் தேசிய சுற்றுச்சூழல் மற்றும் சமூக நலக்காப்பு தேவைப்பாடுகள் தொடர்பிலான வழிகாட்டுதலை வழங்குவதாகும். கருத்திட்டத்தை நடைமுறைப்படுத்தும் நிறுவனமான தேசிய கட்டிட ஆராய்ச்சி நிறுவனம் சுற்றுச்சூழல் மற்றும் சமூக நலக்காப்பு முகாமைத்துவ சட்டகத்தின் கீழ் தயாரிக்கப்படும் சுற்றுச்சூழல் மற்றும் சமூக நலக்காப்பு முகாமைத்துவ திட்டத்தில் குறிப்பிடப்பட்டுள்ள விடயங்கள் கருத்திட்டத்தின் அனைத்து கட்டங்களிலும் நடைமுறைப்படுத்தப்படுவதை உறுதி செய்வதுடன் அதனால் சுற்றுச்சூழல் மற்றும் சமூகத்திற்கு ஏற்படக்கூடிய பாதிப்புக்களை குறைக்க நடவடிக்கை மேற்கொள்ள வேண்டும்.

சுற்றுச்சூழல் மற்றும் சமூக பின்னணி மற்றும் சுகாதார மற்றும் பாதுகாப்பு தன்மைகள் அமைவிடத்திற்கேற்றவாறு மாறுபடும். எனவே அவை தொடர்பில் அமைவிட தன்மைக்கேற்ப கவனத்திற் கொள்ளப்பட வேண்டும். எனவே சுற்றுச்சூழல் மற்றும் சமூக திட்டமிடல் சட்டகத்தில் குறிப்பிடப்பட்டவாறு அமைவிட தன்மைகளுக்கமைய சுற்றுச்சூழல் மற்றும் சமூக நலக்காப்பு முகாமைத்துவ திட்டங்கள் ஒவ்வொரு கருத்திட்ட அமைவிடத்திற்கும் தயாரிக்கப்பட வேண்டும். சுற்றுச்சூழல் மற்றும் சமூக நலக்காப்பு முகாமைத்துவ திட்டங்கள் கருத்திட்டங்களை நடைமுறைப்படுத்தும் போது திட்டமிடல், வடிவமைப்பு, கட்டுமானம் மற்றும் செயற்பாட்டு கட்டங்களில் கவனம் செலுத்த வேண்டிய சுற்றுச்சூழல், சமூக மற்றும் சுகாதார மற்றும் பாதுகாப்பு முகாமைத்துவ நடவடிக்கைகள் தொடர்பில் வெளிப்படுத்துகின்றன.

இது அட்டவணல் பாறை வீழ்ச்சி தணிப்புத் தளத்திற்கான பிரத்தியேக சுற்றுச்சூழல் மற்றும் சமூக நலக்காப்பு முகாமைத்துவத் திட்டம் ஆகும்.

இந்த திட்டமானது, ஒரு விரிவான சுற்றுச்சூழல் மற்றும் சமூக மதிப்பீட்டின் மூலம் தயாரிக்கப்பட்டுள்ளது என்பது குறிப்பிடத்தக்கது:

- 1) கருத்திட்டத்தின் தாக்கம் உள்ள அல்லது ஆதிக்கமுள்ள பகுதியில் உணர்திறன் மிக்க சுற்றுச்சூழல் மற்றும் சமூகக் கூறுகளை அடையாளம் காணுதல்
- 2) கருத்திட்ட நடவடிக்கைகளின் காரணமாக குறிப்பிடத்தக்க அல்லது சாத்தியமான சுற்றுச்சூழல் மற்றும் சமூக தாக்கங்களை அடையாளம் காணுதல்
- 3) தணிப்பு நடவடிக்கைகளை பிரேரணை செய்தல்
- 4) இந்த கருத்திட்டத்திற்கு பிரத்தியேக சுற்றுச்சூழல் மற்றும் சமூக கண்காணிப்பு தேவைகளை முடிவு செய்தல்
- 5) ஆய்வுத் தளத்திற்கு பிரத்தியேக கருத்திட்ட அமுலாக்கத்தின் போது பின்பற்ற வேண்டிய சுற்றுச்சூழல் ஒழுங்குவிதிகள் மற்றும் செயல்முறைகளைப் பற்றி ஆய்வு செய்தல்

1.2. உத்தேச பயனர்கள்

முன்மொழியப்பட்ட கருத்திட்டத்தின் தொடர்புடைய தள பிரத்தியேக சுற்றுச்சூழல் மற்றும் சமூகப் பிரச்சினைகள் மற்றும் தணிப்பு நடவடிக்கைகள் குறித்ததொரு விரிவான கண்ணோட்டத்தை இந்த ஆவணம் வழங்குகிறது. அத்தோடு கருத்திட்டத்தின் சுற்றுச்சூழல் மற்றும் சமூக நலக்காப்பு முகாமைத்துவ சட்டக கூறுகளை செயல்படுத்துவது சார்ந்த செயற்பாடுகளில் மண்சரிவு அபாய தணிப்பு வடிவமைப்பு குழு, கருத்திட்ட கண்காணிப்பு அலகு மற்றும் ஒப்பந்தக்காரர் இந்த ஆவணத்தை பயன்படுத்த எதிர்பார்க்கப்படுகின்றது. தள பிரத்தியேகமான சுற்றுச்சூழல் மற்றும் சமூக நலக்காப்பு முகாமைத்துவத் திட்டமானது, தேசிய கட்டிட ஆராய்ச்சி நிறுவன இணையதளத்தில் வெளியிடப்பட்டுள்ளது மற்றும் ஆசிய உட்கட்டமைப்பு முதலீட்டு வங்கியின் வலைத்தளங்களிலும் காணக்கூடியதாக இருக்கின்றது. அத்தோடு, பல்வேறுபட்ட ஆர்வமுள்ள கட்சிதரப்பினரின் (பொது, பங்குதாரர் அமைப்புகள்) மற்றும் இந்த கருத்திட்டத்திற்காக ஒப்பந்தக்காரர்களாலும் இவ் ஆவணம் பயன்படுத்தப்படலாம் மற்றும் தளம் சார்ந்த முகாமைத்துவம் திட்டங்களின் அடிப்படையை உருவாக்கும் பணிகளைத் தொடங்குவதற்கு முன்பு ஒப்பந்தக்காரர்களால் அவர்களின் தள பிரத்தியேக சுற்றுச்சூழல் மற்றும் சமூக நலக்காப்பு முகாமைத்துவம் செயல் திட்டங்களின் ஒரு பகுதியாக பணிகளைத் தொடங்குவதற்கு முன் தயாரிக்கப்படும்.

2. கருத்திட்டத்தின் விளக்கம் மற்றும் தள விளக்கங்கள்

2.1. அமைவிடம்/தளத்தின் பெயர்

தணிப்பு தள இலக்கம் 38, அட்டன்வல, மாத்தளை மாவட்டம்

2.2. அமைவிடம் சார் விவரங்கள்

மத்திய மாகாணத்தின் கண்டி மாவட்டத்தில் உள்ளடங்கும் லக்கல பிரதேச செயலக பிரிவின் கீழ் காணப்படும் அட்டன்வல கிராம சேவகர் பிரிவினுள் இந்த குறிப்பிட்ட தணிப்புத் தளமானது காணப்படுகின்றது.

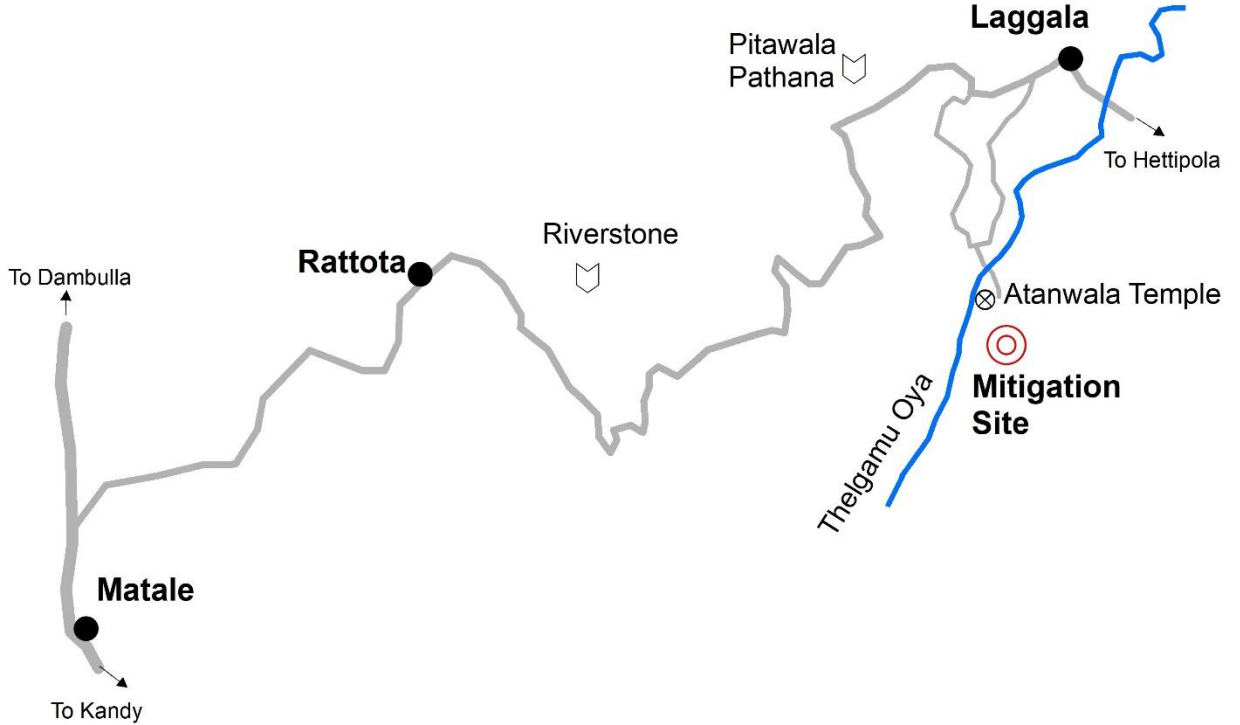
தளம் சார் உலகளாவிய இருப்பிட முறைமை பற்றிய குறிப்புகள் (ஆயத்தொலைவுகள்) –

- அமைவிடம் 01: 7.513430° வ மற்றும் 80.756024° கி
- அமைவிடம் 02: 7.515334° வ மற்றும் 80.759219° கி

உயரம் - இந்த அமைவிடமானது சாராசரி கடல் மட்டதிலிருந்து சுமார் 2200அடி (670மீட்டர்) உயரத்தில் அமைந்துள்ளது, அத்தோடு இந்த தளமானது அட்டன்வல கிராமத்தில் உள்ள மணின்கல வள ஒதுக்கீட்டின் கீழ் சரிவில் அமைந்துள்ளது.

தளத்திற்கு அருகில் உள்ள நகரம் – முன்மொழியப்பட்ட தளத்திலிருந்து சுமார் 7.2 கி.மீ தூரத்தில் லக்கல நகரம் அமைந்துள்ளது.

அமைவிடத்திற்கான அணுகல் வழிகள்.– அட்டன்வல தளங்கள் மணின்கல பாறை மற்றும் காடுகளுக்கு அருகில் அமைந்துள்ளன. மாத்தளை-லக்கல-கிராமத்திற்கு (B274) பிரதான வீதியின் ஊடாக இந்த தளத்தை அணுக முடியும். மாத்தளை நகரத்திலிருந்து 34 கிலோமீற்றர் அல்லது லக்கல நகரத்திலிருந்து B274 வீதியில் 3 கிலோமீற்றர் பயணிக்கும் போது அட்டன்வல சந்தியைக் காணலாம். அட்டன்வல சாலையில் சுமார் 5 கிலோமீட்டர் பயணம் செய்யும் போது, அட்டன்வல விகாரைக்கு அருகில் தணிப்பு தளம் காணப்படுகிறது.



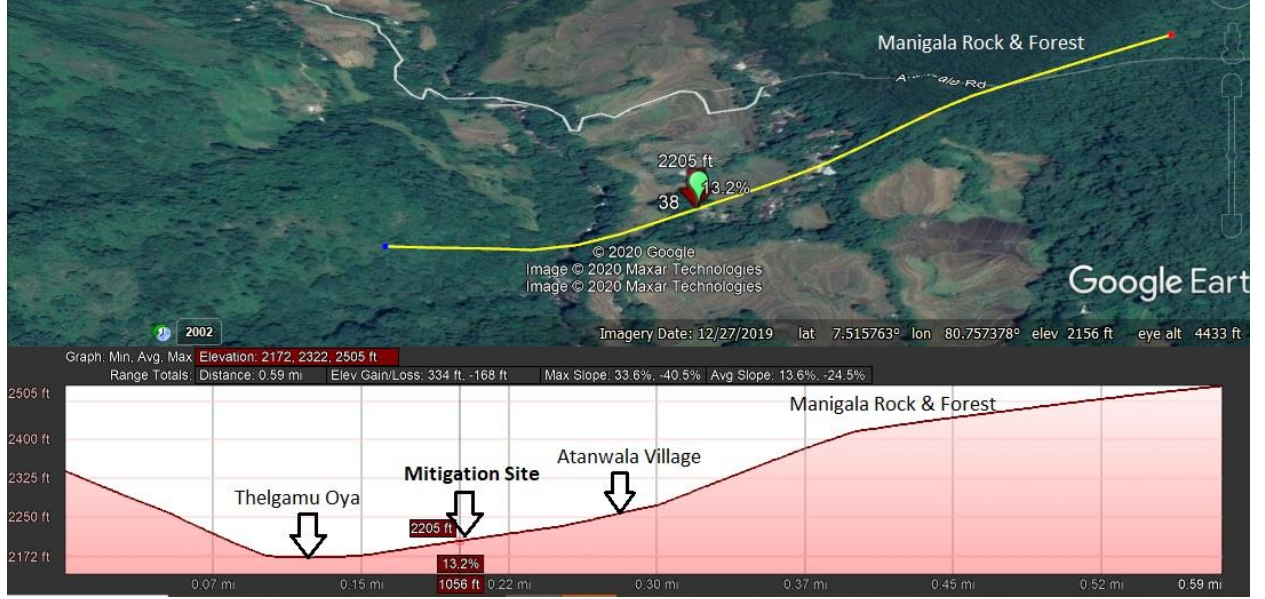
உரு 3: அமைவிடத்திற்கான அணுகல் வழிகள்

2.3. இடவமைப்பியல் மற்றும் காணி உரிமை

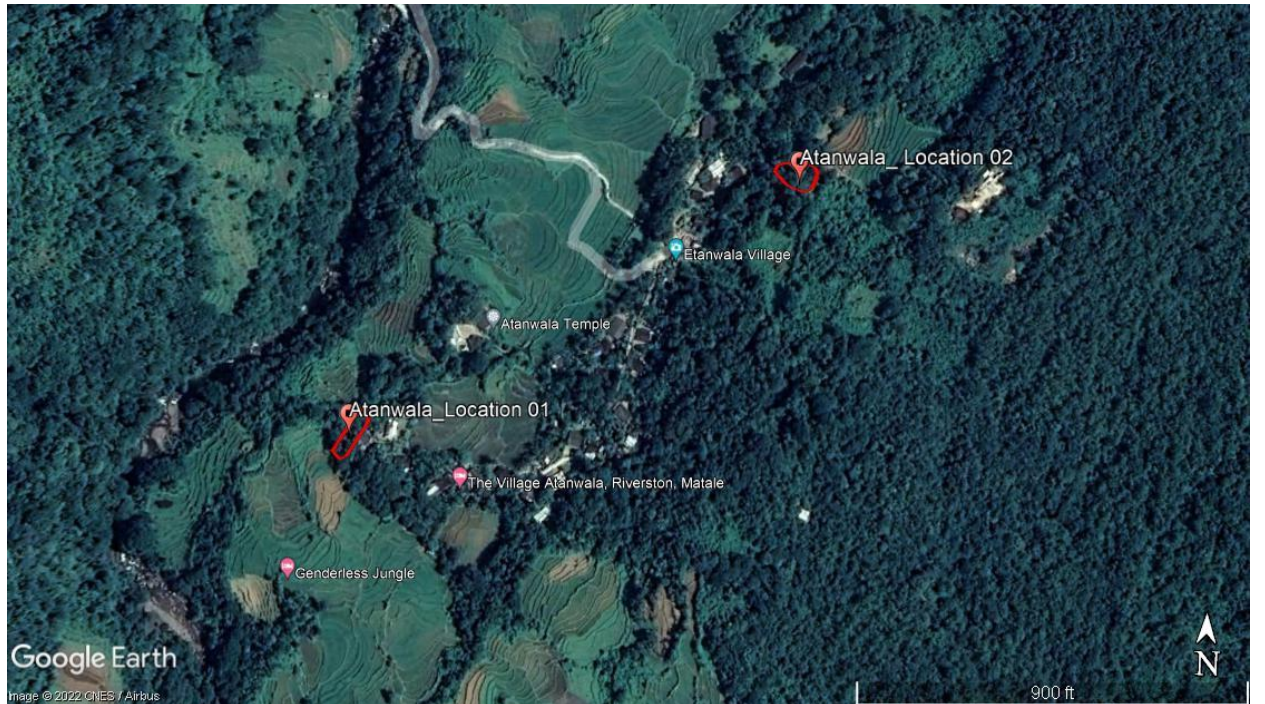
முன்மொழியப்பட்ட தணிப்பு தளம் அட்டன்வல கிராமத்தில் மணின்கல பாறை மற்றும் மலைக்கு அருகில் அமைந்துள்ளது. இது வடகிழக்கு திசையில் (தெல்கமு ஓயாவை நோக்கி) 20°-25° சாய்வு கொண்ட மலை சரிவின் நடுப்பகுதியில் அமைந்துள்ள பகுதி ஆகும். தணிப்பு தளத்திற்கு அருகில் மிகவும் சேறும் சகதியுமான பகுதிகளைக் காணப்படவில்லை, ஆனால், இயற்கையான சாய்வு சீர்குலைந்து, வீட்டுக் கட்டுமானத்திற்கான இடத்தைப் பெறுவதற்காக மக்கள் பல மேல் தளங்களை அமைத்துள்ளனர். நிலப்பரப்பு ஒரு மெல்லிய கொலுவியம் வைப்புத்தொகையால் உருவானது.

தெல்கழு ஓயாவிலிருந்து அட்டன்வல பஹலவெல நெற்பயிர்களுக்கு நீர் பாயும் கான்கிரீட் வரிசையான நீர் கால்வாய் மானியம் வழங்கப்பட்ட பகுதியின் இறுதி முனையில் காணப்பட்டது மற்றும் பகுதியளவில் அமைவிடம் 01 இல் சேதமடைந்துள்ளது. இடம் 02 இல் சிறிய சரிவு ஏற்பட்டுள்ளது மற்றும் இந்த பகுதியின் சாய்வு சுமார் 28°-35° ஆகும். நீரோடை சரிவு பகுதியில் பாய்வதை அவதானிக்க முடிந்தது.

இப்பகுதியின் நில உரிமை தனியார் துறைக்கு சொந்தமானது. கமநல அபிவிருத்தி திணைக்களம் மற்றும் உழவர் அமைப்புகளால் பராமரிக்கப்படும் சுற்றுலாக்காரர் பகுதியில் உள்ள நெற்பயிர்களுக்கு நீர் வழங்குவதற்காக தணிப்பு தளத்திற்கு அருகில் ஒரு நீர் கால்வாய் ஓடுகிறது.



உரு 4: முன்மொழியப்பட்ட மண்சரிவு தணிப்பு தளப்பகுதியின் உயரத்தின் செயற்கைக்கோள் புகைப்படம்



உரு 3: முன்மொழியப்பட்ட மண்சரிவு தளம் மற்றும் சுற்றியுள்ள பகுதியின் செயற்கைக்கோள் புகைப்படம்

2.4. பிரதேசத்தின் வளிமண்டலவியல்

வருடாந்த சாராசரி வெப்பநிலை- 25.2 °C

சாராசரி மழைவீழ்ச்சி - 2500 மில்லிமீட்டர்

2.5. சுற்றுச்சூழல் வளங்கள்

இயற்கை மற்றும் கலாச்சார வளங்களுடன் இணைந்த அட்டன்வல பகுதி, இலங்கையின் ஒரு கவர்ச்சிகரமான சுற்றுச்சூழல் சுற்றுலா தலமாக கருதப்படுகிறது. அட்டன்வல கிராமம் ரிவர்ஸ்டோன் மலைத்தொடரின் விளிம்பிலும் மணின்கல பாறை மற்றும் வனப் பகுதிக்கு அருகாமையிலும் அமைந்துள்ளது. அட்டன்வல வனப்பகுதியில் உள்ள தாவரங்கள் தாழ்நில அரை-பசுமையான காடுகள் முதல் மலை காடுகள் வரை உள்ளன. இந்த தாவர வகைகள் விலங்குகள் மற்றும் தாவரங்களின் வளமான கலவையைக் கொண்டுள்ளன, அவற்றில் சில இலங்கைக்கு மட்டுமே சொந்தமானவை ஆகும்.

2.6. பிரதேசத்தின் குடித்தொகையியல் சார் அம்சம்

அட்டன்வல கிழக்கு கிராம சேவகர் பிரிவின் மக்கள் தொகையானது 71 ஆண்கள் மற்றும் 69 பெண்கள் உட்பட 135 ஆக உள்ளது (மக்கள் தொகை கணக்கெடுப்பு மற்றும் புள்ளிவிவர அறிக்கை - 2012).

3. மண்சரிவு அபாய நேர்வுகள் தொடர்பான விபரங்கள்

3.1. அபாய நேர்வுகளின் எண்ணிக்கை

இந்த அமைவிடத்தின் கீழ் சாய்வு பகுதிகளில் கிராமிய மக்களின் கலந்துரையாடல்களின் அடிப்படையில், கனமழையினால் பாறை வீழ்ச்சி சார் அபாய நிகழ்வானது 2017 ஆம் ஆண்டில் இடம்பெற்றதாக அறியக்கிடைத்தது.

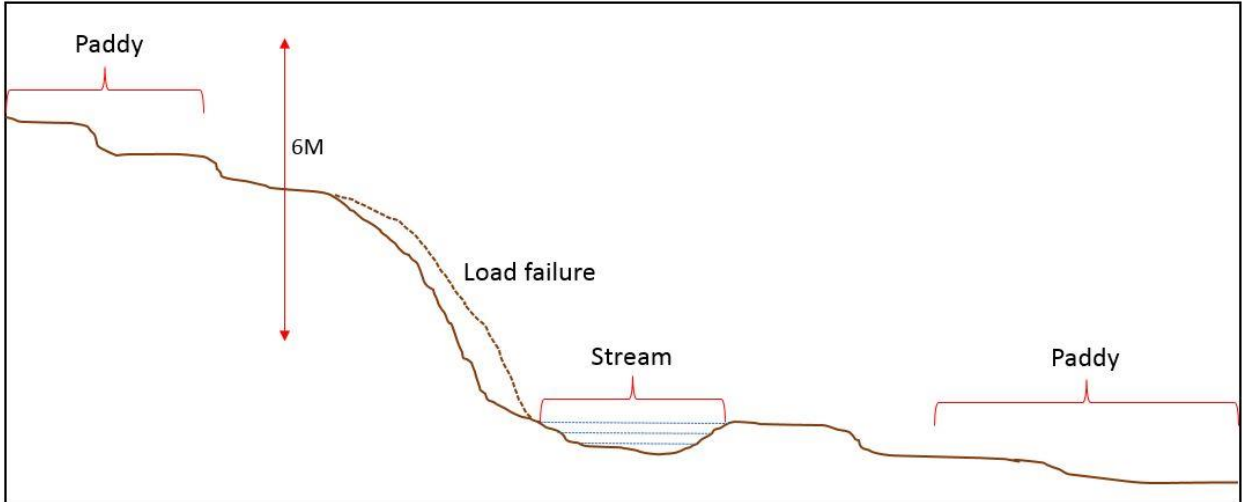
இடஅமைவு 01

மண்சரிவு ஆராய்ச்சி மற்றும் இடர் முகாமைத்துவ பிரிவு / தேசிய கட்டிட ஆராய்ச்சி நிறுவனத்தின் புவியியலாளர்கள் நிலையற்ற வகையில் அமைந்துள்ள கற்பாறைகள் மற்றும் நிலையற்ற மண் அடுக்குகள் என்பன உள்ளதை அடையாளம் கண்டுள்ளனர், மேலும் இந்த பாறை வீழ்ச்சியானது ஏற்படும் பட்சத்தில் சுமார் 1500 சதுரமீட்டர் பரப்பளவைக்கொண்ட பகுதிகள் பெரிதும் பாதிக்கப்படும். இந்த பகுதியில் பாறை விழும அதிக ஆபத்து கொண்ட சுமார் 03 வீடுகள் அடையாளம் காணப்பட்டுள்ளன

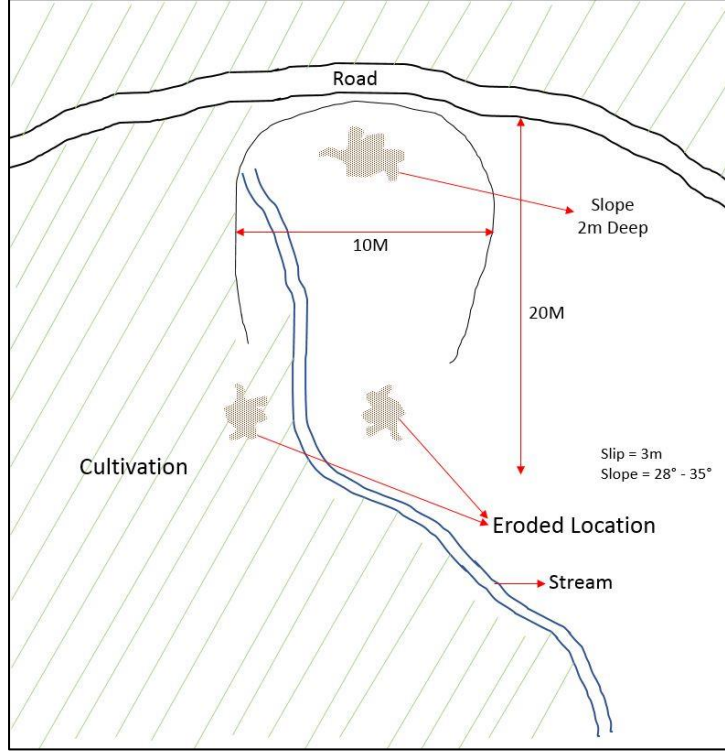
- திரு. கே.எம்.பி.ஜி.யு.எஸ் பண்டாரவின் வீட்டிலிருந்து சுமார் 8 மீட்டர் தொலைவில் 15-25 மீட்டர் நிலச்சரிவு ஏற்பட்டது. தாழ்வான பகுதி 10-12 மீட்டர் நீளமும் 6-8 மீட்டர் அகலமும் கொண்டது.
- தெல்கமு ஓயாவிலிருந்து அட்டன்வல பஹலவெல நெற்பயிர்களுக்கு நீர் பாயும் கான்கிரீட் வரிசையான நீர் கால்வாய் மானியம் வழங்கப்பட்ட பகுதியின் கால் முனையில் காணப்பட்டது மற்றும் இது பகுதியளவில் சேதமடைந்துள்ளது. இந்த கால்வாய் கான்கிரீட் தூண்களால் தாங்கப்பட்டுள்ளது.
- பகுதியின் கீழ் சரிவில் குறுகிய பழைய நிலச்சரிவு வடு அவதானிக்கப்பட்டது.

இடஅமைவு 02

இடஅமைவு 02இல் ஒரு சிறிய பாறைசரிவு ஏற்பட்டது மற்றும் பாறைசரிவு மேற்பரப்பு சுமார் 3 மீட்டர் ஆழத்தில் இருக்கிறது. சரிவின் உச்சியில் சாலையின் அருகே சுமார் 10 மீட்டர் தூரத்திற்கு ஒரு வடு உள்ளது. பாதிக்கப்பட்ட பகுதியின் தூரம் சுமார் 20 மீட்டர் ஆகும். இப்பகுதியில் பல அரிப்பு தளங்களை அடையாளம் காண கூடியதாய் உள்ளது.



உரு 4: அமைவிடம் 01ன் குறுக்குவெட்டு புகைப்படம்



உரு 5: அமைவிடம் 02ன் குறுக்குவெட்டு புகைப்படம்

3.2. மண்சரிவின் பாதிப்புக்கள் மற்றும் விளைவுகள்

அமைவிடம் 1ல் ஏற்கனவே மண்சரிவு ஏற்பட்டுள்ளதோடு, கான்கிரீட் வாய்க்கால் பகுதியளவில் சேதமடைந்துள்ளது. கடுமையான மழைக் காலங்களில் உறுதியற்ற மண் மேலும் சரிந்து வீதி, ஓடை, அருகில் வசிக்கும் மக்கள் மற்றும் சுற்றுவட்டாரத்தில் உள்ள நெற்பயிர்களுக்கு தண்ணீர் வழங்கும் கான்கிரீட் கால்வாய் போன்றவற்றிற்கு பாதிப்பை ஏற்படுத்தும்.

முறையான சீரமைப்பு நடவடிக்கைகள் மேற்கொள்ளப்படாவிட்டால், முழுப் பகுதியிலும் நிலச்சரிவு ஏற்பட வாய்ப்பு உள்ளது. இவ்வாறான விபத்து ஏற்பட்டால் திரு.கே.எம்.பி.ஜி.யூ.எஸ்.பண்டாரவின் வீட்டிற்கு மிகவும் அதிக ஆபத்தும், திரு.ஜி.எம்.எஸ். ஏக்கநாயக்க மற்றும் திரு. ஜெயவர்தன அவர்களின் வீடுகளுக்கு அதிக ஆபத்தும் ஏற்பட வாய்ப்புக்கள் அதிகம் காணப்படுகின்றன.

3.3. சாத்தியமான அபாயத்தைக் குறைப்பதற்கு ஏற்கனவே மேற்கொள்ளப்பட்ட ஏதேனும் தணிப்பு நடவடிக்கைகள் பற்றிய விளக்கம்

இங்கு காணப்படும் சாத்தியமான அபாய நிலையை மட்டுப்படுத்த எதுவித தீர்வு நடவடிக்கைகள் எடுக்கப்படவில்லை. இருப்பினும், பகுதியளவு சேதமடைந்த கால்வாயை, அப்பகுதி விவசாயிகள் அமைப்பினர் தற்காலிகமாக சீரமைத்து, நெற்பயிர்களுக்கு தண்ணீர் வழங்கினர். தேசிய கட்டிட ஆராய்ச்சி நிறுவனத்தின் விஞ்ஞானிகளால் பாதிப்புக்களைக் குறைக்க பின்வரும் தீர்வு நடவடிக்கைகள் பரிந்துரைக்கப்பட்டுள்ளன.

- ஆர் ஆர் சி தூண்கள் தாங்கிபிடிக்கப்பட்டுள்ள நீர்ப்பாசன கால்வாய் கட்டாயமாக சாத்தியமான பாறைசரிவு பகுதியின் மேற்பரப்புக்கு கீழே இயக்கப்பட வேண்டும்.

- மண் அரிப்பைக் குறைக்க முறையான நில பயன்பாட்டு நடைமுறைகளை அறிமுகப்படுத்துதல்.

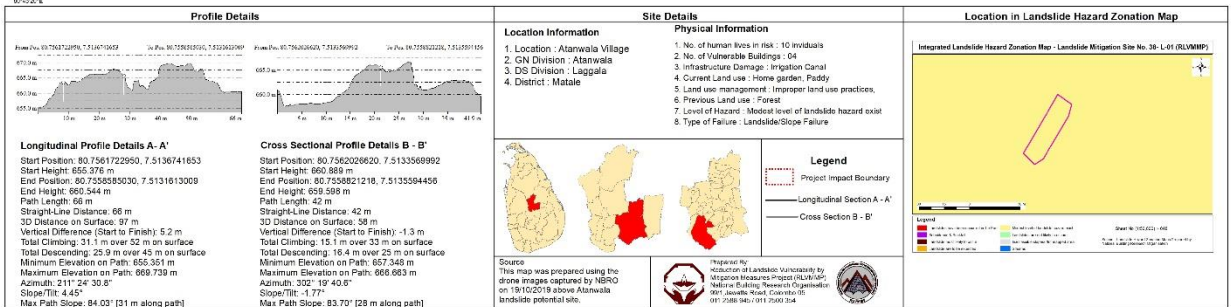
3.4. குடி வெளியேற்றங்கள்

எவ்விதமான வெளியேற்றம் சார்ந்த எந்த நடவடிக்கையும் எடுக்கப்படவில்லை.

3.5. மீள்குடியேற்றம் (முன்னேற்ற நிலையில்)

பாதிக்கப்பட்ட பகுதிக்கு அருகில் வசித்து வந்த திரு. கே.எம்.பி.ஜி.யு.எஸ் பண்டார தேசிய மண்சரிவு மீள்குடியேற்றத் திட்டத்தின் கீழ் பாதுகாப்பான இடத்தில் மீள்குடியேற்றப்பட்டுள்ளார்.

Landslide Mitigation Site No - 038 - Matale- Laggala- Atanwala- Atanwala Village (L-01) (RLVMMP)



உரு 6: குறுக்கு வெட்டு, நில பயன்பாடு மற்றும் தளத்தின் அடிப்படை தகவல் (அமைவிடம் 01)

Landslide Mitigation Site No - 038 - Matale- Laggala- Atanwala- Atanwala Village (L-02) (RLVMMP)



Profile Details		Site Details		Location in Landslide Hazard Zonation Map	
<p>Longitudinal Profile Details A - A'</p> <p>Start Position: 80.7591724292, 7.5156928750 Start Height: 670.901 m End Position: 80.7593021448, 7.5151101337 End Height: 657.204 m Path Length: 66 m Straight-Line Distance: 66 m 3D Distance on Surface: 85 m Vertical Difference (Start to Finish): 16.4 m Total Climbing: 23.8 m over 55 m on surface Total Descending: 13.4 m over 31 m on surface Minimum Elevation on Path: 668.127 m Maximum Elevation on Path: 687.204 m Azimuth: 167° 28' 16.4" Slope/Tilt: 13.95° Max. Path Slope: 80.76° [12 m along path]</p>	<p>Cross Sectional Profile Details B - B'</p> <p>Start Position: 80.7588964885, 7.5153984328 Start Height: 668.488 m End Position: 80.7595757270, 7.5154662622 End Height: 578.634 m Path Length: 75 m Straight-Line Distance: 75 m 3D Distance on Surface: 103 m Vertical Difference (Start to Finish): 10.1 m Total Climbing: 22.6 m over 54 m on surface Total Descending: 22.4 m over 51 m on surface Minimum Elevation on Path: 668.473 m Maximum Elevation on Path: 688.678 m Azimuth: 83° 27' 0.7" Slope/Tilt: 7.66° Max. Path Slope: 87.21° [44 m along path]</p>	<p>Location Information</p> <ol style="list-style-type: none"> 1. Location : Atanwala Village 2. GN Division : Atanwala 3. DS Division : Laggala 4. District : Matale 	<p>Physical Information</p> <ol style="list-style-type: none"> 1. No. of human lives in risk : 10 individuals 2. No. of Vulnerable Buildings : 04 3. Infrastructure Damage : Irrigation Canal 4. Current Land use : Home garden, Paddy 5. Land use management : Improper land use practices, 6. Previous Land use : Forest 7. Level of Hazard : Modest level of landslide hazard exist 8. Type of Failure : Landslide/Slope Failure 	<p>Legend</p> <ul style="list-style-type: none"> Project Impact Boundary Longitudinal Section A - A' Cross Section B - B' 	
<p>Source</p> <p>This map was prepared using the drone images captured by NBRO on 18/10/2019 above Atanwala landslide potential site.</p>		<p>Map</p>		<p>Integrated Landslide Hazard Zonation Map - Landslide Mitigation Site No. 38-L-02 (RLVMMP)</p>	

உரு 7: குறுக்கு வெட்டு, நில பயன்பாடு மற்றும் தளத்தின் அடிப்படை தகவல் (அமைவிடம் 02)

4. மண்சரிவு/மண் வீழ்ச்சி அபாயத்தின் அருகாமையில் உள்ள பிரதேசங்கள் பற்றிய விபரங்கள் மற்றும் மண்சரிவின் தற்போதைய நிலை

4.1. பாறை வீழ்ச்சி அல்லது சாய்வு செயலிழப்பின் சுற்றுப்புற பகுதி

முன்மொழியப்பட்ட தணிப்பு தளமானது மத்திய மாகாணத்தின் மாத்தளை மாவட்டத்தில் அமைந்துள்ளது. ரிவர்ஸ்டோன் மலைத்தொடர் மற்றும் மணின்கல வனப் பகுதியின் எல்லையில் அமைந்திருப்பதால், இதமான சூழலைக் கொண்டுள்ளது. அட்டன்வல கிராமம் சிதறிய வீடுகள் மற்றும் வீட்டுத் தோட்டம் கொண்ட தனிமைப்படுத்தப்பட்ட சிறிய கிராமமாகும்.

இப்பகுதியின் முக்கிய பயிர்ச்செய்கை நெல், எனவே நீர்பாசன கால்வாய் அமைப்பை கிராமத்தைச் சுற்றி காண முடியும், இது நெற்பயிர்களுக்கு நீர் வழங்கும். அதிக உள்ளூர் மற்றும் வெளிநாட்டு சுற்றுலாப் பயணிகளைக் கவரும் தெல்கமு ஓயா, தளத்திற்கு அருகில் பாய்ந்து செல்வது குறிப்பிடத்தக்க அம்சமாகும்.

இடஅமைவு 01 மற்றும் 02 ஆகிய இடங்களிலும் சுமார் 10 குடியிருப்பு வீடுகள் மண்சரிவு தணிப்புப் பகுதிகளுக்கு அருகாமையில் அமைந்துள்ளன. மண் சரிவுக்கு அருகாமையில் வசித்து வந்த ஒருவர் ஏற்கனவே பாதுகாப்பான இடத்தில் குடியமர்த்தப்பட்டுள்ளார், மற்றவர்கள் இன்னும் அதே இடத்தில் வசித்து வருகின்றனர். சிறிய நீர்பாசன கால்வாய் மற்றும் நெல் வயல்களும் தளத்தின் தாழ்வான பகுதியில் அமைந்துள்ளன. இடஅமைவு 02 இல் தணிப்பு தளத்தின் வழியாக ஒரு நீரோடை பாய்கிறது.

4.2. அபாயத்தின் தற்போதைய நிலை

பாறை சரிவு அபாயம் காரணமாக இடஅமைவு 01ல் வசிக்கின்ற 03 வீடுகளுடனான 04 குடும்பங்கள் மற்றும் இடஅமைவு 02ல் வசிக்கின்ற மேலும் சில வீடுகள் மண்சரிவு விசாரணை அறிக்கையின்படி ஆபத்தில் காணப்படுகின்றன.

நிலப்பரப்பில் சுமார் 1500 சதுரமீட்டர் பரப்பளவைக்கொண்ட வீட்டுத் தோட்டங்கள் மற்றும் நெல் வயல்கள் உள்ளன, நீர் பாசனக் கால்வாய் சேதமடைவதால் வாழ்வாதாரத்தை இழந்து பொருளாதார இழப்பை எதிர்கொள்ளும் வாய்ப்பு உள்ளது.

5. கருத்திட்டத்தின் கீழ் மேற்கொள்ளப்பட்டுள்ள பணிகளின் விவரம்

முன்மொழியப்பட்ட தணிப்பு கருத்திட்டமானது இங்குள்ள பாறை வீழ்ச்சி அபாய ஏதுநிலையை தடுக்கப்படுவதை உறுதி செய்வதை நோக்கமாகக் கொண்டுள்ளது. எனவே, தணிப்பு நடவடிக்கைகள் பெரும்பாலும் மறுவடிவமைப்பு, பாறை வேலி, புல்தரை அமைத்தல், சரிவை மறுநிரப்புதல், சரிவுகளில் மீண்டும் தாவரங்களை நடுதல் மற்றும் மேற்பரப்பு வடிகால் முகாமைத்துவம் போன்றன பயன்படுத்தப்படும்.

6. கருத்திட்ட நடவடிக்கைகளால் பாதிக்கப்பட கூடிய உணர்திறன் மிக்க கூறுகளுடனான சிறப்பு குறிப்புடன் கூடிய சுற்றுச்சூழல் பற்றிய சுருக்கமான விளக்கம்

கருத்திட்ட அமலாக்கத்தின் போது இடர் நிலையிலுள்ள கூறுகள் மற்றும் சேவைகள்

1. இந்த இடர் பகுதியில் வாழ்ந்துவரும் குடியிருப்பாளர்கள், வீடுகள் மற்றும் வீட்டுத்தோட்டம் முதலியன
2. கிராம வீதி
3. கிராமத்தில் உள்ள நெற்பயிர்களுக்கு நீர் வழங்கும் பாசனக் கால்வாய்
4. அப்பகுதியின் நெல் நிலங்கள் மற்றும் தற்போதைய பொருளாதார நடவடிக்கைகள்



உரு 4அ: தணிப்புத்தளத்திற்கு அருகில் அமைந்துள்ள வதிவிட இல்லங்கள்



உரு 4ஆ: சேதமடைந்த நீர் வழங்கும் பாசனக் கால்வாய்



உரு 4இ: வீட்டுத்தோட்டங்கள் மற்றும் தாவர போர்வைகள்

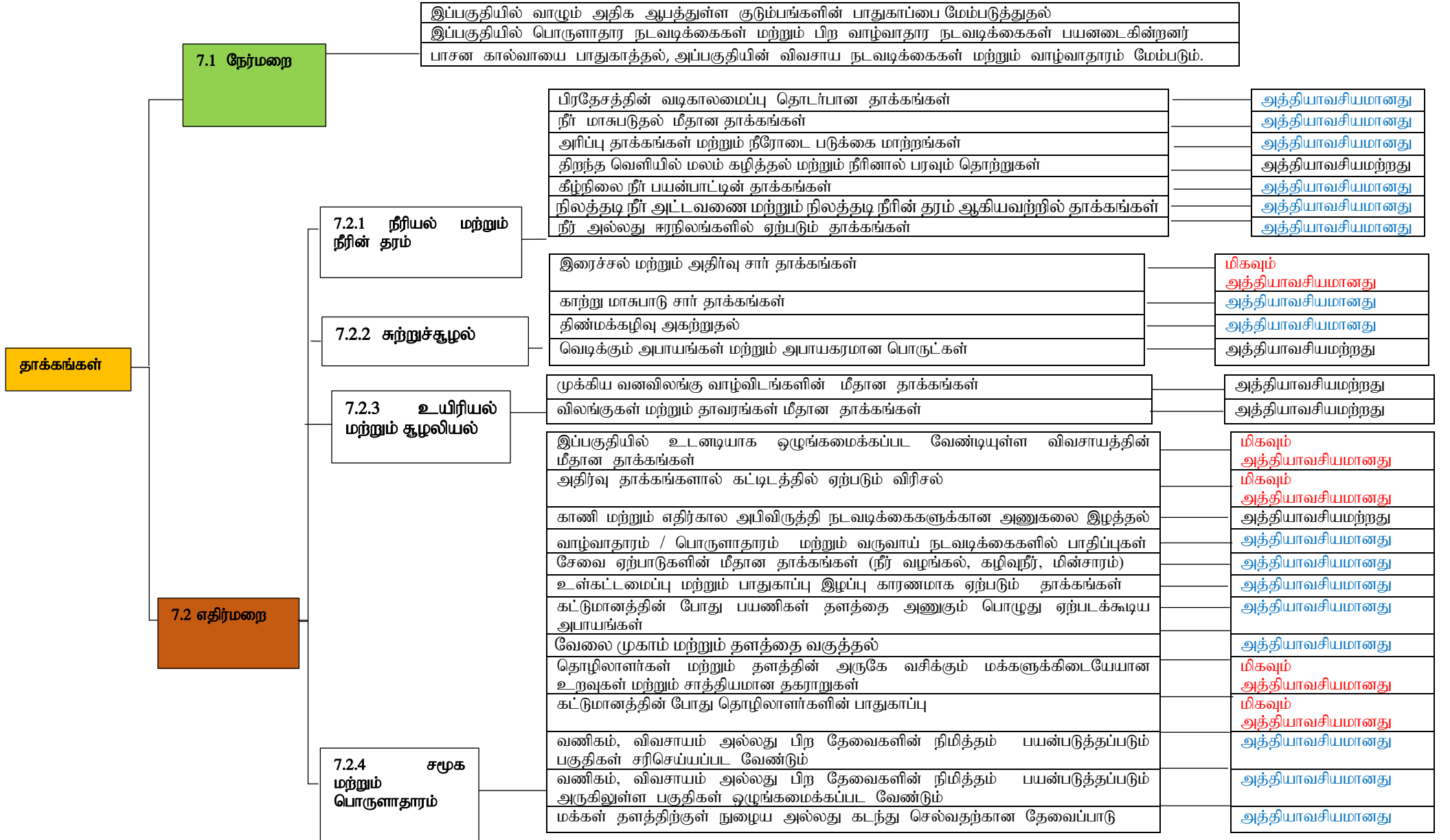


உரு 4ஈ: நெல் நிலங்கள்

உரு 8: கருத்திட்ட நடவடிக்கைகளால் பாதிக்கப்படக்கூடிய உணர்திறன் கொண்ட கூறுகள்.

7. பணிகள் தொடர்பான சமூக மற்றும் சுற்றுச்சூழல் தாக்கங்கள் மற்றும் அபாயங்களை இனங்காணல்.

கீழேயுள்ள விளக்கப்படமானது கருத்திட்ட நடவடிக்கைகளின் போது எதிர்பார்க்கப்படும் நேர்மறை மற்றும் எதிர்மறை தாக்கங்களையும் அவற்றின் முக்கியத்துவத்தையும் சுருக்கமாக விவரிக்கின்றது



உரு 9: கருத்திட்டத்தின் போது எதிர்பார்க்கப்படும் தாக்கங்களின் சுருக்கம்

7.1. நேர்மறை தாக்கங்கள்

- பகுதியில் சரிவு செயலிழக்கும் மற்றும் பாறை வீழ்ச்சிகள் ஏற்படும் ஏதுநிலையை இந்த கருத்திட்டம் குறைக்கும். எனவே, தாழ்வான பகுதியில் வசிக்கும் வீடுகளும் மக்களும் பாறை விழும் தாக்கத்திலிருந்து பாதுகாப்பாக இருப்பார்கள்.
- இப்பகுதியின் முக்கிய வருமான ஆதாரம் நெல் சாகுபடி மற்றும் வீட்டுத்தோட்டம். இச்சம்பவத்தால் நெல் சாகுபடிக்கு தண்ணீர் வரும் பாசன கால்வாய் சேதமடைந்துள்ளது. எனவே, தணிப்பு நடவடிக்கைகளினால் குடியிருப்பாளர்களின் வாழ்க்கை முறை மற்றும் அவர்களின் வாழ்வாதாரம் பாதுகாக்கப்படும்.
- நிலச்சரிவு தணிப்பு நடவடிக்கைகள் மூலம் பயிர் சாகுபடி மற்றும் அப்பகுதியில் உள்ள குடியிருப்புகளின் பிற வாழ்வாதாரங்கள் பெருமளவில் பயனடையும்.

7.2. எதிர்மறை தாக்கங்கள்

தணிப்பு பணிகள் பொதுவாக ஏற்கனவே நிலையற்றதாக இருக்கும் மற்றும் சாய்வு செயலிழப்பிற்கு அதிக சாத்தியக்கூறு கொண்ட குறிப்பிட்ட ஒரு பகுதிற்கு மட்டுமே மட்டுப்படுத்தப்பட்டிருக்கின்றன. எனவே, எதிர்மறையான தாக்கங்கள் மிகவும் வரையறுக்கப்பட்டவையாகவும் மற்றும் கட்டுமான காலத்திற்கு மட்டும் மட்டுப்படுத்தப்பட்டவையாகவும் உள்ளன.

அட்டவணை 2: எதிர்மறை தாக்கங்கள் மற்றும் அவற்றின் அத்தியாவசிய தன்மையின் மட்டம்

கட்டுமான காலகட்டத்தின் போதான தாக்கங்கள்	அத்தியாவசிய தன்மையின் மட்டம்
7.2.1 நீரியல் மற்றும் நீரின் தரம் தொடர்பான தாக்கங்கள்	
7.2.1.1 பிரதேசத்தின் வடிகாலமைப்பு தொடர்பான தாக்கங்கள் கட்டுமான பணிகளின் போது மேற்கொள்ளப்படும் தரைத்தோற்ற உருமாற்றம், குப்பைகளை அகற்றுதல் மற்றும் திசைமாற்றுதல் போன்ற காரணங்களினால் நிலப்பரப்பிலுள்ள மேற்பரப்பு மற்றும் உபமேற்பரப்பிலுள்ள வடிகாலமைப்புகளில் சீர்குலைவுகள் ஏற்படுகின்றது. தளத்தில் உள்ள தணிப்பு நடவடிக்கைகள் பெரும்பாலும் தடுப்புச் சுவர்கள், மண்ணை மறுவடிவமைப்பு செய்தல், மேற்பரப்பு மற்றும் நிலத்தடி வடிகால் முகாமைத்துவம் போன்றவற்றில் கவனம் செலுத்துகின்றன. மாற்றுப்பாதைகள், துண்டிக்கப்பட்ட வடிகால் அமைப்பு மற்றும் அதிகரித்த துணை மேற்பரப்பு வடிகால் நீர் காரணமாக, வளாகத்தில் மழைக் காலங்களில் அதிக வேகத்தில் ஓட்டம் அதிகரித்து, அது நெற்பயிர்களை பாதிக்கும்.	அத்தியாவசியமானது
7.2.1.2 நீர் மாசுபடுதல் மீதான தாக்கங்கள் மழைக் காலங்களில் நுண்மங்கள், வண்டல் படிவுகள், மண் துகள்கள் போன்றவை மழை நீரை மாசுபடுத்தலாம் மற்றும் சரிவின் கீழ் பகுதியில் நீரோட்டத்தை மாசுபடுத்தும். சரிவான பகுதிகளில் மேற்கொள்ளப்படும் அகழ்வு பணிகளின் ஊடாக குப்பைகள் அகற்றப்படுதல் அதிக வண்டல் படிவை உண்டாக்கலாம். எண்ணெய் மற்றும் இயந்திரங்களிலிருந்து உருவாகும் பிற தீங்கு விளைவிக்கும் பொருட்கள்/அசுத்தங்கள், தற்காலிக சேமிப்பு தொட்டிகளில் இருந்து வெளிவரும் கசிவுகள், திண்மக்கழிவுகள் மற்றும் கழிவுநீர் அகற்றுதல்/குப்பைகளை அகற்றுதல், எண்ணெய் கழிவுகளை முறையற்ற முறையில் அப்புறப்படுத்துவது, காழ்வாய் மற்றும் அருகிலுள்ள நீர் நிலைகளின் தரம் மீது பாதகமான விளைவுகளை ஏற்படுத்தும். நீர் பாவணை, குளித்தல் மற்றும் நீர்வாழ் உயிரின வளர்ப்பு போன்ற பிரத்தியேக பயன்பாடுகளுக்கு நிர்ணயிக்கப்பட்ட நீர் தர நிர்ணயங்களை விஞ்சும் வகையில் முன்னெடுப்பதனால் இயற்கை நீரோட்டத்தில் நீரின் தன்மை மற்றும் நீரியல் சூழலியலின் தாக்கங்கள் அதிகமாக இருக்கும்.	அத்தியாவசியமானது
7.2.1.3 அரிப்பு தாக்கங்கள் மற்றும் நீரோடை படுக்கை மாற்றங்கள்	
மழைக்காலங்களில் மண்ணை வெளிப்படுத்தும் மேற்பரப்பு தாவரங்களை அழிக்க இந்த கருத்திட்டம் திட்டமிடலாம். முறையான மூடுதல் நடவடிக்கை மூலம் பராமரிக்கப்படாவிட்டால் வெளிப்படும் மேற்பரப்புகள் அரிக்கப்பட	அத்தியாவசியமானது

<p>சாத்தியம் உள்ளது. இருப்பினும், வெளிப்படுத்தப்பட்ட பகுதி ஒரு சிறிய காணித்துண்டிற்குள் மட்டுப்படுத்தப்பட்டிருப்பதால், அரிப்பு தாக்கங்கள் பெரும்பாலும் வரையறைக்குள் காணப்படும்</p>	
<p>7.2.1.4 திறந்த வெளியில் மலம் கழித்தல் மற்றும் நீரினால் பரவும் தொற்றுக்கள்</p> <p>தளம் ஒரு திறந்த பகுதியில் அமைந்திருப்பதாலும், குடியிருப்பு பகுதிக்கு நெருக்கமாக இருப்பதால், திறந்த வெளியில் மலம் கழிப்பதற்கான வாய்ப்பு குறைவாக உள்ளது.</p>	<p>அத்தியாவசியமற்றது</p>
<p>7.2.1.5 கீழ்நிலை நீர் பயன்பாட்டின் தாக்கங்கள்</p> <p>திட்ட நடவடிக்கைகள் மிகவும் உள்ளூர்மயமாக்கப்பட்டவை மற்றும் பெரிய பகுதிகளின் மண் அகழ்தல் மற்றும் சாய்வு மாற்றங்களை உள்ளடக்கியதாக இருக்காது. அதனால் உருவாகும் வண்டல்களின் சமை அதிகமாக இருக்காது. ஆனால், நெற்பயிர்களுக்கு நீர் வழங்கும் பாசனக் கால்வாய், தணிப்புப் பகுதிக்கு மிக அருகாமையில் பாய்வதால், வண்டல் மாசுபாட்டைக் கருத்தில் கொள்ள வேண்டும்.</p>	<p>அத்தியாவசியமானது</p>
<p>7.2.1.6 நிலத்தடி நீர் அட்டவணை மற்றும் நிலத்தடி நீரின் தரம் ஆகியவற்றில் தாக்கங்கள்</p> <p>உப மேற்பரப்பு நீர் பாய்வுடன் மண்ணைப் பலப்படுத்துவதற்கு பயன்படுத்தப்படும் சிமென்ட்/ஏனைய மென்சாந்து உள்ளிட்ட கட்டுமானப் பொருட்களை சேர்த்தல் அல்லது கலத்தல் என்பது தற்காலிக நீர் தரச் சீரழிவை ஏற்படுத்துவதோடு தேவையற்ற பொருட்களின் திரட்சியையும் ஏற்படுத்தும். கட்டுமானப் பணிக்காலத்தில், இரசாயன பொருட்களால் ஏற்படும் தீங்கு விளைவிக்கும் கழிவுகள், கட்டுமானப் பணிகளிலிருந்து வெளியேறும் கழிவு நீர், கழிவுப் பொருட்களை வெளியேற்றும் கழிவு அமைப்புக்களால் நிலத்தடி நீரின் தரம் பாதிக்கப்படும்.</p>	<p>அத்தியாவசியமானது</p>
<p>7.2.2 சுற்றுச்சூழல் தொடர்பான தாக்கங்கள்</p>	
<p>7.2.2.1 இரைச்சல் மற்றும் அதிர்வு சார் தாக்கங்கள்</p> <p>தளத்தில் பெரிய பாறைகள் இல்லாததால், இந்த தளத்தில் வெடிப்பு தாக்கம் குறிப்பிடத்தக்கதாக இல்லை.</p> <p>ஆனால் கட்டுமான உபகரணங்களிலிருந்து இரைச்சலும் அதிர்வும் எதிர்பார்க்கப்படுகின்றன. குடியிருப்பு பகுதிக்கு அருகாமையில் கட்டுமானம் மேற்கொள்ளப்படுவதால் இரைச்சல் தாக்கம் குறிப்பிடத்தக்கது ஒன்றாகும். பகல் நேரங்களில் இயந்திரங்களில் இருந்து உருவாகும் இரைச்சல், தளங்களுக்கு அருகில் வசிக்கும் மக்களையும் அவர்களின் செயல்பாடுகளையும் தொந்தரவு செய்யலாம்.</p> <p>கனரக இயந்திரங்களை இயக்கினால் அதிர்வு அருகில் உள்ள வீடுகளை பாதிக்கும். இதன் விளைவாக, சுவர்களில் விரிசல் மற்றும் சுவர்கள் சரிவு போன்ற கட்டமைப்பு சிதைவுகள் ஏற்படலாம். எனவே இந்த தளத்தில் சத்தம் மற்றும் அதிர்வுகளின் தாக்கங்கள் மிகவும் முக்கியத்துவம் வாய்ந்ததாக கருதப்படுகிறது.</p>	<p>மிகவும் அத்தியாவசியமானது</p>
<p>7.2.2.2 காற்று மாசுபாடு சார் தாக்கங்கள்</p> <p>காற்று மாசுபடுவதற்கு பங்களிக்கும் கட்டுமானப் பணிகளாவன: நிலத்தை துப்பரவு செய்தல், டீசல் இயந்திரங்களை இயக்குதல், இடித்தல் மற்றும் எரிதல் முதலியன . பொருள்களை பொருத்தமற்ற முறையில் கையாளுவதும் மாற்றுவதும் தூசியை உருவாக்கும். பொருள்களின் முறையற்ற சேமிப்பு முறையாக மூடப்படாவிட்டால் தூசியை உருவாக்கும். வெட்டுதல் பணிகள் மற்றும் நிரப்புதல் நடவடிக்கைகள், காற்று நிலைகளை பாதிக்கலாம். கட்டுமானத்தின் போது, கான்கிரீட், சிமென்ட், மரம், கல் மற்றும் சிலிக்காவிலிருந்து அதிக அளவு தூசுகளை உருவாக்குகிறது. குடியிருப்பு வீடுகள் தளத்திற்கு மிக அருகில் அமைந்துள்ளன, மேலும் தூசி மற்றும் மாசுபட்ட காற்று ஆகியவற்றால் பெரியவர்கள் மற்றும் குழந்தைகள் பாதிக்கப்படக்கூடிய நிலை காணப்படுகின்றது. எனவே, காற்று மாசுபாடு இந்த மக்கள் மீது ஒரு தாக்கத்தை ஏற்படுத்தக்கூடும்.</p>	<p>அத்தியாவசியமானது</p>

<p>7.2.2.3 திண்மக்கழிவு அகற்றுதல்</p> <p>கட்டுமான கட்டத்தில், இரண்டு வகையான திண்மக்கழிவுகள் உற்பத்தியாகும்: கட்டுமான வேலைகள் மற்றும் கட்டுமானப் பணியில் ஈடுபட்டுள்ள தொழிலாளர் படையால் உற்பத்தி செய்யப்படும் கழிவுப் பொருட்கள் ஆகியவற்றின் விளைவாக ஏற்படும். இவ்வாறான திண்மக்கழிவுகளை வெளியேற்றுதல் நடவடிக்கைகள் பெரும்பாலும் நீர் மற்றும் மண்ணை மாசுபடுத்தலாம். மேலும் கட்டுமான காலத்தில் முறையான அகற்றல் வழிமுறை பயன்படுத்தப்படாவிட்டால் மக்கள் வாழும் சுற்றுச்சூழலையும் விவசாய நடவடிக்கைகளுக்கும் தாக்கத்ததை ஏற்படுத்தும். இதன் விளைவு குறிப்பிடத்தக்கது.</p>	<p>அத்தியாவசியமானது</p>
<p>7.2.2.4 வெடிக்கும் அபாயங்கள் மற்றும் அபாயகரமான பொருட்கள் பாதிக்கப்பட்ட சரிவுகளில் பெரிய பாறைகள் இல்லை, எனவே பாறை வெடிப்பு ஏற்படுவது சாத்தியமில்லை</p> <p>பாதிக்கப்பட்ட பகுதியில் பெரிய கற்பாறைகள் இல்லை, எனவே பாறை வெடிப்பிற்கு சாத்தியம் இல்லை.</p>	<p>அத்தியாவசியமற்றது</p>
<p>7.2.3 உயிரியல் மற்றும் சூழலியல் தொடர்பான தாக்கங்கள்</p>	
<p>7.2.3.1 முக்கிய வனவிலங்கு வாழ்விடங்களின் விளைவுகள் கருத்திட்டம் செல்வாக்கு செலுத்தும் பகுதிக்குள் அதிக உயிர்ப்பன்மை கொண்டதும் மற்றும் வசிப்பிடத் துண்டாதல் கொண்டதுமான காடுகள் அல்லது சார்ந்த வனவிலங்கு இட ஒதுக்கீடு பகுதிகள் எதுவும் இல்லை.</p>	<p>அத்தியாவசியமற்றது</p>
<p>7.2.3.2 விலங்குகள் மற்றும் தாவரங்கள் மீதான விளைவுகள்</p> <p>இந்த இடத்தில் காணப்படும் பெரும்பான்மையான மரங்கள் உள்நாட்டு பட்டியலில் இடம்பெறாதவை மற்றும் அதிக பல்லுயிர் அல்லது உணர்திறன் கொண்ட சுற்றுச்சூழல் அமைப்புகள் எதுவும் இல்லை. அத்துடன் நோய் தாக்கி, அச்சுறுத்தப்பட்டு, இயற்கையை பாதுகாப்பதற்கான சர்வதேச ஒன்றியத்தின் சிவப்புப் பட்டியலில் அடையாளம் காணப்படவில்லை. திட்ட அமுலாக்கத்தில், மரங்களை வெட்டுவதற்கு/வேரோடு பிடுங்கி, சில மரங்களை (கட்டுப்பாடு) சட்டத்தின் கீழ் ஒழுங்குபடுத்தலாம். எனவே அவற்றை அகற்றுவது தொடர்பாக சம்பந்தப்பட்ட அதிகாரிகளிடம் அனுமதி பெற வேண்டும். இந்தச் சிற்றினங்கள் குறித்து உரிய அறிவுடன் சுற்றுச்சூழல் மற்றும் பாதுகாப்பு உத்தியோகத்தரால் முறையான மேற்பார்வை செய்யப்படாவிட்டால் மதிப்புமிக்க மர இனங்கள் தற்செயலாக / வேண்டுமென்றே அமைப்பிலிருந்து அகற்றப்படலாம்.</p>	<p>அத்தியாவசியமற்றது</p>
<p>7.2.4 சமூக மற்றும் பொருளாதார தொடர்பான தாக்கங்கள்</p>	
<p>7.2.4.1 இப்பகுதியை அண்டியதாக ஒழுங்கமைக்கப்பட வேண்டிய நிலையிலுள்ள விவசாயத்தின் மீதான தாக்கங்கள்</p> <p>இப்பகுதியின் முக்கிய விவசாய நடைமுறை நெல் சாகுபடி மற்றும் சில நெல் நிலங்கள் தணிப்பு தளத்திற்கு அருகில் அமைந்துள்ளன. மேலும் இந்த நெல் சாகுபடிக்கு தண்ணீர் வழங்கும் பாசன வாய்க்கால் நிலச்சரிவு ஏற்பட்டு ஓரளவு சேதமடைந்துள்ளது.</p> <p>கட்டுமான காலத்தில், இப்பகுதிக்கு மண் மற்றும் குப்பைகளை அப்புறப்படுத்துதல் அல்லது நெல் நிலங்கள் வழியாக இயந்திரங்கள் மற்றும் வாகனங்களை நிறுத்துதல் மற்றும் கொண்டு செல்வதால் இந்த விவசாய முறை பாதிக்கப்படலாம். மேலும், பாசனக் கால்வாய் மற்றும் வயல் நிலங்களுக்கு மண் மற்றும் எண்ணெயை அப்புறப்படுத்துவது இப்பகுதியின் சாகுபடிக்கு பாதிப்பை ஏற்படுத்தும். எனவே இப்பகுதியின் இந்த விவசாய முறைகளை பாதுகாக்க சுற்றுச்சூழல் அலுவலர் சிறப்பு கவனம் செலுத்த வேண்டும்.</p>	<p>மிகவும் அத்தியாவசியமானது</p>
<p>7.2.4.2 அதிர்வு தாக்கங்களால் கட்டிடத்தில் ஏற்படும் விரிசல்கள்</p>	<p>மிகவும் அத்தியாவசியமானது</p>

<p>அதிர்வு கீழ் சாய்வில் வீட்டின் ஸ்திரத்தன்மையை பாதிக்கும். எனவே, கட்டிடங்களில் விரிசல்களை ஏற்படுத்துவதனால் இந்த வீடுகளில் ஏற்படும் அதிர்வு தாக்கம் மிகவும் முக்கியமாக கருதப்பட வேண்டிய ஒரு அம்சமாகும்.</p>	
<p>7.2.4.3 காணி மற்றும் எதிர்கால அபிவிருத்தி நடவடிக்கைகளுக்கான அணுகலை இழத்தல்</p> <p>நிலத்திற்கான அணுகலை இழப்பது அல்லது மதிப்புமிக்க பயன்பாடுகளை இழப்பது தொடர்பாக நில உரிமையாளருக்கு எவ்வித பாதிப்பும் ஏற்படாது.</p>	<p>அத்தியாவசியமற்றது</p>
<p>7.2.4.4 வாழ்வாதாரம், பொருளாதாரம் மற்றும் வருவாய் நடவடிக்கைகளில் பாதிப்புகள்</p> <p>பாறைசரிவினால் நீர் வாய்கால் பகுதியளவு சேதமடைந்துள்ளது, இது தணிப்பு தளத்திற்கு அருகாமையில் அமைந்துள்ளது மற்றும் இது தாழ்வான பகுதிகளில் உள்ள நெல் சாகுபடிக்கு தண்ணீர் வழங்குகிறது. அதனால், கட்டுமான காலத்தில், சாகுபடிக்கு தொடர்ந்து தண்ணீர் வழங்க முடியாமல், விவசாயிகளுக்கு பாதிப்பு ஏற்படும்.</p>	<p>அத்தியாவசியமானது</p>
<p>7.2.4.5 சேவை ஏற்பாடுகளின் மீதான தாக்கங்கள் (நீர் வழங்கல், கழிவுநீர், மின்சாரம்)</p> <p>தணிப்பு தளத்திற்கு அருகில் நெல் சாகுபடிக்கு நீர் வழங்கும் நீர் வாய்கால் உள்ளது மற்றும் கட்டுமானப் பணிகள், நகரும் இயந்திரங்கள் காரணமாக நிச்சயமாக இந்த வழியினை சேதப்படுத்தும்.</p>	<p>அத்தியாவசியமானது</p>
<p>7.2.4.6 உள்கட்டமைப்பு மற்றும் பாதுகாப்பு இழப்பு காரணமாக ஏற்படும் தாக்கங்கள்</p> <p>தள எண். 01 அட்டன்வல சாலையில் இருந்து சுமார் 350-400 மீட்டர் தொலைவில் அமைந்துள்ளது மற்றும் கிராம மக்கள் தங்கள் வீடுகளுக்கு செல்ல மிகவும் குறுகிய வீதிகள் மற்றும் நடைபாதைகளை பயன்படுத்துகின்றனர். எனவே, கட்டுமானப் பணியின் போது, அணுகும் வீதி மிகவும் குறுகலாக இருப்பதால், அடிக்கடி செல்லும் இயந்திரங்கள், லோடர்கள், வாகனங்கள் போன்றவற்றால், வீடுகளுக்குச் செல்லும் பாதை தடைபடும். மேலும், தள எண் 02ஐ அணுகுவதற்கு மிகவும் குறுகிய வீதி உள்ளது. சில நேரங்களில், லாரிகள் மற்றும் இயந்திரங்களுடன் கூடிய பெரிய வாகனங்கள் இந்த வீதிகளில் கொண்டு செல்ல முடியாது. இந்த நடவடிக்கைகள் அருகில் வாழும் சமூகத்தின் அன்றாட நடவடிக்கைகளில் குறிப்பிடத்தக்க தாக்கங்களை ஏற்படுத்தலாம், ஏனெனில் இந்த வீதிகள் அவர்களின் வீடுகளுக்கு மட்டுமே அணுகக்கூடிய பாதையாகும். எனவே, தாக்கங்கள் குறிப்பிடத்தக்கவையாக இருக்கும்.</p>	<p>அத்தியாவசியமானது</p>
<p>7.2.4.7 கட்டுமான நடவடிக்கைகளின் போது தளத்தை அணுகும் மக்களுக்கு ஏற்படக்கூடும் அபாயங்கள்</p> <p>துளையிடுதல் மற்றும் அகழ்வு பணிகளில் பயன்படுத்தப்படும் இயந்திரங்கள் போன்ற அதிக ஆபத்து கொண்ட இயந்திரங்களை இந்த தளம் கொண்டிருக்கலாம். திறமையான தொழிலாளர்கள் மட்டுமே இந்த சூழலில் பாதுகாப்பாக செயல்படுவார்கள். அங்கீகரிக்கப்படாத நபர்கள் தளத்தை அணுகினால், அவர்கள் கனரக இயந்திரங்களை இயக்குவதன் மூலம் விபத்துக்களுக்கு ஆளாக நேரிடும். இயந்திரங்களை கவனக்குறைவாக செயல்படுத்துவதானது, பாதுகாப்புகள் மற்றும் சுற்றுலாப் பயணிகளுக்கு ஆபத்தான காயங்கள் மற்றும் விபத்துக்களை ஏற்படுத்தலாம்.</p>	<p>அத்தியாவசியமானது</p>
<p>7.2.4.8 வேலை முகாம் மற்றும் தளத்தை வகுத்தல்</p> <p>வேலை முகாம்கள் தளத்திற்கு அருகிலேயே அமைக்கப்படும். பெரும்பாலும் ஒப்பந்ததாரர்கள் அருகாமையில் உள்ள வீடுகளை வாடகைக்கு விடுகின்றனர். முகாம் நடைபெறும் இடங்கள் சமூகத்தின் சுற்றுப்புறத்தில் தேர்ந்தெடுக்கப்படும். முகாம்களில் முறையான நிர்வாகம் காணப்படாவிடின், பல தொழிலாளர் பிரச்சனைகள், சமூக பிரச்சனைகள், சமூகத்துடன் பகிர்ந்து கொள்ளும் வளங்களுக்கான மோதல்கள், தொல்லைகள் மற்றும் கழிவு மேலாண்மை போன்றவை ஏற்படலாம். தளத்தின் அருகாமையில் தற்காலிக</p>	<p>அத்தியாவசியமானது</p>

<p>முகாம்கள் கட்டப்பட்டால், திடக்கழிவு மற்றும் கழிவுநீர் மேலாண்மை ஒரு பிரச்சினையாக ஏற்படும்.</p>	
<p>7.2.4.9 தொழிலாளர்கள் மற்றும் தளத்தின் அருகே வசிக்கும் மக்களுக்கிடையேயான உறவுகள் மற்றும் சாத்தியமான தகராறுகள் இந்த தளத்தில் உள்ள கட்டுமானத் தொழிலாளர்கள் வெவ்வேறு சமூக பின்னணியிலிருந்தும், வெவ்வேறு புவியியல் பகுதிகளிலிருந்தும் பெரும்பாலும் வறுமையின் கீழ் இருப்பார்கள். வழக்கமாக, அவர்கள் மோசமான கல்வி மற்றும் சமூக பின்னணியுடன் உள்ளனர். இத்தகைய சமூகங்கள் கீழே குறிப்பிடப்பட்டுள்ளபடி அண்டை சமூகத்தின் மீது மன அழுத்தத்தை ஏற்படுத்த பல்வேறு வகையான சமூக சிக்கல்களைக் கொண்டிருக்கலாம்.</p> <ul style="list-style-type: none"> • குழந்தைகள் மற்றும் பெற்றோருடன் சண்டையிடல் • குழந்தைகளை கல்வியில் இருந்து திசை திருப்புதல் • குழந்தைகள் மற்றும் பெற்றோர்களை தாக்குதல் செயற்பாடுகளுக்கு தூண்டுகிறது • குழந்தைத் தொழிலாளர் முறைசாரா வடிவம் • பகிரப்பட்ட வளங்களுக்காக அண்டை சமூகத்துடன் சண்டை <p>இதுபோன்ற பிரச்சினைகளில் ஈடுபடும் தொழிலாளர்கள் அரிதாகவே இருந்தாலும், சில சாத்தியங்களை கூட புறக்கணிக்க முடியாது. எனவே, இந்த தளத்தில் உள்ள சமூக மற்றும் சமூக பிரச்சினைகள் மிகவும் குறிப்பிடத்தக்கதாக கருதப்படும்.</p>	<p>மிகவும் அத்தியாவசியமானது</p>
<p>7.2.4.10 கட்டுமானத்தின் போது தொழிலாளர்களின் பாதுகாப்பு</p> <p>தொழிலாளர்கள் கீழே விழுவதால் அபாயம் ஏற்படலாம். கனரக கட்டுமான இயந்திரங்களை வரையறுக்கப்பட்ட பணி இடங்களில் பயன்படுத்தலாம். இந்த இடத்தில் வாகனங்கள் மற்றும் கட்டுமான இயந்திரங்களின் விபத்துகள் ஏற்படும் அபாயம் மிகவும் முக்கியத்துவம் வாய்ந்தது. கட்டுமான பணிக்காக சிறு வயது தொழிலாளர்களை (குழந்தைகள்) ஒப்பந்ததாரர் ஈடுபடுத்தலாம், இது ஆபத்தானது மற்றும் கடுமையான விபத்துகள் மற்றும் காயங்களை ஏற்படுத்தலாம்.</p>	<p>மிகவும் அத்தியாவசியமானது</p>
<p>7.2.4.11 வணிகங்கள், விவசாயம் அல்லது பிற பகுதிகளுக்குப் பயன்படுத்தப்படும் பகுதிகள் ஒழுங்கமைக்கப்படல் வேண்டும்.</p> <p>திட்டம் செல்வாக்கு செலுத்தும் பகுதியில் நெல் சாகுபடி மற்றும் பயிர்ச்செய்கை காணப்படுவதனால் திட்ட நடவடிக்கைகளால் அதில் தாக்கத்தை ஏற்படுத்தப்படும்.</p>	<p>அத்தியாவசியமானது</p>
<p>7.2.4.12 வணிகம், விவசாயம் அல்லது பிற தேவைகளின் நிமித்தம் பயன்படுத்தப்படும் அருகிலுள்ள பகுதிகள் ஒழுங்கமைக்கப்பட வேண்டும்</p> <p>தளத்தை ஒட்டிய பகுதி நெல் சாகுபடி பரப்பு மற்றும் சில வீட்டு தோட்டங்கள் உள்ளன. எனவே இத்திட்டத்தால் இந்த சாகுபடியில் குறிப்பிடத்தக்க தாக்கம் ஏற்பட வாய்ப்புள்ளது.</p>	<p>அத்தியாவசியமானது</p>
<p>7.2.4.13 மக்கள் தளத்திற்குள் நுழைய அல்லது கடந்து செல்வதற்கான தேவைப்பாடு</p> <p>கட்டுமானப் பணியில் கனரக இயந்திரங்கள், மற்றும் வாகனங்கள், மின்சாரம் ஆகியவை அடங்கியுள்ளன, மேலும் வெடிக்கும் பொருட்களும் காணப்படலாம் என்பதனால், அங்கீகரிக்கப்படாத நபர்களின் நுழைவானது அதிக ஆபத்துகளை விளைவிக்கலாம்.</p>	<p>அத்தியாவசியமானது</p>

8. குறிப்பிடத்தக்க சுற்றுச்சூழல் மற்றும் சமூக தாக்கங்கள்

சுற்றுச்சூழல், சமூக தாக்கங்கள் அல்லது அபாயங்கள் தொடர்பில் தேசிய கட்டிட ஆராய்ச்சி நிறுவன தரப்பில் சிறப்பு கவனம் தேவைப்படுகின்றது.

8.1. சுகாதார மற்றும் பாதுகாப்பு தொடர்பான பிரச்சனைகளை முன்னுரிமைப்படுத்தல். ஒப்பந்ததாரர்களுக்கான நிலையான ஒப்பந்தத் தேவைகளுக்கு அப்பாற்பட்ட நடவடிக்கைகள் தேவைப்படும் குறிப்பிட்ட சுகாதார மற்றும் பாதுகாப்பு சார் கருத்துக்கள்

மண்சரிவு / பாறை இடிந்து விழும் அபாயத்துடன் தொழிலாளர்கள் கிட்டத்தட்ட செங்குத்து நிலையற்ற சரிவில் வேலை செய்ய வேண்டியிருப்பதால் இந்த தளத்துடன் தொடர்புடைய சுகாதார மற்றும் பாதுகாப்பு பிரச்சனைகள் குறிப்பிடத்தக்கவை. இத்தகைய பொதுவான சுற்றுச்சூழல் மற்றும் சுகாதார பாதுகாப்பு சிக்கல்கள் சுற்றுச்சூழல் மற்றும் சமூக நலக்காப்பு முகாமைத்துவ திட்டத்தில் விவாதிக்கப்பட்டுள்ளன. ஏல் ஆவணத்தில் பணி நிலைமைகள் மற்றும் சமூக சுகாதாரம் மற்றும் பாதுகாப்பு தொடர்பாக அதாவது கட்டுமானத் தளத்தில் தொழிலாளர் பாதுகாப்புத் தேவை 2003 5 பிரிவின் இன் கீழ் விரிவாக உள்ளது அத்தோடு பிரிவு 2003 இல் பாதுகாப்பு உபகரணங்கள் மற்றும் உடைகள் தொடர்பாக விரிவாக உள்ளது:

8.2. குழந்தை தொழிலாளர் மற்றும் கட்டாய தொழிலாளர்

ஏல் ஆவணத்தில் பணி நிலைமைகள் மற்றும் சமூக சுகாதாரம் மற்றும் பாதுகாப்பு பிரிவு 2003 இன் கீழ் குழந்தைத் தொழிலாளர்கள் மற்றும் கட்டாய அடிப்படையிலான உழைப்பாளர் 2003 .3 இன் கீழ் விவரிக்கப்பட்டுள்ளது:

9. சுற்றுச்சூழல் மற்றும் சமூக முகாமைத்துவ திட்டம்

கருத்திட்டத்தின் தாக்கங்கள் மற்றும் அபாய நிலை காரணங்களை நிர்வகித்தல் அல்லது தணிப்பதற்கான நடவடிக்கைகள் 7 மற்றும் 8 பிரிவுகளில் வழங்கப்பட்டுள்ளன. இந்த பிரிவில் வடிவமைப்பு நிலை, கட்டுமான கட்டம் மற்றும் பராமரிப்பு செயல்பாட்டு கட்டத்திற்கான சுற்றுச்சூழல் மற்றும் சமூக நலக்காப்பு முகாமைத்துவத் திட்டத்தின் பிரத்தியேக பரிந்துரைகள் மற்றும் தேவைகள் அடங்கும்.

9.1. மீள்குடியேற்ற நடவடிக்கை திட்டம்

இந்த தளத்தில் திட்ட அடிப்படையிலான மீள்குடியேற்றம் எதுவும் இல்லை. வெளியேற்ற அறிவுறுத்தப்பட்ட மண்சரிவு பாதிக்கப்படக்கூடிய பகுதிக்குள் ஆக்கிரமிக்கப்பட்ட வீடுகள் உள்ளன, ஆனால் அவற்றில் சிலர் தொடர்ந்து அதே இடத்தில் வாழ்கின்றனர். கனரக இயந்திர செயல்பாட்டால் தூண்டப்பட்ட தரை அதிர்வு காரணமாக திட்ட நடவடிக்கைகளின் போது இந்த வீடுகள் கட்டமைப்பு சேதத்தின் வடிவத்தில் சில தாக்கங்களை ஏற்படுத்தக்கூடும். எவ்வாறாயினும் பாதிக்கப்பட்ட தளத்திற்கு அண்மையில் வசித்து வந்த திரு. கே.எம்.பி.ஐ.யு.எஸ். பண்டார தேசிய மண்சரிவு மீள்குடியேற்றத் திட்டத்தின் கீழ் பாதுகாப்பான இடத்தில் மீள்குடியேறியுள்ளார். (தற்காலிக இடமாற்றம் காரணமாக வாழ்வாதாரத்தை இழப்பதற்கான இழப்பீட்டு விவரங்களுக்கு சுற்றுச்சூழல் சமூக நலக்காப்பு முகாமைத்துவ திட்டத்தின் பிரிவு 07 ஐப் பார்க்கவும்).

9.2. மக்களை வெளியேற்றுதல்.

கருத்திட்டத்தின் கட்டுமான காலகட்டத்தில், சரிவு பகுதியில் வாழும் அதிக ஆபத்துக்குள்ளாகக்கூடிய மக்களை வெளியேற்ற வேண்டியிருக்கும். மேலும், கீழ்நோக்கி உள்ள பகுதியை கட்டுமான பணிகள் இடம் பெறும் காலப்பகுதியில், “நுழைவு அனுமதியற்ற வலயம்” என்று பெயரிட வேண்டும்.

9.3. சேதமடைந்த கட்டமைப்புகளை அகற்றுவதற்கான நடைமுறை, உட்கட்டமைப்பு வசதிகள் (பொருட்களை அகற்ற உரிமையாளர்களிடமிருந்து இணக்கப்பாட்டை பெற்றுக்கொள்ளுதல்)

இந்த தளத்தில் இந்த ஆபத்து ஏற்பட்டாமல் போகலாம்.

9.4. கருத்திட்ட நடவடிக்கைகள் காரணமாக சொத்து / பயன்பாடுகளின் இழப்புக்கான இழப்பீட்டு தேவை

கருத்திட்ட நடவடிக்கைகள் காரணமாக சரிவு பகுதியில் வீடுகள் சேதமடைந்தால், அதனால் ஏற்பட்ட இழப்பை ஈடுசெய்ய வேண்டியிருக்கலாம்.

9.5. கீழ்வரும் பகுதிகளுக்கான பொது விழிப்புணர்வு மற்றும் கல்வி தொடர்பான தேவை.

கீழ் சரிவு பகுதிகளில் வசிக்கும் மக்களுக்கு, விசேடமாக பாறை வீழ்ச்சிகள் மற்றும் அவற்றினால் ஏற்படும் அபாயங்கள் தொடர்பாக அறிவுறுத்தல் மற்றும் கற்பித்தலுக்கு உகந்த நிகழ்ச்சி செயற்பாடுகளுக்கான தேவை.

9.6. வடிவமைப்பு அடிப்படையிலான சுற்றுச்சூழல் / சமூக முகாமைத்துவ பரிசீலனைகள்

இந்த தளமனது கிராமப்புற அமைப்பிலானதொரு அழகியலையும் சுற்றுச்சூழல் உணர்திறன் கொண்ட இயற்கை சூழலை கொண்டதாகவும் அமைந்துள்ளது. எனவே, சுற்றுச்சூழல் மற்றும் சமூக முக்கியத்துவம் வாய்ந்த வடிவமைப்பு கருத்தாய்வுகளைப் பின்பற்ற இதனூடாக பரிந்துரைக்கப்படுகிறது.

அட்டவணை 3: வடிவமைப்பு கட்டத்திலான சுற்றுச்சூழல் / சமூக முகாமைத்துவ பரிசீலனைகள்

வடிவமைப்பு அம்சங்கள்	இந்த தளத்திற்கான பரிந்துரைக்கப்பட்ட மட்டம்
<p>(1). இயற்கை வள முகாமைத்துவம் மற்றும் வள பயன்பாட்டு வடிவமைப்புகள்</p> <p>தாவரங்களின் அதிகபடியான அழிப்பு மற்றும் வளர்ந்த மர இனங்களை அகற்றுவதல் தொடர்பில் குறைந்தபட்ச எண்ணிக்கையை திட்டமிட பிரத்தியேக வடிவமைப்புகளை கருத்தில் கொள்ள வேண்டும். முக்கியமான மர இனங்கள் காணப்பட்டால் மரங்களின் பாதுகாப்பைக் கருத்தில் கொண்டு அவற்றிக்கு போதுமான முக்கியத்துவம் கொடுக்கப்பட வேண்டும்.</p>	குறைந்த மட்டம்
<p>(2). தள திட்டமிடல்</p> <p>தளத் திட்டத்தின் போது பாறை விழும் சாத்தியம்மிக்க பகுதிகளில் மிகுந்த எச்சரிக்கையாக இருக்க வேண்டியது அவசியமாக கருதப்படுகின்றது. எனவே பாறை விழும் அபாய நிலையிலுள்ள பகுதிகளில் வாகன நிறுத்துமிடங்கள், பொருள் சேமிப்பு மற்றும் தற்காலிக தங்குமிடம் போன்றவற்றை நிறுவுதல் உகந்தது அல்ல</p>	நடுத்தர மட்டம்
<p>(3). வாழ்விட இணைப்பு மற்றும் விலங்குகளின் தடங்கள்</p> <p>நிரந்தர கட்டமைப்புகள் அல்லது அணுகலுக்காக சுற்றுச்சூழல் ரீதியாக பலவீனமான வாழ்விடங்களில் பெரிய தாவர பகுதிகள் அழிக்கப்பட வேண்டிய நிலை ஏற்பட்டால், அல்லது ஆழமான வடிகால்களை நிர்மாணிக்க வேண்டுமானால் வடிவமைப்புகளில் வாழ்விட இணைப்பு அம்சங்கள், விலங்குகளின் தடங்கள் மற்றும் தாவர அமைப்புகள் போன்றவை இருக்க வேண்டும். அத்தோடு இவ்விதமான தாக்கங்கள் பெரும்பாலும் குறிப்பிட்டதொரு சூழலுக்குள் வரையறுக்கப்பட்டதாக இருக்கும்.</p>	பொருத்தமற்றது
<p>(4). நீர் ஆதாரங்களின் பாதுகாப்பு</p> <p>நீரைப் பிரித்தெடுப்பது ஒரு தணிப்பு நடவடிக்கையாக இருந்தால், பிரித்தெடுக்கப்பட்ட நீர் ஒரு உகந்த தரத்தை கொண்டிருந்தால் குறைந்த நம்பகமான உள்ளூர் நீர் ஆதாரங்களை சார்ந்து இருக்கும் கீழ்சரிவு பகுதிகளில் அமைந்திருக்கும் வீடுகளுக்கு இது சிறந்த நீர் ஆதாரமாக கருதப்படலாம்.</p>	நடுத்தர மட்டம்
<p>(5). நீர் வழங்கல் இணைப்பு மற்றும் கழிவுநீர் இணைப்பு மீதான இடையூறு</p> <p>தணிப்பு பணிகளால் நீர் அட்டவணை வரை நீர் உறிஞ்சியெடுப்பதனால் நீர் ஆதாரம் பாதிக்கப்பட வாய்ப்பு அதிகம். இதுபோன்ற சந்தர்ப்பங்களில், மேற்பரப்பு மற்றும் உபமேற்பரப்பு வடிகால்களின் வடிவமைப்பு, தற்போதுள்ள சமூக நீர் வழங்கல் ஆதாரங்களை உலர்த்துவதைக் கருத்திற்கொண்டு பொருத்தமான வடிவமைப்பு அடிப்படையிலான தணிப்பு நடவடிக்கைகளை மேற்கொள்ள வேண்டும்.</p>	உயர் மட்டம்
<p>(6). அழகியலுக்கு இணக்கமான வடிவமைப்பு பரிசீலனை</p> <p>அழகியல் ரீதியாக உணர்திறன் வாய்ந்த சூழல்களில் உள்ள வடிவமைப்புகள் காட்சி மாசுபாட்டை குறைக்கும் வகையில் இயற்கை சூழலுடன் கலக்கும் வகையிலான கட்டமைப்புகளைக் கொண்டிருப்பதனை கருத்தில் கொள்ள</p>	நடுத்தர மட்டம்

<p>வேண்டும். பொருத்தமான தணிப்பு கட்டமைப்புகளின் வடிவமைப்பிற்கு இயற்கை வடிவமைப்பாளரின் சேவை முக்கியமானதாக இருக்கலாம்.</p>	
<p>(7). பசுமை சுற்றுச்சூழல் அம்சங்களை கருத்தில் கொள்ளல்.</p> <p>தணிப்பு பணிகளாவன சிறந்த முறையில் பராமரிக்கப்படும் வளாகங்களில் மேற்கொள்ளப்படுவதனால், வடிவமைப்புகளில் முடிந்தவரை பசுமை சுற்றுச்சூழல் வடிவமைப்புகளை பரிசீலிக்க பரிந்துரைக்கப்படுகிறது உதாரணம்: மண் அரிப்பு கட்டுப்பாட்டுக்கு உள்ளூர் தாவர இனங்களைப் பயன்படுத்துதல், சுற்றுச்சூழலில் இனங்கள் பன்முகத்தன்மையைத் தக்கவைக்கத்தக்க தாவரங்களின் கலவை , ஆக்கிரமிக்கக்கூடிய இன தாவரங்களை தவிர்த்தல்..</p>	<p>நடுத்தர மட்டம்</p>
<p>(8). தொழிலாளர்கள் மற்றும் அண்டியுள்ள சமூகத்தின் மீதான பாதுகாப்பு நடவடிக்கைகள்</p> <p>கட்டுமான அவத்யையின் போது பாறை வீழ்ச்சி ஏற்படுவதற்கான வாய்ப்புக்கள் உண்டாகலாம் இதனால் தொழிலாளர்களுக்கும் சமூகத்திற்கும் அச்சுறுத்தல்களை எதிநோக்கலாம். எனவே, வடிவமைப்பு அடிப்படையிலான பாதுகாப்பினைக் கருத்தில் கரைக்கட்டுகள், பாதுகாப்பு வலைகள், பாதுகாப்பு வலைகள் போன்றவை அமைப்பதன் மூலம் சமூகத்தின் பாதுகாப்பினை உறுதிசெய்ய வேண்டும் ஆகவே இது அத்தியாவசியமான ஒன்றாக கருதப்பட வேண்டும்.</p>	<p>நடுத்தர மட்டம்</p>
<p>(9). மண்ணரிப்பு கட்டுப்பாடு சார் கட்டமைப்புகள்</p> <p>மழைக்காலங்களில் நிலையற்ற சரிவுகள் வழியாக மேற்பரப்பு ஓடுதலின் அதிக நீரோட்டத்தை எதிர்பார்க்கலாம். ஆற்றின் நீர் மாசுபடுவதைத் தடுக்க இந்த நீரை அருகிலுள்ள மழைநீர் வடிகால்களுக்கு செல்லும் படியாக ஒழுங்கமைக்க வேண்டும். எனவே வடிவமைப்பு சரிவுகளின் அரிப்பு ஓட்டங்களைக் குறைக்க ஓட்ட வேக தடுப்பு அமைப்புக்களை கருத்தில் கொள்ள வேண்டும்</p>	<p>மிகவுயர் மட்டம்</p>
<p>(10). குறைந்தளவிலான பிந்தைய பராமரிப்பு மற்றும் இயக்க வடிவமைப்புக்கள்</p> <p>வடிகால் முகாமைத்துவத்தினை முன்னெடுக்கும் முகமாக ஈர்ப்புவிசையின் அடிப்படையிலான வடிகால்மைப்பு போன்ற உகந்த நுட்பங்களை தணிப்பு நடவடிக்கைகளை திட்டமிடும்போது கருத்தில் கொள்ள வேண்டும். வடிகால்களில் ஏற்படும் அடைப்பதைத் தவிர்க்க சரியான குழாய் விட்டம், துளை விட்டம் மற்றும் முறையான கோணங்களைக் கருத்தில் கொள்ள வேண்டும். குறைந்தளவு பராமரிப்பை கொண்ட அமைப்புக்கள் மற்றும் அரிப்பு ஊந்துதல்களை எதிர்கொள்ளும் வடிவமைப்புகள், வண்டல் பொறி அமைப்புகள் போன்றவாறான வடிவமைப்புகள் வடிகால் நீர் இயற்கை நீரோடைகளுக்கு அனுப்பப்படும் என எதிர்பார்க்கப்பட்டால் அவை உகந்த முறையில் கருத்தில் கொள்ள வேண்டும்.</p> <p>கட்டமைப்புகளுக்காக உபயோகிக்கப்படும் பொருட்கள் மற்றும் அதிக நீடிப்பு திறன் கொண்டதாகவும் மாறுபட்ட வானிலை நிலைமைகளைத் தாங்கும் வகையிலும் தேர்ந்தெடுக்க வேண்டும். இரும்பு சார்ந்த கட்டமைப்புகள் பயன்படுத்தப்பட்டால் வடிவமைப்புகள் அரிப்பு தடுப்பு நுட்பங்களை கருத்தில் கொள்ள வேண்டும்.</p>	<p>உயர் மட்டம்</p>

9.7. கட்டுமானக் கட்டத்தின்போது பாதிப்புகளை தணித்தல்

9.7.1. கட்டுமானக் கட்டத்தின்போது சுற்றுச்சூழல் மற்றும் சமூக நலக்காப்பு முகாமைத்துவத்துடன் இணங்குவதற்கு கட்டுமான ஒப்பந்ததாரர்கள் தேவைப்பாடு

சுற்றுச்சூழல் மற்றும் சமூக தாக்கங்களை நிர்வகிப்பதற்கும் குறைப்பதற்கும் நடவடிக்கைகள் பொதுவாக அனைத்து மண்சரிவு தளங்களுக்கும் பொதுவானவை. இத்தகைய தாக்கங்கள் பெரும்பாலும் கட்டுமான கட்டத்தின் செயல்பாடுகளுக்குக் காரணம். எனவே தாக்கங்களைத் தணிப்பது கட்டுமான ஒப்பந்தக்காரரின் கடமையாகிறது. **கட்டுமான ஒப்பந்தக்காரர்களின் ஏல ஆவணத்தில் சேர்க்க, கட்டுமான கட்டத்தில் சுற்றுச்சூழல் மற்றும் சமூக சுகாதாரம் மற்றும் பாதுகாப்பு நிர்வாகத்துடன் இணங்க 'ஒப்பந்தக்காரர்களின் தேவை'** குறித்த விரிவான ஆவணத்தை தேசிய கட்டிட ஆராய்ச்சி நிறுவனம் தயாரித்துள்ளது. முக்கிய தளங்கள் கீழே சுருக்கப்பட்டுள்ளன (அட்டவணை 4) இந்த தளத்திற்கான பொருத்தத்தின் அளவைக் குறிக்கிறது. விவரங்களுக்கு கட்டுமான ஒப்பந்தக்காரர்களுக்கான சுற்றுச்சூழல் மற்றும் சமூக நலக்காப்பு முகாமைத்துவத் திட்டத்தை குறிப்பிட வேண்டும்.

அட்டவணை 4: சுற்றுச்சூழல் மற்றும் சமூக சுகாதாரம் மற்றும் பாதுகாப்புடன் இணங்க ஒப்பந்தக்காரர் தேவை

சுற்றுச்சூழல் மற்றும் சமூக நலக்காப்பு முகாமைத்துவத் திட்டத்திற்கு கட்டுமான ஒப்பந்தக்காரர்கள் கடமை சார் குறிப்பு எண்	வகை	கருத்திட்டத்திற்கான பொருத்தப்பாடு
2002. சுற்றுச்சூழல் மற்றும் சமூகக் கண்காணிப்பு		
2002.2 1)	தளத்தில் சேமிப்பு	பொருத்தமானது
2002.2 2)	இரைச்சலும் அதிர்வு	மிகவும் பொருத்தமானது (வீடுகள்)
2002.2 3)	கட்டிடங்களுக்கு ஏற்பட்ட விரிசல்கள் மற்றும் சேதங்கள்	மிகவும் பொருத்தமானது (வீடுகள்)
2002.2 4)	கழிவுகளை அப்புறப்படுத்துதல்	மிகவும் பொருத்தமானது (வீட்டுத்தோட்டங்கள்/ நெல் பயிர்செய்கை)
2002.2 5)	கழிவுகளை அப்புறப்படுத்துதல்	மிகவும் பொருத்தமானது (வீட்டுத்தோட்டங்கள்/ நெல் பயிர்செய்கை)
2002.2 6)	தூசி கட்டுப்பாடு	மிகவும் பொருத்தமானது (வீடுகள்)
2002.2 7)	கட்டுமானப் பொருட்கள் மற்றும் கழிவுகளை போக்குவரத்து	பொருத்தமானது
2002.2 8)	நீர்	மிகவும் பொருத்தமானது
2002.2 9)	தாவர மற்றும் விலங்கினங்கள்	குறைந்தளவு பொருத்தமானது
2002.2 10)	பௌதிக மற்றும் கலாசார வளங்கள்	பெருத்தமற்றது
2002.2 11)	மண் அரிப்பு	பொருத்தமானது
2002.2 12)	மண் மாசுபடுதல்	பொருத்தமானது
2002.2 13)	மண்ணை பெற்றுக்கொள்ளல்	பொருத்தமானது
2002.2 14)	குவாரி செயல்பாடுகள்	பெருத்தமற்றது
2002.2 15)	வாகனங்கள் மற்றும் இயந்திரங்கள் பராமரிப்பு	பொருத்தமானது
2002.2 16)	பொதுமக்களுக்கு இடையூறு	மிகவும் பொருத்தமானது
2002.2 17)	பயன்பாடுகள் மற்றும் வீதியோர வசதிகள்	பொருத்தமானது
2002.2 18)	காட்சிப்பூர்வ சூழல் மேம்பாடு	பொருத்தமானது
2002.5. சுற்றுச்சூழல் கண்காணிப்பு	அடிப்படை அளவீடு (காற்று, நீர், இரைச்சல், அதிர்வு, விரிசல் கணக்கெடுப்பு)	தளத்தின் பிரத்தியேக கண்காணிப்பு திட்டத்தைப் பார்க்கவும்
	கட்டுமானத்தின் போது அளவைகள் (காற்று, நீர், இரைச்சல், அதிர்வு, விரிசல் அளவீடு) கணக்கெடுப்பு)	தளத்தின் பிரத்தியேக கண்காணிப்பு திட்டத்தைப் பார்க்கவும்
	செயற்பாட்டு நிலையின் போது அளவைகள்	தளத்தின் பிரத்தியேக கண்காணிப்பு திட்டத்தைப் பார்க்கவும்
	அறிக்கையிடுதல் மற்றும் பதிவேடுகளை பராமரித்தல்	பொருத்தமானது

2003. பணி நிலைமைகள் மற்றும் சமூக சுகாதாரம் மற்றும் பாதுகாப்பு		
2003.2	பாதுகாப்பு அமைப்பு மற்றும் தகவல் தொடர்பு	மிகவும் பொருத்தமானது
2003.3	குழந்தைத் தொழிலாளர் மற்றும் கட்டாய தொழிலாளர்	மிகவும் பொருத்தமானது
2003.4	பாதுகாப்பு அறிக்கைகள் மற்றும் விபத்துக்களின் அறிவிப்பு	மிகவும் பொருத்தமானது
2003.5	பாதுகாப்பு உபகரணங்கள் மற்றும் ஆடை	மிகவும் பொருத்தமானது
2003.6	பாதுகாப்பு ஆய்வுகள்	மிகவும் பொருத்தமானது
2003.7	முதலுதவி வசதிகள்	மிகவும் பொருத்தமானது
2003.8	சுகாதாரம் மற்றும் பாதுகாப்பு தகவல் மற்றும் பயிற்சி	மிகவும் பொருத்தமானது
2003.9	உபகரணங்கள் மற்றும் தகுதியான பணியாளர்கள்	மிகவும் பொருத்தமானது
<p>பொருத்தமானது: எந்தவொரு தளத்திற்கும் பொருந்தக்கூடிய பொதுவான சுற்றுச்சூழல் மற்றும் சமூக நலக்காப்பு முகாமைத்துவ திட்டம் ஆக இந்த பிரிவு தளத்திற்கு பொருத்தமானது</p> <p>மிகவும் பொருத்தமானது: சம்பந்தப்பட்ட சுற்றுச்சூழல் மற்றும் சமூக நலக்காப்பு முகாமைத்துவ திட்டம் தளத்திற்கு பிரத்தியேக முறையில் செயல்படுத்தப்படுவதை உறுதிசெய்ய சுற்றுச்சூழல் முறை அறிக்கைகளை தயாரிப்பதில் ஒப்பந்தக்காரர் சிறப்பு முக்கியத்துவம் கொடுக்க வேண்டும்</p> <p>அநேகமாக பொருத்தமானதாக இருக்கலாம்: கருத்திட்ட அமலாக்கத்தின்போது தளம் தொடர்புடைய அம்சங்களுடன் வந்தால் இந்த சுற்றுச்சூழல் மற்றும் சமூக நலக்காப்பு முகாமைத்துவ திட்டம் தூண்டப்படும்</p> <p>பொருத்தமில்லை: இந்தப் பிரிவு, வெளிப்படுத்தப்படாத நிபந்தனைகளின் கீழ் இந்த தளத்திற்கு பொருந்தாமல் போகலாம்</p> <p>விருப்பத்தேர்வு: தேவைப்பட்டால் மட்டும் அமல்படுத்த வேண்டும்</p> <p>தளத்தின் பிரத்தியேக கண்காணிப்பு திட்டத்தைப் பார்க்கவும் : தளத்தின் பிரத்தியேக கண்காணிப்பு திட்டத்தில் குறிப்பிடப்பட்டுள்ளபடி கண்காணிப்பை மேற்கொள்ள ஒப்பந்தக்காரர் கடமைப்பட்டிருக்கிறார்</p> <p>குறிப்பு : சுற்றுச்சூழல் மற்றும் சமூக நலக்காப்பு முகாமைத்துவத் திட்டம் அமல்படுத்த ஒப்பந்ததாரர்கள் கடமை</p>		

9.7.2. தள பிரத்தியேக தணிப்பு நடவடிக்கைகள்

கட்டுமான காலத்தில் இந்த திட்டம் செயல்படுத்தப்படவேன எதிர்பார்க்கப்படும் தள பிரத்தியேக தணிப்பு நடவடிக்கைகள் கீழே கொடுக்கப்பட்டுள்ளன.

அட்டவணை 5: தள பிரத்தியேக சுற்றுச்சூழல் மற்றும் சமூக சுகாதாரம் மற்றும் பாதுகாப்பு சார் தணிப்பு நடவடிக்கைகள்

தணிப்பு வகை	கருத்திட்ட அமுலாக்கல் கட்டம்	பொறுப்பு
<p>(1). கட்டுமானத்தின்போது ஏற்படும் அரித்தல் பாதிப்புகளைக் குறைத்தல்</p> <p>தளத்தை துப்பரவு செய்தல், பாறைகளை வெடிக்கச்செய்தல், சாய்வு மறுவடிவமைப்பு, குப்பைகளை அகற்றுதல் போன்றவற்றுடன் தொடர்புடைய தணிப்பு பணிகள் மழைக்காலங்களில் தவிர்க்கப்படுவது பரிந்துரைக்கப்படுகிறது. ஆகையால், தள நடவடிக்கைகள் வறண்ட பருவத்தில் மேற்கொள்ளப்படுவது கட்டாயமாகும், மேலும் ஈரமான பருவத்தில் மேல்நோக்கி பகுதியில் இதுபோன்ற செயல்களை முடிந்தவரை தவிர்க்கவும். கருத்திட்ட திட்டமிடல் கட்டத்தில் இதை கருத்தில் கொள்ள வேண்டும். வண்டல் நிறைந்த ஓட்டத்தை குறைக்க வண்டல் பொறிகளை அறிமுகப்படுத்த வேண்டும்.</p>	தளத்தை ஆயத்தப்படுத்தும் பணி மற்றும் கட்டுமானம்	கட்டுமான ஒப்பந்தக்காரர்
<p>(2). தளத்தினுள் கருத்திட்ட நடவடிக்கைகளை திட்டமிடல் ஒப்பந்ததாரரினால் தளத்திற்குள் தணிப்பு நடவடிக்கைகளை முன்னெடுக்க வேண்டியிருப்பதால், வளாகத்திற்குள் கட்டுமான நடவடிக்கைகளை நிர்வகிப்பதற்கான திட்டத்தை ஒப்பந்ததாரர்கள் கவனமாக தயாரிக்க வேண்டும். வாகன நிறுத்தம், கான்கிரீட் கலவையை கலத்தல், துப்புரவு நடவடிக்கைகள் போன்றவற்றிற்கான பொருட்களை சேமிப்பகமானது பாதுகாப்பானதாகவும் இடவசதியை கொண்டதாகவும் கவனமாக தேர்ந்தெடுக்கப்பட வேண்டும்.</p>	தளத்தை ஆயத்தப்படுத்தும் பணி மற்றும் கட்டுமானம்	கட்டுமான ஒப்பந்தக்காரர்

<p>(3). நுழைய தடை விதிக்கப்பட்ட வலயம்</p> <p>கட்டுமான கட்டத்தின் போது, தளத்தின் சாய்வு ஸ்திரமின்மையில் ஏற்படக்கூடிய அபாயம் குறித்து கருத்திட்ட முகாமைத்துவ அலகானது விரிவான மதிப்பீட்டை மேற்கொள்ள வேண்டும். இதன்பொருட்டு “நுழைய தடை விதிக்கப்பட்ட வலயம்” ஒன்று பிரகடனப்படுத்தப்பட்ட வேண்டியிருக்கலாம்</p> <p>வாகனங்கள் இயக்கங்கள் மற்றும் இயந்திரங்கள் கட்டுமான நடவடிக்கைகள், மின் கசிவுகள் போன்றவற்றிலிருந்து ஏற்படும் விபத்து அபாயத்தை மட்டுப்படுத்தும் நடவடிக்கைகள் தொடர்பாக சுகாதார மற்றும் பாதுகாப்பு முகாமைத்துவ திட்டத்தில் அதிக முன்னுரிமை அளிக்கப்பட வேண்டும். சாய்வின் உறுதியற்ற தன்மையைக் குறிக்கும் வகையில் அடையாள பதாகைகள் இந்த தளத்தில் கட்டாயமாக வைக்கப்பட பரிந்துரைக்கப்படுகின்றன.</p>	<p>கட்டுமானம்</p>	<p>கருத்திட்ட கண்காணிப்பு அலகின் சுற்றுச்சூழல் மற்றும் சமூக அலகு ஒப்பந்தக்காரர்</p>
<p>(4). வாகனங்கள் மற்றும் மூலப்பொருட்களை கொண்டுசெல்லல்</p> <p>கட்டுமான கட்டத்தில் இயந்திரங்கள், பொருட்கள் மற்றும் வாகன போக்குவரத்திற்கு இங்குள்ள கான்கிரீட்டினால் செப்பனிப்பட்ட அணுகல் வீதியை பயன்படுத்த வேண்டும். இந்த வீதி மிகவும் குறுகலானது மற்றும் தளத்தை அண்டியதாக வீதி வளைவொன்று உள்ளது. எனவே, கட்டுமான கட்டத்தில் உகந்த போக்குவரத்துக் கட்டுப்பாடு செயல்படுத்தப்பட வேண்டும். முறையான வீதி பாதுகாப்பு நடவடிக்கைகள் எச்சரிக்கை அறிகுறிகள் மற்றும் பயிற்சி பெற்ற நிரந்தர காவலாளிகள், சாய்வு உறுதியற்ற தன்மையைக் குறிக்கும் ஒளிரும் அடையாள பலகைகள் மற்றும் வீதி தடை அறிகுறிகள், இரவு விளக்குகள் போன்றவை இந்த தளத்தில் கட்டாயமாக பேணப்பட பரிந்துரைக்கப்படுகின்றன.</p> <p>வீதியைப் பயன்படுத்துவதன் மூலமும், பொருள் மற்றும் உபகரணங்களை கொண்டு செல்வதன் மூலமும் சாய்வு பகுதிகளில் வசித்துவரும் மக்களுக்கு எந்தவித தொந்தரவுகளும் ஏற்படலாகாது.</p>	<p>கட்டுமானம்</p>	<p>கருத்திட்ட கண்காணிப்பு அலகின் சுற்றுச்சூழல் மற்றும் சமூக அலகு ஒப்பந்தக்காரர்</p>
<p>(5). ஆக்கிரமிப்பு உயிரிகள்</p> <p>தாவர அரிப்பு கட்டுப்பாட்டு கட்டமைப்புகளைப் பயன்படுத்துவதில் தவிர்க்கப்பட வேண்டும். தாவர குழலுக்கு உள்ளூர் குழலில் உள்ள பூர்வீக தாவரங்களை தேர்வு செய்ய வேண்டும்.</p>	<p>கட்டுமானம்</p>	<p>கட்டுமான ஒப்பந்தக்காரர்</p>
<p>(6). இரைச்சல் மற்றும் அதிர்வு கட்டுப்பாடு</p> <p>இரைச்சல் மற்றும் அதிர்வு உருவாக்கும் நடவடிக்கைகள் அருகிலுள்ள வீடுகளின் செயல்பாடுகளின் சீரான ஓட்டத்தைத் தொந்தரவு செய்யலாம். கட்டமைப்புகளுக்கு சேதம் ஏற்படாமல் இருக்க அதிர்வை ஏற்படுத்தும் நடவடிக்கைகள் நிர்ணயிக்கப்பட்ட எல்லைக்குள் செய்யப்பட வேண்டும். கட்டிடங்களில் உள்ள விரிசல்களை திட்டத்தின் முன் மற்றும் பின்னர் கண்காணிக்க வேண்டும். கட்டுமானப் பணிகள் காரணமாக கட்டிடங்களில் சேதங்கள் ஏற்பட்டால் பொருத்தமான இழப்பீடு வழங்கப்பட வேண்டும்.</p>	<p>கட்டுமானம்</p>	<p>கட்டுமான ஒப்பந்தக்காரர்</p>
<p>(7). கட்டுமான கழிவுகளை அகற்றுதல்</p> <p>கட்டுமான கழிவுகளை அகற்றுவது தொடர்பாக ஒப்பந்ததாரர் சிறப்பு கவனம் செலுத்த வேண்டும். இந்த தளம் கிராமப்புற நிலப்பரப்பில் ஒரு நதிக்கு நெருக்கமான சூழலுடன் அமைந்துள்ளது. எனவே, அத்தகைய கழிவுகள் உருவாக்கப்பட்டால், அவை நீரோடு கழுவிச்செல்லப்படாத வகையில் ஒழுங்காக சேமித்து வைக்கப்பட வேண்டும் மற்றும்</p>	<p>தளத்தை ஆயத்தப்படுத்தும் பணி மற்றும் கட்டுமானம்</p>	<p>கட்டுமான ஒப்பந்தக்காரர்</p>

<p>கருத்திட்ட முகாமைத்துவ அலகினால் அங்கீகரிக்கப்பட்ட நடைமுறைகளின்படி அகற்றப்பட வேண்டும். கட்டுமானக் கழிவுகள் வீதிப் பக்கங்களிலோ அல்லது நதிப் படுக்கையிலோ அப்புறப்படுத்தக்கூடாது. மேலும் கட்டுமான கழிவுகள் அல்லது கழுவசெல்லப்பட வாய்ப்புள்ள பொருட்கள் மழை நீரோட்ட பாதைகளில் சேகரிக்கப்படக்கூடாது, ஏனெனில் அவை ஆற்று பாதையைத் தடுக்கக்கூடும் அதனால் வெள்ள அபாயம் ஏற்படுவதற்கான சாத்தியக்கூறுகள் உள்ளன</p> <p>வாகனங்கள் மற்றும் இயந்திரங்களை பராமரிப்பதின் நிமித்தம் பயன்படுத்தப்பட்ட எண்ணெய், மசகு எண்ணெய், துப்புரவுப் பொருட்கள் போன்றவை முறையாக சேகரிக்கப்பட்டு அங்கீகரிக்கப்பட்ட ஒரு சிறப்பு எண்ணெய் மறுசுழற்சி நிறுவனத்தால் தளத்திலிருந்து அகற்றப்பட வேண்டும்.</p> <p>தளத்திலுள்ள இராசாயன அபாயங்களை அடையாளம் காணவும் அவற்றிக்கு தகுந்தவாறு நடவடிக்கைகளை மேற்கொள்ளதல் தொடர்பில் தொழிலாளர்களை தயார்படுத்துவதற்கு பொருத்தமான தகவல் தொடர்பு மற்றும் பயிற்சி திட்டங்கள் முன்னெடுக்கப்பட வேண்டும்</p>		
<p>(8). தூசி மற்றும் தூசுப்படலம் சார் கட்டுப்பாட்டு திரைகள்</p> <p>தூசி படலத்தில் உருவாக்கமானது உள்ளூர் மக்களைத் தொந்தரவு செய்யாத வகையில் உகந்த முறையில் மட்டுப்படுத்துப்படுவதனை ஒப்பந்ததாரர் உறுதி செய்ய வேண்டும், மேலும் பாதுகாப்பான முறையில் வேலை இடத்தைப் பராமரிப்பதற்காகவும், சுற்றியுள்ள குடியிருப்புகள் / வீடுகளுக்கு இடையூறு ஏற்படுவதைக் குறைப்பதற்காகவும் தூசி செறிவைக் கட்டுப்படுத்துவதற்கான நடவடிக்கைகள் முன்னெடுக்கப்பட வேண்டும்.</p> <p>மண், மணல், பொருட்கள் அல்லது தூசி போன்றவை சிதறாமல் தடுக்க போக்குவரத்தின் போது பொருள் சுமைகளை பொருத்தமான முறையில் போர்வைகள் இடப்பட்டு பாதுகாக்க வேண்டும்.</p> <p>கனமான தூசி அல்லது புழுதி உருவாக்கும் நடவடிக்கைகள் எதிர்பார்க்கப்பட்டால் அவை விசேட திரைகள் பயன்படுத்தப்பட்டு தவிர்க்கப்பட வேண்டும்</p>	<p>தளத்தை ஆயத்தப்படுத்தும் பணி மற்றும் கட்டுமானம்</p>	<p>கட்டுமான ஒப்பந்தக்காரர்</p>
<p>(9). கட்டுமானத்திற்கான தண்ணீர் தேவைப்பாடு</p> <p>கட்டுமானப் பணிகளுக்கான நீர் அங்கீகரிக்கப்பட்ட தளங்களிலிருந்து மட்டுமே பெறப்பட வேண்டும்</p>	<p>கட்டுமானம்</p>	<p>கட்டுமான ஒப்பந்தக்காரர்</p>
<p>(10). சுகாதார முன்னுரிமை மற்றும் பாதுகாப்பு சிக்கல்கள்</p> <p>தளத்தில் உள்ள தொழிலாளர்கள் அதிக அபாய நிலை நிலையில் பணியாற்ற வேண்டியிருப்பதால், “பணி நிலைமைகள் மற்றும் சமூக சுகாதாரம் மற்றும் பாதுகாப்பு” ஆகியவற்றின் கீழ் சுற்றுச்சூழல் மற்றும் சமூக நலக்காப்பு முகாமைத்துவத் திட்டம் மீதான ஒப்பந்தக்காரர்களின் கடமையின் 2003 ஆம் பிரிவில் கொடுக்கப்பட்ட பரிந்துரைகளை செயல்படுத்த வேண்டியது அவசியம். இந்த பரிந்துரைகள் சரியான அமைப்பு மற்றும் பாதுகாப்பு கண்காணிப்பு அமைப்பில் கவனமாக பின்பற்றப்பட வேண்டும்.</p> <p>கூடுதலாக, பிற விபத்துக்களுக்கான முறையான அவசர முகாமைத்துவ பிரிவு (முதலுதவி வசதிகள், பாதுகாப்பு பொருட்கள், மருத்துவமனை வசதிகள் மற்றும் போக்குவரத்து வசதிகள்) இந்த தளத்தில் பராமரிக்கப்பட வேண்டும்.</p>	<p>கட்டுமானம்</p>	<p>கருத்திட்ட கண்காணிப்பு அலகின் சுற்றுச்சூழல் மற்றும் சமூக அலகு ஒப்பந்தக்காரர்</p>

<p>(11). வீட்டுத் தோட்ட அமைப்பின் மீதான தாக்கம்</p> <p>இந்த பகுதியில் வசிப்பவர்கள் தங்களின் வீட்டுத் தோட்டங்களை பெரும்பாலும் மேல் சாய்வு பகுதியில் அதாவது இந்த தணிப்பு நடவடிக்கை மேற்கொள்ளப்படும் தளத்திற்கு மிக அருகில் கொண்டுள்ளனர். ஆகவே வாகன இயக்கம், வாகன நிறுத்தங்கள் மற்றும் மூலப்பெருட்களை கொண்டுசெல்லல் போன்ற நடவடிக்கைகளால் இந்த தாவரங்கள் பாதிக்கப்படாமல் இருக்கும் விதமாக அவை தொடர்பில் ஒப்பந்ததாரர் கவனம் செலுத்த வேண்டும்.</p>	<p>தளத்தை ஆயத்தப்படுத்தும் பணி மற்றும் கட்டுமானம்</p>	<p>கட்டுமான ஒப்பந்தக்காரர்</p>
<p>(12). ஒப்பந்தக்காரரின் பணியாளர்களின் சுகாதார வசதிகளின் பயன்பாடு</p> <p>பணியாளர்களுக்கென்று வேறுபட்டதான சுகாதார வசதிகள் ஏற்பாடுகள் செய்யப்பட வேண்டும்.</p>	<p>கட்டுமானம்</p>	<p>கட்டுமான ஒப்பந்தக்காரர்</p>
<p>(13). வேலை நேரம்</p> <p>கட்டுமான நடவடிக்கைகள் பகல் நேரத்திற்கு மட்டுமே செயற்படுத்தப்பட வேண்டும். 6.பி.ப. க்குப் பிறகு வேலையில் ஈடுபடுவது பல்வேறுபட்ட பாதுகாப்பு சிக்கல்களுக்கு காரணமாக அமையும் என்றபடியால் அவை பரிந்துரைக்கப்படவில்லை.</p>	<p>கட்டுமானம்</p>	<p>கட்டுமான ஒப்பந்தக்காரர்</p>
<p>(14). மக்கள் தளத்திற்குள் நுழைதல் அல்லது கடக்க முற்படுதல்</p> <p>ஒப்பந்தக்காரரின் முழுநேர கண்காணிப்பாளர்களின் காவல், எச்சரிக்கை அறிகுறிகள் மற்றும் விழிப்புணர்வு ஆகியவற்றால் தளத்திற்கு அங்கீகரிக்கப்படாத நுழைவு நடவடிக்கைகள் தவிர்க்கப்பட வேண்டும்.</p>	<p>கட்டுமானம்</p>	<p>கட்டுமான ஒப்பந்தக்காரர்</p>
<p>(15). கட்டுமானத்தின் போது காட்சி மாசுபாட்டைக் குறைக்கும் முகமாக உகந்த முறையிலான வீட்டு பராமரிப்பு நடவடிக்கைகள் பின்பற்றப்பட வேண்டும்</p>	<p>தளத்தை ஆயத்தப்படுத்தும் பணி மற்றும் கட்டுமானம்</p>	<p>கட்டுமான ஒப்பந்தக்காரர்</p>
<p>(16). தொழிலாளர்களின் நடத்தை சார் விதிமுறை</p> <p>தொழிலாளர் குழுவினருக்கும் மற்றும் பயணிகள் அல்லது பாதசாரிகளுக்கும் இடையிலான சாத்தியமான மோதல்கள் ஒப்பந்ததாரரால் ஒப்புக் கொள்ளப்பட்ட நடத்தை விதிகளை பராமரிப்பதன் மூலம் தடுக்கப்பட வேண்டும்.</p>	<p>கட்டுமானம்</p>	<p>கட்டுமான ஒப்பந்தக்காரர்</p>
<p>(17). பாம்புக் கடி முகாமைத்துவம் மற்றும் விபத்துக்களால் அவசரகால முகாமைத்துவம்</p> <p>பாம்பு கடித்தலுக்கான முறையான அவசரநிலை முகாமைத்துவம் முறை (பாம்பு கடித்தல் குறித்த விழிப்புணர்வு, பணியில் இருக்கும்போது பாதுகாப்பு காலணிகள், பாம்புக் கடித்தலுக்கான முதலுதவி, மருத்துவமனையில் சேர்க்கப்படுதல் மற்றும் பாம்பு கடித்த முகாமைத்துவம் வசதிகள் உள்ள மருத்துவமனையில் சரியான அனுமதி) ஆகியவை அறிமுகப்படுத்தப்பட வேண்டும்.</p> <p>இந்த வகையான தளங்களில் விபத்துக்கள் பொதுவானவை. இந்த விபத்துக்கான பிற அவசரநிலை முகாமைத்துவம் பிரிவு (முதலுதவி வசதிகள், பாதுகாப்பு பொருட்கள், மருத்துவமனையில் சேர்க்கும் வசதிகள் மற்றும் போக்குவரத்து வசதிகள்) பராமரிக்கப்பட வேண்டும்.</p>	<p>கட்டுமானம்</p>	<p>கருத்திட்ட கண்காணிப்பு அலகின் சுற்றுச்சூழல் மற்றும் சமூக அலகு ஒப்பந்தக்காரர்</p>

9.7.3. தளத்திற்கான பிரத்தியேக கண்காணிப்பு தேவைகள்

இந்த தளத்திற்கு பிரத்தியேக கட்டுமான கட்டத்தில் பின்வரும் கண்காணிப்பு திட்டம் வலுவாக வலியுறுத்தப்படுகிறது. இது தவிர, சுற்றுச்சூழல் மற்றும் சமூக நலக்காப்பு முகாமைத்துவத் திட்டத்திற்கு ஒப்பந்தக்காரர்களின் கடமையில் சுட்டிக்காட்டப்பட்டுள்ள கண்காணிப்பு நடைமுறையும் கட்டுமான ஒப்பந்தக்காரரால் செயல்படுத்தப்பட வேண்டும். ஒப்பந்தக்காரர் தனது திறனுக்கான பொருத்தமான சான்றுகளுடன் செயல்படுத்தப்பட வேண்டிய சுற்றுச்சூழல் மற்றும் சமூக நலக்காப்பு முகாமைத்துவத் திட்டம் நடைமுறையை ஏலத்தில் குறிப்பிடுவார் என்று எதிர்பார்க்கப்படுகிறது. சுற்றுச்சூழல் மற்றும் சமூக நலக்காப்பு முகாமைத்துவத் திட்டத்திற்கான செலவு ஒரு தனி ஊதிய உருப்படியாகக் குறிப்பிடப்பட வேண்டும். சுற்றுச்சூழல் மற்றும் சமூக நலக்காப்பு முகாமைத்துவம் முறை அறிக்கை தேர்ந்தெடுக்கப்பட்ட கட்டுமான ஒப்பந்தக்காரரால் சமர்ப்பிக்கப்படும் என்றும் கருத்திட்ட கண்காணிப்பு அலகு அலகு அனுமதி பெறும் என்றும் எதிர்பார்க்கப்படுகிறது.

அட்டவணை 6: சுற்றுச்சூழல் மற்றும் சமூக கண்காணிப்பு திட்டம்: கட்டுமானக் கட்டம்

கண்காணிப்பு தேவைப்பாடு	அளவீடுகள்	நிகழ்வு
i. அடிப்படைக் கண்காணிப்பு	நீரின் தரம்	ஒருமுறை*
	அபாய வீடுகள், மருத்துவமனை மற்றும் பள்ளி முன் விரிசல் ஆய்வு,	ஒருமுறை*
	நில அதிர்வு	ஒருமுறை*
	காற்றின் தரம்: துகள் பொருள்	ஒருமுறை*
	பின்னணி இரைச்சல் அளவீடு	ஒருமுறை*
ii. கட்டுமான காலத்தின் போது	நீரின் தரம்	ஒருமுறை*
	வீடுகளின் விரிசல் ஆய்வு	ஒருமுறை*
	நில அதிர்வு	துளையிடும் இயந்திரங்கள், அகழ்வு வேலைகள் அல்லது தரை அதிர்வுகளை உருவாக்கும் எந்தவொரு படைப்புகளின் செயல்பாட்டின் போது *
	கட்டுமான இரைச்சல்	அதிக இரைச்சல் உருவாக்கும் நேரங்களில் மாதத்திற்கு ஒரு முறை *
	காற்றின் தரம்: துகள் பொருள்	மாதம் ஒரு முறை *
iii. வாகனப் புகை	செயல்படும் அனைத்து இயந்திரங்கள் / வாகனங்கள் பொருந்தக்கூடிய வகையில் உமிழ்வு கட்டுப்பாட்டு சோதனை சான்றிதழைக் கொண்டிருக்க வேண்டும் - ஆலோசகரின் சுற்றுச்சூழல் மற்றும் சமூக நலக்காப்பு அதிகாரியால் சரிபார்க்கப்பட வேண்டும்	
iv. கண்காணிப்பு முகமை	* விரிசல் கணக்கெடுப்புகளைத் தவிர அனைத்து அளவுருக்களுக்கும் மத்திய சுற்றுச்சூழல் அதிகாரசபையை பதிவு செய்யும் திறமையான சுயாதீன கண்காணிப்பு நிறுவனம் ** கருத்திட்ட கண்காணிப்பு அலகால் ஏற்றுக்கொள்ளக்கூடிய திறமையான நிறுவனத்தால் விரிசல் கணக்கெடுப்புகள் நடத்தப்பட வேண்டும்	
v. அறிக்கையிடல் தேவைகள்	நீரோடை நீரின் தரம் - மத்திய சுற்றாடல் அதிகாரசபை, 2017 ஆல் வெளியிடப்பட்ட சுற்றுப்புற நீர் தரத் தரங்களுடன் ஒப்பிடுதல் அபாய நிலை வீடுகளின் முன் கிராக் கணக்கெடுப்பு - தொழில்முறை அறிக்கை தரை அதிர்வு - படி இயந்திரங்கள், கட்டுமான நடவடிக்கைகள் மற்றும் வாகன இயக்கங்களுக்கான அதிர்வு குறித்த இடைக்கால தரநிலைகள், மத்திய சுற்றாடல் அதிகாரசபை பின்னணி இரைச்சல் அளவீட்டு - கூடுதல் வர்த்தமானி எண் .924.1, மே 23,1996, காற்றின் தரம் துகள்கள் - தேசிய சுற்றுப்புற காற்றின் தர நிர்ணயங்கள் வர்த்தமானி, எண் 1562/22 ஆகஸ்ட் 15, 2008 - இலங்கையின் மத்திய சுற்றுச்சூழல் ஆணையம்.	

10. கருத்திட்டத்தை அமுல்படுத்த தேவையான அனுமதி, ஆட்சேபனையில்லா கடிதம், இணக்கப்பாடுகள் மற்றும் அங்கீகாரங்கள்

அட்டவணை 7: தேவையான அனுமதி, ஆட்சேபனையில்லா கடிதம், இணக்கப்பாடுகள் மற்றும் அங்கீகாரங்கள்

தேவைப்பாடு / அனுமதி / நிறுவனம்	கருத்திட்டத்திற்கான பொருத்தப்பாடு
10.1 கருத்திட்ட அமுலாக்கம்	
மாவட்ட செயலாளரின் அனுமதியை பெறுதல்	உரிய அனுமதிகள் மற்றும் முன்மொழிவு திட்டங்களை மாவட்ட ஒருங்கிணைப்புக் குழுவில் முன்வைக்க வேண்டும், இதில் மாவட்ட முதலமைச்சர் மற்றும் பங்குதார முகவர் நிறுவனங்கள் பங்கேற்கின்றன. கருத்திட்ட முகாமைத்துவ அலகின் உத்தியோகத்தர் இந்த முன்மொழிவு திட்டத்தை முன்வைத்து, கருத்திட்ட விவரங்களை வெளியிடுவார் மற்றும் சுற்றுச்சூழல் மற்றும் சமூக பிரச்சினைகள் உள்ளிட்ட பல்வேறு விடயங்கள் தொடர்பில் இந்த கூட்டத்தில் விவாதிக்கப்படும். இங்கு எழுப்பப்பட்ட பிரச்சினைகள் சுற்றுச்சூழல் மற்றும் சமூக முகாமைத்துவ திட்டத்தின் மூலம் தீர்க்கப்படும், இந்த கூட்டத்தில் எடுக்கப்பட்ட முடிவுகள் மற்றும் பரிந்துரைகள் சுற்றுச்சூழல் மற்றும் சமூக முகாமைத்துவ திட்டத்தில் பரிசீலிக்கப்படும்.
திட்டமிடல் குழுவின் அனுமதி	ரட்டோட்டை பிரதேச சபையின் திட்டமிடல் குழுவின் அனுமதி பெறப்படும்
10.2 கருத்திட்டத்துடன் தொடர்புடைய அரசு காணி உரிமையாளர்களிடமிருந்து அனுமதி	
மத்திய சுற்றாடல் அதிகாரசபை	மாத்தளை மாவட்டத்தின் உணர்திறன் மிக்க பகுதியின் கீழ் இருப்பதால் 1951 ஆம் ஆண்டின் மண் பாதுகாப்புச் சட்ட இலக்கம் 25 இன் அடிப்படையில் மாவட்ட மத்திய சுற்றாடல் அதிகாரசபையின் அனுமதியை பெறுதல் வேண்டும்.
வனப்பாதுகாப்பு திணைக்களம் வனவிலங்கு பாதுகாப்பு திணைக்களம்	தணிப்பு தளம் மணின்கல வனச்சிரகத்தின் கீழ்நோக்கி அமைந்துள்ளதால், வனத் துறையின் ஆலோசனைகள் தேவைப்படும்.
நீர்ப்பாசன திணைக்களம்	நீர்ப்பாசனக் கால்வாயின் ஒரு பகுதி பாதிக்கப்பட்டு, தளத்திற்கு அருகாமையில் அமைந்திருப்பதால், கமநலத் திணைக்களம் மற்றும் உழவர் அமைப்பின் அனுமதி பெறுதல் வேண்டும்.
புவிச்சரிதவியல் அளவை மற்றும் சுரங்கப்பணியகம்	பொருட்கள் பிரித்தெடுப்பது, போக்குவரத்து செய்தல் மற்றும் மண், பாறைகள் மற்றும் கனிம குப்பைகளை அகற்றுவதற்கான அனுமதி பெறப்படும். (தேவையிருப்பின் மாத்திரம்).
ரட்டோட்டை பிரதேச சபை	கழிவுகள் மற்றும் தாவர குப்பைகளை அகற்றுவதற்கு ரட்டோட்டை பிரதேச சபை இலிருந்து அனுமதிகள் பெறப்படும்.
இலங்கை மின்சார சபை	தள செயல்பாட்டிற்கான மின்சாரம் வழங்குவதற்கு இலங்கை மின்சார சபையின் பிராந்திய அலுவலகத்திலிருந்து அனுமதிகள் பெறுதல் வேண்டும்
தேசிய தாவர தனிமைப்படுத்தல் சேவை	இந்த தணிப்பு கருத்திட்டத்தின் நிமித்தம் அதாவது சாய்வு தணிப்பு பணிகளுக்கான உயிரியல் சார் தாவரங்கள் அல்லது விதைகள் ஏதேனும் இலங்கைக்கு இறக்குமதி செய்யப்பட வேண்டிய பட்சத்தில் 1999 ஆம் ஆண்டின் 35 ஆம் இலக்க தாவர பாதுகாப்புச் சட்டத்தின் கீழ் கட்டுநாயக்க தேசிய தாவர தனிமைப்படுத்தல் சேவையின் மேலதிக பணிப்பாளர் நாயகத்தினால் கமத்தொழில் பணிப்பாளர் நாயகத்திற்கான அனுமதி நிபந்தனைகளின் அடிப்படையில் வழங்கப்படும்.
10.3 தனியார் காணி உரிமையாளர்களிடமிருந்து அனுமதி / ஆட்சேபனையில்லா கடிதம் / சட்டப்பூர்வமாக ஒப்பந்தம்	
காணி உரிமையாளர்கள்	குப்பைகளை அகற்றுவதற்கும், நிலத்தை அணுகுவதற்கும், கட்டுமானப் பணிகளைச் செய்வதற்கும், நீண்டகால பராமரிப்புப் பணிகளில் ஈடுபடுவதற்கும் எந்தவொரு ஆட்சேபனையும் இல்லை

	<p>என்றவாறு காணி உரிமையாளர்களுக்கும் கருத்திட்ட அமுலாக்க அதிகாரசபைக்கும் இடையில் சட்டப்பூர்வமாக ஒப்பந்தத்தில் கையெழுத்திடல் வேண்டும்.</p> <p>கட்டமைப்புகளிலிருந்து எந்தவொரு மதிப்புமிக்க பொருட்களையும் காணி உரிமையாளரின் சார்பாக ஒப்பந்தக்காரரால் பிரித்தெடுக்க காணி உரிமையாளரை அனுமதிக்கவும்.</p>
--	--

அனுமதிகளை பெற்றுக்கொள்வதற்கான உத்தேச கால எல்லை தொடர்பான விபரங்கள் பின்வரும் அட்டவணையில் கொடுக்கப்பட்டுள்ளது

அட்டவணை 8: அனுமதிகளை பெற்றுக்கொள்வதற்கான உத்தேச கால எல்லை

அனுமதிகள்	மாதம் 1				மாதம் 2			
	வாரம் 1	வாரம் 2	வாரம் 3	வாரம் 4	வாரம் 1	வாரம் 2	வாரம் 3	வாரம் 4
<p>கருத்திட்ட அமுலாக்கம் மாவட்ட செயலகத்தின் அனுமதி கருத்திட்ட விபரங்களை சமர்ப்பித்தல் கருத்திட்டம் தொடர்பில் விளங்கப்படுத்தல் தெளிவுரை விளக்கமளித்தல் அனுமதி</p>	—	—	—	—	—	—	—	—
<p>திட்டமிடல் குழுவின் அனுமதி கருத்திட்ட விபரங்களை சமர்ப்பித்தல் கருத்திட்டம் தொடர்பில் விளங்கப்படுத்தல் தெளிவுரை விளக்கமளித்தல் அனுமதி</p>	—	—	—	—	—	—	—	—
<p>ஏனைய அனுமதிகள் மத்திய சுற்றாடல் அதிகாரசபை நீர்ப்பாசன திணைக்களம் புவிச்சரிதவியல் அளவை மற்றும் சுரங்கப்பணியகம் பாதுகாப்பு அமைச்சு (தேவைப்பாட்டை பொருத்தது)</p>	—	—	—	—	—	—	—	—
<p>காணி உரிமையாளரின் (பௌத்த தேவாலயம்) இணக்கப்பாடு / ஆட்சேபனை இல்லா கடிதம்</p>	—	—	—	—	—	—	—	—

11. இந்த தளத்திற்கான குறை நிவர்த்தி வழிமுறை

பாதிக்கப்படும் சமூகங்களுக்காக இந்த தளத்திற்கான குறை நிவர்த்தி பொறிமுறையை நிறுவுவது கருத்திட்ட கண்காணிப்பு அலகின் சுற்றுச்சூழல் மற்றும் சமூக நலக்காப்பு அதிகாரியின் பொறுப்பு ஆகும். (குறிப்பு: குறை நிவர்த்தி பொறிமுறையை நிறுவுவதற்கான பரிந்துரைக்கப்பட்ட நடைமுறைக்கான சுற்றுச்சூழல் மற்றும் சமூக நலக்காப்பு முகாமைத்துவம் கட்டமைப்பு).

12. தகவல் வெளிப்படுத்துகை

பின்வரும் அட்டவணையில் கொடுக்கப்பட்டுள்ளபடியான குறைந்தபட்ச அளவிலான சுட்டிக்காட்டப்பட்ட முறைகள் மூலம் சுற்றுச்சூழல் மற்றும் சமூக தகவல்களை முகவர் நிறுவனங்களுக்கு வெளியிடுவது கருத்திட்ட முகாமைத்துவ அலகின் பொறுப்பாகும்.

அட்டவணை 9: தகவல் வெளிப்படுத்துகையின் பொருட்டு பிரேரிக்கப்பட்டுள்ள திட்டம்

தகவல்கள்	பிரேரிக்கப்பட்ட முகவர் நிறுவனங்கள்	தகவல் வெளிப்படுத்தும் முறை
1. கருத்திட்ட தொடர்பான மாதிரித்திட்டம் (தள விவரங்கள், வடிவமைப்பு அமுல்படுத்தலுக்கான ஏற்பாடுகள்)	மாவட்ட செயலகம், பிரதேச செயலாளர், பிற மாவட்ட அளவிலான முகவர் நிறுவனங்கள், தேசிய கட்டிடங்கள் ஆராய்ச்சி நிறுவனத்தின் மாவட்ட அலுவலகம், ஆசிய உள்கட்டமைப்பு முதலீட்டு வங்கி	கூட்டங்கள், மாவட்ட ஒருங்கிணைப்புக் குழு, ஒப்பந்தங்களில் கையெழுத்திட உரிய அறிக்கைகளைச் சமர்ப்பித்தல், அனுமதிகள் மற்றும் இணக்க அனுமதிகள்
2. சுற்றுச்சூழல் மற்றும் சமூக முகாமைத்துவ திட்டம்	ஆசிய உள்கட்டமைப்பு முதலீட்டு வங்கி	கூட்டங்கள், மாவட்ட ஒருங்கிணைப்புக் குழு, ஒப்பந்தங்களில் கையெழுத்திட உரிய அறிக்கைகளைச் சமர்ப்பித்தல், அனுமதிகள் மற்றும் இணக்க அனுமதிகள்
3. கண்காணிப்பு அறிக்கைகள் (அடிப்படை மற்றும் கட்டுமான அவதூறை)	மாவட்ட அளவிலான மத்திய சுற்றாடல் அதிகாரசபை, ஆசிய உள்கட்டமைப்பு முதலீட்டு வங்கி மற்றும் உரிய தரப்பினர்	முன்னேற்றக் கூட்டங்கள், சிறப்புக் கூட்டங்கள், உரிய அறிக்கைகளைச் சமர்ப்பித்தல்
4. சுற்றுச்சூழல் இணக்கத் தொழிலாளர்களின் உடல்நலம் மற்றும் பாதுகாப்பிற்கான தள ஆய்வுகள்	மாவட்ட அளவிலான மத்திய சுற்றாடல் அதிகாரசபை, பிரதேச செயலாளர், கிராம சேவகர், மாவட்ட அலுவலகம் தேசிய கட்டிடங்கள் ஆராய்ச்சி நிறுவனத்தின் மாவட்ட அலுவலகம், ஆசிய உள்கட்டமைப்பு முதலீட்டு வங்கி மற்றும் உரிய தரப்பினர்	எழுத்துமூல மற்றும் வாய்மொழிமூல தொடர்பாடல்கள், உரிய அறிக்கைகளை சமர்ப்பித்தல்
5. தீர்மானிக்கப்பட்ட முடிவுகள் மற்றும் சுற்றுச்சூழல் மற்றும் சமூக விடயங்களுடன் தொடர்புடையவை முன்னேற்ற மதிப்பாய்வு கூட்டங்கள்	பிரதேச செயலாளர், மதத் தலைவர்கள், கிராம சேவகர், மாவட்ட அலுவலகம் தேசிய கட்டிடங்கள் ஆராய்ச்சி நிறுவனத்தின் மாவட்ட அலுவலகம், ஆசிய உள்கட்டமைப்பு முதலீட்டு வங்கி மற்றும் உரிய தரப்பினர்	கூட்டங்கள், உரிய அறிக்கைகளை சமர்ப்பித்தல்
6. குறை நிவர்த்தி வழிமுறை	உரிய தரப்பினர், ஆசிய உள்கட்டமைப்பு முதலீட்டு வங்கி	கூட்டங்கள், எழுத்துமூல மற்றும் வாய்மொழிமூல தொடர்பாடல்கள்

பின்னிணைப்பு I: தளத்தின் நிலைமை மற்றும் ஆலோசனை செயற்பாடுகள் தொடர்பான புகைப்படங்கள்



தணிப்பு தளத்திற்கு அருகில் அமைந்துள்ள நெற்பயிர்செய்கை



தணிப்பு தளத்திற்கு அருகில் அமைந்துள்ள நீர் கால்வாய்



பொது ஆலோசனை பெறல்



அதிக ஆபத்திலுள்ள வீடு