



தணிப்பு நடவடிக்கைகளினால் மண்சரிவு பாதிப்பு ஏதுநிலை குறைப்பு செயற்த்திட்டம்
தள பிரத்தியேகமான சுற்றாடல் மற்றும் சமூக முகாமைத்துவ திட்டம்

தள இல. 152
கிங்ஸ்வுட் கல்லூரி

கண்டி மாவட்டம்

செப்டம்பர் 2023

சேவையுறுனர்:



ஆசிய உட்கட்டமைப்பு முதலீட்டு வங்கி

ASIAN INFRASTRUCTURE
INVESTMENT BANK

தயாரிப்பு:



தேசிய கட்டிட ஆராய்ச்சி நிறுவனம்,
99/1, ஜாவத்தை வீதி, கொழும்பு 05
தொ.பெ: 011-2588946, 011-2503431, 0112-2500354

உள்ளடக்கம்

1. அறிமுகம்.....	1
1.1 திட்ட கண்ணோட்டம்.....	1
1.2 நோக்கம் கொண்ட பயனாளர்கள்.....	1
2. திட்டத்தின் விளக்கம் மற்றும் தள விளக்கங்கள்.....	2
2.1 திட்டத்தின் பெயர்.....	2
2.2 இருப்பிட விபரங்கள்.....	2
2.3 நிலப்பரப்பு மற்றும் நில உரிமை.....	2
2.4 இப்பகுதியின் வானிலை ஆய்வு.....	3
2.5 பகுதியின் மக்கள்தொகை அமிசம்.....	3
3. நிலச்சரிவு அபாய சம்பவம் தொடர்பான விபரங்கள்.....	3
3.1 சம்பவத்திற்கான காரணங்கள்.....	3
3.2 நிலச்சரிவின் விளைவுகள் மற்றும் பின்விளைவுகள்.....	4
3.3 சாத்தியமான அபாயத்தைக் குறைக்க ஏற்கனவே மேற்கொள்ளப்பட்ட ஏதேனும் தீர்வு நடவடிக்கைகளின் விளக்கம்.....	4
3.4 வெளியேற்றங்கள்.....	4
3.5 மீள்குடியேற்றம் (முன்னேற்றம்).....	4
4. நிலச்சரிவு: சாய்வு செயலிழப்பு மற்றும் நிலச்சரிவை ஒட்டியுள்ள பகுதிகள் மற்றும் தற்போதைய ஆபத்து நிலை பற்றிய விளக்கம்.....	6
4.1 நிலச்சரிவுப் பகுதி.....	6
4.2 சாய்வு தோல்விக்கு அருகிலுள்ள பகுதிகள்.....	6
4.3 தற்போதைய ஆபத்து நிலை.....	6
5. செயற்றிட்டத்தின் கீழ் திட்டமிடப்பட்ட வேலைகளின் விளக்கம்.....	7
6. செயற்றிட்டச் செயல்களால் பாதிக்கப்படக்கூடிய முக்கியமான கூறுகளுக்கான சிறப்பு குறிப்புகளுடன் சுற்றியுள்ள சூழல் தொடர்பான சுருக்கமான விளக்கம்.....	7
7. படைப்புகள் தொடர்பான சமூக மற்றும் சுற்றுச்சூழல் தாக்கங்கள் மற்றும் அபாயங்களை அடையாளம் காணுதல்.....	9
7.1 சாதகமான விளைவுகள்.....	9
7.2 எதிர்மறை தாக்கங்கள்.....	9
7.2.1 நீர்நிலை மற்றும் நீர் தர தாக்கங்கள்.....	9
7.2.2 சுற்றுச்சூழல் பாதிப்புகள்.....	10
7.2.3 உயிரியல் : சுற்றுச்சூழல் பாதிப்புகள்.....	11
7.2.4 சமூக மற்றும் பொருளாதார தாக்கங்கள்.....	11
8. குறிப்பிடத்தக்க சுற்றுச்சூழல் மற்றும் சமூக தாக்கங்கள்: சமூக அல்லது சுற்றுச்சூழல் பாதிப்புகள் அல்லது அபாயங்கள் டீசெழு மற்றும் ஒப்பந்ததாரரின் தரப்பில் சிறப்பு நடவடிக்கைகள் தேவைப்படும் குறிப்பிடத்தக்க தாக்கங்களைக் குறிக்கிறது.....	14
8.1 குறிப்பிடத்தக்க சுற்றுச்சூழல் மற்றும் சமூக தாக்கங்கள்.....	14
8.2 முன்னுரிமை உடல்நலம் மற்றும் பாதுகாப்பு சிக்கல்கள். ஒப்பந்ததாரர்களுக்கான நிலையான ஒப்பந்தத் தேவைகளுக்கு அப்பாற்பட்ட நடவடிக்கைகள் தேவைப்படும் குறிப்பிட்ட ர்ருளு கவலைகள்.....	14
தொழிலாளர்கள் வீழ்ச்சியடையும் அபாயத்துடன் நிலையற்ற சாய்வில் வேலை செய்ய வேண்டியிருப்பதால், இந்தத் தளத்துடன் தொடர்புடைய உடல்நலம் மற்றும் பாதுகாப்பு சிக்கல்கள் குறிப்பிடத்தக்கவை. இத்தகைய பொதுவான நு ரு ர்ரு சிக்கல்கள் நுளுஆகு இல் விவாதிக்கப்பட்டுள்ளன. கட்டுமான தளத்தில் தொழிலாளர் பாதுகாப்புத் தேவைகள் 2003 5 இன் கீழ் மேலும் விரிவாகக் கூறப்பட்டுள்ளன: 2003 பிரிவில் பாதுகாப்பு உபகரணங்கள் மற்றும் ஆடைகள்: ஏல ஆவணத்தில் பணி நிலைமைகள் மற்றும் சமூக ஆரோக்கியம் மற்றும் பாதுகாப்பு.....	14

8.3 குழந்தைத் தொழிலாளர் மற்றும் கட்டாய உழைப்பு.....	14
9. சுற்றுச்சூழல் சமூக மேலாண்மை திட்டம் (நுளுஆ)	15
9.1 மீள்குடியேற்ற செயல் திட்டம்.....	15
9.2 மக்களை வெளியேற்றுவது.....	15
9.3 சேதமடைந்த கட்டமைப்புகள், உள்கட்டமைப்பு வசதிகளை அகற்றுவதற்கான நடைமுறை, (அவற்றை அகற்ற உரிமையாளர்களிடமிருந்து ஒப்புதல்).....	15
9.4 திட்ட நடவடிக்கைகள் காரணமாக சொத்து ∴ பயன்பாடுகளின் இழப்புக்கான இழப்பீடு தேவை	15
9.5 பொது விழிப்புணர்வு மற்றும் கல்வி - பின்வரும் பகுதிகளுக்குத் தேவை.....	15
9.6 வடிவமைப்பு அடிப்படையிலான சுற்றுச்சூழல் ∴ சமூக மேலாண்மை பரிசீலனைகள்	15
9.7 கட்டுமான கட்டத்தில் ஏற்படும் பாதிப்புகளைத் தணித்தல்	17
9.7.1 கட்டுமான கட்டத்தில் சுற்றுச்சூழல் மற்றும் சமூக நிர்வாகத்துடன் இணங்க கட்டுமான ஒப்பந்தக்காரர்களின் தேவை.....	17
9.7.2 தள குறிப்பிட்ட தணிப்பு	19
9.7.3 தளத்திற்கு குறிப்பிட்ட கண்காணிப்பு தேவைகள்.....	24
10. தொழிலாளர் மேலாண்மை	25
11. இலங்கையின் தேசிய சுகாதார ஆணையத்தால் வழங்கப்பட்ட ஊழலுக்கு-19 க்கான தடுப்பு நடவடிக்கைகள்.....	25
12. பொதுமக்கள் மற்றும் பங்குதாரர் ஆலோசனைகள் - மற்றும் ∴ அல்லது நடைபெறும் பொது ஆலோசனைகள்.....	26
12.1 பொதுமக்களுடனான ஆலோசனைகள்	26
12.2 ஆலோசனைகளில் சம்பந்தப்பட்ட பங்குதாரர்கள் ஆலோசனைகளில் எட்டப்பட்ட பரிந்துரைகள் அல்லது ஒப்பந்தங்கள் (இணைப்பு ஐஐ ஐப் பார்க்கவும்).....	26
13. திட்டத்தை செயல்படுத்துவதற்கு அனுமதி, ஆட்சேபனை, ஒப்புதல் மற்றும் ஒப்புதல்கள் தேவையில்லை.....	26
13.1 திட்ட செயல்படுத்தல்	26
13.2 திட்டத்துடன் தொடர்புடைய மாநில நில உரிமையாளர்களிடமிருந்து ஒப்புதல்	26
13.3 தனியார் நில உரிமைகளிடமிருந்து ஒப்புதல் ∴ ஆட்சேபனை ∴ சட்டப்படி கட்டுப்பட்ட ஒப்பந்தம்	27
14. இந்த தளத்திற்கான குறை தீர்க்கும் வழிமுறை.....	27
15. தகவல் வெளிப்படுத்தல்.....	28

இணைப்புகளின் பட்டியல்

இணைப்பு I: தள நிலை மற்றும் ஆலோசனையின் படங்கள்.....	i
இணைப்பு II: பங்குதாரர் ஆலோசனை பற்றிய அறிக்கை: கண்டி மாவட்டம்.....	ii
இணைப்பு III: அரசு நில உரிமையாளர்கள் மற்றும் சுற்றுச்சூழல் நிறுவனங்களிடமிருந்து ஒப்புதல்களைப் பெறுவதற்கான முன்மொழியப்பட்ட நடைமுறை.....	ii
இணைப்பு IV: ஆய்வுக் குழு.....	ii
இணைப்பு V: குறிப்புகளின் பட்டியல்.....	ii

படங்களின் பட்டியல்

படம் 2 முன்மொழியப்பட்ட நிலச்சரிவு தணிப்பு தளம், சுற்றியுள்ள சுற்றுச்சூழல் அம்சங்கள் மற்றும் சேவை உள்கட்டமைப்பு ஆகியவற்றின் புழமபடந படம்.....	3
படம் 3: குறுக்கு வெட்டு, நில பயன்பாடு, இடத்தின் ஆபத்து கூறுகள்.....	5
படம் 5: குறுக்கு பிரிவுகள், நில பயன்பாடு, இடத்தின் ஆபத்து கூறுகள்.....	5
படம் 4 a: கிரேடு 12 டெக் 2 கட்டிடத்தின் முன் சாய்வு (சுகாதார வசதிக்கு பின்னால்) (L1).....	7
படம் 4 b: வர்த்தக கட்டிடத்தின் முன்புறம் (சுகாதார வசதியின் சுள்ளு) (L2).....	7
படம் 4 c : கலை கட்டிடத்தின் பின்னால் சாய்வு பகுதி (L3).....	7
படம் 4 d: தரம் 12 தொழில்நுட்ப கட்டிடத்திற்கும் புத்தர் சிலைக்கும்இடையே உள்ள சாய்வு (L4).....	7
படம் 4 e : ஆசிரியரின் சுகாதார வசதி மற்றும் வீட்டு அறிவியல் ஆய்வகத்தின் பின்னால் தோல்வியுற்ற சாலை மற்றும் சாய்வுப் பகுதி (L5).....	8
படம் 4 f : சி பாய்ஸ் ஷவர்ஸ் எண்.2 தடுப்பதற்கு அருகில் படிக்கட்டுகள் (L6).....	8
படம் 4 g : விடுதிக்கும் பழைய கேன்டீனாக்கும் இடையே உள்ள நிலப் பகுதி (L7).....	8
படம் 4 H : சமையலறைக்கும் பெவிலியனுக்கும் இடையில் சாய்வான பகுதி (L8).....	8
படம் 4 g : நடன அறை மற்றும் புதிதாக கட்டப்பட்ட 4 மாடி கட்டிடம் (இடையே நிலையற்ற நிலப்பகுதி (L9.).....	8
படம் 4 g : பெவிலியன் பகுதிக்கு அருகில் சாய்வு (L10).....	8

அட்டவணைகளின் பட்டியல்

அட்டவணை 1: எதிர்மறை தாக்கங்கள் மற்றும் அவற்றின் முக்கியத்துவ நிலை.....	9
அட்டவணை 2: வடிவமைப்பு நிலை சுற்றுச்சூழல் மற்றும் சமூக பரிசீலனைகள்.....	16
அட்டவணை 3: ES & HS உடன் இணங்க ஒப்பந்தக்காரர் தேவை.....	18
அட்டவணை 4: தள-குறிப்பிட்ட ES & HS தணிப்பு நடவடிக்கைகள்.....	19
அட்டவணை 5: சுற்றுச்சூழல் மற்றும் சமூக கண்காணிப்பு திட்டம் கட்டுமான கட்டம்.....	24
அட்டவணை 7: அனுமதி, ஆட்சேபனை இல்லை, ஒப்புதல் மற்றும் ஒப்புதல்கள்.....	26
அட்டவணை 8: ஒப்புதல்களைப் பெறுவதற்கான தற்காலிக காலவரிசை.....	27
அட்டவணை 9: தகவல் வெளிப்படுத்தும் முன்மொழியப்பட்ட திட்டம்.....	28

சுருக்கம்

AIIB	ஆசிய உள்கட்டமைப்பு முதலீட்டு வங்கி
CEA	மத்திய சுற்றுச்சூழல் அதிகாரசபை
CEB	இலங்கை மின்சார சபை
DFC	வன பாதுகாப்புத் திணைக்களம்
DS	பிரதேச செயலாளர்
DWLC	வனவிலங்கு பாதுகாப்புத் திணைக்களம்
EH & S	சுற்றுச்சூழல் சுகாதாரம் மற்றும் சமூக
E&SU of PMU	திட்ட மேலாண்மை பிரிவின் சுற்றுச்சூழல் மற்றும் சமூக பிரிவு
ESMF	சுற்றுச்சூழல் மற்றும் சமூக முகாமைத்துவ கட்டமைப்பு
ESMP	சுற்றுச்சூழல் மற்றும் சமூக முகாமைத்துவ திட்டம்
GN	கிராம நிலதாரி
GOSL	இலங்கை அரசு
GSMB	புவியியல் ஆய்வுகள் மற்றும் சுரங்க பணியகம்
LHS	இடது கை பக்கம்
NBRO	தேசிய கட்டிட ஆராய்ச்சி அமைப்பு
RDA	வீதி அபிவிருத்தி அதிகாரசபை
RHS	வலது கை பக்கம்
SLT	இலங்கை தொலைத்தொடர்பு
SSE & SMP	குறிப்பிட்ட தள சுற்றுச்சூழல் மற்றும் சமூக முகாமைத்துவ திட்டம்

1. அறிமுகம்

1.1 திட்ட கண்ணோட்டம்

அதிக ஆபத்துள்ள பகுதிகளில், குறிப்பாக நாட்டின் 06 மாகாணங்களில் 11 மாவட்டங்களில், நிலையற்ற சரிவுகளைத் தணிக்க / சரிசெய்ய ஆசிய உள்கட்டமைப்பு முதலீட்டு வங்கியிடமிருந்து (AIIB) கடன் பெற இலங்கை அரசு விரும்புகிறது. AIIB மற்றும் இலங்கையின் சுற்றுச்சூழல் மற்றும் சமூக பாதுகாப்பு மற்றும் கட்டளைகளுக்கு ஏற்ப இந்த திட்டம் செயல்படுத்தப்பட வேண்டும். திட்ட நடவடிக்கைகளின் தன்மை மற்றும் அதன் செயல்பாட்டைக் கருத்தில் கொண்டு, சுற்றுச்சூழல் மற்றும் சமூக முகாமைத்துவ கட்டமைப்பு (ESMF) AIIB யின் சுற்றுச்சூழல் மற்றும் சமூக பாதுகாப்புக் கொள்கையின் படி தயாரிக்கப்பட்டுள்ளது.

சுற்றுச்சூழல் மற்றும் சமூக முகாமைத்துவ கட்டமைப்பின் (ESMF) நோக்கம் திட்ட நடவடிக்கைகளை செயல்படுத்தும்போது AIIB பாதுகாப்புகள் மற்றும் தேசிய சுற்றுச்சூழல் மற்றும் சமூக ஆணைகளைப் பயன்படுத்துவதற்கான வழிகாட்டியை வழங்குவதாகும். திட்டத்தை செயல்படுத்தும் அனைத்து கட்டங்களிலும் ESMF இன் கீழ் தயாரிக்கப்பட்ட சுற்றுச்சூழல் மற்றும் சமூக முகாமைத்துவ திட்டங்களை செயல்படுத்துவதை திட்ட செயல்படுத்தும் நிறுவனம் (NBRO) உறுதி செய்யும் என்று எதிர்பார்க்கப்படுகிறது, இதனால் சுற்றுச்சூழல் மற்றும் சமூகத்தில் ஏற்படும் பாதிப்புகள் மிகக் குறைவு.

விசாரணையின்போது சுற்றுச்சூழல் மற்றும் சமூக அமைப்பு, மற்றும் உடல்நலம் மற்றும் பாதுகாப்பு நிலைமைகள் மிகவும் தளம் சார்ந்தவை, மற்றும் குறிப்பிட்ட தள நிலைமைகளுக்கு ஏற்ப கவனம் செலுத்தப்பட வேண்டும் என்பது தெரியவந்தது. எனவே, ஒவ்வொரு தளத்திற்கும் தள குறிப்பிட்ட சுற்றுச்சூழல் மற்றும் சமூக மதிப்பீடுகளைத் தொடர்ந்து தள குறிப்பிட்ட சுற்றுச்சூழல் மற்றும் சமூக மேலாண்மைத் திட்டங்களை (SSE & SMP) ESMF பரிந்துரைத்துள்ளது. SSE & SMP யினால் திட்டமிடல், வடிவமைப்பு, கட்டுமானம் என்பன வழங்கப்படுவதோடு செயல்பாட்டு கட்டத்தில் சுற்றுச்சூழல், சமூக மற்றும் சுகாதார மற்றும் பாதுகாப்பு முகாமைத்துவ நடவடிக்கைகளை திட்ட அமுலாக்கத்தில் பரிசீலிக்க வேண்டும்.

இது கிங்ஸ்வுட் கல்லூரி நிலச்சரிவு தணிப்பு தளத்திற்கான குறிப்பிட்ட சுற்றுச்சூழல் மற்றும் சமூக மேலாண்மை திட்டமாகும். இந்த திட்டம் ஒரு ஆழமான சுற்றுச்சூழல் மற்றும் சமூக மதிப்பீட்டின் மூலம் தயாரிக்கப்பட்டது.

- i. செயற்திட்டத்திற்குரிய வலயத்தில் முக்கியமான சுற்றுச்சூழல் மற்றும் சமூக அங்கங்களை அடையாளம் காணல்.
- ii. செயற்திட்டச் நடவடிக்கைகளால் முக்கிய சுற்றுச்சூழல் மற்றும் சமூக அங்கங்களில் ஏற்படக்கூடிய விளைவுகளை இணைக்காணல்.
- iii. பாதிப்பை தணிக்கக்கூடிய நடவடிக்கைகளை பிரேரித்தல்.
- iv. இத்திட்டத்திற்கு தேவையான சுற்றாடல் மற்றும் சமூக கண்காணிப்பு தேவைகளை தீர்மானித்தல்.
- v. குறித்த தளத்திற்கான செயற்திட்ட நடைமுறைப்படுத்தலின்போது கவணத்திற்கொள்ள வேண்டிய பொருத்தமான சுற்றுச்சூழல் கட்டுப்பாடு மற்றும் நடைமுறைகளை கற்றல்.

1.2 நோக்கம் கொண்ட பயனாளர்கள்

முன்மொழியப்பட்ட திட்டத்துடன் தொடர்புடைய தளம் சார்ந்த சுற்றுச்சூழல் மற்றும் சமூகப் பிரச்சினைகள் மற்றும் தணிப்பு நடவடிக்கைகள் குறித்த ஆழமான பார்வையை இந்த ஆவணம் வழங்குவதோடு திட்டத்தின் ESMF கூறுகளை செயல்படுத்துவதில் நிலச்சரிவு தணிப்பு வடிவமைப்பு குழு, PMU மற்றும் ஒப்பந்தக்காரர் பயன்படுத்த விரும்புகிறார்கள். SSE & SMP ஆனது NBRO இணையதளத்தில் வெளியிடப்பட்டுள்ளதோடு AIIB வலைத்தளங்களில் பலவிதமான ஆர்வமுள்ளவர்களினால் (பொதுமக்கள், பங்குதாரர் அமைப்புகள்) இந்த திட்டத்திற்காக ஒப்பந்தக்காரர்களால் பயன்படுத்தப்படலாம் மற்றும் பணிகளைத் தொடங்குவதற்கு முன்பு தள குறிப்பிட்ட சுற்றுச்சூழல் மற்றும் சமூக மேலாண்மை செயல் திட்டங்களின் (SS-ESMAP) ஒரு பகுதியாக தளம் சார்ந்த முகாமைத்துவ திட்டங்களின் அடிப்படையை உருவாக்க ஒப்பந்தக்காரர்களால் தயார் செய்யப்படும்.

2. திட்டத்தின் விளக்கம் மற்றும் தள விளக்கங்கள்

2.1 திட்டத்தின் பெயர்

கிங்ஸ்வுட் கல்லூரிக்காக கண்டி மாவட்டம் 118 தளம் திருத்தம்

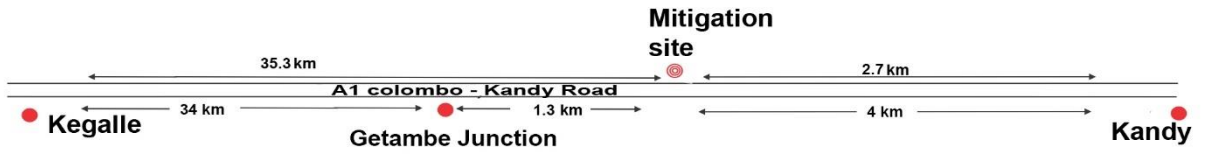
2.2 இருப்பிட விபரங்கள்

முன்மொழியப்பட்ட தணிப்புத் தளம் மத்திய மாகாணத்தின் கண்டி மாவட்டத்தின் கண்டி பிரதேச செயலகப் பிரிவின் கங்காவட கோரலே GN பிரிவின் கீழ் வருகிறது.

தளத்தின் GPS குறிப்புகள் – 7.277600°N மற்றும் 80.015879°E

அருகில் உள்ள நகரம் - கண்டி

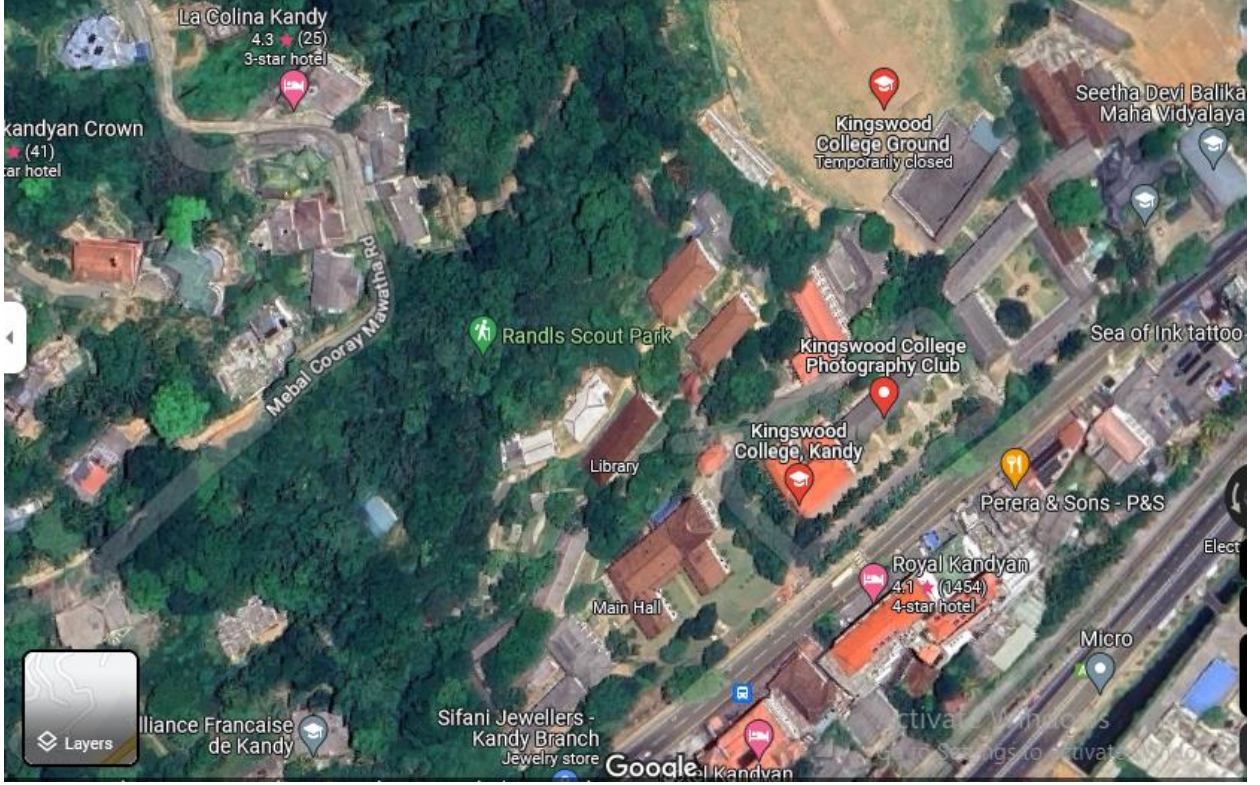
தளத்திற்கான அணுகல் - கண்டி நகரம் தளத்தில் இருந்து சுமார் 2.7 கிமீ தொலைவில் உள்ளது. ஏ1 கண்டி - கொழும்பு வீதி வழியாக தளத்தை அணுகலாம் (குறிப்பு. படம் 1).



படம் 1: தளத்திற்கான அணுகலைக் காட்டும் சாலை வரைபடம்

2.3 நிலப்பரப்பு மற்றும் நில உரிமை

முன்மொழியப்பட்ட தணிப்புத் தளங்கள் கண்டி கிங்ஸ்வுட் கல்லூரிக்குள் அமைந்துள்ளன. இப்பகுதியின் உயரம் கிட்டத்தட்ட 500 ஆளுடு ஆகும். குறைக்க முன்மொழியப்பட்ட தளத்தின் அளவு சுமார் 4.78 ஹெக்ட. நிலையற்ற பகுதிகள் பள்ளி கட்டிடம் கட்டுவதற்காக இயற்கை சரிவுகள் வெட்டப்பட்ட சரிவு நிலப்பரப்பில் அமைந்துள்ளன. இந்த நிலம் பள்ளி கல்வி அமைச்சகத்திற்கு சொந்தமானது. படம் 2 ஐப் பார்க்கவும் முன்மொழியப்பட்ட நிலச்சரிவு தணிப்பு தளம், சுற்றியுள்ள சுற்றுச்சூழல் அம்சங்கள் மற்றும் சேவை உள்கட்டமைப்பு ஆகியவற்றின் கூகுள் படம்.



படம் 2 முன்மொழியப்பட்ட நிலச்சரிவு தணிப்பு தளம், சுற்றியுள்ள சுற்றுச்சூழல் அம்சங்கள் மற்றும் சேவை உள்கட்டமைப்பு ஆகியவற்றின் புழமுட்படந படம்.

2.4 இப்பகுதியின் வானிலை ஆய்வு

ஆண்டு சராசரி மழை – 1173 mm

ஆண்டு சராசரி வெப்பநிலை – 23.5°C

(ஆதாரம்: பிரதேச செயலகத்தின் இணையத்தளம் – கண்டி)

2.5 பகுதியின் மக்கள்தொகை அமிசம்

கண்டியில் உள்ள கிங்ஸ்வுட் கல்லூரி 1891 இல் "லூயிஸ் எட்மண்ட் பிளேஸ்" என்பவரால் ஒரு தனியார் பள்ளியாக நிறுவப்பட்டது. 1961க்குப் பிறகு அரசுப் பள்ளியாக மாறியது. கிங்ஸ்வுட் கல்லூரியானது ரக்கர் மற்றும் பேஸ்பால் போன்ற விளையாட்டுகளுக்கு பிரபலமானது மேலும் இலங்கையில் உள்ள பள்ளிகளில் விவாதம் மற்றும் நடனக் குழுக்கள் உயர் மட்டத்தில் உள்ளன. இப்பள்ளியின் மொத்த நிலப்பரப்பு 14 ஏக்கர்

இப்பள்ளியில் 3402 சனத்தொகை மற்றும் தரம் 1 முதல் உயர்தரம் வரையிலான மாணவர்கள் 3200 மாணவர்கள், 160 ஆசிரியர்கள் மற்றும் 42 கல்விசாரா ஊழியர்கள் உள்ளனர்.

3. நிலச்சரிவு அபாய சம்பவம் தொடர்பான விபரங்கள்

3.1 சம்பவத்திற்கான காரணங்கள்

கடும் மழைக் காலங்களில் கிங்ஸ்வுட் கல்லூரியின் பாடசாலைக் கட்டிடங்களை அண்டிய சில சரிவுப் பகுதிகள் 5 வருடங்களுக்கு முன்னர் இடிந்து விழுந்தன. தற்போது, பத்து நிலையற்ற வெட்டு சாய்வுப் பிரிவுகளை பள்ளியில் சரிவு தோல்விகளுக்கு அதிக ஆபத்துள்ள இடங்களாக அடையாளம் காணலாம். பெரும்பாலும், முழு பள்ளி வளாகமும் வெட்டு தோல்விகள் மற்றும் சரிவு தோல்விகளுக்கு அதிக சாத்தியம் உள்ளது. மழைக்காலத்தில், சரிவு தோல்வியின் சாத்தியக்கூறு காரணமாக மாணவர்கள், ஆசிரியர்கள் மற்றும் பிற கல்விசாரா ஊழியர்களுக்கு இது அதிக

ஆபத்தை ஏற்படுத்துகிறது. படம் 3 ஐப் பார்க்கவும்: குறுக்குவெட்டுகள், நில பயன்பாடு, இடத்தின் ஆபத்து கூறுகள்.

3.2 நிலச்சரிவின் விளைவுகள் மற்றும் பின்விளைவுகள்

சரிவு தோல்விகளில் முந்தைய சம்பவங்கள் காரணமாக ஒரு நபருக்கு எந்த காயமும் அல்லது கட்டிடங்களுக்கு உடல் சேதமும் ஏற்படவில்லை. ஆசிரியர் கழிப்பறை மற்றும் வீட்டு அறிவியல் ஆய்வு கூடத்தின் பின்புறம் உள்ள பாதை பழுதடைந்துள்ளதை அவதானிக்க முடிகிறது.

3.3 சாத்தியமான அபாயத்தைக் குறைக்க ஏற்கனவே மேற்கொள்ளப்பட்ட ஏதேனும் தீர்வு நடவடிக்கைகளின் விளக்கம்

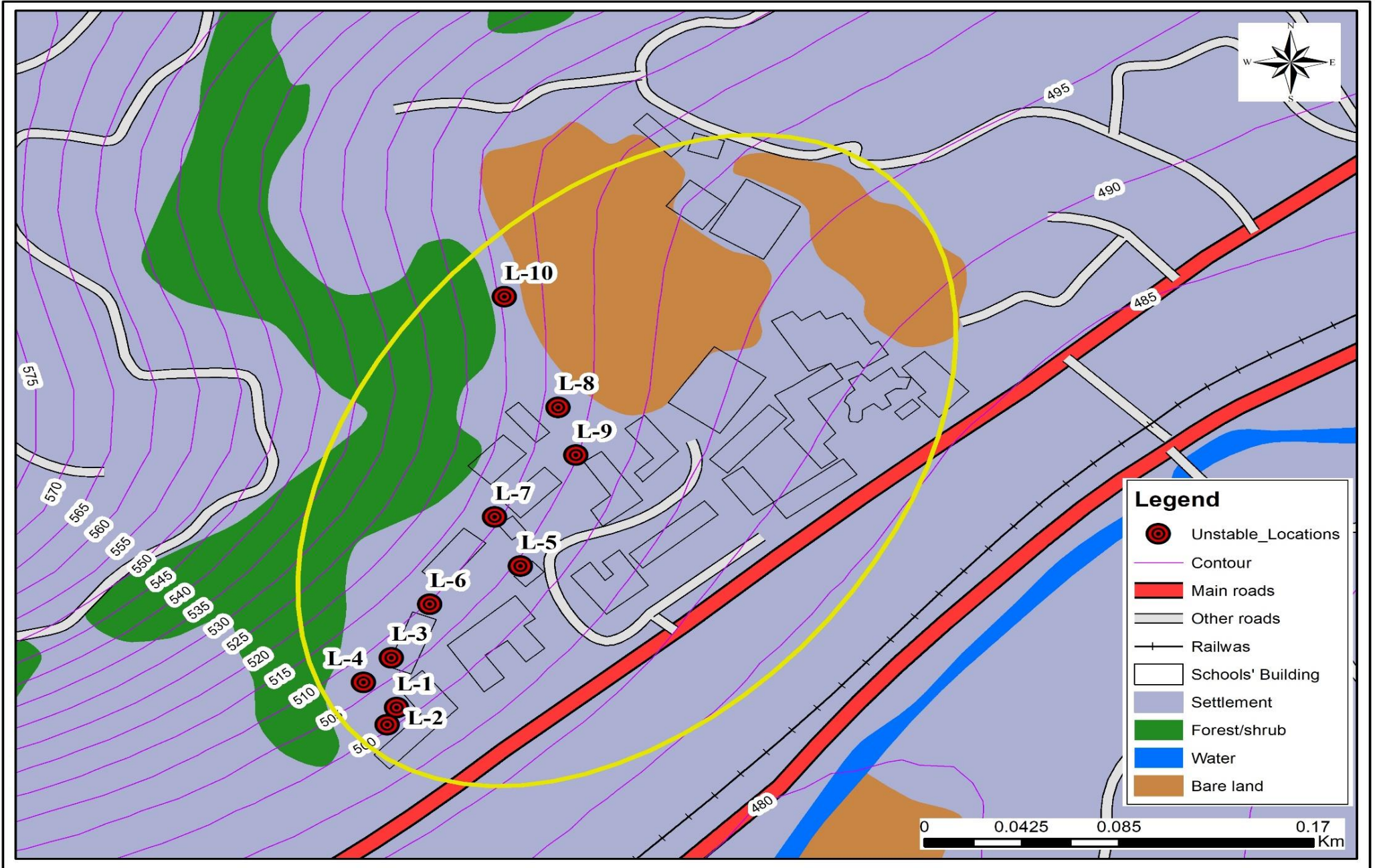
மறுவடிவமைப்பு, தடுப்புச் சுவர்கள் அமைத்தல், மண் ஆணிகள் அமைத்தல், வடிகால் மேம்பாடுகள் மற்றும் சில இடர் இடங்களில் அடுக்கடுக்கான வடிகால்களை அமைத்தல் ஆகியவை அப்பகுதியின் சாத்தியமான ஆபத்தைக் குறைக்கும் நடவடிக்கைகளாக மேற்கொள்ளப்பட்டன.

3.4 வெளியேற்றங்கள்

இந்த இடங்களில் எந்த ஒரு வெளியேற்றமும் செயல்படுத்தப்படவில்லை.

3.5 மீள்குடியேற்றம் (முன்னேற்றம்)

இந்தத் தளத்திற்கு திட்ட அடிப்படையிலான மீள்குடியேற்றத் திட்டம் தேவையில்லை.



படம் 3: குறுக்கு வெட்டு, நில பயன்பாடு, இடத்தின் ஆபத்து கூறுகள்

4. நிலச்சரிவு/ சாய்வு செயலிழப்பு மற்றும் நிலச்சரிவை ஒட்டியுள்ள பகுதிகள் மற்றும் தற்போதைய ஆபத்து நிலை பற்றிய விளக்கம்

4.1 நிலச்சரிவுப் பகுதி

கண்டி கிங்ஸ்வுட் கல்லூரி வளாகத்தின் பாடசாலை கட்டிடங்களை நிர்மாணிப்பதற்கு இடம் வழங்குவதற்காக சாய்வு வெட்டப்பட்ட பிரதேசத்தில் சாய்வு தோல்விகள் மற்றும் சாத்தியமான வெட்டு சாய்வு தோல்விகள் அமைந்துள்ளன.

கிங்ஸ்வுட் கல்லூரி என்பது இலங்கையின் பொதுப் பள்ளியாகும், இது ஆண்களுக்கான ஆரம்ப மற்றும் இடைநிலைக் கல்வியை வழங்குகிறது. 1891 ஆம் ஆண்டு மே 4 ஆம் தேதி லூயிஸ் எட்மண்ட் பிளேஸால் நிறுவப்பட்டது, கண்டியில் உள்ள பெவிலியன் தெருவில் உள்ள ஒரு தளத்தில் பதினொரு மாணவர்களுடன் இந்த பள்ளி நிறுவப்பட்டது. பின்னர், பள்ளி ராண்டில்ஸ் மலைக்கு மாற்றப்பட்டது. அப்போதிருந்து, பள்ளி 3,500 க்கும் மேற்பட்ட மாணவர்களையும் 300+ ஆசிரிய உறுப்பினர்களையும் கொண்டு கணிசமாக வளர்ந்துள்ளது. இது கண்டியில் உள்ள பழமையான பள்ளிகளில் ஒன்றாகும் மற்றும் பொதுவாக KCK என்று அழைக்கப்படுகிறது.

பள்ளி வளாகத்திற்குள் சாத்தியமான சாய்வு தோல்வி என பத்து இடங்களை அடையாளம் காணலாம்

1. இடம் 1: கிரேடு 12 டெக் 2 கட்டிடத்தின் முன் சாய்வு (சுகாதார வசதிக்குப் பின்னால்) (7.277259, 80.614856)
2. இடம் 2: வர்த்தக கட்டிடத்தின் முன் (சுகாதார வசதியின் சுள்ளு) (7.277180, 80.614819)
3. இடம் 3: கலைக் கட்டிடத்திற்குப் பின்னால் உள்ள சாய்வுப் பகுதி (7.277490, 80.614836)
4. இடம் 4: தரம் 12 தொழில்நுட்ப கட்டிடத்திற்கும் புத்தர் சிலைக்கும் இடையே உள்ள சாய்வு. (7.277376, 80.614727)
5. இடம் 5: ஆசிரியர்களின் சுகாதார வசதி மற்றும் வீட்டு அறிவியல் ஆய்வகத்தின் பின்புறம் தோல்வியுற்ற சாலை மற்றும் சாய்வுப் பகுதி (7.277914, 80.615343)
6. இடம் 6: சி பாய்ஸ் ஷவர்ஸ் எண்.2 (7.277738, 80.614987) தடுக்க படிக்ட்டுகள்
7. இடம் 7: தங்கும் விடுதிக்கும் பழைய கேன்னைக்கும் இடையே உள்ள நிலப் பகுதி (7.278142, 80.615242)
8. இடம் 8: சமையலறைக்கும் பெவிலியனுக்கும் இடையிலான சாய்வுப் பகுதி (7.278650, 80.615492)
9. இடம் 9: நடன அறை மற்றும் புதிதாக கட்டப்பட்ட 4 மாடி கட்டிடம் (7.278429, 80.615562) இடையே நிலையற்ற நிலப்பகுதி
10. இடம் 10: பெவிலியன் பகுதிக்கு அருகில் சாய்வு (7.279162, 80.615281)

(குபை.3 கூகுள் படம், குறுக்குவெட்டுகள், நிலப் பயன்பாடு, இடர் கூறுகள் மற்றும் இருப்பிடத்தின் சிறப்பு அம்சங்களின் புகைப்படங்களைப் பார்க்கவும்)

4.2 சாய்வு தோல்விக்கு அருகிலுள்ள பகுதிகள்

சாத்தியமான சாய்வு தோல்வி ஆபத்து பகுதியின் சுற்றியுள்ள பகுதியின் பகுதி கட்டிடங்கள் மற்றும் பள்ளியின் அம்சங்களை உள்ளடக்கியது. பள்ளி வளாகத்தின் மேல் சாய்வான பகுதி "ராண்டில்ஸ் ஸ்கவுட் பार्சு" என்று அழைக்கப்படும் அடர்ந்த வனப்பகுதியைக் கொண்டுள்ளது. இது ஹைகிங் நோக்கங்களுக்காகப் பயன்படுத்தப்படுகிறது.

அருகிலுள்ள தாழ்வான பகுதி மிகவும் நகரமயமாக்கப்பட்டது மற்றும் கடைகள் மற்றும் ஹோட்டல்களைக் கொண்ட வணிகப் பகுதி. யு1 கண்டி கொழும்பு பிரதான வீதி பாடசாலைக்கு எதிரே செல்கிறது. சீதாதேவி பாலிகா மகா வித்தியாலயமும் கிழக்கு திசையிலிருந்து பள்ளி எல்லைக்கு அருகில் அமைந்துள்ளது (படம் 3: கூகுள் படம், குறுக்குவெட்டுகள், நிலப் பயன்பாடு, இடர் கூறுகள் மற்றும் இருப்பிடத்தின் சிறப்பு அம்சங்களின் புகைப்படங்கள்).

4.3 தற்போதைய ஆபத்து நிலை

பள்ளி வளாகத்திற்குள் உள்ள உறுதியற்ற சரிவுப் பிரிவுகள் பள்ளி மாணவர்களுக்கு அதிக ஆபத்தை ஏற்படுத்துகின்றன. எனவே, இந்த தளத்தில் தற்போதைய ஆபத்து நிலை மிகவும் அதிகமாக உள்ளது. எதிர்கால தோல்விகளைத் தடுக்க தளம் சரிசெய்யப்படாவிட்டால், மண் நிறைகளுடன் சரிவு தோல்வி பள்ளியின் அனைத்து செயல்பாடுகளையும் தொந்தரவு செய்யும்.

இந்த நிலையற்ற சாய்வுப் பிரிவுகளால் மாணவர்கள், ஊழியர்கள் மற்றும் பிற பள்ளி நடவடிக்கைகள் ஆபத்தில் இருக்கும். கண்டியில் உள்ள மிகப்பெரிய பாடசாலைகளில் இதுவும் ஒன்றாக இருப்பதால், சரிவு தோல்விகளின் அபாயம் குறிப்பிடத்தக்க தாக்கத்தை ஏற்படுத்தலாம்.

5. செயற்றிட்டத்தின் கீழ் திட்டமிடப்பட்ட வேலைகளின் விளக்கம்

பத்து (10) இடங்கள் பள்ளிக்குள் சாய்வு தோல்விகள் மற்றும் வெட்டு தோல்விகளுக்கு மிகவும் சாத்தியம். முன்மொழியப்பட்ட திட்டம் மேலும் முன்னேற்றமான சரிவு தோல்விகள் தடுக்கப்படுவதை உறுதி செய்வதை நோக்கமாகக் கொண்டுள்ளது. எனவே, மறுவடிவமைப்பு, தடுப்பு சுவர்கள் அமைத்தல், மண் ஆணியடித்தல், மேற்பரப்பு மற்றும் நிலத்தடி வடிகால் மேம்பாடு போன்ற தடுப்பு நடவடிக்கைகள் பயன்படுத்தப்படும்.

6. செயற்றிட்டச் செயல்களால் பாதிக்கப்படக்கூடிய முக்கியமான கூறுகளுக்கான சிறப்பு குறிப்புகளுடன் சுற்றியுள்ள சூழல் தொடர்பான சுருக்கமான விளக்கம்.

திட்ட நடவடிக்கைகள் காரணமாக பின்வரும் முக்கிய கூறுகள் ஆபத்தில் இருக்கும்:

1. பள்ளி குழந்தைகள், ஊழியர்கள் மற்றும் அவர்களின் செயல்பாடுகள்
2. பள்ளி கட்டிடங்கள் மற்றும் கட்டமைப்புகள்
3. A1 கொழும்பு - கண்டி பிரதான வீதி
4. சீதாதேவி பாலிகா மகா வித்தியாலயம் மற்றும் அதன் மாணவர்கள், கட்டிடங்கள்
5. இப்பகுதியின் தற்போதைய சேவைகள், பொருளாதார மற்றும் சுற்றுலா நடவடிக்கைகள்

குறிப்பு. படம் 4 திட்ட செயல்களால் பாதிக்கப்படக்கூடிய முக்கியமான கூறுகள்



படம் 4 a: கிரேடு 12 டெக் 2 கட்டிடத்தின் முன் சாய்வு (சுகாதார வசதிக்கு பின்னால்) (L1)



படம் 4 b: வர்த்தக கட்டிடத்தின் முன்புறம் (சுகாதார வசதியின் சுற்று) (L2)



படம் 4 c: கலை கட்டிடத்தின் பின்னால் சாய்வு பகுதி (L3)



படம் 4 d: தரம் 12 தொழில்நுட்ப கட்டிடத்திற்கும் புத்தர் சிலைக்கும்இடையே உள்ள சாய்வு (L4)



படம் 4 e : ஆசிரியரின் சுகாதார வசதி மற்றும் வீட்டு அறிவியல் ஆய்வகத்தின் பின்னால் தோல்வியுற்ற சாலை மற்றும் சாய்வுப் பகுதி (L5)



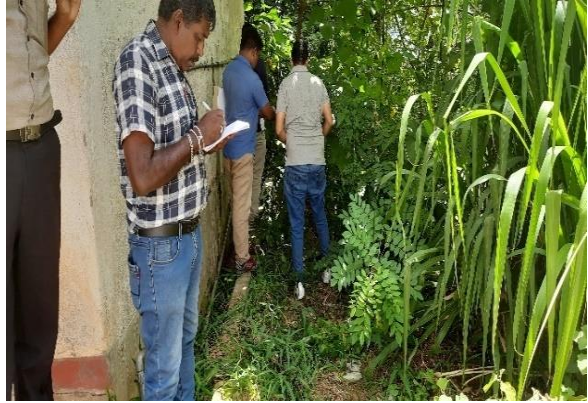
படம் 4 f : சி பாய்ஸ் ஷவர்ஸ் எண்.2 தடுப்பதற்கு அருகில் படிக்கட்டுகள் (L6)



படம் 4 g : விடுதிக்கும் பழைய கேள்மனுக்கும் இடையே உள்ள நிலப் பகுதி (L7)



படம் 4 H : சமையலறைக்கும் பெவிலியனுக்கும் இடையில் சாய்வான பகுதி (L8)



படம் 4 g : நடன அறை மற்றும் புதிதாக கட்டப்பட்ட 4 மாடி கட்டிடம் (இடையே நிலையற்ற நிலப்பகுதி L9.)



படம் 4 g : பெவிலியன் பகுதிக்கு அருகில் சாய்வு (L10)

படம் 6 திட்ட நடவடிக்கைகளால் பாதிக்கப்படக்கூடிய முக்கியமான கூறுகள்

7. படைப்புகள் தொடர்பான சமூக மற்றும் சுற்றுச்சூழல் தாக்கங்கள் மற்றும் அபாயங்களை அடையாளம் காணுதல்

7.1 சாதகமான விளைவுகள்

முன்மொழியப்பட்ட தணிப்புடன் மேம்படுத்தப்பட்ட சாய்வு நிலைத்தன்மையானது பாடசாலை மக்கள் மற்றும் சொத்துக்களின் பாதுகாப்பையும், கொழும்பு-கண்டி-யு1 வீதியின் பயணிகள் மற்றும் பாதசாரிகளின் பாதுகாப்பையும் கணிசமாக மேம்படுத்தும். இந்த திட்டம் கிங்ஸ்வுட் கல்லூரியின் மாணவர்கள் மற்றும் ஆசிரியர்களின் பாதுகாப்பில் வலுவான நேர்மறையான தாக்கத்தை ஏற்படுத்துகிறது.

7.2 எதிர்மறை தாக்கங்கள்

தணிப்பு பணிகள் பொதுவாக ஏற்கனவே தோல்வியுற்ற நிலப்பகுதிக்கு மட்டுமே. எனவே, எதிர்மறை தாக்கங்கள் மிகவும் உள்ளூர்மயமாக்கப்பட்டவை மற்றும் கட்டுமான காலத்திற்கு மட்டுப்படுத்தப்பட்டுள்ளன.

அட்டவணை 1: எதிர்மறை தாக்கங்கள் மற்றும் அவற்றின் முக்கியத்துவ நிலை

கட்டுமான காலத்தில் பாதிப்புகள்	முக்கியத்துவத்தின் நிலை
7.2.1 நீர்நிலை மற்றும் நீர் தர தாக்கங்கள்	
<p>7.2.1.1 பிரதேசத்தின் வடிகால் வடிவத்தின் தாக்கங்கள்</p> <p>இந்த தளத்தில் தணிக்கும் பணிகள் பெரும்பாலும் ரயில் சாலையின் இரட்டை வெட்டுக்கு கவனம் செலுத்தும். ரயில் பாதையைத் தவிர ஒரு பெரிய பாறை கற்பாறைகளைக் காணலாம். திட்ட நடவடிக்கைகள் காரணமாக, இப்பகுதியில் இருக்கும் மேற்பரப்பு மற்றும் துணை மேற்பரப்பு வடிகால் முறைக்கு இடையூறு ஏற்படுவதை எதிர்பார்க்க முடியாது. ஆனால், மழைக்காலங்களில் கடும் நீரின் ஓட்டம் உருவாகும் என்று எதிர்பார்க்கப்படுகிறது, மேலும் இது பருவகால ஓடைகள் மூலமாக நீரோடை நோக்கி பாயும். இப்பகுதியின் வடிகால் அமைப்பில் குறிப்பிடத்தக்க தாக்கங்கள் எதுவும் இருக்காது.</p>	முக்கியமற்ற
<p>7.2.1.2 நீர் மாசுபாடு மற்றும் மேற்பரப்பு நீர் தரத்தில் ஏற்படும் பாதிப்புகள்</p> <p>மழைக்காலத்தின்போது மண், வண்டல், மண்துகள்கள் அருகிலுள்ள வீடுகளில் உள்ள கிணறுகள் மற்றும் பருவகால நீரோடை ஆகியவற்றை நேரடியாக மாசுபடுத்தக்கூடும். சாய்வு அகழ்வின்போது, மேற்பரப்பு மற்றும் துணை மேற்பரப்பு வடிகால் வலையமைப்பின் கட்டுமானம், சாய்வு அகழ்வின் போது, குப்பைகளை அகற்றுவதன் மூலம் அதிக வண்டல் நிறைந்த நீரோட்டத்தை உருவாக்க முடியும். எண்ணெய்கள் மற்றும் பிற தீங்கு விளைவிக்கும் பொருட்கள்/ இயந்திரங்களிலிருந்து அசுத்தங்கள், தற்காலிக சேமிப்பு தொட்டிகளில் இருந்து கசிவுகள், திடக்கழிவுகள் மற்றும் கழிவுநீரை அகற்றுதல்/ கொட்டுதல் ஆகியவை நீரின் தரத்தில் மோசமான தாக்கங்களை ஏற்படுத்தக்கூடும். இருப்பினும், மழைக்காலத்தில், பாதிக்கப்பட்ட சாய்வு வழியாக ஓடும் மழைநீர் அருகிலுள்ள வீடுகளில் உள்ள கிணறுகளை மாசுபடுத்தக்கூடிய கட்டுமானத்தின் போது உருவாகும் வண்டல், எண்ணெய் மற்றும் பிற மாசுபாடுகளை எடுக்க முனைகிறது.</p>	குறிப்பிடத்தக்க
<p>7.2.1.3 அரிப்பு தாக்கங்கள் மற்றும் நீரோடை படுக்கை மாற்றங்கள்</p> <p>இந்த தளத்தில் தணிக்கும் பணிகள் நன்கு திட்டமிடப்பட்ட மேற்பரப்பு வடிகால் மற்றும் துணை மேற்பரப்பு வடிகால் அமைப்பை நிர்மாணிப்பதில் கவனம் செலுத்தும். ஆகையால், மழைக்காலங்களில் சாலையில் உள்ள கல்வெட்டுகள் வழியாகவோ அல்லது நேரடியாக நீரோடைகள் மேற்பரப்பு மற்றும் படி வடிகால்கள் போன்றவற்றின் மூலமாகவோ பருவகால நீரோடைகளுக்குள்</p>	குறிப்பிடத்தக்க

<p>நுழைய அதிக நீர் பாய்ச்சல் உருவாகும் என்று எதிர்பார்க்கப்படுகிறது. பின்னர் அரிப்பு தாக்கம் குறிப்பிடத்தக்கதாகும்.</p>	
<p>7.2.1.4 திறந்த மலம் கழித்தல் மற்றும் நீரினால் ஏற்படும் நோய்த்தொற்றுக்கள்</p> <p>அந்த பகுதி அடர்த்தியான தாவரங்களைக் கொண்டுள்ளதால் ஒப்பந்தக்காரரின் பணியாளர்களின் திறந்த வெளியில் மலம் கழிப்பதால், கிணறுகள் அல்லது பருவகால நீரோடைகளில் மலம் மாசுபடுதல் கட்டுமானத்தின் போது எதிர்பார்க்கப்படுகிறது.</p>	<p>குறிப்பிடத்தக்க</p>
<p>7.2.1.5 கீழ்நிலை நீர் பயன்பாடுகளில் ஏற்படும் பாதிப்புகள்</p> <p>ரயில் பாதைக்கு அருகில் ஏற்கனவே பாதிக்கப்பட்ட வெட்டு சாய்வில் கட்டுமான நடவடிக்கைகள் மேற்கொள்ளப்படும். பருவகால நீரோடை நீர் அருகிலுள்ள குடியிருப்பாளர்களின் உள்நாட்டு நோக்கங்களுக்காகப் பயன்படுத்தப்படாது. எனவே, கீழ்நிலை நீர் பயன்படுத்துபவர்களுக்கு ஏற்படும் தாக்கம் மிகச்சிறியதாக இருக்கும்.</p>	<p>குறிப்பிடத்தக்கதல்ல</p>
<p>7.2.1.6 நிலத்தடி நீர் அட்டவணை மற்றும் நிலத்தடி நீரின் தரம் ஆகியவற்றில் பாதிப்புகள்</p> <p>சிமெண்ட் உள்ளிட்ட துணைப்பொருட்களைச் சேர்ப்பது அல்லது கலப்பது, துணை மேற்பரப்பு நீர் பாய்ச்சலுடன் கூடிய கூழ்மப் பொருட்கள் தற்காலிக நீர் தரச் சிதைவு மற்றும் தேவையற்ற பொருட்களின் திரட்சியை ஏற்படுத்தும். கட்டுமான காலத்தில், வேதியியல் பொருட்களிலிருந்து வரும் அபாயகரமான கழிவுகள், கட்டுமான நடவடிக்கைகளில் இருந்து வெளியேறும் கழிவு நீர் மற்றும் ஆன்சைட் செப்டிக் அமைப்புகளிலிருந்து கழிவுப்பொருட்களை வெளியேற்றுவது நிலத்தடி நீரின் தரத்தில் மோசமான தாக்கங்களை ஏற்படுத்தும், அருகிலுள்ள குடியிருப்பாளர்கள் கிணறுகளிலிருந்து நிலத்தடி நீரைப் பயன்படுத்துகிறார்கள். சாய்வு பகுதியில் மேற்கொள்ளப்படும் தணிக்கும் நடவடிக்கைகள் காரணமாக, நிலத்தடி நீரின் தரம் பாதிக்கப்படும் அல்லது நிலத்தடி நீர் அட்டவணை குறைவதற்கான வாய்ப்பு இருக்கும்.</p>	<p>குறிப்பிடத்தக்க</p>
<p>7.2.1.7 நீர் அல்லது ஈரநிலங்களில் ஏற்படும் பாதிப்புகள்</p> <p>எண்ணெய்கள் மற்றும் பிற தீங்கு விளைவிக்கும் பொருட்கள்/ இயந்திரங்களிலிருந்து அசுத்தங்கள், தற்காலிக சேமிப்பு தொட்டிகளில் இருந்து கசிவுகள், திடக்கழிவுகள் மற்றும் தொழிலாளர்களின் தளங்களிலிருந்து கழிவுநீரை அகற்றுவது / கொட்டுவது ஆகியவை பருவகால நீரோடை நீரின் தரத்தில் மோசமான தாக்கங்களை ஏற்படுத்தக்கூடும். தளத்திற்கு அருகில்.</p>	<p>குறிப்பிடத்தக்க</p>
<p>7.2.2 சுற்றுச்சூழல் பாதிப்புகள்</p>	
<p>7.2.2.1 சத்தம் மற்றும் அதிர்வு தாக்கங்கள்</p> <p>கட்டுமான உபகரணங்களிலிருந்து சத்தம் மற்றும் அதிர்வு எதிர்பார்க்கப்படுகிறது. ரயில் நிலைய வளாகத்தில் கட்டுமானங்கள் மேற்கொள்ளப்படுவதால் சத்தம் மற்றும் அதிர்வு பாதிப்புகள் குறிப்பிடத்தக்கவை. மேலும், கட்டுமான கட்டத்தின் போது இயந்திரங்கள் மற்றும் வாகனங்களின் இயக்கத்திலிருந்து உருவாகும் பகல் நேர சத்தம், நிலையத்தின் மற்றும் வீடுகளின் செயல்பாடுகளுக்கு தொந்தரவு செய்யும், ஏனெனில் முன்மொழியப்பட்ட தணிப்பு தளத்தின் 100 மீ செல்வாக்கு மிக்க வரம்பிற்குள் குடியிருப்பாளர்களுடன் வீடுகள் உள்ளன.</p>	<p>மிகவும் குறிப்பிடத்தக்க</p>
<p>7.2.2.2 காற்று மாசுபாடு பாதிப்புகள்</p> <p>காற்று மாசுபாட்டிற்கு பங்களிக்கும் கட்டுமான நடவடிக்கைகள் பின்வருமாறு: நிலத்தை சுத்தம் செய்தல், டீசல் என்ஜின்களின் செயல்பாடு, இடிப்பு மற்றும் எரித்தல். வறண்ட காலநிலையில் வாகனங்களை அதிவேகமாக இயக்குவது இத்தகைய மாசுபாட்டை அதிகரிக்கும். முறையற்ற கையாளுதல் மற்றும் பொருட்களை மாற்றுவது தூசியை உருவாக்கலாம். பொருட்களை முறையாக சேமித்து வைப்பது சரியாக மூடப்படாவிட்டால் தூசியை உருவாக்கும். கட்டுமானத்தின் போது, இது கான்கிரீட், சிமெண்ட், மரம், கல் மற்றும் சிலிக்கா</p>	<p>குறிப்பிடத்தக்க</p>

<p>ஆகியவற்றிலிருந்து அதிக அளவு தூசியை உருவாக்குகிறது. பள்ளி கட்டிடங்களின் வளாகம் தளத்திற்குள் அமைந்துள்ளதால், விளைவுகள் மிகவும் குறிப்பிடத்தக்கவை. கொழும்பு கண்டி பிரதான வீதியானது வாகனங்கள் (பெருந்துகள், துவிச்சக்கர வண்டிகள், லொறிகள், பாரவூர்திகள், டிப்பர்கள், முச்சக்கர வண்டிகள்) செல்லும் வாகனங்களுக்கு பெரிதும் பயன்படுத்தப்படுகிறது. காற்று மாசுபாடு பயணிகள் மற்றும் பாதசாரிகள் மீது குறிப்பிடத்தக்க தாக்கத்தை ஏற்படுத்தக்கூடும். மேலும், பள்ளி மாணவ, மாணவியர், பெற்றோர்களை சந்திக்க வரும் பொதுமக்கள், காற்று மாசுபாட்டால் பாதிக்கப்படுகின்றனர். பள்ளி மாணவர்கள், பயணிகள் மற்றும் ஊழியர்களுக்கு வறண்ட காலங்களில் கட்டுமானத்தின் காற்று மாசுபாட்டின் தாக்கங்கள் உள்நாட்டில் குறிப்பிடத்தக்கவை.</p>	
<p>7.2.2.3 திடக்கழிவு அகற்றும் சிக்கல்கள்</p> <p>திடக்கழிவுகளை ஒழுங்கற்ற முறையில் அகற்றுதல் குப்பைகள், உணவுக் கழிவுகள், கட்டுமானக் கழிவுகள் போன்ற பல்வேறு வகையான கழிவுகள் உருவாக்கப்படும் மற்றும் தளத்தில் சேமிக்கலாம் அல்லது அகற்றலாம். திடக்கழிவுகளை இடத்திலும் அதைச் சுற்றியுள்ள இடங்களிலும் குப்பைகள் மற்றும் அபாயகரமான சேமிப்பு மற்றும் அகற்றுதல் மாணவர்கள், பயணிகள், பாதசாரிகள், பெற்றோர்கள் மற்றும் பணியாளர்களுக்கு சிரமத்தை உருவாக்கும். இது வடிகால்களை அடைத்து நீரினால் பரவும் நோய்களுக்கு இனப்பெருக்கம் செய்யும் இடமாக இருக்கும். கழிவுகள் மண்ணை மாசுபடுத்தும், மேலும் கட்டுமான காலத்தில் முறையான அகற்றும் பொறிமுறை இல்லை என்றால் பல்வேறு சுற்றுச்சூழல் பாதிப்புகளை ஏற்படுத்தலாம்.</p>	<p>மிகவும் குறிப்பிடத்தக்க</p>
<p>7.2.2.4 வெடிக்கும் அபாயங்கள் மற்றும் அபாயகரமான பொருட்கள்</p> <p>பாதிக்கப்பட்ட பகுதியில் ஒரு பாறை இருப்பதால், பாறைகளை வெடிக்க தேவைப்பட்டால் வெடிபொருட்கள் பயன்படுத்தப்படலாம். பாதுகாப்பற்ற பயன்பாடு காரணமாக இது ஆபத்தை ஏற்படுத்தக்கூடும். பாதிக்கப்பட்ட சரிவுகளில் இந்த நடவடிக்கைகள் செய்யப்பட இருப்பதால், வெடிக்கும் முறையற்ற பயன்பாடு மற்றும் பாறை துண்டுகளிலிருந்து ஏற்படும் விபத்துக்கள் மிகவும் குறிப்பிடத்தக்கவை.</p>	<p>மிகவும் குறிப்பிடத்தக்க</p>
<p>7.2.3 உயிரியல் / சுற்றுச்சூழல் பாதிப்புகள்</p>	
<p>7.2.3.1 முக்கியமான வனவிலங்கு வாழ்விடங்களின் விளைவுகள்</p> <p>அதிக பல்லுயிர் கொண்ட திட்ட செல்வாக்கு பகுதிக்குள் காடுகள் ∴ வனவிலங்குகள் இட ஒதுக்கீடு பகுதிகள் இல்லை.</p>	<p>மிகவும் குறிப்பிடத்தக்க</p>
<p>7.2.3.2 விலங்குகள் மற்றும் தாவரங்கள் மீதான விளைவுகள்</p> <p>இப்பகுதியில் காணப்படும் மரங்களில் பெரும்பாலானவை உள்ளூர் அல்ல, அச்சுறுத்தல் மற்றும் ஐருண்டே இன் சிவப்பு பட்டியலில் அடையாளம் காணப்பட்டுள்ளன.</p>	<p>மிகவும் குறிப்பிடத்தக்க</p>
<p>7.2.4 சமூக மற்றும் பொருளாதார தாக்கங்கள்</p>	
<p>7.2.4.1 சரிசெய்யப்பட வேண்டிய பகுதிக்குள் / தளத்திற்கு மிக அருகில் விவசாயத்திற்கு ஏற்படும் பாதிப்புகள்</p> <p>இப்பகுதிக்குள் விவசாய நடவடிக்கை எதுவும் இல்லை ∴ உடனடியாக தளத்திற்குச் செல்ல வேண்டும்.</p>	<p>குறிப்பிடத்தக்கதல்ல</p>
<p>7.2.4.2 அதிர்வு தாக்கங்கள் காரணமாக கட்டிடத்தில் விரிசல்</p> <p>நிலையற்ற சாய்வு ஒரு பள்ளி வளாகத்திற்குள் அமைந்துள்ளது. பள்ளி கட்டிடங்கள் முன்மொழியப்பட்ட தணிப்பு தளத்தின் அருகாமையில் அமைந்துள்ளன. எனவே, கட்டிடங்களில் அதிர்வு தாக்கம் மிகவும் குறிப்பிடத்தக்கது. கட்டுமானத்தின் போது கனரக இயந்திரங்கள் பயன்படுத்தப்படும் மற்றும் அதிர்வு விரிசல்களை விரிவுபடுத்தலாம் மற்றும்</p>	<p>குறிப்பிடத்தக்க</p>

<p>கட்டிடங்களில் புதியவற்றை உருவாக்கலாம். மேலும், அதிர்வு அருகிலுள்ள கட்டிடங்களின் ஸ்திரத்தன்மையை பாதிக்கலாம்.</p>	
<p>7.2.4.3 நிலம் மற்றும் எதிரகால மேம்பாட்டு நடவடிக்கைகளுக்கான அணுகலை இழத்தல்</p> <p>திட்ட நடவடிக்கைகள் திட்டமிடப்பட்ட நிலம் கல்வி அமைச்சுக்கு சொந்தமானது. பள்ளிக் கட்டிடங்களை ஒட்டிய உறுதியற்ற சாய்வுப் பகுதியில் தணிப்புப் பணிகள் குவிக்கப்படும். இந்த பகுதி முக்கியமாக ஒரு பொது வளாகம், நிலத்திற்கான அணுகலை இழப்பது (கட்டுமானத்தின் போது) மற்றும் கட்டுமான தளத்திற்கு அருகில் உள்ள கட்டிடங்களின் மதிப்புமிக்க பயன்பாட்டிற்கு இழப்பு ஏற்படுவதால் பள்ளிக்கு சில பாதிப்புகள் ஏற்படும். மாறாக, நிலையற்ற சரிவுகளில் சரிசெய்தல் பணிகள் கட்டிடங்களின் உறுதித்தன்மையை அதிகரிக்கும் மற்றும் எதிரகால தோல்விகளிலிருந்து நிலத்தை பாதுகாக்கும்.</p>	<p>குறிப்பிடத்தக்கதல்</p>
<p>7.2.4.4 வாழ்வாதாரம் / வணிகம் மற்றும் வருமான நடவடிக்கைகளில் பாதிப்புகள்</p> <p>முன்மொழியப்பட்ட தணிப்பு பகுதியில் வருமானம் ஈட்டுவது அல்லது வணிக நடவடிக்கை இல்லை.</p>	<p>குறிப்பிடத்தக்க</p>
<p>7.2.4.5 சேவை வழங்கலில் ஏற்படும் பாதிப்புகள் (நீர் வழங்கல், கழிவுநீர், மின்சாரம்)</p> <p>நிலையற்ற சரிவுகளுக்கு அருகில் சில நீர் பாதைகள் பள்ளிக்கு தண்ணீர் வசதியை வழங்குகின்றன, அவை கட்டுமான காலத்தால் பாதிக்கப்படும்.</p>	<p>குறிப்பிடத்தக்க</p>
<p>7.2.4.6 கட்டுமானத்தின் போது பொது மக்கள் தளத்தை அணுகும் அபாயங்கள்</p> <p>துளையிடுதல், துளை பெரிதாக்குதல் மற்றும் அகழ்வு இயந்திரங்கள் போன்ற உயர் ஆபத்து அபாயங்களைக் கொண்ட இயந்திரங்களை இந்த தளம் கொண்டிருக்கலாம். இந்த சூழலில் ஒரு திறமையான பணியாளர்கள் மட்டுமே பாதுகாப்பாக பணியாற்றுவார்கள். அங்கீகரிக்கப்படாத நபர்கள் தளத்தை அணுகினால், அவர்கள் கனரக இயந்திரங்களால் விபத்துக்களுக்கு ஆளாக நேரிடும். மேலும், அண்டை வீடுகளில் வசிப்பவர்கள் தள ஊழியர்களின் கவனத்திற்குடாமல் கூட தளத்திற்குள் நுழையலாம். மக்கள் நுழைவதை அறியாமை மற்றும் இயந்திரங்களின் கவனக்குறைவான செயல்பாடு அவர்களுக்கு ஆபத்தான காயங்கள் மற்றும் விபத்துக்களை ஏற்படுத்தும். எனவே தளத்திற்கு பொதுமக்கள் நுழைவதற்கான ஆபத்து குறிப்பிடத்தக்கதாகும்.</p>	<p>மிகவும் குறிப்பிடத்தக்க</p>
<p>7.2.4.7 பணி முகாம்கள் மற்றும் தள தள தேவைகள்</p> <p>சமூகத்தின் சுற்றுப்புறத்தில் முகாம் தேர்வு செய்யப்படும். முறையான முகாம் மேலாண்மை இடம் பெறாவிட்டால், அது பல தொழிலாளர் பிரச்சினைகள், சமூகத்துடனான சமூகப் பிரச்சினைகள், சமூகத்துடன் பகிரப்பட்ட வளங்களுக்கான மோதல்கள், தொல்லைகள் மற்றும் கழிவுகளை நிர்வகித்தல் போன்றவற்றை ஏற்படுத்தக்கூடும். தற்காலிக முகாம்கள் அருகிலேயே கட்டப்பட்டால் தளம், திடக்கழிவு மற்றும் கழிவுநீரை நிர்வகிப்பது ஒரு பிரச்சினையாக இருக்கும்.</p>	<p>குறிப்பிடத்தக்க</p>

<p>7.2.4.8 தொழிலாளர்கள் மற்றும் ஊழியர்கள் / தளத்தின் அருகே வசிக்கும் நபர்களுக்கிடையேயான உறவுகள் மற்றும் சச்சரவுகளின் சாத்தியம்</p> <p>தணிப்பு தளம் ஒரு பள்ளி. இந்த தளத்தில் உள்ள கட்டுமானத் தொழிலாளர்கள் பல்வேறு சமூகப் பின்னணியில் இருந்தும், பல்வேறு புவியியல் பகுதிகளிலிருந்தும் பெரும்பாலும் வறுமையில் இருப்பார்கள். பொதுவாக, அவர்கள் மோசமான கல்வி மற்றும் சமூக பின்னணி கொண்டவர்கள். அத்தகைய சமூகங்கள் கீழே குறிப்பிடப்பட்டுள்ளபடி பள்ளி ஊழியர்களுக்கும் குழந்தைகளுக்கும் மன அழுத்தத்தை ஏற்படுத்தும் வகையில் பரந்த அளவிலான சமூகப் பிரச்சினைகளைக் கொண்டிருக்கலாம்.</p> <ul style="list-style-type: none"> • பள்ளிப் பணிகள் சீராக நடைபெறுவதற்கு இடையூறு ஏற்படுகிறது • பள்ளி வளாகத்திற்குள் அனுமதியின்றி நுழைதல் • குழந்தைகளை கொடுமைப்படுத்துதல் மற்றும் துன்புறுத்துதல் • குழந்தைகள் மற்றும் பெற்றோருடன் சண்டைகள் • குழந்தைகளை கல்வியில் இருந்து திசை திருப்பதல் • குழந்தைகளையும் பெற்றோர்களையும் புண்படுத்தும் ஒப்பந்தங்களுக்கு தூண்டுதல் • குழந்தை தொழிலாளர் முறைசாரா வடிவம் • பணியாளர்களால் பள்ளியின் சுகாதார வசதிகளைப் பயன்படுத்துதல் • குழந்தைகளுக்கு பாலியல் துஷ்பிரயோகம் <p>இத்தகைய பிரச்சினைகளில் ஈடுபடும் தொழிலாளர்கள் அரிதாக இருந்தாலும், சில வாய்ப்புகளை கூட புறக்கணிக்க முடியாது. எனவே, இந்த தளத்தில் மேலே குறிப்பிடப்பட்டுள்ள சிக்கல்கள் மிகவும் முக்கியத்துவம் வாய்ந்ததாகக் கருதப்படும்.</p>	<p>மிகவும் குறிப்பிடத்தக்க</p>
<p>7.2.4.9 கட்டுமானத்தின் போது தொழிலாளர்களின் பாதுகாப்பு</p> <p>தொழிலாளர்கள் விழக்கூடிய அபாயத்திற்கு ஆளாகக்கூடும். கனரக கட்டுமான இயந்திரங்கள் வரையறுக்கப்பட்ட பணியிடங்களில் பயன்படுத்தப்படலாம். ரயில் விபத்துக்கள், வாகனங்கள் மற்றும் கட்டுமான இயந்திர விபத்துக்கள் ஆகியவற்றால் ஏற்படும் ஆபத்து இந்த தளத்தில் மிகவும் குறிப்பிடத்தக்கதாகும். கட்டுமானப் பணிகளுக்காக ஒப்பந்தக்காரர் வயது குறைந்த தொழிலாளர்களை (குழந்தைகள்) ஈடுபடுத்தலாம், இது ஆபத்தானது மற்றும் கடுமையான விபத்துக்கள் மற்றும் காயங்களுக்கு வழிவகுக்கும்.</p>	<p>மிகவும் குறிப்பிடத்தக்க</p>
<p>7.2.4.10 கட்டுமான நடவடிக்கைகளில் இருந்து பொதுமக்களுக்கு பாதுகாப்பு: பயணிகளுக்கு அதிக ஆபத்து</p> <p>கட்டுமானப் பணியின் போது மருத்துவமனை வளாகத்தில் அடிக்கடி நகரும் இயந்திரங்கள், லோடர்கள், லாரிகள் போன்றவற்றால் இடையூறு ஏற்படும். பெரும்பாலான குறைப்புப் பணிகள் சரிவுகள் மற்றும் பள்ளி வளாகத்தில் கனரக இயந்திரங்கள், லாரிகள் மற்றும் லோடர்கள் போன்றவற்றில் குறைந்த இடத்திலேயே மேற்கொள்ளப்பட வேண்டும். பள்ளிக்குச் செல்வதைத் தடுக்கலாம் மற்றும் மாணவர்கள் மற்றும் ஊழியர்களின் வாழ்க்கைக்கு அதிக ஆபத்தை ஏற்படுத்தலாம். கட்டுமான கட்டத்தில் அவர்கள் இந்த அபாயத்திற்கு நீண்ட காலத்திற்கு வெளிப்படும். எனவே, அவர்கள் மீதான ஆபத்து மிகவும் குறிப்பிடத்தக்கது. அகழ்வாராய்ச்சி மற்றும் பாறைகளை அகற்றும் போது உத்தேச இடத்தில் தளர்வான பாறைகள் விழுந்து மாணவர்களுக்கு ஆபத்து ஏற்படும் அபாயம் உள்ளது.</p>	<p>மிகவும் குறிப்பிடத்தக்க</p>
<p>7.2.4.11 சரிசெய்யப்பட வேண்டிய பகுதிகளுக்குள் வணிகங்கள், விவசாயம் அல்லது பிறவற்றிற்குப் பயன்படுத்தப்படுபவை</p> <p>முழு பகுதியளவு சாலை மூடப்படுவதால் ஏற்படும் போக்குவரத்து வார நாட்களில், அலுவலக நேரங்களில், பள்ளி நேரங்களில், புனித நாட்களில் வாகனங்களின் சீரான ஓட்டத்திற்கு தடையாக இருக்கலாம். இதனால் பாதசாரிகள் மற்றும் பயணிகளுக்கு இடையூறு ஏற்படும்.</p>	<p>மிகவும் குறிப்பிடத்தக்க</p>

<p>7.2.4.12 தளத்திற்கு உடனடியாக அருகிலுள்ள வணிகங்கள், விவசாயம் அல்லது பிற தேவைக்கு பயன்படுத்தப்படும் பகுதிகள்</p> <p>தீர்வு காணப்பட வேண்டிய பகுதிக்குள் வணிக, குறிப்பிட்ட விவசாய நடைமுறைகள் அல்லது பிற தேவைகளுக்கு எந்தப்பகுதியும் பயன்படுத்தப்படவில்லை.</p>	<p>குறிப்பிடத்தக்கதல்ல</p>
<p>7.2.4.13 தளத்திற்கு உடனடியாக அருகிலுள்ள வணிகங்கள், விவசாயம் அல்லது பிற தேவைகளுக்கு பயன்படுத்தப்படும் பகுதிகள்</p> <p>தணிக்கும் தளத்தை உடனடியாக ஒட்டியுள்ள கீழ்நோக்கிய பகுதியிலுள்ள வீடுகளில் வசிப்பவர்கள் ஜாதிக்காய், ஏலக்காய், மிளகு செய்கை போன்ற பண்பயிர்களுடன் கூடிய வீட்டுத் தோட்டங்கள் உள்ளன. ஆனால் இந்த தோட்டங்கள் திட்ட நடவடிக்கைகளால் பாதிக்கப்படாது.</p>	<p>குறிப்பிடத்தக்கதல்ல</p>
<p>7.2.4.14 மக்கள் தளத்திற்குள் நுழைய அல்லது கடக்க வேண்டிய தேவை</p> <p>பள்ளி மாணவர்கள் மற்றும் பணியாளர்கள் நடமாடும் பள்ளி வளாகத்தில் அகழ்வு இயந்திரங்கள், ஏற்றி, லாரிகள் போன்றவை பயன்படுத்தப்படும். மாணவர்கள் மற்றும் பணியாளர்கள் மற்ற நோக்கங்களுக்காக தளத்தில் நுழைவதற்கு சிறப்புத் தேவை இல்லை. கட்டுமானத்தில் உலோகத் திரட்டுகள், எஃகு போன்ற பொருட்களைப் பயன்படுத்தலாம், அவை முறையற்ற சேமிப்பு மற்றும் கையாளுதலின் கீழ் தீங்கு விளைவிக்கும். எவ்வாறாயினும், வேண்டுமென்றே அல்லது தற்செயலான நோக்கங்களுக்காக சாதாரண மக்கள் அங்கீகரிக்கப்படாத நுழைவு ஏற்படலாம் மற்றும் இயந்திரங்கள், வாகனங்கள், மின்சாரம் மற்றும் வெடிக்கும் பொருட்களால் அவர்கள் ஆபத்தில் இருக்கக்கூடும்.</p>	<p>மிகவும் குறிப்பிடத்தக்க</p>

8. குறிப்பிடத்தக்க சுற்றுச்சூழல் மற்றும் சமூக தாக்கங்கள்: சமூக அல்லது சுற்றுச்சூழல் பாதிப்புகள் அல்லது அபாயங்கள் NBRO மற்றும் ஒப்பந்ததாரரின் தரப்பில் சிறப்பு நடவடிக்கைகள் தேவைப்படும் குறிப்பிடத்தக்க தாக்கங்களைக் குறிக்கிறது

8.1 குறிப்பிடத்தக்க சுற்றுச்சூழல் மற்றும் சமூக தாக்கங்கள்

சுற்றுச்சூழல், சமூக பாதிப்புகள் அல்லது மேசுழு வின் சிறப்பு கவனம் தேவைப்படும் அபாயங்கள்.

8.2 முன்னுரிமை உடல்நலம் மற்றும் பாதுகாப்பு சிக்கல்கள். ஒப்பந்ததாரர்களுக்கான நிலையான ஒப்பந்தத் தேவைகளுக்கு அப்பாற்பட்ட நடவடிக்கைகள் தேவைப்படும் குறிப்பிட்ட H&S கவலைகள்

தொழிலாளர்கள் வீழ்ச்சியடையும் அபாயத்துடன் நிலையற்ற சாய்வில் வேலை செய்ய வேண்டியிருப்பதால், இந்தத் தளத்துடன் தொடர்புடைய உடல்நலம் மற்றும் பாதுகாப்பு சிக்கல்கள் குறிப்பிடத்தக்கவை. இத்தகைய பொதுவான E & HS சிக்கல்கள் ESMF இல் விவாதிக்கப்பட்டுள்ளன. கட்டுமான தளத்தில் தொழிலாளர் பாதுகாப்புத் தேவைகள் 2003 5 இன் கீழ் மேலும் விரிவாகக் கூறப்பட்டுள்ளன: 2003 பிரிவில் பாதுகாப்பு உபகரணங்கள் மற்றும் ஆடைகள்: ஏல ஆவணத்தில் பணி நிலைமைகள் மற்றும் சமூக ஆரோக்கியம் மற்றும் பாதுகாப்பு.

8.3 குழந்தைத் தொழிலாளர் மற்றும் கட்டாய உழைப்பு

பிரிவு 2003 இன் கீழ் குழந்தைத் தொழிலாளர்கள் மற்றும் கட்டாய உழைப்பு 2003.3 இன் கீழ் விவரிக்கப்பட்டுள்ளது: ஏல ஆவணத்தில் பணி நிலைமைகள் மற்றும் சமூக சுகாதாரம் மற்றும் பாதுகாப்பு தொடர்பாக உள்ளன.

9. சுற்றுச்சூழல் சமூக மேலாண்மை திட்டம் (ESMP)

பாதிப்புகள் மற்றும் அபாயங்களை நிர்வகிக்க அல்லது குறைக்க நடவடிக்கைகள். 7 மற்றும் 8 பிரிவுகளில் அடையாளம் காணப்பட்ட குறிப்பிடத்தக்க தாக்கங்கள் மற்றும் அபாயங்கள் இந்த பிரிவில் வடிவமைப்பு நிலை, கட்டுமான கட்டம் மற்றும் பராமரிப்பு செயல்பாட்டு கட்டத்திற்கான நுளுஆ இன் குறிப்பிட்ட பரிந்துரைகள் மற்றும் தேவைகள் அடங்கும்.

9.1 மீள்குடியேற்ற செயல் திட்டம்

இந்தத் தளத்தில் திட்ட அடிப்படையிலான மீள்குடியேற்றம் எதுவும் இல்லை. கனரக இயந்திர செயல்பாட்டினால் தூண்டப்படும் நில அதிர்வு காரணமாக கட்டிடங்கள் திட்ட நடவடிக்கைகளின் போது கட்டமைப்பு சேதத்தின் வடிவத்தில் சில தாக்கங்களை ஏற்படுத்தலாம். (திட்டத்தின் காரணமாக கட்டமைப்புகளுக்கு சேதம் ஏற்பட்டால் இழப்பீட்டுத் திட்டம் ஏற்பாடு செய்யப்பட வேண்டும், (பார்க்க 2002.2.17) ஒப்பந்தங்களில் உள்ள பயன்பாடுகள் மற்றும் சாலையோர வசதிகள் ESMP க்கு தேவை.

9.2 மக்களை வெளியேற்றுவது

இந்த தளத்திற்கு திட்ட அடிப்படையிலான வெளியேற்றங்கள் தேவையில்லை.

9.3 சேதமடைந்த கட்டமைப்புகள், உள்கட்டமைப்பு வசதிகளை அகற்றுவதற்கான நடைமுறை, (அவற்றை அகற்ற உரிமையாளர்களிடமிருந்து ஒப்புதல்)

இந்தத் தளத்தில் இந்த ஆபத்து தூண்டப்படாமல் இருக்கலாம்.

9.4 திட்ட நடவடிக்கைகள் காரணமாக சொத்து / பயன்பாடுகளின் இழப்புக்கான இழப்பீடு தேவை

திட்ட நடவடிக்கைகள் காரணமாக நீர் வழங்கல் பாதைகளை மூடுவதால் ஏற்பட்ட இழப்பை ஈடுகட்ட வேண்டியிருக்கலாம். நீர் வழித்தடம் உடைந்தால், பள்ளிக்கு இடைவிடாமல் தண்ணீர் வழங்குவதற்கு மாற்று நீர் ஆதாரங்களை வழங்க வேண்டியிருக்கும். இடம் கட்டும் முன், பொறியாளர், பள்ளி நிர்வாகத்திடம், இதுகுறித்து ஆலோசனை நடத்த வேண்டும்.

9.5 பொது விழிப்புணர்வு மற்றும் கல்வி - பின்வரும் பகுதிகளுக்குத் தேவை

- I. நிலச்சரிவினால் ஏற்படும் அபாயங்கள் குறித்து குறிப்பாக அருகில் வசிப்பவர்கள், பாடசாலை மாணவர்கள், ஆசிரியர்கள் மற்றும் கிங்ஸ்வூட் கல்லூரியின் பெற்றோர்களுக்கு தெரிவிக்கும் மற்றும் கல்வி கற்பிக்கும் நிகழ்ச்சிகள்.
- II. நிர்மாண கட்டத்தின் போது அதிக ஆபத்துள்ள கொழுப்பு-கண்டி வீதியைப் பயன்படுத்தும் பயணிகள் மற்றும் அப்பகுதியை கடந்து செல்லும் மக்களுக்கு விசேட விழிப்புணர்வு தேவை.

9.6 வடிவமைப்பு அடிப்படையிலான சுற்றுச்சூழல் / சமூக மேலாண்மை பரிசீலனைகள்

இந்த தளம் கிராமப்புற அமைப்பில் அழகியல், அழகான, சுற்றுச்சூழல் உணர்திறன் கொண்ட இயற்கை சூழலில் அமைந்துள்ளது. எனவே, சுற்றுச்சூழல் மற்றும் சமூக முக்கியத்துவம் வாய்ந்த வடிவமைப்பு கருத்தாய்வுகளைப் பின்பற்ற பரிந்துரைக்கப்படுகிறது.

அட்டவணை 2: வடிவமைப்பு நிலை சுற்றுச்சூழல் மற்றும் சமூக பரிசீலனைகள்

வடிவமைப்பு அம்சம்	இந்த தளத்திற்கான பரிந்துரைக்கப்பட்ட அளவு
<p>i. இயற்கை வள மேலாண்மை மற்றும் வள உகந்த வடிவமைப்புகள்</p> <p>தாவரங்கள் பெருமளவில் அழிக்கப்படுவதையும், வளர்ந்த மர இனங்களை குறைந்தபட்ச எண்ணிக்கையில் அகற்றுவதையும் அகற்ற திட்ட குறிப்பிட்ட வடிவமைப்புகள் கருதப்பட வேண்டும். முக்கியமான மர இனங்கள் காணப்பட்டால், மரங்களைப் பாதுகாப்பதைக் கருத்தில் கொள்ள போதுமான முக்கியத்துவம் கொடுக்கப்பட வேண்டும்.</p>	உயர்
<p>ii. தள திட்டமிடல்</p> <p>தளத் திட்டமிடலின் போது சாய்வு தோல்விகள் மற்றும் மண் வெகுஜனங்களின் இயக்கங்களை மீண்டும் செயல்படுத்துவதில் எச்சரிக்கையாக இருக்க வேண்டும். மேலும், தளம் மற்ற கட்டிடங்களுடன் ஒரு சாய்வின் மிகக் குறைந்த இடத்தில் அமைந்துள்ளது. வாகன நிறுத்துமிடங்கள், பொருள் சேமிப்பு மற்றும் தற்காலிக தங்குமிடங்கள் போன்றவை எல்லைகளின் ஆபத்து மண்டலங்களில் நிறுவப்படக்கூடாது. கட்டுமான காலத்தில் பயிற்சி பெற்ற கொடிவீரன் அல்லது பாதுகாப்பு அதிகாரியை வைத்திருப்பது மிகவும் அவசியம் மற்றும் ஒப்பந்ததாரரின் பணியாளர்களுக்கும் மற்ற பொறுப்பான அதிகாரிகளுக்கும் இடையே சரியான தொடர்பு பராமரிக்கப்பட வேண்டும்.</p>	மிக உயர்
<p>iii. வாழ்விட இணைப்பு மற்றும் விலங்குகளின் தடங்கள்</p> <p>நிரந்தர கட்டமைப்புகள் அல்லது அணுகலுக்காக சுற்றுச்சூழல் ரீதியாக பலவீனமான வாழ்விடங்களில் தாவரங்களின் பெரிய பகுதிகள் அழிக்கப்பட வேண்டும், அல்லது ஆழமான வடிகால் போன்றவை செய்யப்பட வேண்டுமானால் வடிவமைப்புகளில் வாழ்விட இணைப்பு அம்சங்கள், விலங்குகளின் தடங்கள் மற்றும் தாவர கீற்றுக்கள் மற்றும் பலவற்றை உள்ளடக்கியிருக்க வேண்டும். பாதிப்புகள் பிரதேசத்திற்கு மட்டுப்படுத்தப்பட்டதாயினும் கூட.</p>	உயர்
<p>iv. நீர்வளங்களின் பாதுகாப்பு</p> <p>பிரித்தெடுக்கப்பட்ட நீர் நல்ல தரத்தில் இருப்பதால், நீரைப் பிரித்தெடுப்பது ஒரு தணிப்பு நடவடிக்கையாக சம்பந்தப்பட்டால், அது மேல்நோக்கிய மற்றும் கீழ்நோக்கிய பகுதி வீடுகளுக்கு நீர் ஆதாரமாக கருதப்படுகிறது.</p>	உயர்
<p>v. அழகியல் இணக்கமான வடிவமைப்பு பரிசீலனைகள்</p> <p>அழகியல் ரீதியாக உணர்திறன் கொண்ட சூழல்களில் உள்ள வடிவமைப்புகள், காட்சி மாசுபாட்டை குறைந்தபட்சமாக வைத்திருக்க இயற்கை சூழலுடன் கலக்கும் கட்டமைப்புகளைக் கருத்தில் கொள்ள வேண்டும். சுற்றுலாத் துறை திட்டப்பகுதிக்கான முக்கிய பொருளாதார வளர்ச்சி புள்ளிகளில் ஒன்றாக இருப்பதால், இப்பகுதியை சுற்றுலா தலமாக வளர்ப்பதற்கு கட்டுமான நடவடிக்கைகளில் பசுமைப்படுத்துதல் பயன்படுத்தப்படலாம். பொருத்தமான தணிப்பு கட்டமைப்புகளின் வடிவமைப்பிற்கு இயற்கைக் கட்டடக் கலைஞர்களின் சேவை முக்கியமானதாக இருக்கலாம்.</p>	உயர்
<p>vi. பசுமை சுற்றுச்சூழல் அம்சங்களை கருத்தில் கொள்வது</p> <p>தணிக்கும் பணிகள் பல சுற்றுச்சூழல் ரீதியாக உணர்திறன் வாய்ந்த வாழ்விடங்களில் மேற்கொள்ளப்படுவதால், வடிவமைப்புகளில் முடிந்தவரை பசுமை சுற்றுச்சூழல் வடிவமைப்புகளை பரிசீலிக்க பரிந்துரைக்கப்படுகிறது உதாரணமாக : அரிப்பு கட்டுப்பாட்டுக்கு உள்ளூர் தாவர இனங்களைப் பயன்படுத்துதல், சூழலில் பல்லின உயிரினங்களின் பன்முகத்தன்மையைத்</p>	உயர்

தக்கவைக்க, ஆக்கிரமிக்கக்கூடிய இனங்கள் மற்றும் போன்றவற்றைச் சேர்ப்பதைத் தவிர்ப்பது.	
<p>vii. தொழிலாளர்கள் / பயணிகள் மற்றும் சமூக பாதுகாப்பு</p> <p>இடம்பெயர்தல் பணிகள் பல பசுமையான நிலப்பரப்புடன் நன்கு பராமரிக்கப்படும் பள்ளி வளாகத்தில் மேற்கொள்ளப்படுவதால், வடிவமைப்புகளில் முடிந்தவரை பசுமையான சுற்றுச்சூழல் வடிவமைப்புகளை பரிசீலிக்க பரிந்துரைக்கப்படுகிறது. எ.கா.: அரிப்பைக் கட்டுப்படுத்த உள்ளூர் தாவர இனங்களைப் பயன்படுத்துதல், உயிரினங்களைத் தக்கவைக்க தாவரங்களின் கலவை. சுற்றுச்சூழலில் உள்ள பன்முகத்தன்மை, சாத்தியமான ஆக்கிரமிப்பு இனங்கள் மற்றும் பலவற்றை சேர்ப்பதைத் தவிர்த்தல்.</p>	மிக உயர்
<p>viii. அரிப்பு கட்டுப்பாட்டு கட்டமைப்புகள்</p> <p>வடிகால் முகாமைத்துவத்தில், நீர் பிரித்தெடுக்கப்பட்டு அருகிலுள்ள நீரோடைகளுக்கு அடிக்கடி கல்வெட்டுகள் மூலம் அனுப்பப்படுகிறது. மழைக்காலங்களில் இந்த வடிகால் கட்டமைப்புகளில் ஓட்டம் கணிசமாக அதிகமாக இருக்கும், மேலும் இது ஓடைப்படுக்கை அரிப்புக்கு காரணமாக இருக்கலாம். எனவே இயற்கை நீரோடைகளுக்குள் நுழையும் அரிப்பு ஓட்டங்களைக் குறைக்க வடிவமைப்பில் ஓட்டம் வேக தடுப்புக்களைக் கருத்தில் கொள்ள வேண்டும். தணிக்கும் தளத்தின் அருகாமையில் நீரோடைகள் மற்றும் கல்வெட்டுகள் இருந்தால் இது வடிவமைப்பில் உள்ளடக்கிய பகுதியாக இருக்க வேண்டும்.</p>	மிக உயர்வு
<p>ix. குறைந்த பராமரிப்பு மற்றும் செயல்பாட்டு வடிவமைப்புகள்</p> <p>வடிகால் மேலாண்மைக்கு ஈர்ப்பு வடிகால் போன்ற செயலற்ற நுட்பங்களை தணிப்பு கருத்தில் கொள்ள வேண்டும். வடிகால் அடைப்பதைத் தவிர்ப்பதற்கு சரியான குழாய் விட்டம், துளை விட்டம் மற்றும் கோணங்களைக் கருத்தில் கொள்ள வேண்டும். வடிகால் நீர் இயற்கை நீரோடைகளுக்கு அனுப்பப்படும் என்று எதிர்பார்க்கப்பட்டால் குறைந்த பராமரிப்பு கட்டமைப்புகள் மற்றும் அரிப்பு சக்திகளை எதிர்கொள்ளும் வடிவமைப்புகள், வண்டல் தடுப்பு பொறி அமைப்புகள் போன்றன கருத்தில் கொள்ள வேண்டும். கட்டமைப்புகளுக்குப் பயன்படுத்தப்படும் பொருட்கள் மற்றும் அதிக ஆயுள் கொண்ட வானிலை நிலைமைகளைத் தாங்கும் வகையில் கவனமாகத் தேர்ந்தெடுக்க வேண்டும். வடிவமைப்புகள் குறிப்பாக இரும்பு கட்டமைப்புகள் பயன்படுத்தப்பட்டால் அரிப்பு தடுப்பு நுட்பங்களை கருத்தில் கொள்ள வேண்டும்.</p>	உயர்

9.7 கட்டுமான கட்டத்தில் ஏற்படும் பாதிப்புகளைத் தணித்தல்

9.7.1 கட்டுமான கட்டத்தில் சுற்றுச்சூழல் மற்றும் சமூக நிர்வாகத்துடன் இணங்க கட்டுமான ஒப்பந்தக்காரர்களின் தேவை

சுற்றுச்சூழல் மற்றும் சமூக தாக்கங்களை நிர்வகிப்பதற்கும் குறைப்பதற்கும் நடவடிக்கைகள் பொதுவாக அனைத்து நிலச்சரிவு தளங்களுக்கும் பொதுவானவை. இத்தகைய தாக்கங்கள் பெரும்பாலும் கட்டுமான கட்டத்தின் செயல்பாடுகளுக்குக் காரணம். எனவே, தாக்கங்களைத் தணிப்பது கட்டுமான ஒப்பந்தக்காரர்களின் கடமையாகிறது. கட்டுமான ஒப்பந்தக்காரர்களின் ஏல ஆவணங்களில் சேர்க்க, கட்டுமான கட்டத்தில் சுற்றுச்சூழல் மற்றும் சமூக சுகாதாரம் மற்றும் பாதுகாப்பு (ES & HS) நிர்வாகத்துடன் இணங்க “ஒப்பந்தக்காரர்களின் தேவை” குறித்த விரிவான ஆவணத்தை NBRO தயாரித்துள்ளது. முக்கிய தளங்கள் கீழே சுருக்கப்பட்டுள்ளன (அட்டவணை 3) இந்த தளத்திற்கான பொருத்தத்தின் அளவைக் குறிக்கிறது. விவரங்களுக்கு, கட்டுமான ஒப்பந்தக்காரர்களுக்கான ESMP ஐ குறிப்பிட வேண்டும்.

அட்டவணை 3: ES & HS உடன் இணங்க ஒப்பந்தக்காரர் தேவை

குறிப்பு எண். ESMP கட்டுமான ஒப்பந்தக்காரர்களின் கடமைப்படி	உருப்படி	செயற்றிட்டம் தொடர்பான
2002. சுற்றச்சூழல் மற்றும் சமூக கண்காணிப்பு		
2002.2 1)	தளத்தில் சேமிப்பு	மிகவும் தொடர்புடையது (பள்ளி வளாகம்)
2002.2 2)	சத்தம் மற்றும் அதிர்வு	மிகவும் தொடர்புடையது (பள்ளி வளாகம்)
2002.2 3)	கட்டிடங்களுக்கு விரிசல் மற்றும் சேதம்	மிகவும் தொடர்புடையது (கட்டிடங்கள்)
2002.2 4)	கழிவுகளை அகற்றுவது	மிகவும் தொடர்புடையது (பள்ளி வளாகம்)
2002.2 5)	நிராகரிக்கப்பட்டவைகளின் அகற்றல்	மிகவும் தொடர்புடையது (பள்ளி வளாகம்)
2002.2 6)	தூசி கட்டுப்பாடு	மிகவும் தொடர்புடையது (பள்ளி வளாகம்)
2002.2 7)	கட்டுமானப் பொருட்கள் மற்றும் கழிவுகளின் போக்குவரத்து	மிகவும் தொடர்புடையது (சாலை முன்பதிவு, பயணிகள், பாதசாரிகள்)
2002.2 8)	தண்ணீர்	தொடர்புடையது
2002.2 9)	தாவரங்கள் மற்றும் விலங்குகள்	குறைந்த சம்பந்தம்
2002.2 10)	உடல் மற்றும் கலாச்சார வளங்கள்	தொடர்புடையது
2002.2 11)	மண்ணரிப்பு	மிகவும் தொடர்புடையது
2002.2 12)	மண் மாசுபாடு	தொடர்புடையது
2002.2 13)	நிலத்தைப் பெற்றுக்கொள்ளல்	தொடர்புடையது
2002.2 14)	சுவாரி செயல்பாடுகள்	பொருத்தமற்றது
2002.2 15)	பராமரிப்பு வாகனங்கள் மற்றும் இயந்திரங்கள்	மிகவும் தொடர்புடையது
2002.2 16)	பொதுமக்களுக்கு இடையூறு	மிகவும் தொடர்புடையது
2002.2 17)	பயன்பாடுகள் மற்றும் சாலையோர வசதிகள்	மிகவும் தொடர்புடையது
2002.2 18)	காட்சி சூழல் மேம்பாடு	மிகவும் தொடர்புடையது
2002-5. சுற்றச்சூழல் கண்காணிப்பு	அடிப்படை ஆய்வுகள் (காற்று, நீர், சத்தம், அதிர்வு, கிராக் கணக்கெடுப்புகள்)	தள குறிப்பிட்ட கண்காணிப்பு திட்டத்தைப் பார்க்கவும்
	கட்டுமானத்தின் போது ஆய்வுகள் (காற்று, நீர், சத்தம், அதிர்வு, விரிசல் கணக்கெடுப்புகள்)	தள குறிப்பிட்ட கண்காணிப்பு திட்டத்தைப் பார்க்கவும்
	செயல்பாட்டு கட்டத்தின் போது ஆய்வுகள்	தள குறிப்பிட்ட கண்காணிப்பு திட்டத்தைப் பார்க்கவும்
	பதிவுகளைப் அறிக்கையிடல் மற்றும் பராமரித்தல்	தொடர்புடையது
2003. பணி நிலைமைகள் மற்றும் சமூக சுகாதாரம் மற்றும் பாதுகாப்பு		
2003.2	பாதுகாப்பு நிறுவனம் மற்றும் தகவல் தொடர்பு	மிகவும் தொடர்புடையது (பள்ளி வளாகம்)
2003.3	குழந்தைத் தொழிலாளர் மற்றும் கட்டாய உழைப்பு	மிகவும் தொடர்புடையது (பள்ளி வளாகம்)
2003.4	பாதுகாப்பு அறிக்கைகள் மற்றும் விபத்துக்களின் அறிவிப்பு	மிகவும் தொடர்புடையது (பள்ளி வளாகம்)
2003.5	பாதுகாப்பு உபகரணங்கள் மற்றும் ஆடை	மிகவும் தொடர்புடையது (பள்ளி வளாகம்)
2003.6	பாதுகாப்பு ஆய்வுகள்	மிகவும் தொடர்புடையது (பள்ளி வளாகம்)
2003.7	முதலுதவி வசதிகள்	மிகவும் தொடர்புடையது (பள்ளி வளாகம்)
2003.8	உடல்நலம் மற்றும் பாதுகாப்பு தகவல் மற்றும் பயிற்சி	மிகவும் தொடர்புடையது (பள்ளி வளாகம்)

2003.9	இயந்திர உபகரணங்கள் மற்றும் தகுதியான பணியாளர்கள்	மிகவும் தொடர்புடையது (பள்ளி வளாகம்)
<p>தொடர்புடையது: எந்தவொரு தளத்திற்கும் பொருந்தக்கூடிய பொதுவான ESMP ஆக இந்த பிரிவு தளத்திற்கு பொருத்தமானது</p> <p>மிகவும் பொருத்தமானது: சம்பந்தப்பட்ட ESMP தளத்திற்கு குறிப்பிட்ட முறையில் செயல்படுத்தப்படுவதை உறுதிசெய்ய சுற்றுச்சூழல் முறை அறிக்கைகளை தயாரிப்பதில் ஒப்பந்தக்காரர் சிறப்பு முக்கியத்துவம் கொடுக்க வேண்டும்</p> <p>சாத்தியமானதாக இருக்கலாம்: திட்ட அமலாக்கத்தின்போது தளம் தொடர்புடைய அம்சங்களுடன் வந்தால் இந்த ESMP தூண்டப்படும்</p> <p>பொருந்தாது: வெளிப்படுத்தப்பட்ட நிபந்தனைகளின் கீழ் இந்த தளத்திற்கு இந்த பிரிவு பொருந்தாது</p> <p>விரும்பினால்: தேவைப்பட்டால் மட்டுமே செயல்படுத்த வேண்டும்</p> <p>தளம் சார்ந்த கண்காணிப்புத் திட்டத்தைப் பார்க்கவும்: தளம் சார்ந்த கண்காணிப்புத் திட்டத்தில் குறிப்பிடப்பட்டுள்ளபடி கண்காணிப்பை மேற்கொள்ள ஒப்பந்தக்காரர் கடமைப்பட்டிருக்கிறார்</p> <p>குறிப்பு: ஒப்பந்தக்காரர்கள் ESMP ஐ செயல்படுத்த கடமை</p>		

9.7.2 தள குறிப்பிட்ட தணிப்பு

கட்டுமான காலத்தில் இந்த திட்டம் செயல்படுத்தப்படும் என்று எதிர்பார்க்கப்படும் தளம் சார்ந்த தணிப்பு நடவடிக்கைகள் கீழே கொடுக்கப்பட்டுள்ளன.

அட்டவணை 4: தள-குறிப்பிட்ட ES & HS தணிப்பு நடவடிக்கைகள்

குறைக்கும் உருப்படி	திட்ட செயல்படுத்தல் கட்டம்	பொறுப்பு
<p>i. புதைகுழிகளை தோண்டி மீண்டும் புதைத்தல்</p> <p>மழைக்காலத்தில் தளத்தை அகற்றுதல், சரிவை மறுவடிவமைப்பு செய்தல், குப்பைகளை அகற்றுதல் போன்றவற்றுடன் தொடர்புடைய தணிப்புப் பணிகளைத் தவிர்க்க பரிந்துரைக்கப்படுகிறது. எனவே, வறண்ட காலங்களில் மேல் சாய்வு தணிப்பில் தளப் பணிகள் மேற்கொள்ளப்படுவதும், ஈரமான பருவத்தில் மேட்டுப் பகுதியில் இதுபோன்ற செயல்களை முடிந்தவரை தவிர்க்க வேண்டியதும் அவசியம். திட்ட திட்டமிடல் கட்டத்தில் இதை கருத்தில் கொள்ள வேண்டும். வண்டல் நிறைந்த நீரோட்டத்தை குறைக்க வண்டல் பொறிகளை அறிமுகப்படுத்த வேண்டும்.</p>	தள தயாரிப்பு மற்றும் கட்டுமானம்	கட்டுமான ஒப்பந்ததாரர்
<p>ii. பள்ளி வளாகத்திற்குள் திட்ட செயல்பாடுகளைத் திட்டமிடுதல்</p> <p>ஒப்பந்ததாரர் பள்ளி வளாகத்திற்குள் தணிப்பு நடவடிக்கைகளை மேற்கொள்ள வேண்டும் என்பதால், பள்ளி வளாகத்திற்குள் கட்டுமான நடவடிக்கைகளை நிர்வகிப்பதற்கான திட்டத்தை கவனமாக தயாரிக்க வேண்டும். வாகன நிறுத்தம், கான்கிரீட் கலவை, துப்புரவு நடவடிக்கைகள் போன்ற பொருட்களை சேமிப்பதை கவனமாக தேர்ந்தெடுப்பது இதில் அடங்கும். ஒப்பந்ததாரர் திட்டச் செயல்பாடுகளின் அளவுகளை நேரத் திட்டத்துடன் விவாதிக்க வேண்டும் மற்றும் கட்டுமானத் திட்டம் குறித்து பள்ளி நிர்வாகத்திற்கு போதுமான விழிப்புணர்வை ஏற்படுத்த வேண்டும்.</p> <p>வகுப்புகள் சிறப்புப் பள்ளி நிகழ்வுகள் போன்றவற்றின் போது ஏற்படும் இடையூறுகளைக் குறைத்து வேலை நேரத்தில் சிறப்பு கவனம் செலுத்தி பள்ளி நடவடிக்கைகளுக்கு இடையூறு ஏற்படுவதைக் குறைப்பதற்காக பள்ளி நிர்வாகத்துடன் கலந்துரையாடிய பின் திட்டத்தில் தேவையான மாற்றங்களைச் செய்ய வேண்டும்.</p>	கட்டுமானம்	கட்டுமான ஒப்பந்ததாரர்

<p>iii. நுழைவு மண்டலம் இல்லை</p> <p>கட்டுமான கட்டத்தின் போது தளத்தில் சாய்வு சீர்குலைவு ஏற்படக்கூடிய அபாயம் குறித்து ஆரு விரிவான மதிப்பீட்டை மேற்கொள்ள வேண்டும். நுழைவு மண்டலங்கள் எதுவும் அறிவிக்கப்பட வேண்டிய அவசியமில்லை. இதை போதுமான ஆவணங்கள் செய்து ஒப்பந்ததாரர் மற்றும் பள்ளி நிர்வாகத்திடம் தெரிவிக்க வேண்டும்.</p> <p>மேலும் நகரும் வாகனங்களால் ஏற்படும் விபத்துகளின் அபாயத்தைத் தணிக்கவும், இயங்கும் இயந்திர கட்டுமான நடவடிக்கைகள், மின் கசிவுகள் போன்றவற்றுக்கு சுகாதாரம் மற்றும் பாதுகாப்பு மேலாண்மைத் திட்டத்தில் அதிக முன்னுரிமை அளிக்கப்பட வேண்டும், குறிப்பாக பள்ளிக் குழந்தைகளுக்கு ஏற்படும் அதிக ஆபத்தைக் கருத்தில் கொண்டு. பள்ளி வளாகத்திற்குள் பள்ளி வளாகம் இருப்பதால், எச்சரிக்கை பலகைகள் மற்றும் நிரந்தர பயிற்சி பெற்ற காவலாளிகளுடன் முறையான பாதுகாப்பு ஏற்பாடுகள் இருக்க வேண்டும். இந்த தளத்தில் சாய்வு உறுதியற்ற அபாயத்தைக் குறிக்கும் பலகைகள் கடுமையாகப் பரிந்துரைக்கப்படுகின்றன</p>	<p>கட்டுமானம்</p>	<p>PMU கட்டுமான ஒப்பந்தக்காரர்</p>
<p>iv. பொருட்கள் மற்றும் இயந்திரங்களை கொண்டு செல்வது</p> <p>கட்டுமான கட்டத்தில் 10 இடங்களுக்கு இயந்திரங்கள், பொருட்கள் மற்றும் வாகன போக்குவரத்துக்கு அணுகல் சாலைகள் பயன்படுத்தப்பட வேண்டும். பள்ளியின் படிக்கட்டுகள் வழியாக இயந்திரங்கள் மற்றும் பொருள் போக்குவரத்து செய்யக்கூடாது. பள்ளி வளாகத்தை பொருள் சேமிப்பு இடமாக பயன்படுத்தக்கூடாது.</p> <p>ஒப்பந்ததாரர் இந்த விஷயத்தில் சிறப்பு கவனம் செலுத்த வேண்டும் மற்றும் சாலையில் சாத்தியமான விபத்துக்கள் மற்றும் பள்ளி சொத்துக்களுக்கு சேதம் ஏற்படுவதைத் தடுக்க தீவிர கவனம் செலுத்த வேண்டும்.</p> <p>இடம் மாற்றும் இயந்திரங்கள் தேவையா என்பதை பள்ளி நிர்வாகம் அறிந்திருக்க வேண்டும்.</p>	<p>கட்டுமானம்</p>	<p>கட்டுமான ஒப்பந்ததாரர்</p>
<p>v. ஆக்கிரமிக்கும் உயிரினம்</p> <p>தாவர அரிப்பைக் கட்டுப்படுத்தும் கட்டமைப்புகளைப் பயன்படுத்துவதைத் தவிர்க்க வேண்டும். தாவர கட்டுப்பாட்டிற்கு உள்ளூர் சூழலில் உள்ள பூர்வீக தாவரங்களை தேர்வு செய்ய வேண்டும். தாவரக் கட்டுப்பாட்டு நடவடிக்கைகளுக்குப் பயன்படுத்தப்படும் இனங்களுக்கு வனவிலங்கு பாதுகாப்புத் துறை மற்றும் வனத் துறையின் அனுமதி தேவை.</p>	<p>கட்டுமானம்</p>	<p>கட்டுமான ஒப்பந்ததாரர்</p>
<p>vi. சத்தம் மற்றும் அதிர்வு கட்டுப்பாடு</p> <p>சத்தம் மற்றும் அதிர்வு உருவாக்கும் செயல்பாடுகள் பள்ளியின் செயல்பாடுகளின் சீரான ஓட்டத்திற்கு இடையூறாக இருக்கலாம். கட்டமைப்புகளுக்கு சேதம் ஏற்படாமல் இருக்க, அதிர்வு உருவாக்கும் நடவடிக்கைகள் பரிந்துரைக்கப்பட்ட வரம்புகளுக்குள் செய்யப்பட வேண்டும். கட்டிடங்களில் விரிசல் ஏற்பட்டுள்ளதை, திட்டத்தை முடிப்பதற்கு முன்பும், முடிவடையும் போதும், பின்பும் கண்காணிக்க வேண்டும். கட்டுமானப் பணியின் காரணமாக சேதம் அல்லது விரிசல் விரிசல் ஏற்பட்டால் தகுந்த இழப்பீடு வழங்கப்பட வேண்டும்</p>	<p>தள தயாரிப்பு மற்றும் கட்டுமானம்</p>	<p>கட்டுமான ஒப்பந்ததாரர்</p>
<p>vii. போக்குவரத்து மேலாண்மை மற்றும் பாதுகாப்பு</p> <p>இரவு பகலாக போக்குவரத்து மேலாண்மை அமைப்பு இருக்க வேண்டும். விபத்துகள் ஏற்படக்கூடிய வளைவுகள் உள்ள சாலை என்பதால், நல்ல போக்குவரத்து மேலாண்மை திட்டம் தயாரிக்கப்பட வேண்டும். இதற்கு PMU ஒப்புதல் அளிக்க</p>	<p>கட்டுமானம்</p>	<p>கட்டுமான ஒப்பந்ததாரர்</p>

<p>வேண்டும். சரியான சாலை பாதுகாப்பு நடவடிக்கைகள் எச்சரிக்கை பலகைகளுடன் சேர்க்கப்பட வேண்டும் மற்றும் நிரந்தர பயிற்சி பெற்ற காவலாளிகள், சாய்வு உறுதியற்ற அபாயத்தைக் குறிக்கும் ஒளிரும் பலகைகள் மற்றும் சாலை தடை அறிகுறிகள், இரவு விளக்குகள் போன்றவை இந்த தளத்தில் கடுமையாக பரிந்துரைக்கப்படுகின்றன.</p>		
<p>viii. முன்னுரிமை உடல்நலம் மற்றும் பாதுகாப்பு சிக்கல்கள்</p> <p>தளத்தில் உள்ள தொழிலாளர்கள் அதிக ஆபத்துள்ள சூழ்நிலையில் வேலை செய்ய வேண்டியிருப்பதால், "பணி நிலைமைகள் மற்றும் சமூக சுகாதாரம் மற்றும் பாதுகாப்பு" இன் கீழ் நுளுஆ மீதான ஒப்பந்ததாரர்களின் கடமையின் பிரிவு 2003 இல் கொடுக்கப்பட்டுள்ள பரிந்துரைகளை செயல்படுத்த வேண்டியது அவசியம். இந்த பரிந்துரைகள் முறையான அமைப்பு மற்றும் பாதுகாப்பு கண்காணிப்பு அமைப்பில் கவனமாக பின்பற்றப்பட வேண்டும்.</p> <ol style="list-style-type: none"> i. கட்டுமான நடவடிக்கைகளைத் தொடங்குவதற்கு முன் ஒரு சிறப்பு தொழில்சார் சுகாதாரம் மற்றும் பாதுகாப்பு மேலாண்மைத் திட்டத்தைத் தயாரிக்கவும் ii. கட்டுமான நடவடிக்கைகளைத் தொடங்குவதற்கு முன் ஒரு சிறப்பு Covid 19 ஆயத்தத் திட்டத்தைத் தயாரிக்கவும் iii. ஒரு நல்ல எச்சரிக்கை அமைப்பு மற்றும் முழுநேர காவலாளிகள் இந்த தளத்திற்கு பணியாளர் மற்றும் பயணிகள் பாதுகாப்பிற்காக மிகவும் பரிந்துரைக்கப்படுகிறது. iv. பாறாங்கற்கள் விழும் அபாயத்திலிருந்து தொழிலாளர்கள் மற்றும் பயணிகளைப் பாதுகாக்க, ஆபத்து உள்ள இடங்களில் பாதுகாப்புத் தடைகள் மற்றும் பாதுகாப்பு வலைகள் நிறுவப்பட வேண்டும். நிலையான தொழிலாளர் பாதுகாப்பு முறைகளைப் பின்பற்றுவதல் v. பாதுகாப்பு பூட்ஸ், ஹெல்மெட், பாதுகாப்பு ஆடை கண்ணாடி போன்ற தனிப்பட்ட பாதுகாப்பு உபகரணங்களை (நு) வழங்குதல். vi. பணியாளர்களுக்கு பயிற்சி மற்றும் விழிப்புணர்வு நிகழ்ச்சிகளை வழங்குதல் vii. பெரிய கட்டுமான நடவடிக்கைகளை மேற்கொள்வதற்கு முன், அபாய ஆய்வுகளை மேற்கொள்வது மற்றும் அடையாளம் காணப்பட்ட அத்தகைய அபாயங்களுக்கு போதுமான தனிப்பு நடவடிக்கைகளைத் திட்டமிடுதல். வழங்குதல் viii. குளவி கூடு அருகில் இருந்தால், தொழிலாளர்களின் பாதுகாப்பை உறுதி செய்வதற்காக வெளியேற்றும் மையங்களைப் பயன்படுத்துவது கட்டாயமாகும். ix. கூடுதலாக, மழைக்காலங்களில் போதுமான காலத்திற்கு வேலை நிறுத்தப்பட வேண்டும், ஏனெனில் நிலையற்ற நிலத்தில் வேலை செய்வது மழைக்காலத்தில் மிகவும் ஆபத்தானது. 	<p>தள தயாரிப்பு மற்றும் கட்டுமானம்</p>	<p>PMU கட்டுமான ஒப்பந்தக்காரர்</p>
<p>ix. பள்ளி குழந்தைகளின் பாதுகாப்பு</p> <p>கீழே குறிப்பிடப்பட்டுள்ளபடி பள்ளிக் குழந்தைகளுக்குப் பாதிப்பை ஏற்படுத்தக்கூடிய பிரச்சினைகள் குறித்து பள்ளி நிர்வாகத்திற்கு போதுமான அளவு விழிப்புணர்வு ஏற்படுத்தப்பட வேண்டும்</p>	<p>தள தயாரிப்பு மற்றும் கட்டுமானம்</p>	<p>கட்டுமான ஒப்பந்தக்காரர்</p>

<p>i. போதைப்பொருள், மதுபானம், பாலியல் துஷ்பிரயோகம், கடத்தல் மற்றும் பல்வேறு கிரிமினல் குற்றங்கள் மற்றும் பலவிதமான பொருத்தமற்ற பழக்கவழக்கங்கள் ஆகியவற்றிற்கு பள்ளிக் குழந்தைகளை அம்பலப்படுத்துங்கள்.</p> <p>ii. பள்ளி வளாகத்திற்குள் அனுமதியின்றி நுழைதல்</p> <p>iii. குழந்தைகளை கொடுமைப்படுத்துதல் மற்றும் துன்புறுத்துதல்</p> <p>iv. குழந்தைகள் மற்றும் பெற்றோருடன் சண்டைகள்</p> <p>v. குழந்தைகளை கல்வியில் இருந்து திசை திருப்புதல்</p> <p>vi. குழந்தைகளையும் பெற்றோர்களையும் புண்படுத்தும் ஒப்பந்தங்களுக்கு தூண்டுதல்</p> <p>vii. குழந்தை தொழிலாளர் முறைசாரா வடிவம்</p> <p>PMU நுளு பிரிவு, மேலே குறிப்பிட்டுள்ள பிரச்சனைகள் தொடர்பாக பள்ளி நிர்வாகத்துடன் முழு ஆலோசனையில் ஈடுபட வேண்டும். ஒவ்வொரு பிரச்சினையும் பள்ளி நிர்வாகத்துடன் சரியாகத் தெரிவிக்கப்பட்டு போதுமான அளவு விவாதிக்கப்பட வேண்டும். மேலும், பள்ளி நிர்வாகத்திடம் பின்வருவனவற்றை PMU கேட்டுக் கொள்ளுமாறு அறிவுறுத்தப்படுகிறது.</p> <p>i. திட்டம் குறித்து மாணவர்கள் மற்றும் பெற்றோர்களுக்கு விழிப்புணர்வு ஏற்படுத்தவும்</p> <p>ii. குழந்தைகளை பாதிக்கும் சாத்தியமான சமூக பிரச்சனைகள்</p> <p>iii. கட்டுமானக் கட்டத்தின் போது பணியாளர்களுடன் குழந்தைகளின் நடத்தை மற்றும் தொழிலாளர்களின் இயக்கம் ஆகியவற்றைக் கண்காணிக்க ஒரு விழிப்புணர்வு அமைப்பை நிறுவுதல்</p> <p>iv. திட்டம் தொடர்பான புகார்களைப் பெற பள்ளி வளாகத்தில் ரகசியத் தகவல் பெறும் அமைப்பை நிறுவுதல்</p> <p>v. தொந்தரவாக உள்ள தொழிலாளர்களை தண்டிக்க அல்லது அகற்ற ஒரு அமைப்பை அமல்படுத்தவும்</p> <p>PMU ஆனது ஒப்பந்ததாரர் பணியாளர்கள் மற்றும் பள்ளிக் குழந்தைகளுடனான அனைத்து சாத்தியமான சிக்கல்கள் குறித்தும் ஒப்பந்ததாரருக்குத் தெரியப்படுத்த வேண்டும், அவை முறையாக நிர்வகிக்கப்பட வேண்டும். ஒப்பந்ததாரர்களின் பணியாளர்களுக்கு பின்வருபவை பரிந்துரைக்கப்படுகின்றன</p> <p>i. முறையான விழிப்புணர்வு, கல்வி, கண்காணிப்பு மற்றும் தண்டனை.</p> <p>ii. தொழிலாளர்களுக்குள் நுழைய முடியாத திட்ட செயல்பாட்டு மண்டலத்தை வரையறுக்கவும்</p> <p>iii. பள்ளியின் நீர் ஆதாரங்களை தொழிலாளர்கள் பயன்படுத்த முடியாது</p> <p>iv. பள்ளியின் சுகாதார வசதிகளை தொழிலாளர்கள் பயன்படுத்த முடியாது</p> <p>v. ஒப்பந்ததாரர் குழந்தைகளை எந்த விதமான திட்டம் தொடர்பான பணிகளுக்கும் பயன்படுத்தக் கூடாது (நேரடி.மறைமுக)</p> <p>vi. கனரக இயந்திரங்களை இயக்குபவர்கள் இயந்திரங்களை இயக்குவதில் மிகவும் கவனமாக இருக்க வேண்டும், ஏனெனில் விபத்துக்கள் அதிகமாக இருக்கும்.</p>		
---	--	--

<p>vii. கனரக இயந்திரங்கள் மற்றும் வாகனங்களின் பாதுகாப்பான இயக்கத்தை உறுதி செய்வதற்காக முழு நேர காவலாளிகளை ஆபத்து பகுதியில் வைத்திருக்க வேண்டும்</p> <p>மற்றவை</p> <p>i. திட்டப் பகுதியில் பள்ளிக் குழந்தைகள் அனுமதிக்கப்படாத வகையில் போதுமான நுழைவு ∴ ஆபத்து அறிகுறிகள் மற்றும் கண்காணிப்பு ஏற்படுத்தப்பட வேண்டும்.</p> <p>ii. மின்சார வயரிங் அமைப்புகள் மற்றும் தளவமைப்பு ஆகியவை PMU ஆல் அங்கீகரிக்கப்பட்ட முறையான பாதுகாப்பு நடவடிக்கைகளுடன் செய்யப்பட வேண்டும், முக்கியமாக மின்சார அதிர்ச்சியால் குழந்தைகளுக்கு ஏற்படும் விபத்துக்கள் தடுக்கப்படுகின்றன.</p> <p>iii. PMU ஆல் அங்கீகரிக்கப்பட்ட இடங்களில் பார்க்கிங் மற்றும் சேமிப்பு பகுதிகள் செய்யப்பட வேண்டும்</p>		
<p>x. வெடிப்புகள்: வெடித்தல் காரணமாக பாறைத் துகள்களால் ஏற்படும் காயங்கள்</p> <p>பள்ளி நேரங்களில் அனைத்து குண்டு வெடிப்பு நடவடிக்கைகளையும் குறைக்கவும் மற்றும் குண்டு வெடிப்பு காலம் குறித்த விழிப்புணர்வு அறிவிப்புகளை செய்யவும். வெடிப்புகள்: வெடிப்பினால் ஏற்படும் பாறைத் துகள்களால் ஏற்படும் காயங்களுக்கு அவசரகால விபத்துகளுக்கான தயார்நிலைத் திட்டத்தை உருவாக்குதல்.</p>	கட்டுமானம்	கட்டுமான ஒப்பந்தக்காரர்
<p>xi. கட்டுமான கழிவுகளை அகற்றுதல்</p> <p>கட்டுமான கழிவுகளை அகற்றுவதில் ஒப்பந்ததாரர் சிறப்பு கவனம் செலுத்த வேண்டும். இந்த தளம் பள்ளி வளாகத்திற்குள் மகிழ்ச்சியான மற்றும் தாய்மையான சூழலுடன் அமைந்துள்ளது. எனவே, அத்தகைய கழிவுகள் உருவாகும் பட்சத்தில் கழுவப்படாமல் முறையாக சேமித்து PMU ஆல் அங்கீகரிக்கப்பட்ட நடைமுறைகளின்படி அகற்ற வேண்டும். கட்டடக் கழிவுகளை பள்ளி வளாகத்திலோ, சாலையோரமாக அகற்றக் கூடாது.</p>	கட்டுமானம்	கட்டுமான ஒப்பந்தக்காரர்
<p>xii. தொழிலாளர்களுக்கான ஆன்சைட் சுகாதார வசதிகள்</p> <p>தொழிலாளர்களின் திறந்த வெளியில் மலம் கழிப்பதைத் தடுக்க, ஒப்பந்ததாரர் பணியிடத்தில் உள்ள தொழிலாளர்களுக்கு தற்காலிக சுகாதார வசதிகளை தயார் செய்ய வேண்டும்.</p>	தள தயாரிப்பு மற்றும் கட்டுமானம்	கட்டுமான ஒப்பந்தக்காரர்
<p>xiii. கட்டுமானத்திற்கான நீர்</p> <p>கட்டுமானப் பணிகளுக்கான தண்ணீரை அங்கீகரிக்கப்பட்ட இடங்களிலிருந்து மட்டுமே பெற வேண்டும்.</p>	தள தயாரிப்பு மற்றும் கட்டுமானம்	கட்டுமான ஒப்பந்தக்காரர்
<p>xiv. வேலை நேரம்</p> <p>கட்டுமான பணிகள் பகல் நேரத்தில் மட்டுமே மேற்கொள்ளப்பட வேண்டும். மாலை 6 மணிக்குப் பிறகு வேலை. பாதுகாப்பு சிக்கல்கள் காரணமாக எந்த காரணத்திற்காகவும் பரிந்துரைக்கப்படவில்லை. வேண்டும்.</p>	தள தயாரிப்பு மற்றும் கட்டுமானம்	கட்டுமான ஒப்பந்தக்காரர்
<p>xv. சேவை உள்கட்டமைப்பில் தாக்கம்</p>	தள தயாரிப்பு மற்றும் கட்டுமானம்	கட்டுமான ஒப்பந்ததாரர்

PMU வின் ஒப்புதலின்படி கட்டுமானம் தொடங்கும் முன் தொலைத்தொடர்பு, மின்சாரம், நீர் இணைப்புகள் மாற்றப்பட வேண்டும்.		
xvi. மக்கள் தளத்தில் நுழைய அல்லது கடக்க வேண்டும் ஒப்பந்ததாரரின் முழுநேர காவலாளிகளின் விழிப்புணர்வு, எச்சரிக்கை அறிகுறிகள் மற்றும் விழிப்புடன் தளத்திற்கு சாத்தியமான அங்கீகரிக்கப்படாத அணுகல் தவிர்க்கப்பட வேண்டும்.	கட்டுமானம்	கட்டுமான ஒப்பந்ததாரர்
xvii. கட்டுமானத்தின் போது பார்வை மாசுபாட்டைக் குறைக்க நல்ல வீட்டு பராமரிப்பு பராமரிக்கப்பட வேண்டும்.	கட்டுமானம்	கட்டுமான ஒப்பந்ததாரர்
xviii. தொழிலாளியின் நடத்தை நெறிமுறை தொழிலாளர் மற்றும் பள்ளி மக்கள் இடையே சாத்தியமான தகராறுகள், ஒப்பந்ததாரர் ஒப்புக்கொண்ட நடத்தை விதிகளை பராமரிப்பதன் மூலம் பெற்றோர்கள் தடுக்கப்பட வேண்டும்.	கட்டுமானம்	கட்டுமான ஒப்பந்ததாரர்
xix. விபத்துகளால் அவசர மேலாண்மை இதுபோன்ற இடங்களில் அடிக்கடி விபத்துகள் ஏற்படுகின்றன. மற்ற விபத்துக்களுக்கான முறையான அவசர மேலாண்மைப் பிரிவு (முதலுதவி வசதிகள், பாதுகாப்புப் பொருட்கள், மருத்துவமனை வசதிகள் மற்றும் போக்குவரத்து வசதிகள்) இந்தத் தளத்தில் பராமரிக்கப்பட வேண்டும்.	தள தயாரிப்பு மற்றும் கட்டுமானம்	கட்டுமான ஒப்பந்ததாரர்

9.7.3 தளத்திற்கு குறிப்பிட்ட கண்காணிப்பு தேவைகள்

இந்த தளத்திற்கு குறிப்பிட்ட கட்டுமான கட்டத்தில் பின்வரும் கண்காணிப்பு திட்டம் வலுவாக வலியுறுத்தப்படுகிறது. இது தவிர, ESMP க்கு ஒப்பந்தக்காரர்களின் கடமையில் சுட்டிக்காட்டப்பட்டுள்ள கண்காணிப்பு நடைமுறையும் கட்டுமான ஒப்பந்தக்காரரால் செயல்படுத்தப்பட வேண்டும். ஒப்பந்தக்காரர் தனது திறனுக்கான பொருத்தமான சான்றுகளுடன் செயல்படுத்தப்பட வேண்டிய ESMP நடைமுறையை ஏலத்தில் குறிப்பிடுவார் என்று எதிர்பார்க்கப்படுகிறது. ESMP க்கான செலவு ஒரு தனி ஊதிய உருப்படியாகக் குறிப்பிடப்பட வேண்டும். சுற்றுச்சூழல் மற்றும் சமூக மேலாண்மை முறை அறிக்கை தேர்ந்தெடுக்கப்பட்ட கட்டுமான ஒப்பந்தக்காரரால் சமர்ப்பிக்கப்படும் என்றும் PMU அலகு ஒப்புதல் பெறும் என்றும் எதிர்பார்க்கப்படுகிறது.

அட்டவணை 5: சுற்றுச்சூழல் மற்றும் சமூக கண்காணிப்பு திட்டம் கட்டுமான கட்டம்

கண்காணிப்பு தேவை	அளவுருக்கள்	அதிர்வு
i. அடிப்படை கண்காணிப்பு	நீர் தரம் (கிணறுகள்)	-
	ரயில் நிலையத்திற்கான முன் விரிசல் கணக்கெடுப்பு	ஒருமுறை *
	தரை அதிர்வு	ஒருமுறை *
	காற்றின் தரம்: துகள் பொருள்	ஒருமுறை *
ii. கட்டுமானத்தின் போது	நீர் தரம்	-
	ஆபத்துள்ள வீடுகளுக்கான விரிசல் கணக்கெடுப்பு	கட்டுமானத்தின் போது குறிப்பிடத்தக்க இடப்பெயர்ச்சி காணப்பட்டால் **
	தரை அதிர்வு	துளையிடும் இயந்திரங்கள், சலிப்பு வேலைகள் அல்லது தரை அதிர்வுகளை உருவாக்கும் எந்தவொரு படைப்புகளின் செயல்பாட்டின் போது *
	கட்டுமான சத்தம்	அதிக சத்தம் உருவாக்கும் நேரங்களில் மாதத்திற்கு ஒரு முறை *

	காற்றின் தரம் துகள் பொருள்	மாதம் ஒரு முறை *
iii. வாகன உமிழ்வு	செயல்படும் அனைத்து இயந்திரங்கள் / வாகனங்கள் பொருந்தக்கூடிய வகையில் உமிழ்வு கட்டுப்பாட்டு சோதனை சான்றிதழைக் கொண்டிருக்க வேண்டும். ஆலோசகரின் தள ES அதிகாரியால் சரிபார்க்கப்பட வேண்டும்	
iv. கண்காணிப்பு நிறுவனம்	* விரிசல் கணக்கெடுப்புகளைத் தவிர அனைத்து அளவுருக்களுக்கும் மத்திய சுற்றாடல் அதிகாரசபையின் பதிவுடன் கூடிய திறமையான சயாதீன கண்காணிப்பு நிறுவனம். ** PMU வுக்கு ஏற்றுக்கொள்ளக்கூடிய ஒரு திறமையான நிறுவனத்தால் விரிசல் கணக்கெடுப்புகள் நடத்தப்பட வேண்டும்.	
v. அறிக்கையிடல் தேவைகள்	நீரோடை நீரின் தரம் - ஊநாயு, 2017 ஆல் வெளியிடப்பட்ட சுற்றுப்புற நீர் தரத் தரங்களுடன் ஒப்பிடுதல் ரயில் நிலையத்தின் முன் கிராக் கணக்கெடுப்பு - தொழில்முறை அறிக்கை தரை அதிர்வு-இயந்திரங்கள், கட்டுமான நடவடிக்கைகள் மற்றும் வாகன இயக்கங்களுக்கான அதிர்வு குறித்த இடைக்கால தரத்தின்படி, CEA. பின்னணி இரைச்சல் அளவீட்டு - கூடுதல் வர்த்தமானி எண் 924.1, மே 23,1996, CEA. காற்றின் தரம் துகள்கள் - தேசிய சுற்றுப்புற காற்றின் தர நிர்ணயங்கள் அசாதாரண வர்த்தமானி, எண் 1562/22 ஆகஸ்ட் 15, 2008 - இலங்கையின் மத்திய சுற்றாடல் அதிகாரசபை.	

10. தொழிலாளர் மேலாண்மை

உறுதியான தொழிலாளர்-நிர்வாக உறவுகள், திட்டத்தில் உள்ள தொழிலாளர்களை நியாயமாக நடத்துதல் மற்றும் பாதுகாப்பான மற்றும் ஆரோக்கியமான வேலை நிலைமைகளை வழங்குதல் ஆகியவை தேவை. பொறுப்பு PMU மற்றும் கட்டுமான ஒப்பந்ததாரரிடம் உள்ளது. குறிக்கோள்கள்

- வேலையில் பாதுகாப்பு மற்றும் ஆரோக்கியத்தை மேம்படுத்துதல்.
- திட்டப் பணியாளர்களின் நியாயமான சிகிச்சை, பாதுகாடு மற்றும் சம வாய்ப்பு ஆகியவற்றை மேம்படுத்துதல்.
- பெண்கள், மாற்றுத்திறனாளிகள், குழந்தைகள் மற்றும் புலம்பெயர்ந்த தொழிலாளர்கள், ஒப்பந்தத் தொழிலாளர்கள், சமூகப் பணியாளர்கள் மற்றும் முதன்மை விநியோகத் தொழிலாளர்கள் போன்ற பாதிக்கப்படக்கூடிய தொழிலாளர்கள் உட்பட திட்டப் பணியாளர்களைப் பாதுகாக்க.
- அனைத்து வகையான கட்டாய உழைப்பு மற்றும் குழந்தை தொழிலாளர்களின் பயன்பாட்டை தடுக்க.
- தேசிய சட்டங்களுடன் ஒத்துப்போகும் வகையில் திட்டப் பணியாளர்களின் சங்க சுதந்திரம் மற்றும் கூட்டு பேரம் பேசுதல் ஆகியவற்றின் கொள்கைகளை ஆதரித்தல்.
- பணியிட கவலைகளை எழுப்புவதற்கான அணுகக்கூடிய வழிகளை திட்ட பணியாளர்களுக்கு வழங்குதல்.

11. இலங்கையின் தேசிய சுகாதார ஆணையத்தால் வழங்கப்பட்ட COVID-19 க்கான தடுப்பு நடவடிக்கைகள்

ஊழுகுடி-19 நாவலான கொரோனா வைரஸ் தொற்று உலகில் முற்றிலும் அழிக்கப்படவில்லை. ஆகையால், நோய்த்தொற்று பரவுவதைத் தடுக்க ∴ கட்டுப்படுத்த, சந்தேகத்திற்கிடமான வழக்கைக் கண்டறிந்தால் பீதி சூழ்நிலைகளைத் தடுக்க, அனைத்து ஒப்பந்தக்காரர்களும் ஒரு ஊழுகுடி-19 தயாரிப்புத் திட்டத்தை உருவாக்க வேண்டும் மற்றும் “உடல்நலம் மற்றும் பாதுகாப்பு” படி தளத்தில் செயல்படுத்த வேண்டும் கோவிட் 19 வெடிப்பின் போது இலங்கை கட்டுமான தளங்களுக்கான வழிகாட்டுதல்கள் கட்டுமானத் தொழில் மேம்பாட்டு ஆணையம் சிஐடிஏ வழங்கிய வழிகாட்டுதல்கள் 2020 ஏப்ரல் 29, 2020

12. பொதுமக்கள் மற்றும் பங்குதாரர் ஆலோசனைகள் - மற்றும் / அல்லது நடைபெறும் பொது ஆலோசனைகள்

12.1 பொதுமக்களுடனான ஆலோசனைகள்

திரு. டி.எம்.என்.சி. குமார், அதிபர் மற்றும் திரு. சாந்த பரகமராச்சி, புவியியல் ஆசிரியர் ஆகியோருடன் கலந்தாலோசிக்கப்பட்டு, மண்சரிவு முன்னெச்சரிக்கை எச்சரிக்கைகள், தணிப்புத் திட்டம் மற்றும் நிதியளிப்பு பொறிமுறை குறித்து விழிப்புணர்வு ஏற்படுத்தப்பட்டது. தணிப்பு பணிகள் பாராட்டத்தக்கவை என்று கூறிய அவர்கள், ஊழியர்களின் முழு ஆதரவுடன் திட்டத்திற்கு தனது விருப்பத்தை தெரிவித்தார்.

12.2 ஆலோசனைகளில் சம்பந்தப்பட்ட பங்குதாரர்கள் ஆலோசனைகளில் எட்டப்பட்ட பரிந்துரைகள் அல்லது ஒப்பந்தங்கள் (இணைப்பு II ஐப் பார்க்கவும்)

திரு. ஐ.ஏ.கே. திட்டப் பணிகள் குறித்து கண்டி மாவட்ட அனர்த்த முகாமைத்துவ ஒருங்கிணைப்புப் பிரிவின் உதவிப் பணிப்பாளர் ரணவீரவிடம் தெரிவிக்கப்பட்டது. தணிப்பு மிகவும் அவசியமானது என்றும் அவர்கள் தங்கள் ஆதரவை வழங்க ஒப்புக்கொள்கிறார்கள் என்றும் அவர் கூறினார்.

மத்திய சுற்றாடல் அதிகாரசபையின் மத்திய மாகாண பணிப்பாளர் திரு. எம்.கே.பி வெலிகண்ணகே அவர்கள் திட்டப் பணிகள் குறித்து அறிவிக்கப்பட்டு திட்டத்திற்கான அனுமதிகளைப் பெற்றனர். மண்சரிவு குறைப்பு திட்டங்கள் வர்த்தமானியில் பரிந்துரைக்கப்பட்ட திட்டங்களாக கருதப்படுவதில்லை என அவர் வலியுறுத்தினார். முன்மொழியப்பட்ட திட்டம் அவசர நடவடிக்கைக்காக நிலச்சரிவினால் ஏற்படும் ஆபத்தை குறைக்கும் நோக்கம் கொண்டதால், திட்டத்தின் முன்னுரிமையை கருத்தில் கொண்டு ஊரூயு ஒப்புதல் தேவையில்லை..

13. திட்டத்தை செயல்படுத்துவதற்கு அனுமதி, ஆட்சேபனை, ஒப்புதல் மற்றும் ஒப்புதல்கள் தேவையில்லை.

அட்டவணை 7: அனுமதி, ஆட்சேபனை இல்லை, ஒப்புதல் மற்றும் ஒப்புதல்கள்

தேவை / ஒப்புதல் / நிறுவனம்	திட்டத்திற்கான தொடர்பு
13.1 திட்ட செயல்படுத்தல்	
மாவட்ட செயலகத்தில் இருந்து ஒப்புதல்	ஒப்புதல்கள் தேவைப்படும் மற்றும் திட்டங்களை மாவட்ட ஒருங்கிணைப்புக் குழுவில் முன்வைக்க வேண்டும், இதில் மாவட்டத்தில் முதலமைச்சர் மற்றும் பங்குதாரர் முகமைகளும் பங்கேற்கின்றன. PMU இன் அதிகாரி இந்த திட்டத்தை முன்வைத்து, திட்ட விவரங்களை வெளியிடுவார் மற்றும் சுற்றுச்சூழல் மற்றும் சமூக பிரச்சினைகள் உள்ளிட்ட பல்வேறு கவலைகள் இந்த கூட்டத்தில் விவாதிக்கப்படும். வந்த பிரச்சினைகள் ESMP இல் தீர்க்கப்படும், இந்த கூட்டத்தில் எடுக்கப்பட்ட முடிவுகள் மற்றும் பரிந்துரைகள் ESMP இல் பரிசீலிக்கப்படும்.
திட்டக்குழுவின் ஒப்புதல்	மாவனல்லை பிரதேச சபையின் திட்டமிடல் குழுவின் அங்கீகாரம்
13.2 திட்டத்துடன் தொடர்புடைய மாநில நில உரிமையாளர்களிடமிருந்து ஒப்புதல்	
மத்திய சுற்றாடல் அதிகாரசபை	1951 ஆம் ஆண்டின் மண் பாதுகாப்புச் சட்டம் 25 இன் கீழ் கண்டி மாவட்டம் முக்கியமான பகுதியின் கீழ் இருப்பதால் மாவட்ட மத்திய சுற்றுச்சூழல் அதிகாரசபையின் ஒப்புதல் தேவைப்படுகிறது.
வனத்துறை வனவிலங்கு பாதுகாப்புத் துறை	வன இட ஒதுக்கீடு மற்றும் வனவிலங்கு வாழ்விடங்கள் இல்லாததால் வனத்துறை மற்றும் வனவிலங்கு பாதுகாப்பு திணைக்களத்தின் ஒப்புதல்கள் தேவையில்லை
புவியியல் ஆய்வுகள் மற்றும் சுரங்க பணியகம்	பொருட்கள் பிரித்தெடுப்பது, போக்குவரத்து மற்றும் பூமி, பாறைகள் மற்றும் கனிம குப்பைகளை அகற்றுவதற்கான ஒப்புதல் பெறப்படும். (தேவைப்பட்டால் மட்டும்).

கண்டி பிரதேச செயலகம்	கழிவுகள் மற்றும் தாவர குப்பைகளை அகற்றுவதற்கு கண்டி பிரதேச செயலகத்தின் அங்கீகாரம் பெறப்படும்.
இலங்கை மின்சார சபை	தள செயல்பாட்டிற்கான மின்சாரம் வழங்குவதற்கு இலங்கை மின்சார சபை பிராந்திய அலுவலகத்திலிருந்து ஒப்புதல்கள் தேவைப்படும்.
தேசிய தாவர தனிமைப்படுத்தப்பட்ட சேவை	1999 ஆம் ஆண்டின் 35 ஆம் இலக்க தாவர பாதுகாப்புச் சட்டத்தின் கீழ் கடுமையான விவசாய பணிப்பாளர் நாயகத்திற்கான கூடுதல் இயக்குநர் தேசிய தாவர தனிமைப்படுத்தப்பட்ட சேவையின் ஒப்புதல். உயிர் திட்டத்திற்கு தேவைப்பட்டால் ஆலை அல்லது விதை நிர்வகிக்கப்படும் சாய்வு குறைப்பு அதிகாரத்தின் கீழ் இலங்கைக்கு இறக்குமதி செய்யப்படும். நிபந்தனைகள், ஒரு ஆலை இறக்குமதி அனுமதி வழங்கப்பட்டது.
13.3 தனியார் நில உரிமைகளிடமிருந்து ஒப்புதல் / ஆட்சேபனை / சட்டப்படி கட்டுப்பாட்டில் ஒப்பந்தம்	
நில உரிமையாளர் (கல்வி அமைச்சு)	கட்டமைப்புகளை அகற்றுவதற்கும், நிலத்தை அணுகுவதற்கும், கட்டுமானப் பணிகளைச் செய்வதற்கும், நீண்டகால பராமரிப்புப் பணிகளில் ஈடுபடுவதற்கும் எந்தவொரு ஆட்சேபனையும் இல்லை என்பது தொடர்பாக நில உரிமையாளருக்கும் திட்ட அமுலாக்க அதிகாரத்திற்கும் இடையில் சட்டபூர்வமாக ஒரு ஒப்பந்தத்தில் கையெழுத்திடுவது.

ஒப்புதல் பெறுவதற்கான தற்காலிக காலக்கெடு அட்டவணை 8 இல் கொடுக்கப்பட்டுள்ளது.

அட்டவணை 8: ஒப்புதல்களைப் பெறுவதற்கான தற்காலிக காலவரிசை

ஒப்புதல்கள்	மாதம் 1				மாதம் 2			
	W1	W2	W3	W4	W1	W2	W3	W4
திட்ட செயல்படுத்தல் மாவட்ட செயலகத்தில் இருந்து ஒப்புதல் விண்ணப்பம் சமர்ப்பித்தல் திட்ட விளக்கவுரை கருத்துகளுக்கு பதிலளிக்கவும் ஒப்புதல்கள்	—	—	—	—	—	—	—	—
திட்டக்குழுவின் ஒப்புதல் விண்ணப்பம் சமர்ப்பித்தல் திட்ட விளக்கவுரை கருத்துகளுக்கு பதிலளிக்கவும் ஒப்புதல்கள்		—	—	—	—	—	—	—
மாநில நில உரிமையாளர்களிடமிருந்து ஒப்புதல் விண்ணப்பம் சமர்ப்பித்தல் கருத்துகளுக்கு பதிலளிக்கவும் ஒப்புதல்கள்			—	—	—	—	—	—
பிற ஒப்புதல்கள் GSMB பாதுகாப்பு அமைச்சகம் (தேவையைப் பொறுத்தது)		—	—	—				
நில உரிமையாளரிடமிருந்து ஒப்புதல் / ஆட்சேபனை இல்லை (ரயில் நிலையம்)	—	—	—	—				

14. இந்த தளத்திற்கான குறை தீர்க்கும் வழிமுறை

பாதிப்பு சமூகங்களுக்காக இந்த தளத்திற்கான குறை தீர்க்கும் பொறிமுறையை நிறுவுவதற்கு PMU ES அதிகாரி பொறுப்பு. (குறிப்பு: குறை தீர்க்கும் பொறிமுறையை நிறுவுவதற்கான பரிந்துரைக்கப்பட்ட நடைமுறைக்கான சுற்றுச்சூழல் மற்றும் சமூக மேலாண்மை கட்டமைப்பு).

15. தகவல் வெளிப்படுத்தல்

பின்வரும் அட்டவணையில் கொடுக்கப்பட்டுள்ளபடி குறைந்தபட்சமாக சுட்டிக்காட்டப்பட்ட முறைகள் மூலம் பின்வரும் தகவல்களை மற்றும் நிறுவனங்களுக்கு ES தகவலை வெளியிடுவது PMU இன் பொறுப்பாகும்.

அட்டவணை 9: தகவல் வெளிப்படுத்தும் முன்மொழியப்பட்ட திட்டம்

தகவல்	முன்மொழியப்பட்ட முகவர்	தகவல் வெளிப்படுத்தும் முறை
i. செயற்றிட்ட திட்டம் (தள விவரங்கள், வடிவமைப்பு, செயல்படுத்தல் ஏற்பாடுகள்)	மாவட்ட CEA, மாவட்ட செயலகம், பிரதேச செயலாளர், ரயில் நிலைய மாஸ்டர், பிற மாவட்ட அளவிலான முகவர் நிலையங்கள், NBRO மாவட்ட அலுவலகம், AIIB	கூட்டங்கள், மாவட்ட ஒருங்கிணைப்புக் குழு, ஒப்பந்தங்களில் கையெழுத்திட தொடர்புடைய அறிக்கையை சமர்ப்பித்தல், ஒப்புதல்கள் மற்றும் ஒப்புதல்.
ii. சுற்றுச்சூழல் மற்றும் சமூக மேலாண்மை திட்டம்	மாவட்ட CEA, ரயில் நிலைய மாஸ்டர், AIIB	கூட்டங்கள், மாவட்ட ஒருங்கிணைப்புக் குழு, ஒப்பந்தங்களில் கையெழுத்திட தொடர்புடைய அறிக்கையை சமர்ப்பித்தல், ஒப்புதல்கள் மற்றும் ஒப்புதல்
iii. கண்காணிப்பு அறிக்கைகள் (அடிப்படை மற்றும் கட்டுமானத்தின் போது)	மாவட்ட CEA, AIIB மற்றும் தொடர்புடைய கட்சிகள் பொருத்தமானவை	முன்னேற்றக் கூட்டங்கள், சிறப்புக் கூட்டங்கள், தொடர்புடைய அறிக்கைகளைச் சமர்ப்பித்தல்
iv. சுற்றுச்சூழல் இணக்கத் தொழிலாளர்களின் உடல்நலம் மற்றும் பாதுகாப்பிற்கான தள ஆய்வுகள்	மாவட்ட CEA, பிரதேச செயலாளர், காவல்துறை, ரயில் நிலைய மாஸ்டர், கிராம நிலதாரி, மாவட்ட அலுவலகம் ஷேசுமுடி AIIB மற்றும் தொடர்புடைய கட்சிகள் பொருத்தமானவை	எழுதப்பட்ட மற்றும் வாய்மொழி தொடர்புகள், தொடர்புடைய அறிக்கைகளை சமர்ப்பித்தல்
v. எடுக்கப்பட்ட முடிவுகள் மற்றும் முன்னேற்ற மதிப்பாய்வு கூட்டங்கள் நுள் விஷயங்களுடன் தொடர்புடையவை	மாவட்ட CEA, பிரதேச செயலாளர், காவல்துறை, ரயில் நிலைய மாஸ்டர், கிராம நிலதாரி, மாவட்ட அலுவலகம் ஷேசுமுடி AIIB மற்றும் தொடர்புடைய கட்சிகள் பொருத்தமானவை	கூட்டங்கள், தொடர்புடைய அறிக்கைகளை சமர்ப்பித்தல்
vi. குறை தீர்க்கும் வழிமுறை	தொடர்புடைய கட்சிகள், AIIB	கூட்டங்கள், எழுதப்பட்ட மற்றும் வாய்மொழி தொடர்புகள்

அட்டவணை 10: ஆலோசனை நிறுவனங்கள் மூலம் சேகரிக்கப்பட்ட தகவல்களின் நிலை

திகதி	நிறுவனம்	தகவலுக்காக தொடர்பு கொள்ளப்பட்ட நபர்
28/02/2019 @ 09.30 hrs	மத்திய சுற்றுச்சூழல் ஆணையம்	திரு. எம்.கே.பி வெலிகண்ணகே, மாகாண இயக்குனர், மத்திய சுற்றுச்சூழல் ஆணையம் மத்திய மாகாணம்
30/05/2019 @ 11.00 hrs	மாவட்ட செயலகம் - கண்டி மாவட்டம்	திரு. ஐ.ஏ.கே.ரணவீர உதவி இயக்குனர் (மாவட்டம்), மாவட்ட பேரிடர் மேலாண்மை ஒருங்கிணைப்பு பிரிவு, கண்டி மாவட்டம்
07/09/2023 @ 11.00 hrs	கண்டி கிங்ஸ்வுட் கல்லூரி	திரு. டி.எம்.என்.சி குமார அதிபர் கிங்ஸ்வுட் கல்லூரி - கண்டி

07/09/2023 @ 11.00 hrs	கண்டி கிங்ஸ்வுட் கல்லூரி	திரு. சாந்த பரகமராச்சி புவியியல் ஆசிரியர் கிங்ஸ்வுட் கல்லூரி - கண்டி
---------------------------	--------------------------	--

இணைப்பு I: தள நிலை மற்றும் ஆலோசனையின் படங்கள்



திரு. M.K.P வெலிகண்ணகே அவர்களுடன் ஆலோசனை, மாகாண பணிப்பாளர், மத்திய சுற்றூடல் அதிகார சபை மத்திய மாகாணம்.



ஐ.ஏ.கே அவர்களுடன் ஆலோசனை ரணவீர, கண்டி மாவட்ட அனர்த்த முகாமைத்துவ ஒருங்கிணைப்புப் பிரிவின் மாவட்ட உதவிப் பணிப்பாளர்



கிங்ஸ்லூட் கல்லூரியின் புவியியல் ஆசிரியர் திரு. சாந்த பாரா கமராச்சி அவர்களிடம் இருந்து தகவல்களை சேகரித்தல்

இணைப்பு II: அரச காணி உரிமையாளர்கள் மற்றும் சுற்றுச்சூழல் முகவர்களிடமிருந்து அனுமதிகளைப் பெறுவதற்கான முன்மொழியப்பட்ட நடைமுறை.

நிறுவனம்	தொடர்பு அதிகாரியின் பெயர் மற்றும் பதவி	கருத்திற்கொள்ளப்பட்ட விடயங்கள்
மத்திய சுற்றுச்சூழல் அதிகாரசபை	திரு எம்.கே.பி வெலிகண்ணகே, மாகாண இயக்குநர், மத்திய சுற்றுச்சூழல் அதிகாரசபை, மத்திய மாகாணம்.	<ul style="list-style-type: none"> ✓ தேசிய வள முகாமைத்துவ மையத்தின், 1951 இன் 25 மண் பாதுகாப்புச் சட்டத்தின் கழீ கண்டி மாவட்டம் வர்த்தமானில் பிரசுரிக்கப்பட்டுள்ளது. ✓ இந்த வர்த்தமானியின் கீழ் திட்டத்தின் அளவைப் பொருட்படுத்தாமல் எந்தவொரு அபிவிருத்தியும் அனுமதிக்கப்படாது. ✓ ஒரு பேரழிவின் போது இது தேவையில்லை. ✓ திட்டத்திற்காகவும் விண்ணப்பத்தை சமர்ப்பிக்கவும், அடிப்படை தகவல் கேள்வித்தாள் (டிஐஓ) நிரப்ப வேண்டும். ✓ நீர்வழி இப்பகுதியின் கழீப்பகுதியில் அமைந்திருப்பதால் சுற்றுச்சூழல் ஓட்டத்தை வைத்திருக்க வேண்டும்.

		<ul style="list-style-type: none"> ✓ உள்வூர் இனங்கள் இருக்கலாம், சிறப்பு வாழ்விடங்கள் (முக்கிய இடங்கள்), விலங்கின தாவர ஆய்வு தேவைப்படும். ✓ தணிப்பு நடவடிக்கைகளின் பின் அவற்றின் வேறுபாட்டைக் காண சுற்றுச்சூழல் மதிப்பீடு தேவைப்படலாம். ✓ ஊநாயு நிபந்தனைகளுடன் ஒப்புதலை வழங்குகிறது ஊநாயு யினால் பரிந்துரைகளுடன் ஒப்புதல் வழங்கப்படும்
கண்டி மாநகர சபை	திரு. பீ.பி அபேகோன், பிரதான பொறியியலாளர் கண்டி மாநகர சபை கண்டி	<ul style="list-style-type: none"> ✓ இந்தப் பகுதி கண்டி மாநகர சபைக்கு உட்பட்டதாகும். ✓ கட்டுமானக் கழிவுகள்: அகழ்வாராய்ச்சி பொருட்கள் பொதுமக்கள் பயணிகளுக்கு இடையூறாக இருக்கக் கூடாது என்றும் கூறப்பட்டுள்ளது.

இணைப்பு III: அரசு காணி உரிமையாளர்கள் மற்றும் சுற்றுச்சூழல் முகவர்களிடமிருந்து அனுமதிக்களைப் பெறுவதற்கான முன்மொழியப்பட்ட நடைமுறை

1. மாவட்ட மத்திய சுற்றாடல் அதிகாரசபையின் சுற்றாடல் அனுமதி படிவத்திற்கான முன்மொழியப்பட்ட அனுமதி நடைமுறை

- i. திட்டத் தயாரிப்பு கட்டத்தில், ஆரு இன் நுளு ரு ருருள பிரிவு, தளத்தின் குறிப்பிட்ட நுளுஆகளை ஆய்வு செய்து, திட்ட முன்மொழிவை, இடஞ்சார்ந்த குறிப்புகள், தளத்தின் பிரிவுகள் ஆகியவற்றுடன் திட்ட நடவடிக்கைகளால் பாதிக்கப்படும் பகுதி அளவின் விவரங்களுடன் ஊநாயு இன் மாவட்ட அலுவலகத்தில் சமர்ப்பிக்க வேண்டும். திட்டத்துடன் தொடர்புடைய குறிப்பிட்ட நுளுஆ.
- ii. ஒரு அடிப்படை தகவல் கேள்வியாளர் (ஐஐசூ) பூர்த்தி செய்யப்பட்டு மேலே உள்ள விவரங்களுடன் சமர்ப்பிக்கப்பட வேண்டும்
- iii. திட்டச் சுருக்கம் மற்றும் நுளுஆ பற்றிய கூடுதல் தகவலுக்காக ஊநாயு அழைக்கலாம், அவை ஆரு ஆல் வழங்கப்பட வேண்டும்
- iv. திட்டத்தால் கடைபிடிக்கப்பட வேண்டிய தள குறிப்பிட்ட நிபந்தனைகளுக்கு உட்பட்டு ஒப்புதல் வழங்கப்படும்

இணைப்பு IV: ஆய்வுக் குழு

பெயர்	பதவி	ஆய்வில் பதவிநிலை
எஸ்.ஏ.எம்.எஸ் திசானாயக	சிரேஸ்ட் விஞ்ஞானி/ESSD/NBRO	மூத்த சுற்றுச்சூழல் விஞ்ஞானி
VDW சுமனசேகர	விஞ்ஞானி/ ESSD/NBRO	சுற்றுச்சூழல் விஞ்ஞானி
பிரபாத் லியானராச்சி	விஞ்ஞானி/ ESSD/NBRO	சுற்றுச்சூழல் விஞ்ஞானி

இணைப்பு V: குறிப்புகளின் பட்டியல்

1. பொதுவான சுற்றுச்சூழல் மற்றும் சமூக மேலாண்மை திட்டத்திற்கான ஒப்பந்தக்காரரின் கடமைகள்- இலங்கை நிலச்சரிவு குறைப்பு திட்டம் - AIB
2. சுற்றுச்சூழல் மற்றும் சமூக மேலாண்மை கட்டமைப்பு-இலங்கை நிலச்சரிவு குறைப்பு திட்டம் - AIB